

Пайдалану бойынша нұсқаулық

Гравер
MGO120, MGO220

FinePower

Мазмұны

Сақтық шаралары	4
Жұмыс орнындағы қауіпсіздік	4
Электр қауіпсіздігі	4
Жеке қауіпсіздік	5
Құрылғыны дұрыс пайдалану	6
Сыни бас тартулар тізімі	6
Қызметкерлердің ықтимал қате әрекеттері.....	6
Шекті күйлердің критерийлері.....	6
Өнімнің қызмет ету мерзімі.....	6
Құрылғы схемасы	7
Аксессуарлар	8
Жұмысқа дайындық	9
Цанганы ауыстыру.....	9
Саптамаларды орнату.....	9
Кесу/тегістеу шеңберін орнату.....	10
Икемді білікті қосу.....	10
Аксессуарларды икемді білікке қосу.....	10
Құрылғыны қосу/өшіру	11
Жылдамдықты реттеу.....	11
Құрылғымен жұмыс	12
Техникалық қызмет көрсету	13
Көмір щеткалары.....	13
Техникалық сипаттамалар	14
Жинақталым	14
Монтаждау, сақтау, тасымалдау (тасу), өткізу және кәдеге жарату қағидалары мен шарттар	15
Қосымша ақпарат	16

Құрметті сатып алушы!

Біздің өнімді таңдағаныңыз үшін алғыс айтамыз.

Біз Сізге сапалы, функционалды және жоғары талаптарға сәйкес әзірленген және жасалған өнімдер мен құрылғыларды ұсынуға қуаныштымыз. Пайдалануды бастамас бұрын, Сіздің қауіпсіздігіңізге қатысты маңызды ақпаратты, сондай-ақ өнімді дұрыс пайдалану және оған күтім жасау бойынша ұсыныстарды қамтитын осы нұсқаулықты мұқият оқып шығыңыз. Осы нұсқаулықтың сақталуына назар аударыңыз және оны өнімді одан әрі пайдалану кезінде анықтамалық материал ретінде пайдаланыңыз.

Гравер — бұл ағаш немесе металл бетіне гравюра жасауға ғана емес, сонымен қатар оны тоттан немесе басқа ластанудан тазартуға, технологиялық тесіктерді бұрғылауға, тазартуға, кесуге және фрезерлеуге арналған арнайы құрылғы.

Сақтық шаралары

Жұмыс орнындағы қауіпсіздік

- Жұмыс орнының тазалығын және жабдықталуын қамтамасыз етіңіз. Үйменленген және нашар жарықтандырылған жерлер жазатайым оқиғалар себебі болуы мүмкін.
- Жарылыс қаупі бар жерлерде, мысалы, жанғыш сұйықтықтарға, газдарға немесе шаңға жақын жерлерде электр құралдарын пайдаланбаңыз. Электрқұралдары шаңды немесе булануды тұтататын ұшқындарды түрлендіреді.
- Балалар мен бөтен адамдарға жұмыс істейтін электр құралының жанында болуына жол бермеңіз. Алаңдаушылық факторлары бақылауды жоғалтуға әкелуі мүмкін.

Электр қауіпсіздігі

- Электр құралының ашасы розеткаға сәйкес келуі керек. Ешқашан құрылғының ашасына өзгеріс енгізбеңіз. Жерге тұйықтауы бар құралдар ашасына арналған жалғастырғыш тетіктерді пайдаланбаңыз. Түпнұсқа ашалары мен оларға сәйкес келетін розеткаларды пайдалану электр тоғының соғу қаупін азайтады.
- Құрылғымен жұмыс істеу кезінде құбырлар, радиаторлар, тақталар және тоңазытқыштар сияқты жерге тұйықталған объектілерге тигізуге жол бермеңіз. Дене жерге тұйықталған кезде электр тоғының соғу қаупі жоғары болады.
- Электр құралдарын жаңбыр немесе ылғал әсеріне ұшыратпаңыз. Электр құралына су түскен кезде электр тоғының соғу қаупі артады.
- Сымды мақсатсыз пайдалануға рұқсат етілмейді, мысалы, электр құралын тасымалдау үшін немесе штепсельдік розеткадан штепсельді тарту үшін. Сымды жоғары температураның, майдың, өткір жиектердің немесе электр құралының қозғалмалы бөліктерінің әсерінен қорғаңыз. Зақымдалған немесе шатастырылған сым электр тоғының соғу қаупін арттырады.

- Ашық электр құралымен жұмыс істегенде, бұл үшін қолайлы ұзартқыш кәбілдерді қолданыңыз. Ашық ауада жұмыс істейтін ұзартқыш кәбілді пайдалану электр тогының соғу қаупін азайтады. Розетка сақтандырғышпен немесе апаттық ток қосқышымен жабдықталуы керек.

Жеке қауіпсіздік

- Мұқият болыңыз, не істеп жатқаныңызды қадағалаңыз және электр құралын Мұқият бастаңыз. Электр құралын шаршаған күйде немесе дәрі-дәрмектердің әсерінен, алкогольдік немесе есірткілік мас күйінде пайдаланбаңыз. Электр құралымен жұмыс істеу кезінде назар аудармаудың бір сәті ауыр жарақатқа әкелуі мүмкін.
- Электр құралының жұмыс түріне байланысты жеке қорғаныс құралдарын (қорғаныш маскасы, сырғанамайтын табаны бар аяқ киім, қорғаныш дулыға немесе есту мүшелерін қорғау құралдары) қолдану жарақат алу қаупін азайтады.
- Дұрыс жұмыс киімін киіңіз. Кең киім мен зергерлік бұйымдарды киюге болмайды. Шашыңызды, киіміңізді және қолғаптарыңызды қозғалатын бөліктерден алыс ұстаңыз.
- Электр құралының байқаусызда қосылуын болдырмаңыз. Электр құралын қуат көзіне және/немесе батареяға қоспас бұрын құрылғының өшірілгеніне көз жеткізіңіз. Қосылатын құралды қосқыштың артында ұстамаңыз.
- Орнату құралын немесе кілттерді электр құралы қосылмай тұрып алыңыз. Электр құралының айналмалы бөлігінде орналасқан құрал немесе кілт жарақатқа әкелуі мүмкін.
- Құралмен жұмыс істеу үшін табиғи емес позаны қабылдамаңыз. Әрқашан тұрақты позицияны ұстаныңыз және тепе-теңдікті сақтаңыз. Осының арқасында сіз электр құралын күтпеген жағдайларда жақсы басқара аласыз.
- Электр қуатын жоғалтқанда немесе электр құралын басқа өздігінен өшіргенде, құрылғыны дереу өшіріңіз. Егер кернеу жоғалған кезде машина қосұлы болса, онда қуат беру қайта басталған кезде ол өздігінен жұмыс істейді, бұл пайдаланушының денсаулығына және/немесе мүлікке зиян келтіруі мүмкін.
- Пайдалану ережелерін, сондай-ақ қауіпсіздік ережелерін сақтамау электр тогының соғуына, өртке және/немесе ауыр жарақатқа әкелуі мүмкін. Өндіруші және оның уәкілетті өкілдері осы нұсқаулықтың талаптарын сақтамай, құралды пайдаланудан туындаған зиян үшін жауап бермейді..

Құрылғыны дұрыс пайдалану

- Бұл құрылғы коммерциялық мақсатта пайдалануға арналмаған.
- Ақаулы қосқышы бар құралмен жұмыс жасамаңыз. Қосылмайтын немесе өшірілмейтін құрал қауіпті және оны жөндеу керек.
- Құралды баптауды бастамас бұрын, керек-жарақтарды ауыстырып, жұмысты тоқтатпас бұрын, құралдың өшірілгеніне көз жеткізіңіз.

- Құралды онымен таныс емес немесе осы нұсқаулықты оқымаған адамдардың пайдалануына жол бермеңіз.
- Осы нұсқауларға сәйкес құралды, керек-жарақтарды, саптамаларды және т.б. қолданыңыз. Жұмыс шарттары мен орындалатын жұмысты ескеріңіз. Көзделмеген жұмыстарға арналған құралдарды пайдалану қауіпті жағдайларға әкелуі мүмкін.
- Пайдаланылмаған құрал құрғақ, жабық жерде сақталуы керек..

Сыни бас тартулар тізімі

- Қатты ұшқын кезінде қолдануға болмайды.
- Қатты діріл пайда болған кезде қолдануға болмайды.
- Түтін пайда болған кезде өнімнің корпусынан тікелей қолдануға болмайды.

Қызметкерлердің ықтимал қате әрекеттері

- Зақымдалған тұтқасы немесе зақымдалған қорғаныс элементтері бар құралды пайдаланбаңыз.
- Жаңбыр жауған кезде құралды ашық жерде пайдаланбаңыз.
- Су корпусқа тиген кезде оны қоспаңыз.

Шекті күйлер критерийлері

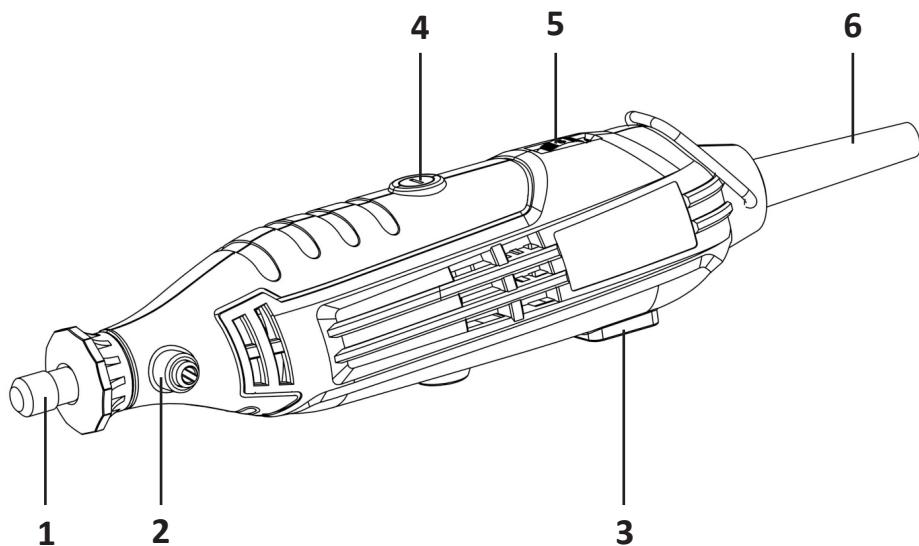
- Электр кәбілі тозған немесе зақымдалған.
- Өнімнің корпусы зақымдалған.

Өнімнің қызмет ету мерзімі

Өнімнің қызмет ету мерзімі - 2 жыл.

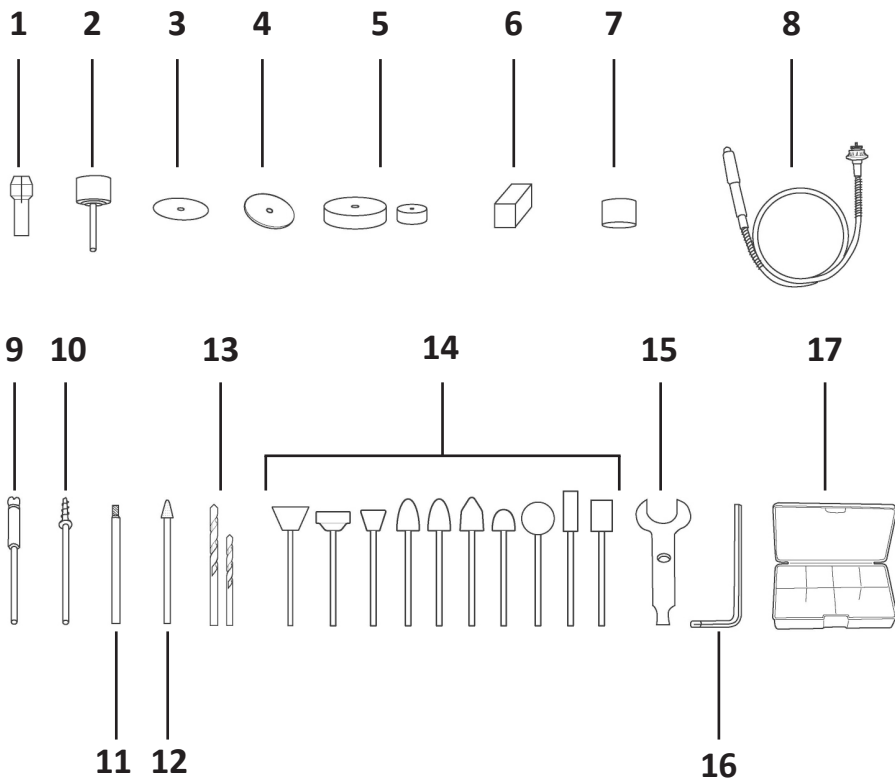
Көрсетілген қызмет мерзімі тұтынушы осы басшылықтың талаптарын сақтаған жағдайда жарамды.

Құрылғы схемасы



1. Цанга.
2. Шпиндельді құлыптау батырамсы.
3. «Қосу/Өшіру» қосқышы.
4. Көмір щеткасының қақпағы.
5. Жылдамдықты реттеу батырмасы.
6. Қуат кәбілі.

Аксессуарлар

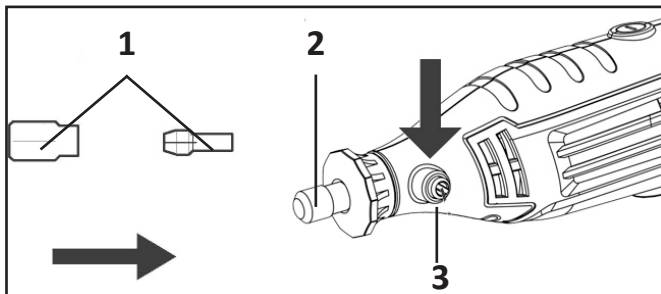


1. Цанга (3.2 мм + 2.4 мм).
2. Резеңкелі тегістеу шеңбері.
3. Егеуь шеңбері.
4. Кесу шеңбері.
5. Жүн шеңбер.
6. Қайрақ тас.
7. Қайрау шеңбері.
8. Иілгіш білік.
9. Шеңберлерге арналған білік.
10. Бұрама шегелі өзекше.
11. Алмаз ұшы бар ажарлағыш саптама.
12. Конустық ұшы бар ажарлағыш саптама.
13. Бұрғылар.
14. Ажарлағыш саптамалар.
15. Сомын кілті.
16. Алтыбұрышты кілт.
17. Аксессуарларға арналған кейс.

Жұмысқа дайындық

Цанганы ауыстыру

1. Цанганың екі өлшемі (1) әр түрлі мөлшердегі аксессуарлардың сағаларын пайдалану үшін қарастырылған. Кішкентай немесе үлкен білігі бар аксессуарды қолданған кезде қолайлы цанганы пайдалану керек.
2. Шпindelьді бекіту батырмасын басыңыз (3). Сомынды (2) сомын кілтінің көмегімен босатыңыз және цанганы ауыстырыңыз.

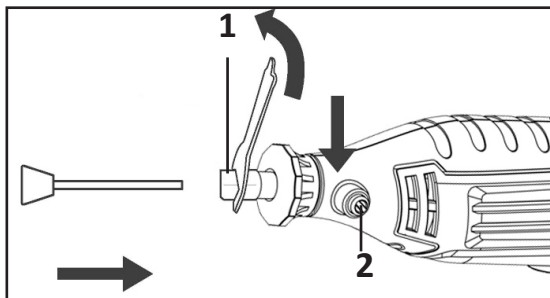


Саптамаларды орнату

1. Фиксаторды пайдаланып шпindelьді бұғаттаңыз (2).
2. Шпindelьді бұғаттап, цанганың қысқыш сомынын бұрап алыңыз (1). Егер сомын қатты тартылса, тиісті мөлшердегі сомын кілтін қолданыңыз.
3. Құралдың сағасын цанғаға толығымен салыңыз.
4. Қысқыш сомынды сомын кілтімен қатайтыңыз, бірақ тым қатты тартпаңыз.
5. Шпindelьді бұғаттаудан шығарыңыз.

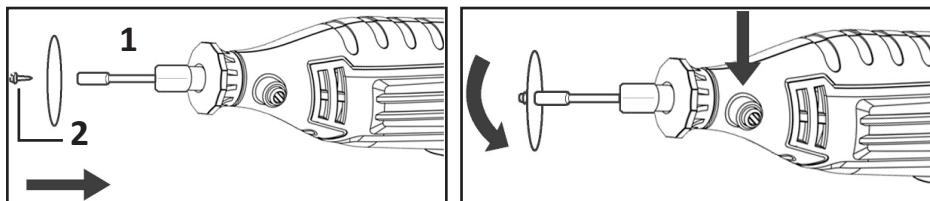
Назар аударыңыз!

Құрылғы жұмыс істеп тұрған кезде шпindelьді құлыптау батырмасын басаңыз..



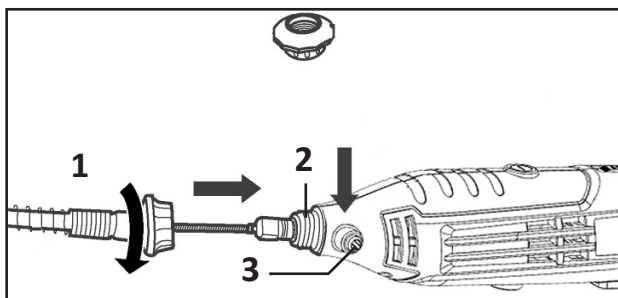
Кесу/тегістеу шеңберін ойнату

1. Шеңберге арналған білікті орнатыңыз (1).
2. Шеңберді бұранда көмегімен бекітіңіз (2). Бұранданы тартпаңыз, әйтпесе шеңбер жарылып кетуі мүмкін.



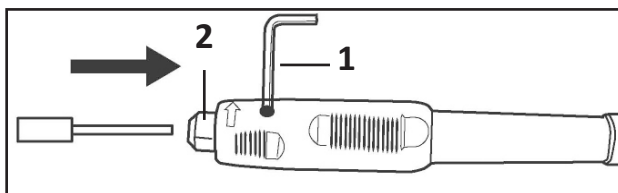
Икемді білікті жалғау

1. Шпиндельді бұғаттау батырмасын (3) басыңыз және тығын сомынын сомын кілтінің көмегімен босатыңыз.
2. Жетек білігін қысқыш тығынға салыңыз да, тығын сомынын толығымен қатайтыңыз.
3. Икемді біліктің ұшын (1) құралдың басына салыңыз да, қатайтыңыз.



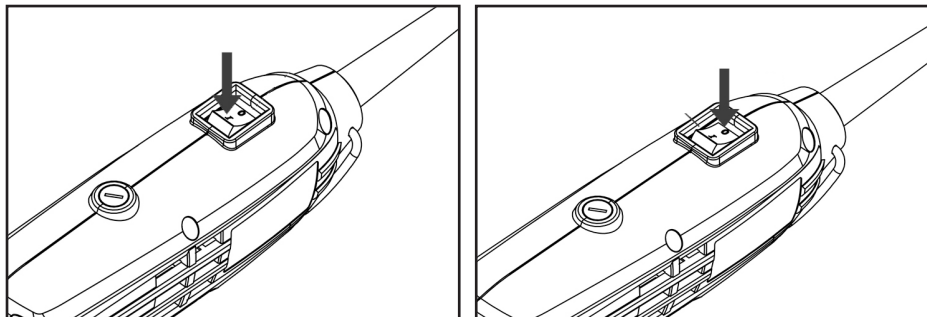
Аксессуарларды икемді білікке жалғау

1. Икемді біліктің мойнындағы екі тесікті қосыңыз. Алты қырлы кілтті (1) иілгіш біліктің бұғаттау саңылауына салыңыз.
2. Сомынды (2) сомын кілтінің көмегімен босатыңыз.
3. Құралдың сағасын ғанға толығымен салыңыз.
4. Ҷанға сомынын сомын кілтінің көмегімен тартыңыз.



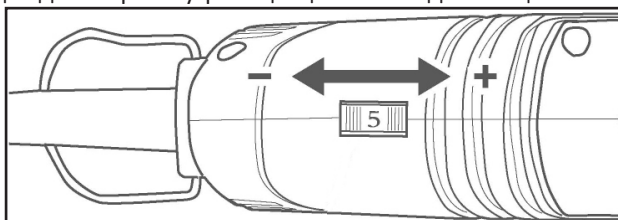
Құрылғыны қосу/өшіру

1. Құрылғыны қосу үшін ауыстырып-қосқышты «Қосу» күйіне ауыстырыңыз (I).
2. Құрылғыны өшіру үшін ауыстырып-қосқышты «Өшіру.» (O) күйіне ауыстырыңыз.



Жылдамдықты реттеу

Айналу жылдамдығын реттеу үшін қосқышты пайдаланыңыз.



Құрылғымен жұмыс

1. Сіз жұмыс істейтін материалға және жұмыс түріне байланысты қажетті аксессуарды таңдаңыз.
2. Дайындаманы дайындама материалынан материалы бойынша басқа бөгде заттардың бар-жоғына мұқият тексеріңіз (мысалы, ағаш дайындамадағы шегелер және т.б.).
3. Шпиндельдің қажетті айналу жылдамдығын таңдаңыз.
4. Өңдеуді жоспарлаған өнімді үстелге, жұмыс орнына немесе кез-келген басқа тегіс бетке қойыңыз және оны қысқыштармен немесе басқыштармен бекітіңіз.
5. Орындалған жұмыс пен қалаған нәтижеге байланысты нақышшыны ұстап тұру әдісін таңдаңыз. Нәзік жұмыс кезінде нақышшыны қарындаш сияқты ұстаңыз. Өрескел өңдеу кезінде балға сияқты ұстау керек.
6. Құралды қосыңыз және шпиндельдің айналу жылдамдығы белгіленген жұмыс жылдамдығына жеткенше бірнеше секунд күтіңіз. Баяу, құралға аздап қысым көрсетіп, дайындаманы өңдеңіз.
7. Жабдыққа қатты радиалды немесе қапталдық қысым жасамаңыз. Мұны істей отырып, сіз шпиндельге жүктемені көбейтесіз, бұл орындалған жұмыстың дәлдігіне теріс әсер етеді.

Құрылғымен жұмыс істеу кезіндегі кеңестер

- Кейбір материалдарды (пластмассалар, сүректің белгілі бір сұрыптары және т.б.) төмен жылдамдықта өңдеу керек, өйткені аксессуарлардың жоғары айналу жылдамдығы балқуға немесе тіпті жануға алып келуі мүмкін.
- Аяғына дейін жеткізетін кесулерді орындау кезінде терең ойықтарды орындау уақытында да жану туындауы мүмкін.
- Бетоннан, металдардан, сүрек түрлерінің қатты сұрыптарынан, әйнектен, гипсокартоннан жасалған бұйымдарды өңдеу кезінде, сондай-ақ сүректегі ойықтарды, нақыштарды, кесуді, фрезерлеуді, қайрауды және бұрғылауды таңдау үшін жоғары жылдамдықты таңдау ұсынылады.
- Көп жағдайда жұмыстың соңғы кезеңі максималды жылдамдықта орындалады. Айналу жиілігін таңдаған кезде талшықтардың орналасуына қатысты аралау бағытын тұрғыландыруды ескеру қажет.
- Жұмыс кезінде жабдықтың дірілдеуі Сіз шпиндельдің айналу жиілігін дұрыс таңдамағаныңызды білдіреді, оны көбейту керек.

Назар аударыңыз!

- Бүйірлік тегістеу үшін кесу дөңгелегін пайдаланбаңыз.
- Иілген біліктері бар құралдарды пайдаланбаңыз.
- Гайканың гайкасының қатаюын жиі тексеріңіз, әсіресе құралды жоғары жылдамдықта қолданған кезде.

Техникалық қызмет көрсету

- Сіздің электр құралыңыз минималды техникалық қызмет көрсету кезінде ұзақ уақыт жұмыс істеуге арналған. Құралдың қызмет ету мерзімі және сенімділігі дұрыс күтім және реттеуші тазалау кезінде артады.
- Жарақатты алдын алу үшін құралды өшіріп, орнатпас бұрын және керек-жарақтарды бөлшектемес бұрын, баптауларды орындамас немесе өзгертпес бұрын, сондай-ақ жөндеу жұмыстарын жүргізбес бұрын оны қорек беру көзінен ажыратыңыз. Ауыстырып-қосқыштың «ӨШІРУЛІ» күйінде екеніне көз жеткізіңіз. Құралды байқаусызда іске қосу жарақат алуға әкелуі мүмкін.
- Бұл құралда пайдаланушы қызмет көрсететін элементтер жоқ.
- Құралдың қауіпсіздігі мен сенімділігін қамтамасыз ету үшін жөндеу немесе реттеу мамандандырылған сервистік орталықтарда жүргізілуі керек.
- Жұмыс аяқталған сайын құралдың корпусын және желдеткіш саңылауларын кір мен шаңнан жұмсақ шүберекпен немесе майлықпен тазалау ұсынылады. Тұрақты ластануды сабынды суға малынған жұмсақ шүберектің көмегімен жою ұсынылады. Ластануды жою үшін мынандай еріткіштерді қолдануға болмайды: бензин, алкоголь және т.б. Еріткіштерді қолдану құрал корпусна зақым келтіруі мүмкін.

Көмір щеткалары

- Құралдың электр қозғалтқышында уақыт өте келе тозатын көмір щеткалары қолданылады. Көмір щеткалары тозған жағдайда оларды ауыстыру үшін мамандандырылған сервис орталығына хабарласыңыз.
- Көмір щеткалары тозған жағдайда электр құралы автоматты түрде өшеді..

Назар аударыңыз! Техникалық қызмет көрсету алдында электр құралының электр желісінен ажыратылғанын тексеріңіз.

Техникалық сипаттамалар

- Үлгісі: MG0120, MG0220.
- Сауда белгісі: FinePower.
- Желі параметрлері: 220–240 В, 50 Гц.
- Қуаты: 150 Вт.
- Бос режимдегі айналымдар: 12 000–30 000 айн/мин.
- Максималды цанга диаметрі: 3,2 мм.

Жинақталым

MG0120 үлгісі

- Құрылғы.
- Пайдалану бойынша нұсқаулық.
- Әр түрлі саптамалар (40 дана).
- 1 жұп көмір щеткалары.
- 1 фрезерлік саптама.
- 1 икемді білік.
- Кейс.

MG0220 үлгісі

- Құрылғы.
- Пайдалану бойынша нұсқаулық.
- Әр түрлі саптамалар (210 дана).
- 1 жұп көмір щеткалары.
- 1 фрезерлік саптама.
- 1 икемді білік.
- Кейс.

Монтаждау, сақтау, тасымалдау (тасу), өткізу және кәдеге жарату қағидалары мен шарттары

- Құрылғы ешқандай монтаждауды немесе тұрақты бекітуді қажет етпейді.
- Құрылғыны сақтау дайындаушы мен тұтынушының жылытылатын бөлмелерінде ауа температурасы 5 °С-тан 40 °С-қа дейін болған кезде және 80%-дан аспайтын ауаның салыстырмалы ылғалдылығы кезінде қаптамада жүргізілуі тиіс. Бөлмелерде коррозия тудыратын агрессивті қоспалар (қышқыл булары, сілтілер) болмауы тиіс.
- Құрылғы мұқият өңдеуді қажет етеді, оны шаң, кір, соққы, ылғал, от және т.б. әсерінен қорғаңыз.
- Құрылғы Қазақстан Республикасының қолданыстағы заңнамасына сәйкес сатылуы тиіс.
- Құрылғыны тасымалдау құрғақ ортада жүзеге асырылуы керек.
- Құрылғының ақаулығы анықталған жағдайда дереу уәкілетті қызмет көрсету орталығына жүгіну немесе құрылғыны кәдеге жарату қажет.
- Осы бұйымды кәдеге жарату қалдықтарды қайта өңдеу жөніндегі жергілікті нормалар мен ережелерге сәйкес жүзеге асырылуға тиіс. Осы өнімді дұрыс кәдеге жаратуды қамтамасыз ете отырып, Сіз қоршаған ортаға және адам денсаулығына ықтимал зиянды бақылаусыз қалдықтардың шығарылуын алдын алуға және материалдық ресурстарды ұтымды пайдалануға көмектесесіз. Осы өнімді қабылдау және кәдеге жарату пункттері туралы толығырақ ақпаратты жергілікті муниципалдық органдардан немесе тұрмыстық қоқысты шығару жөніндегі кәсіпорыннан алуға болады.

Қосымша ақпарат

Изготовитель: Чанчжоу Стандарт Электрик Эпплайенс КО., ЛТД.
Чуньцю тас жолы, 29, Минхуан өнеркәсіптік паркі, Хутан, Уцзинь ауданы,
Чанчжоу, Цзянсу пров., Қытай.
Қытайда жасалған.

Импортер / юр.лицо, принимающее претензии в Казахстане:
ТОО «DNS KAZAKHSTAN», г. Нұр-Сұлтан, пр. Сарыарка, дом 12, офис 301С,
Казахстан.

Импорттаушы / Қазақстан шағымдар қабылдайтын заңды тұлға:
«DNS KAZAKHSTAN» ЖШС, Нұр-Сұлтан қ., Сарыарқа даңғ., 12-үй, 301С-кеңсе,
Қазақстан.

Өнімнің сыртқы түрі, оның сипаттамалары мен конфигурациясы пайдаланушыға алдын-ала ескертусіз өзгеруі мүмкін.

Құрылғының нақты интерфейсі осы нұсқаулықта көрсетілгеннен өзгеше болуы мүмкін.

Тауар Кеден одағының техникалық регламенттеріне сәйкестігін міндетті растаудан өтті:

- КО ТР 010/2011 «Машиналар мен жабдықтардың қауіпсіздігі туралы».
- КО ТР 020/2011 «Техникалық құралдардың электромагниттік үйлесімділігі».

Тауар Еуразиялық экономикалық одақтың ЕАЭО ТР 037/2016 «Электротехника және радиоэлектроника бұйымдарында қауіпті заттарды қолдануды шектеу туралы» техникалық регламентінің талаптарына сәйкес келеді.



Товар изготовлен (мм.ггг.) / Тауар жасалған күні (аа.жжжж): _____ V.10

Өндіруші келесі жағдайларда кепілдік міндеттемелерге ие болмайды:

- Кепілдік мерзімі аяқталды.
- Егер жеке (тұрмыстық, отбасылық) қажеттіліктерге арналған бұйым кәсіпкерлік қызметті жүзеге асыру үшін, сондай-ақ оның тікелей міндетіне сәйкес келмейтін басқа мақсаттарда пайдаланылған болса.
- Өндіруші бұйымды пайдалану кезінде пайдаланушы нұсқаулығының талаптарын бұзу, бұйымды орнату және оған қызмет көрсету жөніндегі ұсынымдарды, қосу ережелерін (бұйымның өзіне де, онымен байланысты бұйымдарға да сәйкес келмейтін желілік кернеудің әсері нәтижесінде туындаған қысқа тұйықталулар), бұйымды сақтау және тасымалдау кезінде өнім иесі және/немесе үшінші тұлғалар шектен ықтимал материалдық, моральдық және өзге де зиян үшін жауапты болмайды.
- Механикалық зақымданудың барлық жағдайлары: өнімді пайдалану кезінде алынған сызаттар, жарықтар, деформациялар, соққы іздері, майысулар, кептелістер және т.б.
- Түрлендірулерді, рұқсат етілмеген жөндеулерді осындай жұмыстарды жүргізуге уәкілетті емес адамдар жүргізген жағдайлар. Егер ақаулық конструкцияны немесе бұйымның схемасын өзгерту, Өндіруші қарастырмаған сыртқы құрылғыларды қосу, Қазақстан Республикасының заңнамасына сай сәйкестік сертификаты жоқ құрылғыны пайдалану салдарынан туындаған болса.
- Егер бұйымның ақауы еңсерілмейтін күштің әсерінен (табиғи элементтер, өрт, су тасқыны, жер сілкінісі, тұрмыстық факторлар және Өндірушіге тәуелді емес басқа жағдайлар) немесе Өндіруші болжай алмаған үшінші тұлғалардың әрекеттерінен туындаса. Бұйымның толық немесе ішінара істен шығуына алып келген бұйымның ішіне бөгде заттардың, өзге денелердің, заттектердің, сұйықтықтардың, жәндіктердің немесе жануарлардың түсуінен, агрессивті ортаның әсерінен, жоғары ылғалдылықтан, жоғары температуралардан туындаған ақау.
- Бұйымды сәйкестендіру (сериялық нөмірі) жоқ немесе сәйкес келмейді.
- Егер зақымданулар (кемшіліктер) зиянды бағдарламалық қамтаманың; БҚ ұсынушысының осы қызметті ұсынбауына байланысты мүмкіндігінсіз бұйымның бағдарламалық ресурстарына қолжетімділіктің болмауына әкеп соққан құпиясөздерді (кодтарды) оларды жинау/қалпына келтіру мүмкіндігінсіз орнату, ауыстыру немесе жою әсерінен туындаса.
- Егер жұмыстың ақаулықтары қуат беруші, кәбілдік, телекоммуникациялық желілердің, радиосигнал қуатының стандарттарға немесе техникалық регламенттеріне сәйкес келмеуінен, оның ішінде бедер ерекшеліктерінен және басқа да осыған ұқсас сыртқы факторлардан, бұйымның желі әрекет ететін шекарада немесе аймақтан тыс жерде пайдаланылуынан туындаған болса.
- Егер зақымданулар стандартты емес (түпнұсқалық емес) және/немесе сапсыз (зақымданған) шығыс материалдарын, керек-жарақтарды, қосалқы бөлшектерді, қуат беру элементтерін, әртүрлі үлгідегі ақпарат тасымалдағыштарды (CD, DVD дискілерді, жад карталарын, SIM карталарын, картридждерді қоса алғанда) пайдаланудан туындаса.
- Егер кемшіліктер үйлесімсіз контентті (әуендерді, графиканы, бейне және басқа файлдарды, Java қосымшаларын және оларға ұқсас бағдарламаларды) алуға, орнатуға және пайдалануға байланысты туындаған болса.
- Осы бұйыммен жанасып жұмыс істейтін басқа жабдыққа келтірілген залалға.



Кепілдік талоны

SN/IMEI: _____

Кепілдікке қойылған күні: _____

Өндіруші бүкіл кепілдік мерзімі ішінде құрылғының үздіксіз жұмыс істеуіне, сондай-ақ материалдар мен жинақтарда ақаулардың болмауына кепілдік береді. Кепілдік кезеңі бұйымды сатып алған сәттен басталады және тек қана жаңа өнімдерге қолданылады.

Кепілдік қызмет көрсетуге пайдаланушы нұсқаулығына сәйкес бұйымды пайдалану шартымен кепілдік мерзімі ішінде тұтынушының кесірінен істен шықпаған элементтерді тегін жөндеу немесе ауыстыру кіреді. Элементтерді жөндеу немесе ауыстыру уәкілетті сервистік орталықтардың аумағында жүргізіледі.

Кепілдік мерзімі: 12 ай.

Пайдалану мерзімі: 48 ай.

Сервистік орталықтардың өзекті тізімі келесі мекенжай бойынша:

<https://www.dns-shop.ru/service-center/>

Кепілдік міндеттемелер және тегін сервистік қызмет көрсету, егер оларды ауыстыру бұйымды бөлшектеуге байланысты болмаса, тауардың жиынтықтылығына кіретін, төменде аталған керек-жарақтарға қолданылмайды:

- ҚБП (Қашықтан басқару пультіне) арналған қуат элементтері (батареялар).
- Жалғағыш кәбілдер, антенналар және оларға арналған жалғастырғыш тетіктер, құлаққаптар, микрофондар, «HANDS-FREE» құрылғылары; жиынтықта жеткізілетін әртүрлі типтегі ақпарат тасымалдағыштар, бағдарламалық құрал (БҚ) және драйверлер (бұйымның қатты магниттік дискілердегі жинақтағышқа алдын ала орнатылған БҚ-ны қоса алғанда, бірақ онымен шектелмей), сыртқы енгізу-шығару құрылғылары және манипуляторлар.
- Қаптар, сөмкелер, белдіктер, тасымалдауға арналған баулар, монтаждық керек-жарақтар, құрал-саймандар, бұйымға қоса берілетін құжаттама.
- Табиғи тозуға ұшырайтын шығын материалдары мен бөлшектер.



fine**Power**