

**HYUNDAI**

**РУКОВОДСТВО ПОЛЬЗОВАТЕЛЯ**

# **МАССАЖЕР ДЛЯ ТЕЛА H-MG901**



## СОДЕРЖАНИЕ

ОБЩИЕ МЕРЫ БЕЗОПАСНОСТИ .....	3
СПЕЦИАЛЬНЫЕ МЕРЫ БЕЗОПАСНОСТИ .....	4
НАЗНАЧЕНИЕ.....	4
ТЕХНИЧЕСКИЕ ХАРАКТЕРИСТИКИ.....	5
КОМПЛЕКТАЦИЯ .....	5
СХЕМА ПРИБОРА.....	5
НАСАДКИ.....	6
СМЕНА НАСАДОК .....	7
ЭКСПЛУАТАЦИЯ .....	7
ОЧИСТКА И УХОД .....	8
УСТРАНЕНИЕ НЕИСПРАВНОСТЕЙ .....	8
ТРАНСПОРТИРОВКА И ХРАНЕНИЕ.....	9
УТИЛИЗАЦИЯ .....	10
ПРАВИЛА И УСЛОВИЯ МОНТАЖА .....	10
РЕАЛИЗАЦИЯ ПРИБОРА .....	10
УСЛОВИЯ ОГРАНИЧЕНИЯ ПОЛЬЗОВАНИЯ.....	10
ГАРАНТИЙНЫЙ ТАЛОН .....	13

## **ОБЩИЕ МЕРЫ БЕЗОПАСНОСТИ**

Перед использованием прибора внимательно ознакомьтесь с настоящим руководством пользователя.

- Перед началом работы осмотрите прибор и убедитесь в отсутствии механических повреждений на нем и USB-проводе для зарядки.
- Не используйте прибор в случае обнаружения каких-либо повреждений.
- Не следует использовать прибор после падения. Перед повторным использованием прибор должен быть проверен квалифицированным специалистом.
- Если USB-провод для зарядки поврежден, во избежание травм необходимо заменить его в сервисном центре или у квалифицированного специалиста.
- Прибор предназначен исключительно для использования в быту. Продолжительное использование прибора в коммерческих целях может привести к его перегрузке, в результате чего он может быть поврежден или может нанести вред здоровью людей. Прибор должен быть использован только по назначению в соответствии с руководством.
- Не оставляйте включенный прибор без присмотра. Храните прибор в недоступном для детей месте. Следите, чтобы дети не играли с прибором.
- Не допускается использование прибора с принадлежностями, не входящими в комплект поставки.

## **ВНИМАНИЕ!**

**Не используйте прибор в непосредственной близости от емкостей, заполненных водой (ванны, раковины или др.). Если прибор упадет в воду, немедленно отключите его от сети, выдернув вилку прибора из розетки сухими руками. При этом ни в коем случае не опускайте руки в воду и не пытайтесь включить прибор повторно. Перед повторным использованием прибор должен быть проверен квалифицированным специалистом.**

- Следите, чтобы по окончании эксплуатации, при чистке или поломке прибор был отключен.
- Не переносите прибор за USB-провод для зарядки.
- Не пытайтесь разбирать и ремонтировать прибор самостоятельно для сохранения действия гарантии на прибор и во избежание технических проблем. Ремонт должен производиться только квалифицированными специалистами сервисного центра.

- Прибор не предназначен для использования детьми, а также лицами с ограниченными физическими, чувствительными и умственными возможностями, лицами без соответствующего опыта и знаний без предварительного обучения, инструктажа и наблюдения за работой лица ответственного за их безопасность.

## **СПЕЦИАЛЬНЫЕ МЕРЫ БЕЗОПАСНОСТИ**

- Перед использованием прибора проконсультируйтесь с врачом.
- Прибор не предназначен для использования, в случае если вы:
  - беременны;
  - используете кардиостимулятор или у вас есть электронные имплантаты и искусственные суставы;
  - страдаете одним из перечисленных заболеваний: термочувствительность, нарушение кровообращения, грипп, лихорадка, варикозное расширение вен, тромбоз, гепатит, диабет, акне, воспаление вен или мышц, выпадение межпозвоночных дисков, повреждения кожи, и др.;
  - проходите реабилитацию после операции.
- Не используйте прибор, если на теле имеются открытые раны, ожоги, гематомы, опухоли и т. п.
- Не надавливайте слишком сильно на прибор: это может привести к образованию синяков и гематом. Также синяки могут возникать вне зависимости от приложенного давления.
- Остановите массаж, если почувствуете неприятные или болезненные ощущения.
- Не используйте прибор для массажа головы или суставов.
- Не используйте прибор, если на вашей коже есть какие-либо крема или масла.
- При использовании прибора держите его вдали от волос, чтобы избежать травм и выхода прибора из строя.
- Примите меры, чтобы не заснуть во время использования прибора.
- Не используйте прибор, находясь за рулем или под воздействием алкоголя.
- Если после использования прибора появилась боль, немедленно прекратите его использование и обратитесь к врачу.
- Не используйте прибор в постели: чрезмерный нагрев может стать причиной возгорания или удара током.
- Если прибор используется непосредственно перед сном, помните, что массаж может оказывать стимулирующее воздействие и вызвать бессонницу.

## **НАЗНАЧЕНИЕ**

Массажер для тела обеспечивает глубокий разминающий массаж и предназначен для массажа всего тела.

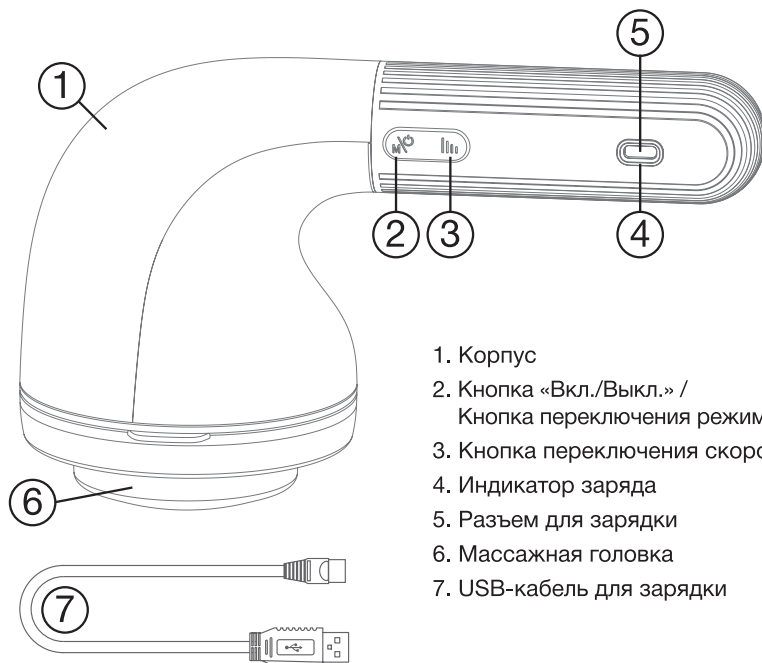
## ТЕХНИЧЕСКИЕ ХАРАКТЕРИСТИКИ

- Питание: от аккумулятора
- Мощность: 16 Вт
- Напряжение: 5 В
- Полная зарядка: 3,5 часа
- Время работы от аккумулятора: до 90 мин.
- Автоотключение
- 6 скоростных режимов работы
- 5 вибрационных режимов работы
- Цвет: белый с серым

## КОМПЛЕКТАЦИЯ

- Массажер для тела
- Сменные насадки: 8 шт.
- Провод для зарядки USB Type-C
- Руководство пользователя
- Гарантийный талон

## СХЕМА ПРИБОРА

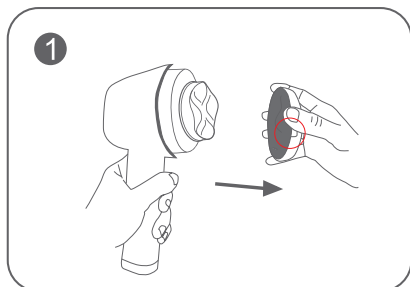


1. Корпус
2. Кнопка «Вкл./Выкл.» /  
Кнопка переключения режимов работы
3. Кнопка переключения скоростных режимов
4. Индикатор заряда
5. Разъем для зарядки
6. Массажная головка
7. USB-кабель для зарядки

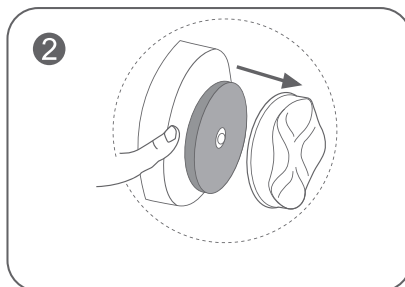
## НАСАДКИ

Виды насадок	Описание
	<p><b>Плоская насадка</b> – предназначена для легкого массажа чувствительных участков тела, зон шеи и плеч, а также внутренней поверхности бедер и рук. Стимулирует кровообращение.</p>
	<p><b>Волнообразная насадка</b> – используется для нормализации тонуса мышц, а также для глубокого проникновения косметических средств (крем, масел и сывороток) в кожу.</p>
	<p><b>Шариковая насадка</b> – используется для сжигания жировых отложений.</p>
	<p><b>Круглая насадка</b> – предназначена для интенсивного постукивающего массажа представляет собой сочетание приемов лечебного массажа, направленных на снятие напряжения и усталости всех мышц тела.</p>
	<p><b>Насадка для пилинга</b> – способствует обновлению кожи, усиливает кровоток, благоприятно воздействует на кожу.</p>
	<p><b>Пальчиковая насадка</b> – способствует уменьшению подкожной жировой прослойки. Также массажные ролики эффективно снимают мышечное напряжение.</p>
	<p><b>Игольчатая насадка</b> – предназначена для расслабляющего массажа, влияет на кровообращение и расслабляет мышцы, которые находятся в точках акупунктуры.</p>
	<p><b>Насадка в форме цветка</b> – предназначена для антицеллюлитного массажа.</p>

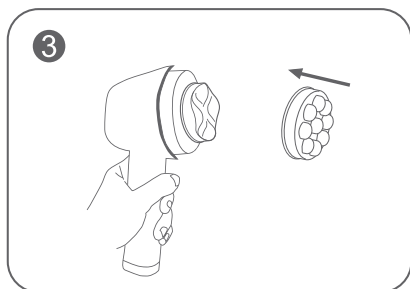
## СМЕНА НАСАДОК



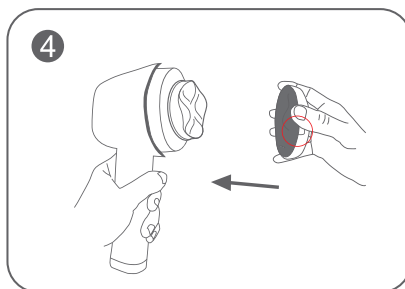
1. Снимите защитную тканевую насадку с прибора, как показано на рисунке.



2. Найдите два небольших зазора между массажной насадкой и корпусом прибора и снимите ее.



3. Вставьте необходимую насадку. Убедитесь, что она не выпадает.



4. Накройте насадку защитной тканевой насадкой до щелчка.

**Примечание:** не используйте защитную тканевую насадку вместе с пальчиковой насадкой, игольчатой насадкой и насадкой для пилинга.

## ЭКСПЛУАТАЦИЯ

1. Извлеките прибор из упаковки, освободив от транспортировочных элементов.
2. Убедитесь в том, что комплектация соответствует заявленной производителем, а элементы прибора и сам прибор не повреждены.
3. После хранения или транспортировки прибора в условиях пониженной температуры перед включением рекомендуется выдержать его в тепле в течение двух часов.
4. Протрите корпус сухой чистой тканью.
5. Перед первым использованием полностью зарядите прибор в течение трёх с половиной часов с помощью USB-кабеля (в комплекте).

Индикатор зарядки перестанет мигать, когда прибор будет полностью заряжен. Отключите прибор от USB-кабеля.

6. Выберите насадку и установите ее на массажную головку.

7. Включите прибор, зажав кнопку включения и выключения прибора в течение трех секунд, и выберите предпочитаемые настройки массажа.

8. В приборе 5 вибрационных режимов работы: непрерывная вибрация (режим 1) и прерывистая вибрация (режимы 2-5).

9. Чтобы переключить вибрационный режим, нажмите на кнопку включения и выключения.

10. При включении прибора автоматически включается первый скоростной режим (всего в приборе 6 скоростных режимов).

11. Установите нужный скоростной режим нажатием на кнопку переключения скоростных режимов.

12. При первом массаже рекомендуется использовать первый скоростной режим. По мере адаптации можно заменить скоростной режим на более интенсивный.

13. Для максимального эффекта аккуратно массируйте выбранный участок тела не более 15 минут.

14. Перейдите к следующей зоне.

15. По окончании массажа для выключения прибора удерживайте кнопку включения и выключения прибора.

**Примечание:** обратите внимание, что через 15 минут использования прибор автоматически отключается.

## **ОЧИСТКА И УХОД**

- Перед чисткой отключите прибор.
- Протрите прибор сначала слегка влажной тряпкой, а затем сухой тряпкой.
- Отсоедините насадки от прибора, промойте их водой и высушите.
- Повторяйте эти действия после каждого использования.
- Не используйте абразивные чистящие средства и органические растворители.
- Ни в коем случае не погружайте прибор в воду и не включайте прибор влажным.

## **УСТРАНЕНИЕ НЕИСПРАВНОСТЕЙ**

Запрещены самостоятельный ремонт прибора и внесение изменений в его конструкцию!

Неисправность	Возможные причины	Устранение неисправностей
Прибор не включается.	Прибор разряжен.	Зарядите прибор.
	Прибор перегрелся от долгого использования.	Подождите, пока прибор остынет, и включите его заново.
	Прибор поврежден.	Обратитесь в сервисный центр.
Прибор отключается во время массажа.	Прибор перегрелся от долгого использования.	Подождите, пока прибор остынет, и включите его заново.
	Произошло автоотключение прибора через 15 минут массажа.	Дайте прибору остыть и включите его заново.

**ВНИМАНИЕ! Механические повреждения корпуса, аксессуаров и комплектующих частей не являются гарантийным случаем.**

### **ТРАНСПОРТИРОВКА И ХРАНЕНИЕ**

- Транспортировка прибора проводится всеми видами транспорта в соответствии с правилами перевозки грузов.
- При транспортировке в заводской упаковке необходимо обеспечить защиту от повреждений, исключив возможность воздействия атмосферных осадков и агрессивной среды.
- При транспортировке без заводской упаковки рекомендуется использовать воздушно-пузырьковую пленку и тару из гофрированного картона.
- Рекомендуется качественно обернуть каждый элемент прибора в пленку и расположить в таре вертикально.
- Свободное расстояние между элементами изделия необходимо проложить воздушно-пузырьковой пленкой или сложенным картоном с целью исключения их свободного перемещения по таре в процессе транспортировки.
- Храните прибор в упакованном виде в помещениях при температуре воздуха от 5 до 40 °С и относительной влажности воздуха до 80 % при 25 °С.

## **УТИЛИЗАЦИЯ**

- В целях защиты окружающей среды после окончания срока службы прибора и элементов питания не выбрасывайте их вместе с обычными бытовыми отходами. Передайте прибор и элементы питания в специализированные пункты для дальнейшей утилизации.
- Отходы, образующиеся при утилизации изделий, подлежат обязательному сбору с последующей утилизацией в установленном порядке.
- Для получения дополнительной информации об утилизации данного прибора обратитесь в местный муниципалитет, службу утилизации бытовых отходов или в магазин, где вы приобрели данный прибор.
- Данный прибор соответствует требуемым европейским и российским стандартам безопасности и гигиены.

## **ПРАВИЛА И УСЛОВИЯ МОНТАЖА**

Данный прибор не требует какого-либо монтажа или постоянной фиксации.

## **РЕАЛИЗАЦИЯ ПРИБОРА**

Прибор предназначен для реализации через розничные торговые сети и не требует специальных условий.

## **УСЛОВИЯ ОГРАНИЧЕНИЯ ПОЛЬЗОВАНИЯ**

Данный прибор предназначен только для работы в домашних некоммерческих зонах в соответствии с мерами безопасности и назначения, описанных в данном руководстве пользователя.





Наименование устройства

Модель

Серийный номер

Дата продажи

Фирма-продавец

Адрес фирмы-продавца

Телефон фирмы-продавца

С условиями гарантийного обслуживания ознакомлен и согласен.  
Подтверждаю получение исправного изделия. Претензий к  
внешнему виду не имею.

Печать

Подпись покупателя

## Отрывной талон 1

## Отрывной талон 2

## Отрывной талон 3

Модель

Модель

Модель

Серийный номер

Серийный номер

Серийный номер

Дата продажи

Дата продажи

Дата продажи

Продавец:

Продавец:

Продавец:

Информация о покупателе:

Информация о покупателе:

Информация о покупателе:

## ГАРАНТИЙНЫЕ ОБЯЗАТЕЛЬСТВА

Уважаемый покупатель!

При оформлении покупки требуйте проверки комплектности, внешнего вида и основных режимов работы изделия, правильность и полноту заполнения настоящего гарантийного талона, Компания HYUNDAI выражает Вам признательность за Ваш выбор. При возникновении каких-либо проблем при эксплуатации изделия обращайтесь в ближайшие авторизованные сервисные центры (АСЦ). Адреса и телефоны АСЦ Вы можете узнать в магазине; у наших дилеров; на сайте компании: [www.hyundai-electronics.com.ru](http://www.hyundai-electronics.com.ru); по телефону: 8 800 302 03 94. Только эти сервисные центры имеют право и соответствующую квалификацию обслуживать технику HYUNDAI. Убедительно просим Вас во избежание недоразумений внимательно изучить Инструкцию по эксплуатации и проверить правильность заполнения гарантийного талона. Гарантийные обязательства обретают силу при возможности однозначного определения гарантийности изделия для чего необходимо наличие правильно и четко указанных в гарантийном талоне модели, серийного номера, а также совпадение серийного номера и модели на изделии в указанных нами в гарантийном талоне, Запрещается вносить какие-либо изменения в идентификационные данные в гарантийном талоне и на изделии, а также стирать их или переписывать. Нарушение этих условий может привести к необходимости проведения экспертизы для установления гарантийности изделия. Данным гарантийным талоном компания HYUNDAI подтверждает принятие на себя обязательств по удовлетворению требований потребителей, установленных действующим законодательством о защите прав потребителей, в случае обнаружения недостатков изделия. Однако, компания HYUNDAI оставляет за собой право отказать в гарантийном сервисном обслуживании изделия в случае несоблюдения изложенных ниже условий. Все условия гарантийных обязательств действуют в рамках законодательства о защите прав потребителей и регулируются законодательством страны, на территории которой они предоставлены.

### Гарантийный срок

Гарантийные обязательства действуют в течение 24 (двадцати четырёх) месяцев с даты продажи изделия, при соблюдении настоящих Условий. При отсутствии чека, подтверждающего дату продажи, и отсутствия печати продавца в гарантийном талоне, гарантийный срок исчисляется от даты выпуска и равен 24 (двадцати четырёх) месяцам.

### Условия гарантии

- Гарантия предоставляется только на модели, официально поставляемые компанией HYUNDAI и прошедшие сертификацию.
- Гарантия предоставляется покупателям, приобретающим и использующим свой товар для личных или бытовых нужд.
- Покупатель обязуется при возникновении неисправности в изделии обратиться в АСЦ для проведения гарантийного ремонта.
- Гарантийные обязательства не распространяются на принадлежности и аксессуары, входящие в комплектность изделия - элементы питания (батареи, аккумуляторы), монтажные приспособления, также гарантия не распространяется на:

- микроволновые печи: на решётки для гриля, стеклянные блюда, роликовые кольца, муфты вала мотора, элементы пароварки, лампы подсветки, слюдяные пластины, предохранители, аккумуляторы;
- духовые шкафы: на внешние и внутренние стёкла дверей, стеклянные поверхности панели управления, ручки двери и ручки управления, подносы, решетки, телескопические направляющие, стеклянные тарелки, керамические тарелки, вертела, термощупы, лампы подсветки;
- пылесосы: на щетки, насадки, трубки, шланги, пылесборники, фильтры, аккумуляторы;
- стиральные машины: на шланги для подвода и слива воды;
- посудомоечные машины: на шланги для подвода и слива воды, корзины для загрузки посуды, распылители, лампы подсветки;
- варочные панели: на стеклянные поверхности, ручки управления, чугунные решетки, газовые конфорки, жиклеры;
- кухонные вытяжки: на декоративные короба, воздухоходы, лампочки, фильтры;
- холодильники: на полки, лотки и ящики, лампочки;
- прочую МБТ: на аксессуары и принадлежности, идущие в комплекте, расходные материалы (предметы с ограниченным сроком службы), пульты дистанционного управления.

### 5. Изделие снимается с гарантийного обслуживания в случаях:

- если изделие использовалось в целях, не соответствующих его прямому назначению;
- если нарушены правила эксплуатации, изложенные в Руководстве по эксплуатации;
- нарушения сохранности гарантийных пломб;
- если изменен, удален или неразборчив серийный номер изделия;
- изменения внутреннего устройства или попытки самостоятельного ремонта изделия;
- получения деформации, изменения геометрии корпуса товара;
- монтажа, подключения и установки изделия, выполненных не в соответствии с Руководством по эксплуатации.

### 6. Гарантийные обязательства не распространяются на:

- механические повреждения, возникшие после передачи изделия потребителю;
- повреждения, вызванные воздействием влаги, высоких или низких температур, коррозией, окислением;
- повреждения, вызванные попаданием внутрь посторонних предметов, веществ, жидкостей, насекомых, животных;
- повреждения, вызванные стихий, пожаром, бытовыми факторами, случайными внешними факторами (скачок напряжения в электрической сети, гроза и т.п.);
- дефекты, возникшие вследствие естественного износа при эксплуатации изделия. При этом под естественным износом понимаются последствия эксплуатации изделия, вызвавшие ухудшение их технического состояния и внешнего вида из-за использования данного изделия или использования агрессивных чистящих средств, приведших к удалению символов и надписей на внешних поверхностях товара;
- некомплектность товара, которая была обнаружена покупателем после передачи товара от продавца;
- повреждения, вызванные несоответствием стандартам параметров электрических сетей и других подобных внешних факторов.

В вышеуказанных случаях Изготовитель снимает с себя ответственность за возможный вред, прямо или косвенно нанесенный производящей людям, домашним животным, имуществу.

7. Изделие может быть снято с гарантийного обслуживания, если будет установлено, что нарушены гарантийные пломбы, имеются следы разборки и других, не предусмотренных инструкцией по эксплуатации, вмешательств.

8. Не подлежат гарантийному ремонту изделия с дефектами, возникшими вследствие выхода из строя деталей, обладающих ограниченным сроком службы или ограниченным гарантийным сроком.

9. Настройка и установка (сборка, подключение и т.п.) изделия, описанные в документации, прилагаемой к товару, могут быть выполнены как самим пользователем, так и специалистами АСЦ соответствующего профиля и фирм-продавцов (на платной основе). При этом лицо (организация), установившее изделие, несет ответственность за правильность и качество установки (настройки). Стоит обратить внимание на значимость правильной установки изделия, как для его надежной работы, так и для получения гарантийного и бесплатного сервисного обслуживания. Необходимо требовать от специалиста по установке внести все необходимые сведения об установке в гарантийный талон.

10. Настройка изделия, порядок которой изложен в Руководстве по эксплуатации, не относится к гарантийному обслуживанию. Производитель оставляет за собой право изменять характеристики устройств и их комплектность без предварительного уведомления.

Уважаемые покупатели! Перед обращением в сервисный центр внимательно изучите раздел «Возможные неисправности» в Руководстве по эксплуатации.

По лицензии Hyundai Corporation Holdings, Korea  
Licensed by Hyundai Corporation Holdings, Korea

## Отрывной талон 3

## Отрывной талон 2

## Отрывной талон 1

*Дата поступления*

*Дата поступления*

*Дата поступления*

*Дата выполнения*

*Дата выполнения*

*Дата выполнения*

*Характер ремонта*

*Характер ремонта*

*Характер ремонта*

Сервисный центр:

Сервисный центр:

Сервисный центр:

*Прибор принял, претензий не имею*

*Прибор принял, претензий не имею*

*Прибор принял, претензий не имею*

Подпись

Подпись

Подпись



# HYUNDAI

## КОНТАКТНАЯ ИНФОРМАЦИЯ

### Изготовитель:

**Anionte Electric (ZheJiang) Co., LTD**

No.100 Feiyunjiang Road, Eco-tech Development Zone, Wenzhou City, ZheJiang Province  
325026 P.R., China  
Made in China

### Анионт Электрик (Чжэцзян) Ко., ЛТД

№ 100 Фэйюньцзян Роад, Эко-тек Девелопмент Зоун, Вэньчжоу Сити, Чжэцзян Провинс,  
325026, Китай  
Сделано в Китае

### Импортер и организация, уполномоченная на принятие претензий от потребителей: ООО «Мерлион»

Московская обл., г. Красногорск, б-р Строителей, д. 4

Изготовитель оставляет за собой право изменения комплектации, технических характеристик и внешнего вида товара.

Для получения более подробной информации об устройстве посетите сайт:

[www.hyundai-electronics.com.ru](http://www.hyundai-electronics.com.ru)

Адреса сервисных центров указаны на сайте:

<https://hyundai-electronics.com.ru/support/service/>

Телефон сервисной службы: 8-800-302-0394

Продукция прошла обязательное подтверждение соответствия требованиям техническим требованиям ЕАЭС.

Дата изготовления указана на этикетке и на упаковке.

По лицензии Hyundai Corporation Holdings, Корея  
Licensed by Hyundai Corporation Holdings, Korea

Расчетный срок службы изделия: 3 года

Срок гарантии: 2 года

