

**Аромат
домашнего
уюта!**



**Ароматизатор
КТ-3811**

Если у вас возникнут трудности с использованием нашей техники, перед обращением в магазин просим позвонить на горячую линию Kitfort:

8-800-775-56-87

(пн-пт с 9:30 до 17:30 по московскому времени)

info@kitfort.ru

Мы расскажем про особенности работы прибора и проконсультируем по любым другим вопросам

Содержание

Общие сведения.....	4
Комплектация	4
Устройство ароматизатора.....	5
Подготовка к работе и использование.....	6
Чистка и обслуживание	9
Уход и хранение.....	10
Устранение неполадок	11
Технические характеристики	12
Меры предосторожности.....	13

Общие сведения

Ароматизатор КТ-3811 — компактный портативный прибор для ароматизации небольших площадей до 20 м². Данный прибор используется без воды.

Внутрь корпуса устанавливается бутылочка с эфирным маслом. При распылении мелкие частицы эфирного масла выдуваются наружу потоком воздуха, создавая вокруг приятный аромат. Дышать таким воздухом очень полезно, ведь эфирные масла благотворно влияют на здоровье, качество сна, снимают стресс.

У устройства простое и легкое управление: сенсорными кнопками устанавливается один из трех режимов интенсивности аромата и таймер на 1, 2 или 3 часа. В дно ароматизатора встроена подсветка.

Вы можете использовать ароматизатор в автомобиле, в офисе, в спа-салонах, в ресторанах и отелях.

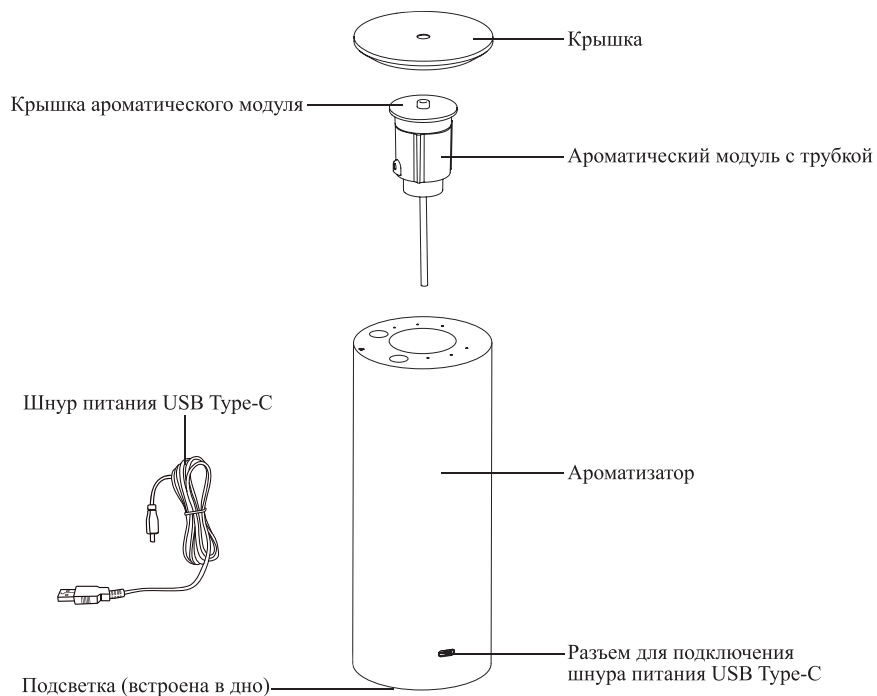
В приборе есть режим автоматического выключения: через 4 часа работы ароматизатор выключится самостоятельно.

Комплектация

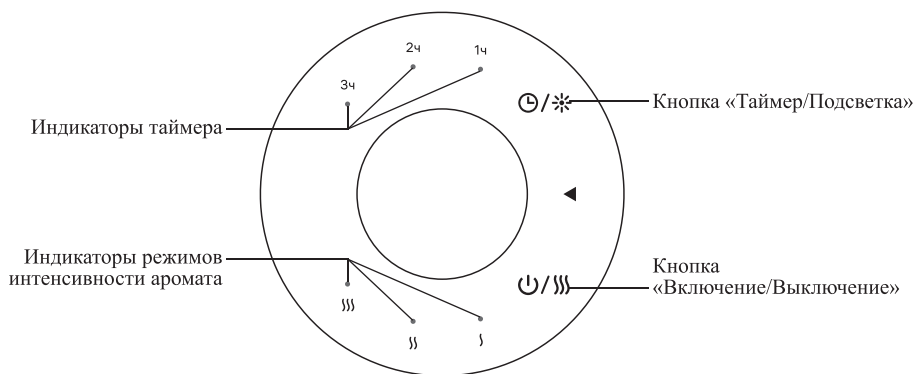
1. Ароматизатор — 1 шт.
 - Крышка — 1 шт.
 - Ароматический модуль с крышкой и трубкой — 1 шт.
2. Шнур питания USB Type-C — 1 шт.
3. Руководство по эксплуатации — 1 шт.
4. Коллекционный магнит — 1 шт.*

*опционально

Устройство ароматизатора



Панель управления





Нажатие и удержание **кнопки «Включение/Выключение»** включает и выключает прибор. После включения прибора циклическое нажатие на кнопку выбирает 1, 2 или 3 режим интенсивности аромата. Ниже в таблице приведено время распыления, время паузы и расход масла.

Режим	Время распыления (сек)	Пауза (сек)	Расход масла (мл/ч)	Расход 10 мл масла (ч)
1	15	45	0,1	100
2	60	60	0,2	50
3	600	–	0,15	100

В режиме 3 прибор работает 10 минут (600 сек) непрерывно, затем переходит в работу режима 1: время работы 15 секунд, пауза 45 секунд и т.д.

Нажатие на **кнопку «Таймер/Подсветка»** циклически переключает таймер на 1, 2 или 3 часа, а также выключает таймер. Долгое нажатие на кнопку «Таймер/Подсветка» включает или выключает подсветку на дне корпуса. Подсветка на дне корпуса служит индикатором заряда. Во время зарядки индикатор медленно мигает желтым. Когда аккумулятор полностью заряжен, во время работы ароматизатора индикатор горит желтым непрерывно.

Индикация	Уровень заряда	
Непрерывно горит желтым	Высокий	>95%
Медленно мигает красным	Низкий	10–30%
Быстро мигает красным и выключается	Очень низкий	≤5%

У прибора есть автоматическое выключение через 4 часа непрерывной работы.

Подготовка к работе и использование

Подготовка к работе

Распакуйте прибор и удалите все упаковочные материалы. Протрите прибор сухой мягкой тканью. Не допускайте попадания воды внутрь корпуса, на кнопки и разъем для подключения шнура питания USB.

Установите ароматизатор на сухую устойчивую горизонтальную чистую поверхность на расстоянии не менее 10 см от края стола и других предметов.

Зарядите прибор.

Зарядка прибора

Зарядка осуществляется от источника питания через шнур питания USB Type-C (входит в комплект). Для зарядки устройства рекомендуется использовать блок питания с USB-разъемом и выходными параметрами: ≈ 5 В, 1 А. С помощью шнура питания USB вы также можете подключить ароматизатор к стороннему источнику питания (пауэрбанку, ноутбуку или компьютеру).

Внимание! Всегда подключайте устройство к сети питания сухими руками.

Примечание. Следите за уровнем заряда пауэрбанка или ноутбука при использовании их в качестве источника питания.

Когда аккумулятор заряжается, подсветка мигает желтым. При полном заряде индикатор работы загорится желтым непрерывно. Во время зарядки можно пользоваться ароматизатором. Обычное время зарядки аккумулятора составляет 4 часа. Вы можете заряжать аккумулятор с любым уровнем разряженности. Перед зарядкой не требуется предварительной полной разрядки аккумулятора.

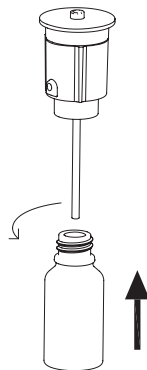
Зарядка аккумулятора должна производиться при температуре от 5 до 40 °С. Не заряжайте аккумулятор при отрицательных температурах и не допускайте его нагрева выше 45 °С.

Использование

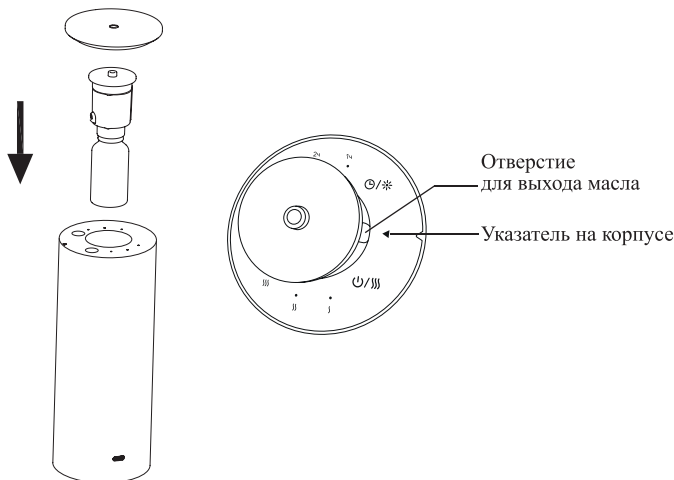
1. Снимите крышку и вытащите из корпуса ароматический модуль, потянув его вверх.

Внимание! Данный прибор используется без воды. Не наливайте внутрь корпуса прибора воду во избежание его порчи.

2. Открутите крышку бутылочки. Залейте эфирное масло в бутылочку (в комплект не входит) или используйте масло прямо в бутылочке, в которой оно продавалось. Вставьте в нее ароматический модуль с трубкой. Накрутите ароматический модуль на бутылочку, поворачивая его против часовой стрелки.



3. Расположите ароматический модуль над корпусом так, чтобы отверстие для выхода масла было напротив указателя на корпусе прибора. Вставьте ароматический модуль с бутылочкой в корпус до упора. Наденьте сверху крышку, она магнитная.



4. Установите ароматизатор вертикально на сухую устойчивую горизонтальную чистую поверхность на расстоянии не менее 10 см от края стола и других предметов.

Примечание. Наклон или горизонтальное положение могут привести к проливу масла. Если такое случилось, проделайте действия, описанные в главе «Чистка и обслуживание».
5. Нажмите и удерживайте кнопку «Включение/Выключение», ароматизатор начнет работу. Подсветка на дне корпуса загорится желтым. По умолчанию будут установлены следующие параметры: 1 час работы таймера и 1 режим интенсивности аромата, подсветка в нижней части корпуса загорится желтым.

Примечание. Прибор можно выключить в любой момент. Для этого нажмите и удерживайте кнопку «Включение/Выключение».
6. При необходимости нажимайте на кнопку «Включение/Выключение», чтобы выбрать 2 или 3 режим интенсивности аромата.

Примечание. В режиме 3 прибор работает 10 минут (600 сек) непрерывно, затем переходит в работу режима 1: время работы 15 секунд, пауза 45 секунд и т.д.
7. Нажимайте на кнопку «Таймер/Подсветка», чтобы установить таймер на 2 или 3 часа работы.

Примечание. Вы можете сбросить время таймера. Для этого нажимайте на кнопку «Таймер/Подсветка» до тех пор, пока не погаснут индикаторы таймера. В этом случае прибор автоматически отключится через 4 часа непрерывной работы.
8. Чтобы выключить подсветку, нажмите и удерживайте кнопку «Таймер/Подсветка».
9. Чтобы выключить подачу аромата, нажмите и удерживайте кнопку «Включение/Выключение». Аромат перестанет выходить из сопла.

Советы

Внимание! Данный прибор используется без воды. Не наливайте внутрь корпуса прибора воду во избежание его порчи.

Не переносите и не двигайте ароматизатор во избежание пролива и попадания масла во внутренние части корпуса. Если такое случилось, проделайте действия, описанные в главе «Чистка и обслуживание».

Не подвергайте прибор воздействию прямых солнечных лучей. Устанавливайте ароматизатор подальше от мебели и электроприборов.

Используйте только натуральные эфирные масла в бутылочке. Бутылочка должна быть с накручивающейся крышкой и емкостью 10 или 15 мл.

Некоторые масла могут вызывать аллергию. Будьте осторожны. Если вы чувствуете себя плохо во время использования устройства, немедленно выключите его и очистите, как описано в главе «Чистка и обслуживание».

Беременные женщины, пожилые люди, маленькие дети или люди с хроническими заболеваниями могут быть чувствительны к запахам.

Храните аромамасла в темном прохладном месте, недоступном для детей и животных. При хранении плотно закрывайте емкость с маслом крышкой.

Список популярных запахов, которые хорошо влияют на отдельные органы и общее состояние организма человека:

- *Цитрусовые.* Положительно воздействуют на настроение, пробуждают бодрость и энергию, помогают избавиться от тревожных ощущений и бессонницы. Способствуют процессу пищеварения и работе сердца.
- *Мята, базилик.* Хорошо убирают спазматические приступы, особенно сильные головные боли.
- *Эвкалипт, можжевельник, корица.* Убивают вирусные инфекции, защищают от микробов, поддерживают иммунитет.
- *Чайное дерево.* Помимо защиты от вирусов и микробов помогает отпугивать насекомых.
- *Бергамот.* Помогает для борьбы с грибком в доме, стимулирует работу творческой зоны мозга.
- *Лаванда.* Хорошо воздействует на эмоциональный фон, борется с апатией и улучшает настроение.
- *Сосна, пихта, перечная мята.* Применяются при простудных заболеваниях.

Чистка и обслуживание

Очищайте прибор после каждого использования. Снимите крышку и вымойте крышку в теплой воде мягкой губкой с моющим средством. Для чистки не используйте абразивные материалы. Протрите корпус прибора влажной, а затем сухой мягкой тканью.

Чистка ароматического модуля с трубкой

Периодически прочищайте ароматический модуль. Делайте все действия над раковиной или тазом.

1. Вытащите ароматический модуль из корпуса, потянув его вверх.
2. Снимите крышку ароматического модуля, повернув ее против часовой стрелки.
3. Капните небольшое количество технического спирта или раствора лимонной кислоты внутрь ароматического модуля и очистите его ватным диском или другой мягкой тканью. Раствор лимонной кислоты делайте из расчета 3 г на 100 мл воды.



4. При необходимости промойте ароматический модуль, трубку и крышку проточной водой, дайте им высохнуть естественным путем.
5. Крышку модуля установите сверху, повернув ее по часовой стрелке.
Внимание! Не допускайте попадания воды внутрь корпуса ароматизатора, в область органов управления, в область разъема для подключения шнура питания USB.

Уход и хранение

Если ароматизатор не используется в течение длительного времени, очистите и высушите все части прибора, как описано в главе «Чистка и обслуживание». На длительное хранение убирайте устройство в коробку или пакет для защиты от пыли.

Храните устройство вдали от прямых солнечных лучей в сухом и прохладном месте, недоступном для детей.

Устранение неполадок

Устройство не включается

Возможная причина	Решение
Прибор разрядился	Зарядите прибор, как описано в главе «Зарядка прибора»
Вы не нажали на кнопку «Включение/Выключение»	Нажмите и удерживайте кнопку «Включение/Выключение», ароматизатор начнет работу

Уменьшился выход ароматического масла, или масло перестало выходить

Возможная причина	Решение
Недостаточное количество эфирного масла	Добавьте масло в бутылочку, как описано в главе «Использование»
Установленное время таймера закончилось, прибор автоматически отключился	Включите ароматизатор снова
Заблокировано сопло в ароматическом модуле	Прочистите ароматический модуль, как описано в главе «Чистка и обслуживание»

Масло попало в корпус прибора

Возможная причина	Решение
Прибор упал, стоял не вертикально	Прочистите ароматический модуль, как описано в главе «Чистка и обслуживание». Устанавливайте прибор вертикально

Если ваша ситуация не отображена выше, пишите нам на адрес info@kitfort.ru, приложив фотографии или видеофайлы, фиксирующие вашу проблему. Пришлите также фотографию наклейки с серийным номером, расположенную на дне или на задней части корпуса устройства.

По вопросам приобретения расходных материалов или аксессуаров пишите нам на osh@kitfort.ru.



Технические характеристики

1. Питание: USB Type-C \approx 5 В, 1 А
2. Аккумулятор: Li-Ion 3,7 В, 2000 мА*ч (7,4 Вт*ч)
3. Мощность: 5 Вт
4. Класс защиты от поражения электрическим током: III
5. Таймер: 1, 2, 3 ч
6. Время зарядки: 4 ч
7. Время работы:
 - в 1 режиме интенсивности: 11,5 ч
 - во 2 режиме интенсивности: 8 ч
 - в 3 режиме интенсивности: 10 мин
8. Уровень шума: \leq 38 дБА
9. Длина шнура USB Type-C: 1 м
10. Размер устройства: 75 × 75 × 200 мм
11. Размер упаковки: 257 × 101 × 105 мм
12. Вес нетто: 0,40 кг
13. Вес брутто: 0,65 кг

Срок службы: 2 года

Срок гарантии: 1 год

Товар сертифицирован:



Производитель: Фошань Наньхай Кэжи Электроник Ко., Лтд. (Продакшэн Воркшап 1, Продакшэн Воркшап 2), №13, Кэюнь Норс Роуд, Б Зоун Шишань Саенс Парк, Шишань Таун, Наньхай Дистрикт, Фошань Сити, Гуандун Провинс, Китай.

Импортер: ООО «Аэро-Трейд». 197022, г. Санкт-Петербург, ул. Инструментальная, д. 3, литера П, помещ. 3-Н.

Страна происхождения: Китай.

Уполномоченная организация для принятия претензий на территории РФ: ООО «Аэро-Трейд». 197022, г. Санкт-Петербург, ул. Инструментальная, д. 3, литера П, помещ. 3-Н.

Горячая линия производителя: 8-800-775-56-87 (пн-пт с 9:30 до 17:30 по московскому времени), info@kitfort.ru

Адреса сервисных центров вы можете узнать у оператора горячей линии или на сайте kitfort.ru

Требуется особая утилизация. Во избежание нанесения вреда окружающей среде необходимо отделить данный объект от обычных отходов и утилизировать его наиболее безопасным способом, например, сдать в специальные места по утилизации.

Месяц и год изготовления указаны на нижней стороне упаковочной коробки.

Производитель имеет право на внесение изменений в дизайн, комплектацию, а также в технические характеристики изделия в ходе совершенствования своей продукции без дополнительного уведомления об этих изменениях.

Условия гарантии

Механическое повреждение корпуса, аксессуаров или составных частей устройства не является гарантийным случаем.

Выход из строя прибора вследствие попадания жидкостей, порошков или посторонних предметов внутрь корпуса, на кнопки, на разъем для подключения шнура питания USB и на шнур питания USB не является гарантийным случаем.

Меры предосторожности

Пожалуйста, внимательно прочтите инструкцию по эксплуатации. Обратите особое внимание на меры предосторожности. Всегда держите инструкцию под рукой.

1. Устройство предназначено для использования в бытовых условиях и может применяться в квартирах, загородных домах, гостиничных номерах, офисах и других подобных местах для непромышленной и некоммерческой эксплуатации.
2. Используйте ароматизатор только по назначению и в соответствии с указаниями, изложенными в данном руководстве. Нецелевое использование устройства будет считаться нарушением условий надлежащей эксплуатации.
3. Перед подключением устройства к источнику питания для зарядки аккумулятора убедитесь, что параметры электропитания, указанные на устройстве, совпадают с параметрами используемого источника питания.
4. Для предотвращения поражения электрическим током не погружайте устройство в воду и другие жидкости.
5. Не переносите прибор, взявшись за шнур питания USB. После зарядки устройства отсоедините шнура питания USB сначала от источника питания, а затем от устройства.
6. Не переносите ароматизатор, взявшись за крышку прибора. Устройство может упасть и повредиться.
7. Не используйте устройство, если шнур питания USB или другие части прибора повреждены. Во избежание поражения электрическим током не разбирайте устройство самостоятельно — для его ремонта обратитесь к квалифицированному специалисту. Помните, неправильная сборка устройства повышает опасность поражения электрическим током при эксплуатации.
8. Детям, людям с ограниченными физическими, сенсорными или умственными способностями, а также лицам, не обладающим достаточными знаниями и опытом, разрешается пользоваться прибором только под контролем лиц, ответственных за их безопасность, или после инструктажа по эксплуатации устройства. Не позволяйте детям играть с устройством.
9. Не заливайте воду в корпус прибора во избежание поломки. Этот прибор работает без воды.
10. Не пытайтесь вдохнуть выходящий из прибора аромат близко к отверстию для выхода масла.



11. Контролируйте работу устройства, когда рядом находятся дети или домашние животные.
12. Не оставляйте работающий прибор без присмотра на долгое время. Выключите его, если не используете прибор длительное время, или перед проведением обслуживания.
13. Устанавливайте ароматизатор только на устойчивую горизонтальную поверхность на расстоянии не менее 10 см от стены и края стола.
14. Не допускайте падения прибора и не подвергайте его ударам.
15. Храните устройство в недоступных детям местах.
16. Используйте только предлагаемые производителем аксессуары или комплектующие. Использование иных дополнительных принадлежностей может привести к поломке устройства или получению травм.
17. При повреждении шнура питания его замену во избежание опасности должны производить изготовитель, сервисная служба или подобный квалифицированный персонал.
18. Не допускайте попадания жидкостей, порошков или посторонних предметов, внутрь корпуса, на органы управления, разъем для подключения шнура питания USB, а также на шнур питания USB.
19. Масло должно быть только в бутылочке, в корпус масло не заливаете.
20. Некоторые масла могут вызывать аллергию. Будьте осторожны. Если вы чувствуете себя плохо во время использования устройства, немедленно выключите его и очистите.
21. Не используйте устройство возле источников огня. Держите устройство вдали от источников тепла, а также от огня и искр.

IM-2



Всегда что-то новенькое!

Kitfort — современный и креативный бренд, который предлагает покупателям не только качественные товары по выгодной цене, но и радует подарками, конкурсами и живым интерактивом! Тысячи пользователей следят за нашими обновлениями и розыгрышами в социальных сетях. Присоединяйтесь к нам и вы!

Приветствуем вас в нашей группе «ВКонтакте»! Каждую неделю мы разыгрываем там десятки призов бытовой техники Kitfort. Участвуйте в морских боях, лотереях, творческих конкурсах и делайте репосты. Адрес группы: vk.com/kitfort

Если вы любите смотреть видео, введите в поиске YouTube: «Kitfort Show» и наслаждайтесь веселыми скетчами на нашем канале. В каждом новом выпуске мы разыгрываем самые популярные товары и новинки компании за комментарии от подписчиков. А содержание видеороликов заставит вас от души посмеяться и стать нашим другом и ценителем того, что мы делаем.

Подписывайтесь и будьте в деле вместе с Kitfort!

info@kitfort.ru

8-800-775-56-87