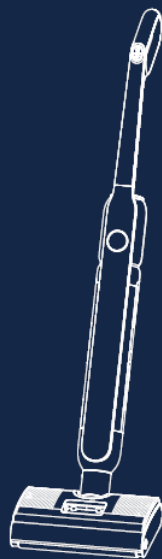


polaris

since 1995



PFW 3065

Руководство по эксплуатации / Гарантия
Manual instruction / Guarantee



СОДЕРЖАНИЕ

Общая информация	3
Общие указания по безопасности прибора	3
Специальные указания по безопасности данного прибора	5
Сфера использования	6
Комплектация	6
Описание прибора	6
Распаковка прибора и подготовка к эксплуатации	7
Эксплуатация	8
Зарядка АКБ	10
Замена АКБ	10
Чистка и уход	11
Хранение	13
Транспортировка	13
Реализация	13
Требования по утилизации	13
Неисправности и методы их устранения	13
Технические характеристики	14
Информация о сертификации	14
Гарантийные обязательства	15

ОБЩАЯ ИНФОРМАЦИЯ

Настоящее Руководство по эксплуатации предназначено для ознакомления с техническими данными, устройством, правилами эксплуатации и хранения беспроводной электрошвабры, модель POLARIS **PFW 3065** (далее по тексту – электрошвабра, прибор).

ОБЩИЕ УКАЗАНИЯ ПО БЕЗОПАСНОСТИ

- Эксплуатация прибора должна производиться в соответствии с «Правилами технической эксплуатации электроустановок потребителей».
- Прибор предназначен исключительно для использования в быту. Продолжительное использование прибора в коммерческих целях может привести к его перегрузке, в результате чего он может быть поврежден или может нанести вред здоровью людей.
- Прибор должен быть использован только по назначению в соответствии с данным Руководством.
- Каждый раз перед включением прибора осмотрите его. При наличии повреждений прибора или сетевого шнура ни в коем случае не включайте прибор в розетку.
- Не следует использовать прибор после падения, если имеются видимые признаки повреждения. Перед использованием прибор должен быть проверен квалифицированным специалистом.
- Не используйте прибор, если вы не уверены в его работоспособности.
- Данный прибор не предназначен для использования людьми (включая детей), у которых есть физические, нервные или психические отклонения, или недостаток опыта и знаний, за исключением случаев, когда за такими лицами осуществляется надзор или проводится их инструктирование относительно использования данного прибора лицом, отвечающим за их безопасность. Необходимо осуществлять надзор за детьми с целью недопущения их игр с прибором.

- Не оставляйте прибор и адаптер без присмотра. Храните их в недоступном для детей месте.
- Не используйте прибор вблизи ванны, раковины или других емкостей, заполненных водой, а также в помещениях с повышенной влажностью.
- Не используйте прибор вне помещений. Предохраняйте прибор от жары, прямых солнечных лучей, ударов об острые углы, влажности (ни в коем случае не погружайте прибор в воду или иную жидкость). Не включайте адаптер питания в сеть (не касайтесь его) влажными руками.
- Для зарядки аккумулятора (АКБ) используйте только зарядное устройство (адаптер), входящее в комплект данной модели. Не используйте данный адаптер и базу в иных целях.
- При наличии повреждений адаптера и шнура питания ни в коем случае не включайте адаптер в розетку. При необходимости замены (ремонта) адаптера обратитесь в авторизованный сервисный центр. Не разбирайте адаптер!
- Если электрошвабра при уборке разрядилась, не оставляйте ее на хранение с разряженной батареей, это может привести к критическому разряду и отказу батареи. Обязательно заряжайте электрошвабру.



- Для зарядки аккумулятора сначала вставьте штекер адаптера в соответствующее гнездо на корпусе прибора, а затем – вилку адаптера в розетку. Не оставляйте адаптер включенным в сеть после зарядки аккумулятора.
- Включайте адаптер только в источник переменного тока (~). Перед включением убедитесь, что адаптер рассчитан на напряжение, используемое в сети.
- Перед включением адаптера в сеть убедитесь, что его штекер вставлен в соответствующее гнездо базы прибора.
- Любое ошибочное включение лишает Вас права **на гарантийное обслуживание**.
- По окончании зарядки аккумулятора всегда отключайте адаптер от сети и от гнезда для зарядки на приборе.
- Нельзя переносить адаптер, держа его за шнур питания. Запрещается также отключать адаптер от сети, держа его за шнур питания. При отключении адаптера от сети держитесь за корпус адаптера, не касаясь токопроводящих штырей.
- Не пытайтесь разбирать и ремонтировать прибор самостоятельно для сохранения действия гарантии на прибор и во избежание технических проблем. Ремонт должен производиться только квалифицированными специалистами сервисного центра.
- Для ремонта прибора могут быть использованы только оригинальные запасные части.



На заметку!

В иллюстрациях, приведенных в данном Руководстве по эксплуатации, использованы лишь общие, схематичные изображения.

СПЕЦИАЛЬНЫЕ УКАЗАНИЯ ПО БЕЗОПАСНОСТИ ДАННОГО ПРИБОРА

Внимание!



При возникновении неисправностей любого характера обращайтесь в Авторизованный сервисный центр POLARIS.

- При работе прибора располагайте его вдали от нагревательных и других электрических приборов.
- При работе прибора не располагайте на полу убираемой комнаты работающие нагревательные приборы, провода их питания и другие источники тепла.
- Запрещается использование прибора без резервуаров для чистой и грязной воды, контейнера и валика, обслуженных должным образом в соответствии с настоящим Руководством.
- Запрещается включение прибора для уборки с сухим валиком. Перед проведением уборки валик должен быть предварительно равномерно намочен (см. раздел Эксплуатация, Чистка полов, стр. 8). Использование прибора с сухим валиком может привести к повреждению внешнего вида напольного покрытия.
- Не оставляйте прибор прислоненным к стене или стоящим без присмотра в вертикальном положении при перерывах в работе, это может привести к его падению и повреждению пластиковых деталей корпуса.
- Не используйте абразивные вещества и органические растворители для очистки прибора.

- Перед использованием прибора обязательно проведите очистку пола от пыли и мусора пылесосом, шваброй, веником, пр. Прибор только моет предварительно очищенные от пыли и мусора твердые напольные покрытия.
- Не собирайте прибором пыль, мусор, следующие предметы и материалы:
 - горячие предметы: пепел, угольки, окурки и др.;
 - острые предметы: битое стекло, иголки, канцелярские кнопки, скрепки и др.;
 - краситель, используемый в принтерах или копировальных машинах, т.к. он является электропроводной смесью, и не удалится из фильтра полностью;
 - ядовитые, взрывоопасные и разъедающие вещества;
 - асбест, или асбестовую пыль, а также строительный мусор и отходы.
 - строительную гипсо-цементно-известковую пыль.
 - сухую и влажную пыль и грязь;
 - крупнолистовые фрагменты
 - воду и другие жидкости.
- Не обрабатывайте электрошваброй людей, домашних животных и места обитания домашних животных (клетки, гнезда, вольеры и пр.)
- Не убирайте прибором отходы жизнедеятельности.
- Не мойте электрошваброй мебель и ковры.
- Используйте только рекомендованные производителем аксессуары и запасные части.
- Прибор рассчитан на работу только с оригинальной АКБ и зарядным устройством, поставляемым в комплекте. Использование посторонних устройств для питания и зарядки запрещено. Это может вызвать повреждение прибора.
- Храните прибор только на подставке из комплекта прибора.
- Очищайте прибор, контейнер для грязной и чистой воды после каждого использования. Просушивайте валик согласно требованиям настоящего Руководства.
- Если прибор долго не используется, рекомендуется производить зарядку АКБ каждые 3 месяца, предварительно полностью разрядив, для чего необходимо запустить прибор в работу на максимально возможное время.



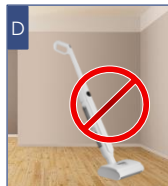
Не используйте химические растворители для очистки



Не обрабатывайте людей, домашних животных и места обитания домашних животных



Во время работы убирайте с пола провода, кабели, работающие нагреватели



Не оставляйте прибор прислоненным в вертикальном положении — он может упасть! Храните на базе!

СФЕРА ИСПОЛЬЗОВАНИЯ

- Прибор предназначен исключительно для бытового использования в соответствии с данным Руководством.
- Прибор не предназначен для промышленного и коммерческого использования.
- Прибор также не предназначен для использования вне помещений и в неотапливаемых помещениях с температурой воздуха ниже +15°C и повышенной влажностью.
- Производитель не несет ответственности за ущерб, возникший в результате неправильного или непредусмотренного настоящей инструкцией использования.

КОМПЛЕКТАЦИЯ

- | | |
|--|-------|
| 1. Основной корпус с электрощеткой в сборе | 1 шт. |
| 2. Бак для чистой воды | 1 шт. |
| 3. Бак для грязной воды | 1 шт. |
| 4. Адаптер зарядки | 1 шт. |
| 5. Аккумуляторная батарея | 1 шт. |
| 6. Инструкция по эксплуатации | 1 шт. |
| 7. Гарантийный талон | 1 шт. |
| 8. Щеточка для чистки валика | 1 шт. |
| 9. Винт фиксации ручки | 1 шт. |
| 10. Напольная подставка с модулем для сушки валика | 1 шт. |



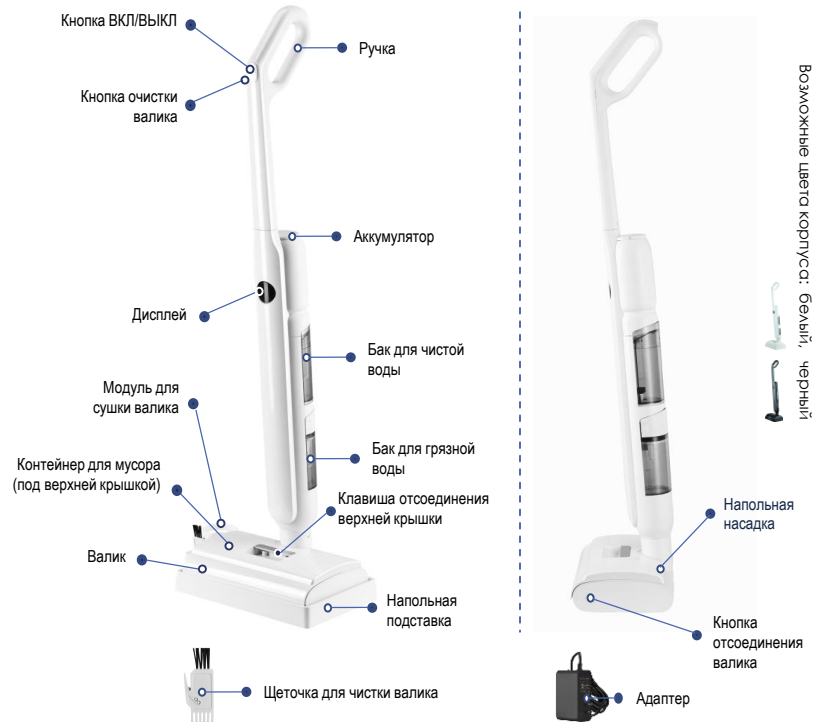
На заметку!

В иллюстрациях, приведенных в данном «Руководстве по эксплуатации», использованы лишь общие, схематичные изображения, которые могут в незначительной мере различаться с внешним видом реальных комплектующих.

ОПИСАНИЕ ПРИБОРА

Прибор предназначен для влажной уборки твердых напольных **УСТОЙЧИВЫХ К ВЛАГЕ** поверхностей, таких как кафель, паркет, линолеум со смачиванием пола при уборке.

Прибор не предназначен для уборки мебели, обивки мебели и ковров, а также неустойчивых к воздействию влаги напольных и других покрытий.



РАСПАКОВКА ПРИБОРА И ПОДГОТОВКА К ЭКСПЛУАТАЦИИ

7

- Откройте коробку, аккуратно извлеките прибор, освободите его от всех упаковочных материалов.
- Снимите все рекламные наклейки с корпуса прибора.
- Проверьте комплект поставки (см. раздел «Комплектация»).
- Извлеките все аксессуары и адаптер.
- Убедитесь в том, что все комплектующие прибора не повреждены.

СБОРКА И РАЗБОРКА ПРИБОРА:



ВНИМАНИЕ! Узлы прибора изготовлены из пластика и тщательно подогнаны друг к другу. Во избежание повреждения фиксаторов и посадочных мест не применяйте силу при сборке. Следите за тем, чтобы детали устанавливались в посадочные места без перекосов и надёжно защёлкивались фиксаторами.

1. Вставьте ручку в базовый блок прибора до упора. Ручка должна плотно сидеть в устройстве. Кнопки управления и дисплей на ручке должны быть обращены вперёд.
2. Для фиксации ручки к базовому блоку используйте винт фиксации ручки из комплекта поставки. Для закручивания винта используйте крестовую отвертку (не входит в комплект). Отверстие для винта находится на задней стороне корпуса в основании ручки. При необходимости предварительно снимите батарею.
3. Вставьте аккумуляторную батарею в слот для батареи.
4. Подключите кабель зарядного устройства в гнездо (на задней нижней стороне корпуса прибора). Подключите вилку зарядного устройства к сетевой розетке. Перед использованием полностью зарядите аккумулятор. Проверьте дисплей.



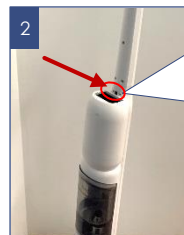
Примечание: при первом использовании аккумулятор может быть недостаточно заряжен.

5. Для снятия бака для чистой воды просто потяните его на себя. Для установки бака вставьте нижнюю часть бака для чистой воды в нижний приемный паз корпуса пылесоса, затем прижмите бак к корпусу до щелчка. Бак должен быть плотно прижатой нижней стороной к приемному пазу.

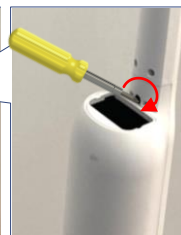
6. Бак для грязной воды снимается аналогично баку для чистой воды – просто потяните на себя (см. рис. 6)
7. Храните прибор только на напольной подставке. Напольная подставка состоит из основной подставки и съемного модуля для сушки валика, который необходимо подсоединить и закрепить, как показано на рисунке 7.
8. Кисточку для чистки храните также в модуле на напольной подставке.



1 Вставьте ручку в базовый блок



2 Закрепите ручку саморезом из комплекта



3 Используйте крестовую отвертку



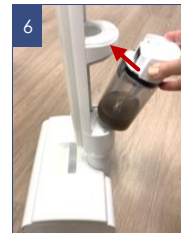
4 Установите аккумуляторную батарею в слот для батареи



5 Подключите кабель зарядного устройства



6 Снятие/установка бака для чистой воды



7 Снятие/установка бака для грязной воды



8 Напольная подставка с модулем в сборе

ЭКСПЛУАТАЦИЯ


8

ДИСПЛЕЙ и УПРАВЛЕНИЕ

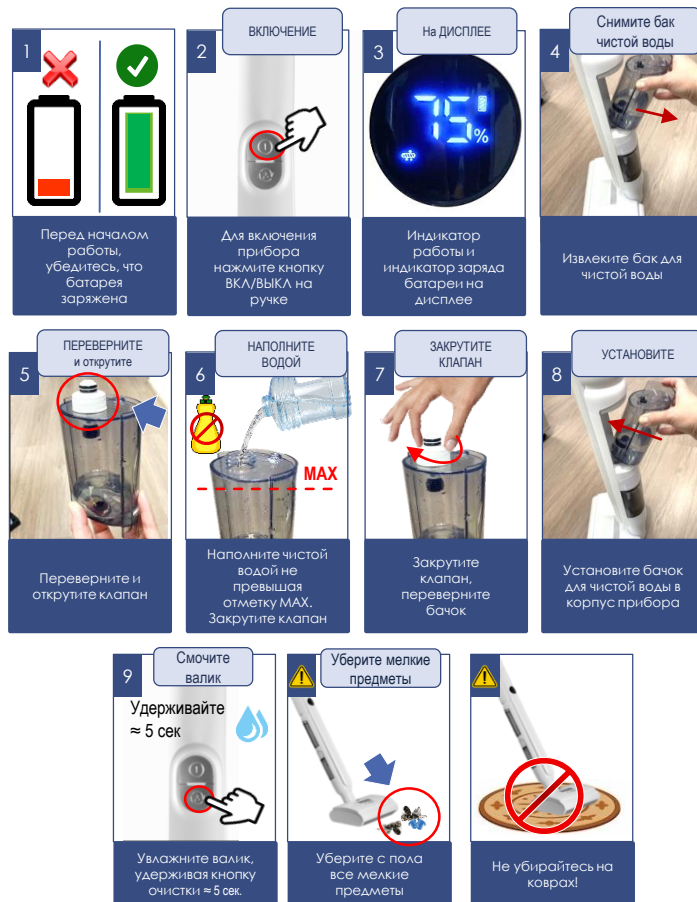


ЧИСТКА ПОЛОВ

1. Для проведения влажной уборки наполните резервуар чистой водой не превышая отметки MAX и установите его (см. разделы ОПИСАНИЕ ПРИБОРА, СБОРКА и РАЗБОРКА ПРИБОРА). Бак для грязной воды должен быть опустошен, очищен и установлен.

 **На заметку!** Не заливайте в бачок моющие или любые другие средства. Это может привести прибор к выходу из строя.

2. Подметите или пропылесосьте пол перед началом работы с электрической шваброй.
3. Наполните резервуар для чистой воды не превышая отметки MAX. Для этого, извлеките бачок из прибора, открутите крышку в нижней части резервуара, заполните бачок чистой водой и закрутите обратно. Установите в прибор.
4. Произведите очистку бачка для грязной воды, если это требуется.
5. Перед началом уборки убедитесь, что валик равномерно смочен. Это можно сделать вручную, сняв валик, либо на подставке при подключенном адаптере заряда нажмите и удерживайте кнопку очистки валика в течение ≈ 5 сек. Процесс замачивания (очистки) валика длится 2 минуты. **С сухим валиком уборка запрещена.**
6. Для включения прибора нажмите кнопку ВКЛ/ВЫКЛ.



РЕКОМЕНДАЦИИ

1. Очищайте пол, перемещая прибор вперед и назад с такой же скоростью, как если бы вы пылесосили. Не перемещайте прибор резкими движениями из стороны в сторону. При проведении уборки вода постоянно подается на валик, это нормально.
2. Не давите на прибор при уборке.
3. Чтобы не оставлять влажных следов на полу, пройдите электрической шваброй вперед и назад несколько раз.
4. Перед использованием убедитесь, что покрытие пола стойко к влажной уборке. Не чистите чувствительные к воде покрытия, такие например, как необработанные пробковые полы (возможно проникновение влаги, что может повредить покрытие).



ОБРАЩАЕМ ВАШЕ ВНИМАНИЕ!

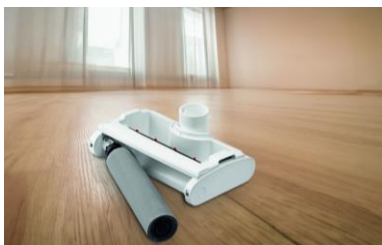
Использование воды с повышенным уровнем жесткости может повлечь за собой засорение жиклеров подачи воды в компоненте товара (в контейнере, модуле подачи воды, щетке, базе для мойки и очистки и т.п.) отложениями растворенных в воде солей и примесями. Это не является производственным недостатком товара.



Изготовитель рекомендует использовать УМЯГЧЕННУЮ ОЧИЩЕННУЮ ВОДУ без примесей или регулярно производить очистку отверстий жиклеров. При засорении жиклеров подачи воды отложениями потребитель может:



- Самостоятельно произвести их очистку путем замачивания контейнера на несколько часов в растворе средства для снятия накипи для чайников, утюгов или кофемашин, приготовленном в соответствии с инструкцией к концентрату средства. После этого промыть контейнер чистой водой и, при необходимости прочистить отверстия жиклеров иглой соответствующего диаметра, не расширяя исходного диаметра отверстия механическим воздействием, или продуть отверстия сжатым воздухом;
- Обратиться в АСЦ Polaris или к стороннему квалифицированному специалисту для проведения очистки отверстий жиклеров от отложений или для приобретения нового компонента вместо засоренного.





ВНИМАНИЕ!

Батарея в комплекте может быть разряжена. Перед первым использованием полностью зарядите батарею.



Не производите заряд батареи и не храните батарею при температуре воздуха ниже 5°C и выше 40°C.

Перед подключением адаптера прибора к сети проверьте, соответствуют ли его технические характеристики (см. раздел «Технические характеристики») параметрам сети.

Перед первым использованием зарядка аккумулятора может составить до 12 часов. Первые три цикла зарядки рекомендуется заряжать по 12 часов. В дальнейшем для полной зарядки будет достаточно ≈ 4 ~ 5 часов.

Рекомендуется заряжать АКБ только тогда, когда прибор сигнализирует о ее скорой разрядке на дисплее.

Не следует прерывать процесс зарядки батареи, пока она полностью не зарядится. Это позволит продлить срок службы АКБ.

Порядок действий:

1. Установите прибор в собранном виде на подставку.
2. Вставьте штекер адаптера в гнездо для зарядки.
3. Включите адаптер в сеть, % зарядки будет отображаться на дисплее.



ВНИМАНИЕ! Адаптер может стать теплым во время зарядки - это нормально.

<p>1</p>    	<p>2</p> 	<p>3</p>   <p>Первая зарядка до 12 часов</p>	<p>4</p> <p>НА ДИСПЛЕЕ</p> 
<p>Перед первым использованием полностью разрядите батарею и затем полностью зарядите</p>	<p>Перед подключением адаптера к сети проверьте, соответствуют ли тех. характеристики</p>	<p>Первые 3 зарядки - 12 часов. Далее около 4-5 часов</p>	<p>Рекомендуется заряжать АКБ если прибор сигнализирует о скорой разрядке:</p>

ЗАМЕНА АКБ



Внимание: Снятие/установка батареи во время работы прибора либо во время зарядки запрещены!

Емкость батареи и время непрерывной работы прибора со временем снижаются – это нормально.

В случае необходимости диагностики или замены батареи, обращайтесь в авторизованные сервисные центры POLARIS (список адресов сервисных центров входит в комплект поставки, а также доступен на сайте www.polaris.ru).

ЧИСТКА И УХОД

- Выключите прибор, отключите от сети и отсоедините от прибора адаптер, если он подключен.
- Не погружайте прибор и зарядное устройство в воду или другие жидкости.
- Не используйте для очистки прибора абразивные материалы и органические растворители.
- Металлические части прибора протирайте чистой сухой тканевой салфеткой.
- Пластиковые части прибора протирайте влажной отжатой тканевой салфеткой. Капель воды быть не должно.
- Храните прибор в сухом прохладном месте.



АВТООЧИСТКА ВАЛИКА

- Наполните резервуар для чистой воды не превышая отметки MAX.
- Убедитесь, что бак для грязной воды пустой.
- Установите прибор на наполную подставку и подключите к сети, используя штатный адаптер зарядки.
- Нажмите и удерживайте кнопку «Очистки валика» на ≈ 5 секунд.
- Цикл режима самоочистки длится в течение 2 минут.
- Для прерывания режима самоочистки нажмите кнопку запуска уборки.
- Снимите валик и отожмите его рукой, чтобы уменьшить количество воды, впитавшейся в него.
- Установите в прибор или на модуль для сушки валика в наполной подставке.



ОЧИСТКА КОНТЕЙНЕРА ДЛЯ МУСОРА

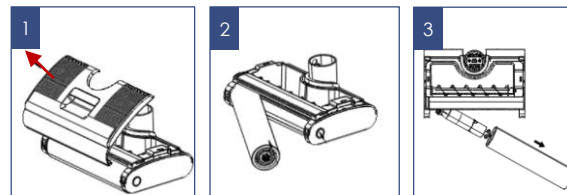
- После каждого использования опорожняйте резервуар для чистой воды, сточный бак и мусорный контейнер.
- Снимите верхнюю крышку щетки для пола (потяните за клавишу отсоединения).
- Извлеките контейнер для мусора, опорожните его и тщательно промойте чистой водой (используйте щеточку для чистки из комплекта поставки).
- Снимите резиновый уплотнитель (находится под верхней крышкой) и при необходимости произведите чистку внутри.
- Установите контейнер для мусора и резиновый уплотнитель на место.



- Пожалуйста, перед уборкой смочите моющий валик в чистой теплой воде при температуре воды, не превышающей 50 °С, не используя моющие средства и добавки;
- Во время работы щетки, если в ней запуталось большое количество посторонних предметов или слишком много волокон, прибор остановится, работа прекратится. Произведите очистку прибора, используя щеточку из комплекта или ножницы для срезания волос, если это требуется.
- После каждого использования производите очистку моющего валика.
- Для этого: снимите крышку щетки для пола, нажмите пальцем правую кнопку блокировки, в то же время удерживайте вращающуюся щетку, чтобы вывести ее из зацепления с фиксатором.
- Затем потяните наружу моющий валик вдоль его оси и снимите с привода.
- Промойте моющий валик под струей воды и удалите всю грязь.
- Установите моющий валик на место.

ОЧИСТКА МОЮЩЕГО ВАЛИКА

- Материал моющего валика - это высокоплотный поливинилацетатный абсорбирующий хлопок, который высыхает и становится твердым после испарения собственной влаги, что является нормальным явлением. Не используйте сухой валик для уборки.



ХРАНЕНИЕ

1. Убедитесь в том, что прибор отключен от сети.
2. Произведите чистку прибора.
3. Протрите прибор насухо и следите за тем, чтобы прибор хранился в сухом, прохладном месте.
4. При длительном хранении без использования, регулярно проверяйте состояние аккумуляторной батареи, и производите её зарядку в случае необходимости. Если прибор долго не используется, рекомендуется производить зарядку АКБ каждые 3 месяца, предварительно полностью разрядив, для чего необходимо запустить прибор в работу на максимально возможное время.
5. Электроприборы хранятся в закрытом сухом и чистом помещении при температуре окружающего воздуха не ниже плюс 5°C и не выше плюс 40°C с относительной влажностью не выше 70% и отсутствии в окружающей среде пыли, кислотных и других паров, отрицательно влияющих на материалы электроприборов.

ТРАНСПОРТИРОВКА

Электроприборы транспортируют всеми видами транспорта в соответствии с правилами перевозки грузов, действующими на транспорте конкретного вида. При перевозке прибора используйте оригинальную заводскую упаковку.

Транспортирование приборов должно исключать возможность непосредственного воздействия на них отрицательных температур, атмосферных осадков и агрессивных сред.



Внимание! После окончания срока службы не выбрасывайте прибор вместе с бытовыми отходами. Передайте его в специализированный пункт для дальнейшей утилизации. Этим Вы поможете защитить окружающую среду.

РЕАЛИЗАЦИЯ

Правила реализации не установлены.

ТРЕБОВАНИЯ ПО УТИЛИЗАЦИИ



Внимание! По окончании срока эксплуатации электроприбора не выбрасывайте его вместе с обычными бытовыми отходами, а передайте в официальный пункт сбора на утилизацию. Таким образом, Вы поможете сохранить окружающую среду.

Отходы, образующиеся при утилизации изделий, подлежат обязательному сбору с последующей утилизацией в установленном порядке и в соответствии с действующими требованиями и нормами отраслевой нормативной документации, в том числе в соответствии с СанПиН 2.1.7.1322-03 «Гигиенические требования к размещению и обезвреживанию отходов производства и потребления.»

НЕИСПРАВНОСТИ И МЕТОДЫ ИХ УСТРАНЕНИЯ

В данной таблице перечислены наиболее распространенные проблемы, которые могут возникнуть при использовании прибора.

Если самостоятельно справиться с возникшими проблемами не удастся, обратитесь в центр поддержки потребителей, либо в авторизованный сервисный центр.



Внимание! Если с помощью описанных ниже шагов Вы не можете устранить проблему своими силами, обратитесь, пожалуйста, в Авторизованный сервисный центр POLARIS.

Проявление неисправности	Причины возникновения	Методы устранения
Прибор не включается	АКБ разряжена	Произведите зарядку АКБ.
	Кнопка включения/выключения не нажата	Нажмите кнопку включения/выключения еще раз
	Сильное загрязнение роликовой щетки	Очистите валик и корпус роликовой щетки
	Бак для грязной воды заполнен	Очистите бак для грязной воды
Прибор не заряжается	Батарея неисправна	Обратитесь в АСЦ для замены батареи
	Адаптер не включен в сеть Адаптер не из комплекта прибора	Включите адаптер в сеть Проверьте адаптер на принадлежность к данному прибору Обратитесь в АСЦ для замены батареи
Электрические разряды во время работы и налипание пыли на корпус насадки	Статическое электричество из-за низкой влажности воздуха в помещении	Принимайте меры к увлажнению воздуха в помещении. Регулярно подносите насадку к металлическим предметам для снятия статических зарядов
Неожиданное отключение прибора во время работы	1. Сработало защитное устройство из-за перегрева мотора 2. Полный разряд аккумулятора	Устраните возможные причины перегрева. Перед повторным включением дайте прибору остыть в течение не менее 30 минут
		Произведите заряд аккумуляторной батареи.

Неожиданная остановка электрощётки во время работы прибора	Электрощётка засорилась волосами, нитками, шерстью, и т.п. мусором.	Произведите очистку валика электрощётки. При отсутствии вращения очищенного валика обратитесь в СЦ.
Валик не смачивается	Нет воды в баке для чистой воды Резервуар для чистой воды не установлен на место	Добавьте воду в бак для чистой воды Установите резервуар для чистой воды на место

ТЕХНИЧЕСКИЕ ХАРАКТЕРИСТИКИ

PFW 3065 – беспроводная электрошвабра торговой марки POLARIS
 Объем контейнера для воды: 0,55 л
 Объем бака для грязной воды – 0, 45 л
 Объем контейнера для пыли – 0,26 л
 Источник питания: аккумуляторная батарея Li-Ion 2000 мАч 14,4 В
 Мощность 30Вт
 Время зарядки АКБ: при первом использовании до 8 (12) ч, затем до 3,5 ч
 Время работы от АКБ: до 50 мин
 Зарядное устройство: Характеристики зарядного устройства:
 Входное напряжение: 100-240 В
 Частота: 50/60 Гц
 Выходное напряжение: 17,4 В
 Выходной ток: 1А
 Класс защиты – II

Примечание: вследствие постоянного процесса внесения изменений и улучшений, между инструкцией и изделием могут наблюдаться некоторые различия. Производитель надеется, что пользователь обратит на это внимание.

ИНФОРМАЦИЯ О СЕРТИФИКАЦИИ

Продукция прошла процедуру подтверждения соответствия требованиям ТР ТС 004/2011 «О безопасности низковольтного оборудования», а также ТР ТС 020/2011 «Электромагнитная совместимость технических средств» и маркируется единым знаком обращения продукции на рынке государств-членов Таможенного Союза.

Информацию о номере сертификата/декларации соответствия и сроке его действия Вы можете получить в месте приобретения изделия POLARIS или у Уполномоченного представителя изготовителя.



Срок службы изделия:	3 года
Гарантийный срок на прибор:	24 месяца со дня покупки
Дата производства:	указана на шильдике прибора
Гарантийный срок на АКБ:	6 месяцев со дня покупки.

Изготовитель:

НИНБО ХЭНСФОРТ ОВЕРСИЗ ЭЙША ЛИМИТЕД
 Адрес: № 158 Доншан Лю, Хушан Чжидао, Цыси, Провинция Чжэцзян, КНР
 Manufacturer: NINGBO HANSFORT OVERSEAS ASIA LIMITED
 No. 158 Dongshan Lu, Hushan Jiedao, Cixi City, Zhejiang Province, PRC
 Импортер и Уполномоченный представитель изготовителя в РФ и государствах-членах Таможенного Союза: ООО "ЭйДжиАй Электроникс", Россия, 115419, г. Москва, улица Орджоникидзе, д. 11, строение 3, этаж 4 помещение I комната 13, Тел. +7 (495) 419-11-78
 На заводе:

№.1, Сянян Роуд, Сучжоу Нью Дистрикт, Сучжоу, Цзянсу, КИНГКЛИН ЭЛЕКТРИК КО., ЛТД (No.1, Xiangyang Road, Suzhou New District, Suzhou, Jiangsu, KINGCLEAN ELECTRIC CO., LTD), Китай

Телефон единой справочной службы 8-800-700-11-78

ГАРАНТИЙНЫЕ ОБЯЗАТЕЛЬСТВА

Изделие: Электрощабра беспроводная
Модель: PFW 3065

Настоящая гарантия действует в течение 24 месяцев с подтвержденной даты приобретения изделия и подразумевает гарантийное обслуживание изделия в соответствии с Законом РФ «О защите прав потребителей».

1. Гарантийные обязательства изготовителя распространяются на все модели, выпускаемые под торговой маркой «POLARIS» и приобретенные у уполномоченных изготовителем продавцов, в странах, где предоставляется гарантийное обслуживание (независимо от места покупки).
2. Изделие должно использоваться в строгом соответствии с руководством по эксплуатации и соблюдением правил и требований по безопасности.
3. Настоящая гарантия не распространяется на недостатки, возникшие после передачи товара потребителю вследствие:

- Химического, механического или иного воздействия, попадания посторонних предметов, жидкостей, насекомых и продуктов их жизнедеятельности внутрь изделия;
- Неправильной эксплуатации, заключающейся в использовании изделия не по его прямому назначению, а также установки и эксплуатации изделия с нарушением требований Руководства по эксплуатации и правил техники безопасности;
- Использования изделия в целях, для которых оно не предназначено;
- Нормальной эксплуатации, а также естественного износа, не влияющие на функциональные свойства: механические повреждения внешней или внутренней поверхности (вмятины, царапины, потертости), естественные изменения цвета металла, в т.ч. появление радужных и темных пятен, а также - коррозии на металле в местах повреждения покрытия и непокрытых участках металла;
- Износа деталей отделки, насадок и аксессуаров, ламп, батарей, защитных экранов, накопителей мусора, уплотнительных элементов, ремней, щеток и иных деталей с ограниченным сроком использования и деталей, подверженных естественному износу в процессе эксплуатации;
- Ремонта изделия, произведенного лицами или организациями, не являющимися Авторизованными сервисными центрами*;

- Повреждений изделия при транспортировке, некорректного его использования, а также в связи с непредусмотренными конструкцией изделия модификациями или самостоятельным ремонтом.
4. Изготовитель не несет гарантийные обязательства, если на изделии отсутствует паспортная идентификационная табличка, либо данные в ней стерты или исправлены.
 5. Настоящая гарантия действительна только для изделий, используемых для личных бытовых нужд, и не распространяется на изделия, которые используются для коммерческих, промышленных или профессиональных целей.

Внимание!! Изготовитель не несет ответственности за возможный вред, прямо или косвенно причиненный изделием POLARIS людям, домашним животным, окружающей среде, или ущерб имуществу в случае, если это произошло в результате несоблюдения правил или условий эксплуатации и установки изделия, умышленных или неосторожных действий потребителя или третьих лиц.

По всем вопросам, связанным с техническим обслуживанием, проверкой качества, гарантийным и постгарантийным ремонтом изделий POLARIS обращайтесь в ближайший Авторизованный сервисный центр POLARIS или к продавцу – уполномоченному дилеру POLARIS.

Гарантийный ремонт изделий POLARIS осуществляют только Авторизованные сервисные центры POLARIS.

*Адреса Авторизованных сервисных центров на сайте Компании: www.polaris.ru
Для подтверждения даты приобретения изделия при гарантийном ремонте или предъявления иных предусмотренных законом требований просим Вас сохранять документы о покупке.
Такими документами могут являться заполненный гарантийный талон POLARIS, кассовый чек или квитанция Продавца, иные документы, подтверждающие дату и место покупки.
При не предоставлении документа, подтверждающего дату приобретения изделия, срок гарантии исчисляется с даты изготовления изделия.

Дата изготовления указана на паспортной идентификационной табличке, находящейся на задней стенке изделия.



МАЗМҰНЫ

Жалпы ақпарат	17
Аспаптың қауіпсіздік бойынша жалпы ұсынымдары	17
Осы аспаптың қауіпсіздігі жөнінде арнайы нұсқаулар	19
Пайдалану саласы	20
Жиынтықтама	20
Аспаптың сипаты	20
Аспаптың қаптамасын ашу және пайдалануға дайындау	21
Пайдалану	22
АКБ зарядтау	24
АКБ ауыстыру	24
Тазалау және күтім	25
Сақтау	27
Тасымалдау	27
Өткізу	27
Кәдеге жарату бойынша талаптар	27
Қателіктер және оларды жою әдістері	28
Техникалық сипаттамалары	28
Сертификаттау туралы ақпарат	28
Кепілді міндеттемелер	29



ЖАЛПЫ АҚПАРАТ

Пайдалану жөніндегі осы нұсқаулық грильдің, моделі **POLARIS PFW 3065** (бұдан әрі мәтін бойынша – гриль, аспап) техникалық деректерімен, құрылмымен, пайдалану және сақтау ережелерімен танысуға арналған.

ҚАУІПСІЗДІК ТУРАЛЫ ЖАЛПЫ ҰСЫНЫМДАР

- Аспапты пайдалану «Тұтынушылардың электр қондырғыларын техникалық пайдалану ережелеріне» сәйкес жүргізілуі керек.
- Аспап тек күнделікті өмірде қолдануға арналған. Аспапты коммерциялық мақсатта ұзақ уақыт пайдалану оның шамадан тыс жүктелуіне әкелуі мүмкін, соның нәтижесінде ол зақымдануы мүмкін немесе адамдардың денсаулығына зиян келтіруі мүмкін.
- Аспап осы Нұсқаулыққа сәйкес мақсаты бойынша ғана пайдаланылуы тиіс.
- Аспапты іске қосар алдында әр кезде қарап, байқап шығыңыз. Аспапта немесе желілік баусымда зақымдану бар болғанда аспапты ешбір жағдайда розеткаға қоспаңыз.
- Аспапты жылжитқан соң, көрсеткіштері жарақсыз болса, оны пайдаланбау керек. Пайдаланар алдында, аспапты білікті маман тексеріп шығуы тиіс.
- Егер сіз оның жұмысын қамтидымайтын болсаңыз, аспапты пайдаланбаңыз.
- Бұл аспап физикалық, жүйке немесе психикалық ауытқулары бар адамдарға (балаларды қоса алғанда) немесе тәжірибе мен білімнің жетіспеушілігіне, мұндай адамдарға олардың қауіпсіздігіне жауапты адамның осы құралды пайдалануына қатысты қадағалау жүзеге асырылатын немесе оларға нұсқау берілетін жағдайларды қоспағанда, пайдалануға арналмаған. Балаларды аспаппен ойнауға жол бермеу мақсатында, қадағалауды жүзеге асыру қажет.

- Аспапты және адаптерді қараусыз қалдырмаңыз. Оларды балалардың қолы жетпейтін жерде сақтаңыз.
- Аспапты ваннаға, шұңғылшаға немесе сумен толтырылған басқа да ыдыстарға жақын жерде, сондай-ақ ылғалдылығы жоғары үй-жайларда пайдаланбаңыз.
- Аспапты үй-жайлардан тыс пайдаланбаңыз. Аспапты ыстықтан, тікелей күн сәулелерінен, үшкір бұрыштарға соғылуынан, ылғалдан (ешбір жағдайда аспапты суға немесе басқа сұйықтыққа батырмаңыз) сақтаңыз. Қуат көзі адаптерін желіге дымқыл қолмен қоспаңыз (оған қол тигізбеңіз).
- Аккумуляторды (АКБ) зарядтау үшін осы модельдің шаңсорғыш жиынтығына кіретін зарядтау құрылғысын (адаптерді) ғана пайдаланыңыз. Бұл адаптерді және базаны басқа мақсаттарда пайдаланбаңыз.
- Адаптер мен қуат баусымы зақымданса, еш жағдайда адаптерді розеткаға қоспаңыз. Адаптерді ауыстыру (жөндеу) қажет болса, авторизацияланған сервис орталығына жүгініңіз. Адаптерді бөлшектемеңіз!
- Егер тазалау кезінде 'ktrnh idf,hf' разрядталып қалса, оны разрядталған батареямен сақтауға қоймаңыз, бұл батареяның сыни разрядталуына және істен шығуына әкелуі мүмкін. Электр швабраны міндетті түрде зарядтаңыз.



- Батареяны зарядтау үшін алдымен адаптер ашасын құрылғының корпусындағы тиісті розеткаға, содан кейін адаптер ашасын розеткаға салыңыз. Аккумулятор зарядталғаннан кейін адаптерді желіге қосылған күйде қалдырмаңыз.
- Адаптерді тек айнымалы ток көзіне (~) қосыңыз. Қосар алдында адаптер желіде қолданылатын кернеуге арналған екеніне көз жеткізіңіз.
- Адаптерді желіге қосар алдында оның істікшесі аспаптың базасының тиісті ұяшығына қондырылғанына көз жеткізіңіз.
- Көз келген қате қосу Сізді **кепілді қызмет көрсету** құқығынан айырады.
- Аккумулятор зарядталуы аяқталғаннан кейін адаптерді желіден және құралдағы зарядтау ұяшығынан ажыратыңыз.
- Адаптерді, қуат баусымынан ұстап, тасымалдауға болмайды. Сондай-ақ, адаптерді, оның қуат баусымынан ұстап, желіден ажыратуға тыйым салынады. Адаптерді желіден ажыратқанда, ток өткізгіш істіктерге қол тигізбей, адаптердің корпусынан ұстаңыз.
- Аспапқа берілетін кепілдіктің сақталуы үшін және техникалық мәселелерге жол бермеу үшін, аспапты өздігіңізден бөлшектеуге және жөндеуге тырыспаңыз. Жөндеу тек қана сервистік орталығының білікті мамандарымен жүргізілуі тиіс.
- Аспапты жөндеу үшін тек түпнұсқа қосалқы бөлшектер пайдаланылуы мүмкін.



Ескертпе ретінде!

Осы Пайдалану жөніндегі нұсқаулықта келтірілген суреттерде тек қана жалпы, сызбалы кескіндер пайдаланылған.

ОСЫ АСПАПТЫҢ ҚАУІПСІЗДІГІ ЖӨНІНДЕ АРНАЙЫ НҰСҚАУЛАР

Назар аударыңыз!



Кез келген сипаттағы ақаулықтар пайда болғанда POLARIS авторланған сервистік орталығына хабарласыңыз.

- Аспаптардың жұмысы кезінде оны қыздыру және басқа да электр аспаптарынан алыс орналастырыңыз.
- Аспап жұмыс істеп тұрғанда, тазаланатын бөлменің еденіне жұмыс істеп тұрған жылыту құралдарын, олардың қуат алу сымдарын және басқа да жылу көздерін орналастырмаңыз.
- Осы Нұсқаулыққа сәйкес тиісті түрде қызмет көрсетілген таза және лас суға арналған резервуарлары, контейнері мен ролигі жоқ аспапты пайдалануға тыйым салынады.
- Құрғақ білікпен тазалауға арналған аспапты қосуға тыйым салынады. Тазалау алдында ролик бұрын біркелкі суланған болуы керек (пайдалану, едендерді тазалау бөлімін қараңыз, 8-бет). Құрғақ білікті құрылғыны пайдалану еденнің сыртқы түріне зақым келтіруі мүмкін.
- Жұмыс кезінде үзіліс кезінде құрылғыны қабырғаға сүйеніп немесе тік күйде қараусыз қалдырмаңыз, бұл оның құлап кетуіне және корпустың пластикалық бөліктеріне зақым келтіруі мүмкін.
- Аспапты тазалау үшін, абразивті заттар мен органикалық еріткіштерді пайдаланбаңыз.

- Аспапты қолданар алдында, еденді шаңсорғышпен, сүрткішпен, сыпырғышпен және т.б. шаңнан және қоқыстан тазартылған қатты еден жабындарын ғана жұыңыз.
- Құрылғымен шаң, қоқыс, келесі заттар мен материалдарды жинамаңыз:
 - жанғыш заттар: күл, шоқтар, тұқылдар және т.б.;
 - өткір заттар: сынған шыны, инелер, кеңселік жапсырма шегелер, қыстырғыштар және басқ.;
 - принтерлерде немесе көшіру машиналарында қолданылатын бояғыш, өйткені ол электр өткізгіш қоспа болып табылады және сүзгіден толығымен жойылмайды;
 - улы, жарылыс қауіпті және күйдіргіш заттарды;
 - асбест немесе асбест шыңы, сондай-ақ құрылыс қоқысы мен қалдықтары.
 - құрылыс гипсо-цемент-ак тозаңы.
 - құрғақ және ылғал шаң және балшық;
 - ірі жапырақты фрагменттер
 - су және басқа да сұйықтықтар.
- Электр швабрамен адамдарды, үй жануарларын және үй жануарлар мекенін (торлар, ұялар, қаумал және басқ.) өңдемеңіз
- Аспаппен тіршілік әрекеттерінің қалдықтарын жинамаңыз.
- Электр швабрамен жиіз және кілемдерді жумаңыз.
- Тек қана өндіруші ұсынған аксессуарлар мен қосалқы бөлшектерді пайдаланыңыз.
- Аспап тек түпнұсқа АКБ және жиынтықта жеткізілетін зарядтау құрылғысымен жұмыс істеуге арналған. Қуат көзі мен зарядтау үшін бөгде құрылғыларды пайдалануға тыйым салынады. Бұл аспаптың зақымдануын тудыруы мүмкін.
- Аспапты аспап жиынтығындағы тұғырда ғана сақтаңыз.
- Аспапты, лас және таза су ыдысын әр қолданғаннан кейін тазалаңыз. Білікті осы Нұсқаулықтың талаптарына сәйкес құрғатыңыз.
- Егер аспап ұзақ пайдаланылмаса, АКБ зарядтауды әрбір 3 ай сайын алдын ала толық разрядтап жүргізу ұсынылады, ол үшін аспапты барынша мүмкін болатын уақытқа іске қосу қажет.



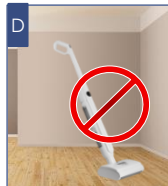
Тазалау үшін химиялық еріткіштерді пайдаланбаңыз



Адамдарды, үй жануарларын және үй жануарлар мекенін өңдемеңіз



Жұмыс кезінде еденнен сымдарды, кабелдерді жұмыс істеп тұрған қыздырғыштарды жинап қойыңыз



Аспапты тік күйінде сүйелген түрде қалдырмаңыз – аспап құлап кетуі мүмкін! Базда сақтаңыз!

ПАЙДАЛАНУ САЛАСЫ

- Аспап осы Нұсқаулыққа сәйкес тек қана тұрмыстық пайдалануға арналған.
- Аспап өнеркәсіптік және коммерциялық пайдалануға арналмаған.
- Сонымен қатар аспап үй-жайлардан тыс және ауа температурасы +15°C-ден төмен және ылғалдылығы жоғары жылытылмайтын үй-жайларда пайдалануға арналмаған.
- Өндіруші қате пайдалану немесе осы Пайдалану нұсқаулығында көзделмеген пайдалану нәтижесінде туындаған залал үшін жауапты болмайды.

ЖИЫНТЫҚТАМА

- | | |
|---|---------|
| 1. Электрщеткасы бар негізгі корпус жинақта | 1 дана. |
| 2. Таза суға арналған бак | 1 дана. |
| 3. Лас суға арналған бак | 1 дана. |
| 4. Зарядтау адаптері | 1 дана. |
| 5. Аккумуляторлық батарея | 1 дана. |
| 6. Пайдалану жөніндегі нұсқаулық | 1 дана. |
| 7. Кепілдік талоны | 1 дана. |
| 8. Білікті тазалауға арналған шетка | 1 дана. |
| 9. Тұтқаны бекіту винті | 1 дана. |
| 10. Еден тұғыры және білікті кептіру модулі | 1 дана. |



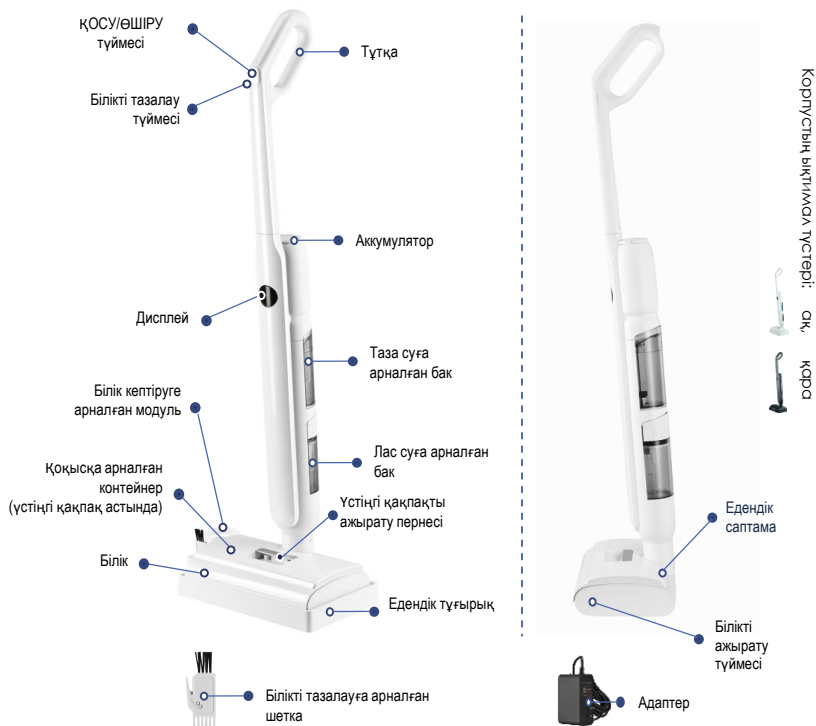
Ескертпе ретінде!

Осы (пайдалану жөніндегі нұсқаулықта) келтірілген суреттерде тек жалпы, схемалық кескіндемелер пайдаланылған, олардың нақты жасақтаушылардың сыртқы көрінісінен шамалы мөлшерде айырмашылықтары болуы мүмкін.

АСПАПТЫҢ СИПАТЫ

Құрылғы плитка, паркет, тазалау кезінде еденді сұлайтын линолеум сияқты **ЫЛҒАЛҒА ТӨЗІМДІ** қатты еден беттерін дымқыл тазалауға арналған.

Аспап жиһазды, жиһазды және кілемдерді, сондай-ақ ылғалға төзімді едендер мен басқа жабындарды тазалауға арналмаған.



АСПАПТЫҢ ҚАПТАМАСЫН АШУ ЖӘНЕ ПАЙДАЛАНУҒА ДАЙЫНДАУ

21

- Қорапты ашып, құралды абайлап шығарып алыңыз, оны бүкіл орауыш материалдардан босатыңыз.
- Аспап корпусынан барлық жарнамалық жапсырмаларды шешіп алыңыз.
- Жеткізілім жиынтығын тексеріңіз («Жиынтықтама» бөлімін қараңыз).
- Барлық аксессуарлар мен адаптерді алып шығарыңыз.
- Аспаптың барлық жиынтықтауыштары зақымданбағанына көз жеткізіңіз.

АСПАПТЫ ЖИНАУ МЕН БӨЛШЕКТЕУ:



НАЗАР АУДАРЫҢЫЗ! Аспаптың торапаты пластиктен жасалған және бір-біріне мұқият орнатылған. Бекіткіштер мен отырғызу орындарының зақымдануын болдырмау үшін құрастыру кезінде күш салмаңыз. Бөлшектер қисаюусыз отырғызу орындарына орналасуын және бекіткіштермен сенімді бекітілуін қадағалаңыз.

1. Тұтқаны аспаптың негізгі блогына тірелгенге дейін салыңыз. Тұтқа құрылғыда тығыз орналасуы керек. Тұтқадағы басқару түймелері мен дисплей алға қарауы керек.
2. Тұтқаны негізгі блокқа бекіту үшін жеткізу жинағындағы тұтқаны бекіту бұрандасын пайдаланыңыз. Бұранданы бұрау үшін айқасталған бұрағышын пайдаланыңыз (жиынтыққа кірмейді). Бұрандалы тесік тұтқаның түбіндегі корпусстың артқы жағында орналасқан. Қажет болған жағдайда, батареяны алдын ала алыңыз.
3. Батарея жинағын батарея ұясына салыңыз.
4. Зарядтағыш кабелін розеткаға қосыңыз (құрылғы корпусының артқы төменгі жағында). Зарядтағыш айырын розеткаға қосыңыз. Пайдаланар алдында, аккумуляторды толық зарядтаңыз. Дисплейді тексеріңіз.



Ескертпе: бірінші рет пайдаланған кезде, батарея жеткіліксіз зарядталуы мүмкін.

5. Таза суға арналған бакты алу үшін, оны өзіңізге қарай тартыңыз. Бакты орнату үшін, лас суға арналған бактың төменгі бөлігін шаңсорғыш корпусының төменгі қабылдау ойығына салыңыз, содан кейін бакты сырт еткенге дейін корпусқа қарай басыңыз. Бак төменгі жағымен қабылдау ойығына мықтап басылуы керек.

6. Лас суға арналған бак таза су ыдысына ұқсас алынып тасталады - тек өзіңізге қарай тартыңыз (6-суретті қараңыз).
7. Аспапты тек едендік тұғырда сақтаңыз. Еден тірегі негізгі тіректен және роликті кептіруге арналған алынбалы модульден тұрады, оны 7-суретте көрсетілгендей қосу және бекіту қажет.
8. Тазалау щеткасын еден тұғырындағы модульде де сақтаңыз.



Тұтқаны негізгі блокқа салыңыз

Тұтқаны жинақтан өздiгiнен бұрап тұратын бұранданы бекiтiңiз

Айқасталған бұрағышты пайдаланыңыз

Аккумуляторлық батареяны батарея ұясына салыңыз.

Зарядтау құрылғысының кабелін қосыңыз

Таза суға арналған бакты шешіп алу/орнату

Лас суға арналған бакты шешіп алу/орнату

Едендік тұғыр және модуль жинаулы

ДИСПЛЕЙ ЖӘНЕ БАСҚАРУ



ЕДЕН ТАЗАЛАУ

1. Ылғал тазалау үшін резервуарды таза сумен толтырып, оны орнатыңыз (АСПАПТЫҢ СИПАТТАМАСЫ, ҚҰРАСТЫРУ ЖӘНЕ БӨЛШЕКТЕУ бөлімдерін қараңыз). Лас суға арналған бак босатылуы және орнатылуы керек.



Ескертпе ретінде! Баққа жуғыш заттарды немесе басқа заттарды қүймаңыз. Бұл аспаптың істен шығуына әкелуі мүмкін.

2. Электр швабрамен жұмыс істеуден бұрын еденді сыпырыңыз немесе шаңсорғышпен сүртіңіз.
3. MAX белігісінен асырмай резервуарды таза сумен толтырыңыз. Ол үшін резервуарды құрылғыдан алыңыз, бақтың төменгі жағындағы қақпақты бұрап алыңыз), бақты таза сумен толтырып, қайта бұраңыз. Аспапты орнатыңыз.
4. Қажет болған жағдайда, лас суға арналған бакты тазалаңыз.
5. Тазалауды бастар алдында, біліктің біркелкі суланғанына көз жеткізіңіз. Мұны білікті алып тастау арқылы қолмен жасауға болады немесе зарядтау адаптері қосылған кезде тіреуіште білікті тазалау түймесін \approx 5 секунд басып тұрыңыз. Білікті сулау (тазалау) процесі 2 минутқа созылады. **Құрғақ білікпен жинауға тыйым салынған.**
6. Аспапты іске қосу үшін ҚОСУ/ӨШІРУ түймесін басыңыз.

<p>1</p> <p>Жұмысты бастар алдында батареяның зарядталғанына көз жеткізіңіз.</p>	<p>2</p> <p>ҚОСУ</p> <p>Аспапты іске қосу үшін тұқсадағы ҚОСУ/ӨШІРУ түймесін басыңыз</p>	<p>3</p> <p>ДИСПЛЕЙДЕ</p> <p>Жұмыс индикаторы және дисплейдегі батареяны зарядтау индикаторы</p>	<p>4</p> <p>Таза су бағын шешіп алыңыз</p> <p>Таза су бағын шығарып алыңыз</p>
<p>5</p> <p>Төңкеріңіз және босатыңыз</p> <p>Төңкеріңіз және клапанды босатыңыз</p>	<p>6</p> <p>СУМЕН ТОЛТЫРЫҢИЗ</p> <p>MAX белігісінен асырмай таза сумен толтырыңыз. Клапанды бұрап бекітіңіз</p>	<p>7</p> <p>КЛАПАҢДЫ БҰРАП БЕКІТІҢИЗ</p> <p>Клапанды бұрап бекітіп, бакты төңкеріңіз</p>	<p>8</p> <p>ОРНАТЫҢИЗ</p> <p>Таза суға арналған бакты аспаптың корпусына орнатыңыз.</p>
<p>9</p> <p>Білікті сулаңыз</p> <p>\approx 5 сек. ұстап тұрыңыз.</p> <p>Тазалау түймесін \approx 5 сек. ұстап тұрып, білікті ылғалдандың</p>	<p>Усақ заттарды алып тастаңыз</p> <p>Еденнен барлық усақ заттарды алып тастаңыз</p>	<p>Кілем үстін жинамаңыз!</p>	

ҰСЫНЫМДАР

1. Аспапты шаңсорғышпен бірдей жылдамдықпен алға-артқа жылжыту арқылы еденді тазалаңыз. Аспапты бір жағынан екінші жағына бірден қозғалтып жылжытпаңыз. Тазалау кезінде су білікке тұрақты беріледі, бұл қалыпты жағдай.
2. Тазалау кезінде, аспапты қыспаңыз.
3. Еденде дымқыл қалдық қалдырмау үшін электр щеткасымен бірнеше рет алға-артқа жүріңіз
4. Қолданар алдында еден жабыны дымқыл тазалауға төзімді екеніне көз жеткізіңіз. Өңделмеген тығын едендері сияқты суға сезімтал жабындарды тазаламайды (ылғалдың өнуі мүмкін, бұл жабынды зақымдауы мүмкін)



НАЗАРЫҢЫЗДЫ АУДАРАМЫЗ!

Кермектік деңгейі жоғары суды пайдалану тауар компонентіндегі (контейнерде, су беру модулінде, щеткада, жууға және тазартуға арналған базада және т.б.) судағы еріген тұздар мен қоспалардың шөгінділерімен су беру ағындарының бітелуіне әкелуі мүмкін. Бұл тауардың өндірістік кемшілігі болып табылмайды.



Өндіруші қоспасыз ЖұМСАРТЫЛҒАН ТАЗАРТЫЛҒАН суды пайдалануды немесе ағындардың үрпісін тұрақты тазалауды ұсынады. Су беру үрпілері шөгінділермен бітелген кезде тұтынушы:



- Контейнерді шайнектерге, үтіктерге немесе кофемашиналарға арналған қақтан тазартқыш ерітіндісіне бірнеше сағат салып, өнім концентратына арналған нұсқаулыққа сәйкес дайындалған ыдысты өз бетінше тазалай алады. Осыдан кейін контейнерді таза сумен шайып, қажет болған жағдайда, саңылаулардың саңылауларын тиісті диаметрлі инемен тазалай алады, саңылаудың бастапқы диаметрін механикалық кернеумен кеңейтпей, саңылауларды сығылған ауамен үрлей алады;
- Үрпілердің саңылауларын шөгінділерден тазарту немесе бітелудің орнына жаңа компонент сатып алу үшін, POLARIS ACO немесе үшінші тараптың білікті маманына жүгіне алады





НАЗАР АУДАРЫҢЫЗ!



Жинақтағы батарея разрядталған болуы мүмкін. Бірінші пайдалану алдында батареяны толықтай зарядтаңыз.

5°C-ден төмен және 40°C-ден жоғары температурада батареяның зарядталуын жүргізбеңіз және батареяны сақтамаңыз.

Аспаптың адаптерін желіге қосар алдында оның техникалық сипаттамалары желі параметрлеріне сәйкес келетінін тексеріңіз («Техникалық сипаттамалар» бөлімін қар.).

Алғашқы қолданар алдында батареяны зарядтау 12 сағатқа дейін созылуы мүмкін. Зарядтаудың алғашқы үш циклін 12 сағат зарядтау ұсынылады. Бұдан әрі толық зарядтау үшін ≈ 4-5 сағат жеткілікті болады.

АКБ-ны тек аспап оның жедел разрядталуы туралы сигнал бергенде дисплейде зарядтау ұсынылады.

Батарея толық зарядталғанша оның зарядталу процесін тоқтатпау қажет. Бұл АКБ қызмет мерзімін ұзартуға мүмкіндік береді.

Әрекеттер тәртібі:

1. Шаңсорғышты жиналған түрде тұғырға орнатыңыз.
2. Зарядтау ұясына адаптер айырын салыңыз.
3. Адаптерді желіге қосыңыз. Зарядтау %-ы дисплейде көрсетілетін болады.



НАЗАР АУДАРЫҢЫЗ! Адаптер зарядталу кезінде жылып кетуі мүмкін - бұл қалыпты.

<p>1</p>	<p>✓</p>	<p>2</p>	<p>3</p> <p>Бірінші зарядтау 12 сағатқа дейін</p>	<p>4</p> <p>дисплейде</p>
<p>Бірінші пайдаланар алдында батареяны толық разрядтаңыз және содан кейін толығымен зарядтаңыз</p>		<p>Адаптерді желіге қосар алдында тех. сипаттамалары сәйкес келетінін тексеріңіз</p>	<p>Алғашқы 3 заряд - 12 сағат. Одан әрі шағмен 4-5 сағат</p>	<p>Аспап жақында разрядталуы туралы белгі берсе (қызыл индикатор), АКБ-ны зарядтау қажет.</p>

АКБ АУЫСТЫРУ



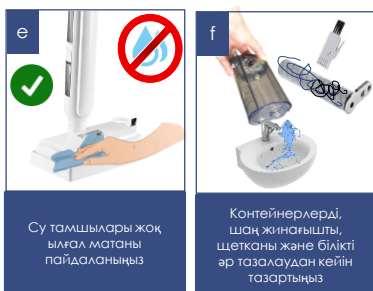
Назар аударыңыз: құрал жұмыс істеп тұрған кезде немесе зарядтау кезінде батареяны шешуге/орнатуға тыйым салынады!

Батареяның сыйымдылығы мен құралдың үздіксіз жұмыс уақыты уақыт өте келе төмендейді - бұл қалыпты

Батареяны диагностикалау немесе ауыстыру қажет болса, авторизацияланған POLARIS қызмет көрсету орталықтарына хабарласыңыз (сервис орталықтардың мекенжайлары тапсырыс кестесіне кіретін жатады, www.polaris.ru сайтында да бар).

ТАЗАЛАУ ЖӘНЕ КҮТІМ

- Аспапты сөндіріңіз, желіден ажыратыңыз және құралдан адаптерді ажыратыңыз, егер ол қосылған болса.
- Аспапты және зарядтау құрылғысын суға немесе басқа сұйықтықтарға батырмаңыз.
- Құралды тазалау үшін қазақ материалдарды және органикалық еріткіштерді пайдаланбаңыз.
- Аспаптың металл бөліктерін таза құрғақ мата майлықпен сүртіп алып отырыңыз.
- Аспаптың пластик бөліктерін дымқыл сығылған мата майлықпен сүртіп алып отырыңыз. Су тамшылары болмауы тиіс.
- Аспапты құрғақ салқын жерде сақтаңыз.



БІЛІКТІ АВТОТАЗАЛАУ

- МАХ белігісінен асырмай резервуарды таза сумен толтырыңыз.
- Лас суға арналған бактың бос екеніне көз жеткізіңіз.
- Аспапты едендік тұғырға орнатыңыз және стандартты зарядтау адаптерін пайдаланып желіге қосыңыз.
- «Білікті тазалау» түймесін ≈ 5 секунд басып тұрыңыз.
- Өзін-өзі тазарту режимінің циклі 2 минутқа созылады.
- Өзін-өзі тазалау режимін тоқтату үшін, тазалауды бастау түймесін басыңыз.
- Білікті шешіп алыңыз және оған сіңген судың мөлшерін азайту үшін, оны қолыңызбен сығыңыз.
- Білікті еден тірегіне келтіру үшін, аспапқа немесе модульге орнатыңыз.



ҚОҚЫСҚА АРНАЛҒАН КОНТЕЙНЕРДІ ТАЗАЛАУ

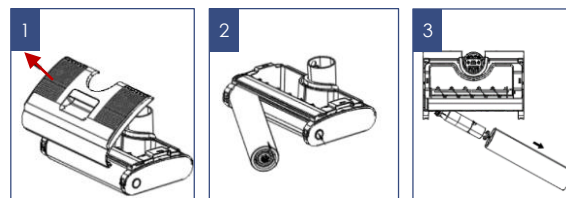
- Әр қолданғаннан кейін таза суға арналған контейнерді, ағынды суды және қоқыс контейнерін босатыңыз.
- Еденге арналған шетканың жоғарғы қақпағын алыңыз (ажырату пернесін тартыңыз).
- Қоқыс контейнерін алып тастаңыз, оны босатыңыз және таза сумен жақсылап шайыңыз (жеткізу жинағынан тазалау шеткасын пайдаланыңыз).
- Резеңке нығыздағышты алыңыз (жоғарғы қақпақтың астында) және қажет болған жағдайда, ішін тазалаңыз.
- Қоқыс контейнері мен резеңке нығыздағышты орнына қойыңыз.



ЖУАТЫН БІЛІКТІ ТАЗАЛАУ

- Жуғыш біліктің материалы - тығыздығы жоғары поливинилацетатты сіңіргіш мақта, ол өзінің ылғалдылығы буланғаннан кейін кебеді және қатты болады, бұл қалыпты жағдай. Жинау үшін құрғақ білікті пайдаланбаңыз.

- Тазалау алдында тазалағыш роликті жуғыш заттарды немесе қоспаларды қолданбай, су температурасы 50 °C аспайтын таза жылы суда сулаңыз;
- Шетка жұмыс істеп тұрған кезде, егер ол көптеген бөгде заттарды немесе тым көп талшықтарды шатастырса, құрылғы тоқтайды, жұмыс тоқтайды. Қажет болған жағдайда, жинақ шеткасын немесе шашты кесетін қайшыны пайдаланып аспапты тазалаңыз.
- Әр пайдаланудан кейін, жуғыш білікті тазалаңыз.
- Бұл үшін: еден шеткасының қақпағын алыңыз, саусағыңызбен оң жақ құлыптау түймесін басыңыз, сонымен бірге айналмалы шетканы ұстағышпен ұстап тұру үшін ұстап тұрыңыз.
- Содан кейін жуғыш білікті оның өсі бойымен тартып, жетектен шешіп алыңыз.
- Жуғыш роликті су ағынының астында шайып, барлық ласты кетіріңіз.
- Жуғыш білікті орнына орнатыңыз.



САҚТАУ

1. Аспап желіден ажыратылғанына көз жеткізіңіз.
2. Аспапты тазалаңыз.
3. Құралды құрғатып сүртіңіз және құралдың құрғақ, салқын жерде сақталуын қадағалаңыз.
4. Ұзақ уақыт бойы пайдаланбай сақтағанда, аккумулятор батареясының жағдайын тұрақты тексеріп, қажет болған жағдайда оның зарядталуын жүргізіңіз. Егер аспап ұзақ пайдаланылмаса, АКБ зарядтауды әрбір 3 ай сайын алдын ала толық разрядтап жүргізу ұсынылады, ол үшін аспапты барынша мүмкін болатын уақытқа іске қосу қажет.
5. Электр аспаптары жабық құрғақ және таза үй-жайда қоршаған ауаның температурасы плюс 5°C төмен емес және плюс 40°C жоғары емес салыстырмалы ылғалдылығы 70% жоғары емес және қоршаған ортада электр аспаптарының материалдарына теріс әсер ететін шаң, қышқыл және басқа да булар болмаған кезде сақталады.

ТАСЫМАЛДАУ

Электр аспаптары нақты түрдегі көлікте қолданылатын жүктерді тасымалдау ережелеріне сәйкес көліктің барлық түрлерімен тасымалданады. Аспапты тасымалдағанда зауыттық түпнұсқа ораманы пайдаланыңыз.

Аспаптардың тасымалдануы оларға атмосфералық жауын-шашын мен жегі орталардың теріс температурасының тікелей әсер ету мүмкіндігін болдырмауы керек.



Назар аударыңыз! Қызмет мерзімі аяқталғаннан кейін, аспапты тұрмыстық қалдықтармен бірге шығарып тастамаңыз. Одан әрі кәдеге жарату үшін, оны мамандандырылған пунктке тапсырыңыз. Осы арқылы сіз қоршаған ортаны қорғауға көмектесесіз.

ӨТКІЗУ

Өткізу ережелері белгіленбеген.

КӘДЕГЕ ЖАРАТУ БОЙЫНША ТАЛАПТАР



Назар аударыңыз! Электр аспабының пайдалану мерзімі аяқталғаннан кейін оны әдеттегі тұрмыстық қалдықтармен бірге тастамай, ресми жинау пунктіне кәдеге жаратуға жіберіңіз. Осылайша, Сіз қоршаған ортаны сақтауға көмектесесіз.

Бұйымдарды кәдеге жарату кезінде пайда болатын қалдықтар белгіленген тәртіппен және салаалық нормативтік құжаттаманың қолданыстағы талаптары мен нормаларына сәйкес, соның ішінде СанЕЖН 2.1.7.1322-03 «Өндіріс және тұтыну қалдықтарын орналастыруға және залалсыздандыруға қойылатын гигиеналық талаптарға» сәйкес кейінгіде кәдеге жаратумен міндетті түрде жинауға жатады.

АҚАУЛЫҚТАР ЖӘНЕ ОЛАРДЫ ЖОЮ ӘДІСТЕРІ

27

Бұл кестеде аспапты пайдалану кезінде туындауы мүмкін болатын ең көп таралған мәселелер атап өтілген.

Егер туындаған мәселелерді өз бетінше шешу мүмкін болмаса, тұтынушыларды қолдау орталығына немесе авторизацияланған сервис орталығына жүгініңіз.



Назар аударыңыз! Егер Сіз төменде сипатталған қадамдар көмегімен мәселені өз күшіңізбен шеше алмасаңыз, POLARIS авторланған сервистік орталығына хабарласуды сұраймыз.

Ақаулықтың көрінуі	Пайда болу себептері	Жою әдістері
Аспап іске қосылмайды	АКБ разрядталған Қосу/өшіру түймесі басылмаған Роликті щетканың қатты ластануы Лас суға арналған бак толған Батареяда ақау бар	АКБ зарядтаңыз. Қосу/өшіру түймесін тағы да бір рет басыңыз Роликті щетканың білігі мен корпусын тазартыңыз Лас суға арналған бакты тазартыңыз Батареяны ауыстыру үшін АСО-ға жүгініңіз
Аспап зарядталмайды	Адаптер желіге қосылмаған Адаптер аспаптың жиынтығынан емес Батареяда ақау бар	Адаптерді желіге қосыңыз Адаптердің осы құралға тиесілі екенін тексеріңіз Батареяны ауыстыру үшін АСО-ға жүгініңіз
Жұмыс кезіндегі электр разрядтары және саптамалар корпусына шаңның жабысып қалуы	Үй-жайдағы ауаның төмен ылғалдылығына байланысты статикалық электр	Үй-жайдағы ауаны ылғалдандыру шараларын қолданыңыз. Статикалық зарядтарды арылту үшін, металл заттарға саптаманы үнемі жақындатып ұстаңыз
Жұмыс кезінде аспаптың күтпеген жерде сөніп қалуы	1. Мотордың қызып кетуінен қорғаныс құрылғы іске қосылды 2. Аккумулятордың толық разрядталуы	Қызып кетудің ықтимал себептерін жойыңыз қайта қосар алдында, құрылғыны кемінде 30 минут суытыңыз Аккумуляторлық батареяны зарядтаңыз.

СЕРТИФИКАТТАУ ТУРАЛЫ АҚПАРАТ

Аспаптың жұмысы кезінде электр щеткасының күтпеген тоқтал қалуы	Электр щеткасы шаш, жіп, жүн және т. б. қоқыспен көмкерілген.	Электр щеткасының білігіне тазалау жүргізіңіз. Тазартылған біліктің айнамай қалған кезде, С0-ға жүгініңіз.
Білік суланбайды	Таза суға арналған бакта су жоқ. Таза суға арналған резервуар орнына орнатылмаған.	Таза суға арналған бакқа су құйыңыз. Таза суға арналған резервуарды орнына қойыңыз

ТЕХНИКАЛЫҚ СИПАТТАМАЛАРЫ

PFW 3065– POLARIS сауда маркасының сымсыз электр швабрасы

Суға арналған контейнердің көлемі: 0,55 л

Лас суға арналған бак көлемі – 0,45 л

Шаңға арналған контейнер көлемі – 0,26 л

Қуат көзі: аккумуляторлық батарея Li-Ion 2000 мАсАғ 14,4 В

Қуаты 30Вт

АКБ зарядтау уақыты: алғаш қолданған кезде 8(12) сағатқа дейін, содан кейін 3,5 сағатқа дейін

АКБ-дан жұмыс істеу уақыты 50 мин дейін

Зарядтау құрылғысы: Зарядтау құрылғысының сипаттамалары:

Кіріс кернеуі: 100-240 В

Жиілігі: 50-60 Гц

Шығыс кернеуі: 17,4 В

Шығыс тогы: 1А

Қорғау сыныбы - II

Ескертпе: өзгерістер мен жақсартуларды өнгізудің үздіксіз процесінің салдарынан нұсқаулық пен өнім арасында кейбір айырмашылықтар байқалуы мүмкін. Өндіруші пайдаланушы осыған назар аударады деп үміттенеді.

Бұйым КО ТР 004/2011 «Төмен вольтты құралдардың қауіпсіздігі туралы», КО ТР 020/2011 «Техникалық құралдардың электромагниттік үйлесімдігі» талаптардың сәйкестігіне растау процедурасынан өткен және Кедендік Одақтың мүше мемлекеттері нарығында бұйымдарды ұстаудың бірыңғай белгісімен таңбаланады.

Сәйкестік сертификатының/декларациясының нөмірі және оның қолданылу мерзімі туралы ақпаратты Сіз POLARIS бұйымын сатып алған жерде немесе өндірушінің Уәкілетті өкілінен ала аласыз.



Бұйымның қызмет ету мерзімі: 3 жыл

Аспапқа кепілдік мерзімі Сатып алған күннен бастап 24 ай
Өндірілген күні: аспаптың нәлінде көрсетілген

АКБ-ға кепілдік мерзімі: сатып алған күннен бастап 6 ай.

Дайындаушы:

НИНБО ХЭНСФОРТ ОВЕРСИЗ ЭЙША ЛИМИТЕД

Мекенжайы: № 158 Доншан Лю, Хушан Чжидао, Цыси, Чжэцзян провинциясы, ҚХР

Manufacturer: NINGBO HANSFORT OVERSEAS ASIA LIMITED

No. 158 Dongshan Lu, Hushan Jiedao, Cixi City, Zhejiang Province, PRC

Импорттаушы және Дайындаушының РФ және Кедендік Одақтың мүше мемлекеттеріндегі Импорттаушысы және Уәкілетті өкілі: "ЭйДжиАй Электроникс" ЖШҚ, Ресей, 115419, Мәскеу қ., Орджоникидзе көшесі, 11 үй, 3 құрылыс, 4 қабат I үй-жай 13 бөлме, Тел. +7 (495) 419-11-78

Бірыңғай анықтамалық қызметтің телефоны 8-800-700-11-78

КЕПІЛДІ МІНДЕТТЕМЕЛЕР

Бұйым: Сымсыз электр швабра
Модель: PFW 3065

Осы кепілдік бұйымды сатып алудың расталған күнінен бастап 24 ай бойы әрекет етеді және («Тұтынушылардың құқықтарын қорғау туралы») РФ Заңына сәйкес бұйымға кепілдік қызмет көрсетілуін білдіреді.

1. Өндірушінің кепілдікті міндеттемелері («POLARIS») сауда маркасымен шығарылатын және өндіруші уәкілеттік берген сатушылардан, кепілдік қызмет көрсетілетін елдерде (сатып алу орнына қарамастан) сатып алынған барлық үлгілерге қолданылады.
2. Бұйым пайдалану жөніндегі нұсқаулыққа және қауіпсіздік жөніндегі ережелер мен талаптарды сақтауға қатаң сәйкестікте пайдаланылуы тиіс.
3. Осы кепілдік тауарды тұтынушыға бергеннен кейін пайда болған келесі кемшіліктерге қатысты болмайды:

- Химиялық, механикалық немесе өзге де әсер ету, бөгде заттардың, сұйықтықтардың, жәндіктердің және олардың тіршілік ету өнімдерінің бұйымның ішіне түсуінен;
- Пайдалану жөніндегі нұсқаулықтың және қауіпсіздік техникасы қағидаларының талаптарын бұза отырып, бұйымды оның тікелей мақсаты бойынша пайдаланбау, сондай-ақ бұйымды орнату мен пайдаланудан тұратын дұрыс пайдаланбау;
- Бұйымды ол арналмаған мақсаттарда пайдаланудан;
- Қалыпты пайдалану, сонымен қатар функционалдық қасиеттеріне әсер етпейтін: сыртқы немесе ішкі беттің механикалық зақымдануы (майысулар, сызаттар, ескірулер), металл түсінің табиғи өзгеруі, оның ішінде құбылмалы және қара дақтардың пайда болуы, сондай-ақ жабынды зақымдалған жерлерде және металдың жабылмаған учаскелерінде металл жемірілуінен;
- Өңдеу бөлшектерінің, саптамалар мен аксессуарлардың, шамдардың, батареялардың, қорғаныс экрандардың, қақыс жинағыштардың, тығыздағыш элементтердің, бөліктердің, шеткалардың пайдалану мерзімі шектеулі басқа бөлшектердің және пайдалану барысында табиғи тозуға бейім бөлшектердің тозуы;
- Авторланған сервистік орталықтары* болып табылмайтын тұлғалар немесе ұйымдар бұйымды жөндеуінен;

- Бұйымның тасымалдау кезіндегі, дұрыс пайдаланбау, сондай-ақ бұйымның конструкциясында көзделмеген модификациялармен немесе өз бетінше жөндеумен байланысты зақымдануларына.
4. Егер бұйымда паспорттық сәйкестендіру тақтайшасы жоқ болса, немесе ондағы деректер жойылған не түзетілген болса, өндіруші кепілдікті міндеттемелер үшін жауапты болмайды.
 5. Осы кепілдік тек қана жеке тұрмыстық қажеттіліктер үшін жарамды және де коммерциялық, өнеркәсіптік немесе кәсіби мақсаттар үшін пайдаланылатын бұйымдарға қолданылмайды.

Назар аударыңыз!! Дайындаушы POLARIS бұйымымен адамдарға, үй жануарларына, қоршаған ортаға тікелей немесе жанама келтірілген зиян немесе егер бұйымды пайдалану және орнату ережелерін немесе шарттарын сақтамау, тұтынушының немесе үшінші тұлғалардың қасақана немесе абайсыз әрекеттері нәтижесінде болған жағдайда мүлікке келтірілген зиян үшін жауапты болмайды.

POLARIS бұйымдарына техникалық қызмет көрсету, сапаны тексеру, кепілдік және кепілдік жөндеу бойынша барлық сұрақтар бойынша жақын жердегі POLARIS қызмет көрсету орталығына немесе сатушыға – POLARIS өкілетті дилеріне хабарласыңыз.

POLARIS бұйымдарына кепілді жөндеуді тек POLARIS авторланған сервистік орталықтары жүзеге асырады.

*Компанияның сайтындағы авторландырылған сервистік орталықтарының мекенжайлары: www.polaris.ru
Кепілдік жөндеу кезінде бұйымды сатып алу күні растау немесе заңда көзделген өзге де талаптарды ұсыну үшін Сізден сатып алу туралы құжаттарды сақтауды сұраймыз.
Мұндай құжаттар POLARIS толтырылған кепілдік талоны, кассалық чек немесе сатушының түбіртегі, сатып алу күні мен орнын растайтын өзге де құжаттар болып табылуы мүмкін.
Бұйымды сатып алу күнін растайтын құжат ұсынылмаған кезде кепілдік мерзімі бұйым дайындалған күннен бастап есептеледі.

Дайындалған күні бұйымның артқы қабырғасындағы паспорттық сәйкестендіру тақтайшасында көрсетілген.

