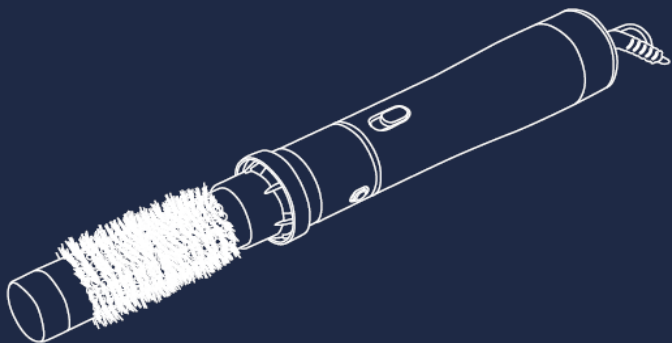


# polaris

since 1995



## **PHSB 1214Mi**

Руководство по эксплуатации / Гарантия  
Manual instruction / Guarantee



### **Уважаемый покупатель!**

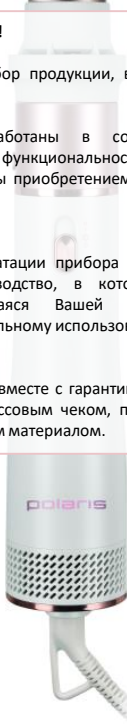
Благодарим Вас за выбор продукции, выпускаемой под торговой маркой **POLARIS**.

Наши изделия разработаны в соответствии с высокими требованиями качества, функциональности и дизайна. Мы уверены, что Вы будете довольны приобретением нового изделия от нашей фирмы.

### **Внимание!**

Перед началом эксплуатации прибора внимательно и полностью изучите данное руководство, в котором содержится важная информация, касающаяся Вашей безопасности, а также рекомендации по правильному использованию прибора и уходу за ним.

Сохраните руководство вместе с гарантийным талоном, вложенным серийным номером, кассовым чеком, по возможности, картонной коробкой и упаковочным материалом.



# СОДЕРЖАНИЕ

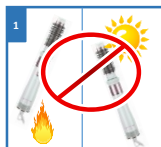
Общая информация	4
Общие указания по безопасности	4
Специальные указания по безопасности данного прибора	6
Сфера использования	7
Описание прибора	7
Комплектация	7
Подготовка к работе и использование	8
Чистка и уход	11
Хранение	11
Транспортировка	12
Реализация	12
Требования по утилизации	12
Поиск и устранение неисправностей	13
Технические характеристики	13
Информация о сертификации	14
Гарантийные обязательства	15

# ОБЩАЯ ИНФОРМАЦИЯ

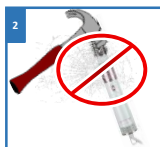
Настоящее руководство по эксплуатации предназначено для ознакомления с техническими данными, устройством, правилами эксплуатации и хранения фена-расчески электрического, модель **POLARIS PHSB 1214Mi** (далее по тексту – фен-расческа, прибор).

## ОБЩИЕ УКАЗАНИЯ ПО БЕЗОПАСНОСТИ

- Эксплуатация прибора должна производиться в соответствии с «Правилами технической эксплуатации электроустановок потребителей».
- Прибор предназначен исключительно для использования в быту. Продолжительное использование прибора в коммерческих целях может привести к его перегрузке, в результате чего он может быть поврежден или может нанести вред здоровью людей.
- Прибор должен быть использован только по назначению в соответствии с инструкцией.
- Каждый раз перед включением прибора осмотрите его. При наличии поврежденных прибора или сетевого шнура ни в коем случае не включайте прибор в розетку.
- Не следует использовать прибор после падения, если имеются видимые признаки повреждения. Перед использованием прибор должен быть проверен квалифицированным специалистом.
- Не используйте прибор, если вы не уверены в его работоспособности.
- Данный прибор не предназначен для использования людьми (включая детей), у которых есть физические, нервные или психические отклонения, или недостаток опыта и знаний, за исключением случаев, когда за такими лицами осуществляется надзор или проводится их инструктирование относительно использования данного прибора лицом, отвечающим за их безопасность. Необходимо осуществлять надзор за детьми с целью недопущения их игр с прибором.
- Не оставляйте прибор без присмотра. Храните прибор в недоступном для детей месте.



Не подвергайте прибор экстремальным внешним воздействиям



Защищайте прибор от любых ударов



Не оставляйте прибор без присмотра



Не помещайте прибор в воду! Корпус прибора должен быть сухим!



**ВНИМАНИЕ!** Не используйте прибор в непосредственной близости от емкостей, заполненных водой (ванны, раковины или др.) В случае падения прибора в воду, немедленно отключите его от сети. При этом ни в коем случае не опускайте руки в воду. Перед повторным использованием прибор должен быть проверен квалифицированным специалистом.

- Не используйте прибор вне помещений. Предохраняйте прибор от жары, прямых солнечных лучей, ударов об острые углы, влажности (ни в коем случае не погружайте прибор в воду или иную жидкость). Не прикасайтесь к прибору влажными руками. При намокании прибора сразу отключите его от сети.
- При использовании прибора в ванной комнате необходимо отключать прибор от сети после использования, так как близость воды представляет опасность, даже когда прибор выключен;
- Для дополнительной защиты целесообразно в цепь электропитания в ванной комнате установить устройство защитного отключения (УЗО) с номинальным током срабатывания, не превышающим 30 мА. Следует обратиться за советом к квалифицированному специалисту.
- Включайте прибор только в источник переменного тока (~). Перед включением убедитесь, что параметры сети соответствуют тем, что заданы в описании прибора.
- Любое ошибочное включение лишает Вас права на гарантийное обслуживание.
- По окончании эксплуатации, при установке или снятии принадлежностей, чистке или поломке прибора всегда отключайте его от сети.
- Перед включением прибора в сеть убедитесь, что переключатель режимов находится в положении «Выкл».
- Не допускайте перегрузки сети, которая может привести к несчастным случаям и повреждению прибора. Для этого не включайте в ту же электрическую розетку другие приборы с использованием переходников. Перед тем, как использовать удлинитель, убедитесь, что он не поврежден.
- Нельзя переносить прибор, держа его за сетевой шнур. Запрещается также отключать прибор от сети, держа его за сетевой шнур. При отключении прибора от сети, держитесь за штепсельную вилку.
- Не прикасайтесь к металлическим частям вилки сетевого провода при включении или отключении прибора от сети во избежание удара электрическим током.
- После использования никогда не обматывайте провод электропитания вокруг прибора, так как со временем это может привести к излому провода. Всегда гладко расправляйте провод на время хранения.
- Замену шнура могут осуществлять только квалифицированные специалисты - сотрудники сервисного центра. Неквалифицированный ремонт представляет прямую опасность для пользователя.
- Не пытайтесь разбирать и ремонтировать прибор самостоятельно для сохранения действия гарантии на прибор и во избежание технических проблем. Ремонт должен производиться только квалифицированными специалистами сервисного центра.

- Для ремонта прибора могут быть использованы только оригинальные запасные части.



**ВНИМАНИЕ!** После окончания срока службы не выбрасывайте прибор вместе с бытовыми отходами. Передайте его в специализированный пункт для дальнейшей утилизации. Этим Вы поможете защитить окружающую среду.

## СПЕЦИАЛЬНЫЕ УКАЗАНИЯ ПО БЕЗОПАСНОСТИ ДАННОГО ПРИБОРА

- Выходное сопло, концентратор и другие насадки в процессе работы нагреваются. Будьте осторожны!
- Использование прибора в помещениях с повышенной влажностью (ванных комнатах) не допускается. Категорически запрещается использовать прибор, принимая ванну.
- Не используйте прибор, если вы находитесь в дремотном состоянии.
- Не используйте прибор вблизи легко деформирующихся от высокой температуры предметов.
- Не направляйте прибор в глаза или другие области тела, особенно чувствительные к горячему воздуху.
- Не используйте прибор для сушки искусственных волос и париков.
- Не используйте спреи и лаки для укладки волос во время работы прибора.
- Не закрывайте отверстия для входа и выхода воздуха во время работы прибора, это может привести к перегреву прибора.
- Никогда не выпускайте из рук работающий прибор. Это может привести к травмам и повреждению прибора и окружающих предметов. Не допускайте попадание посторонних предметов, пыли, пуха, волос и шерсти животных внутрь прибора.
- При перегреве прибор отключается автоматически. Дайте прибору остыть в течение нескольких минут, а затем включите его снова.
- Перед тем как убрать прибор на хранение, дайте ему полностью остыть.



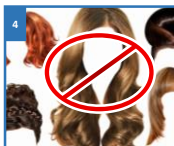
Во время работы рабочие поверхности прибора сильно нагреваются!



Не кладите работающий прибор на мягкие поверхности!



Запрещается использование фиксирующих лаков и прочих средств во время завивки

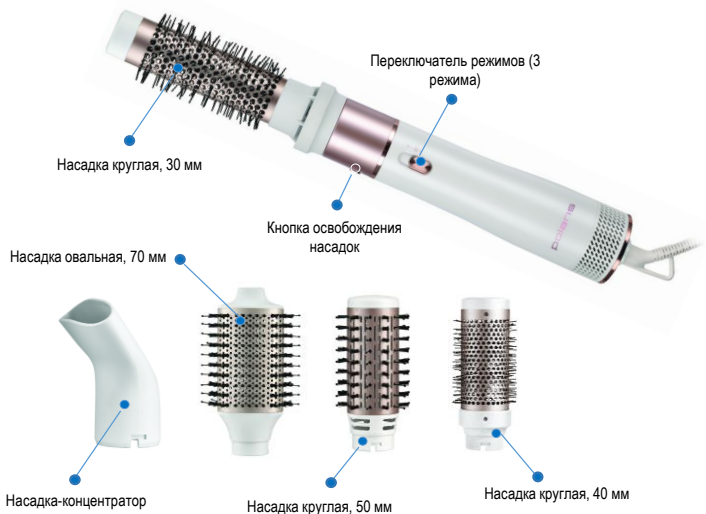


Не используйте прибор для укладки искусственных волос или париков

## СФЕРА ИСПОЛЬЗОВАНИЯ

- Прибор предназначен для бытового применения.
- Прибор не предназначен для промышленного и коммерческого использования, и использования вне помещений.
- Производитель не несет ответственности за ущерб, возникший в результате неправильного или непредусмотренного настоящей инструкцией использования.

## ОПИСАНИЕ ПРИБОРА



## КОМПЛЕКТАЦИЯ

- |  |         |
|--|---------|
| 1. Фен-расческа в сборе                      | - 1 шт. |
| 2. Сменные насадки                           | - 5 шт. |
| 3. Руководство по эксплуатации               | - 1 шт. |
| 4. Гарантийный талон                         | - 1 шт. |
| 5. Серийный номер                            | - 1 шт. |
| 6. Упаковка (полиэтиленовый пакет + коробка) | - 1 шт. |
| 7. Сумка для хранения и перевозок            | - 1 шт. |

## ПОДГОТОВКА К РАБОТЕ

- Извлеките прибор из упаковки.
- Проверьте комплект поставки (см. «Комплектация»).
- Убедитесь в отсутствии повреждений прибора и сетевого шнура.



## ИСПОЛЬЗОВАНИЕ ПРИБОРА



### Внимание!

- Убедитесь, что параметры прибора (см. «Технические характеристики») соответствуют параметрам сети.
- Полностью размотайте сетевой шнур.

### УСТАНОВКА/СНЯТИЕ НАСАДОК

- Совместите выступ на насадке с пазами в отверстии прибора, поверните насадку по часовой стрелке, пока она не встанет на место и не раздастся щелчок.
- Чтобы снять насадку, нажмите на кнопку освобождения насадок, поверните против часовой стрелки и потяните за насадку.



**Внимание!** При замене насадок переключатель режимов должен находиться в положении «0», а прибор отключен от сети.



## ИСПОЛЬЗОВАНИЕ ПРИБОРА

- Установите одну из пяти насадок
- Размотайте полностью сетевой шнур.
- Подключите прибор к электросети.
- Выберите требуемые мощность и температуру обдува с помощью переключателя режимов
  - **«0»:** ВЫКЛ.
  - **«I»:** умеренная температура (для мягкой сушки и бережной укладки волос).
  - **«II»:** высокая температура (для быстрой сушки и укладки волос)
  - **«CD»:** режим пониженной температуры

## ИСПОЛЬЗОВАНИЕ НАСАДОК

1. Выберите нужную насадку и установите на корпус прибора:
  - **30 мм** – ультрамягкие щетины, для объема нормальных и поврежденных волос;
  - **40 мм** – комбинированные щетины средней жесткости, для объема нормальных волос;
  - **50 мм** - ультрамягкие щетины, для экстремального объема нормальных и поврежденных волос;
  - **70 мм** – комбинированные мягкие щетины, для объема густых и длинных волос;
2. Отделите прядь волос. Аккуратно накрутите прядь на насадку, двигаясь к корням волос. Высушите волосы.
3. Насадка-концентратор направляет концентрированный поток воздуха, используется для свободной сушки: установите насадку, отделите прядь волос, высушите волосы.

### ВНИМАНИЕ!

- Не обматывайте сетевой шнур вокруг прибора
- При первом использовании, а также после длительного перерыва в работе, возможно появление слабого запаха сгоревшей пыли, осевшей на нагревательном элементе.



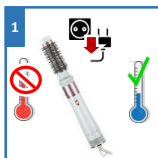


### На заметку!

В иллюстрациях, приведенных в данном Руководстве по эксплуатации, использованы лишь общие, схематичные изображения.

## ЧИСТКА И УХОД

- Перед чисткой отключите прибор от сети и дайте ему полностью остыть.
- Регулярно прочищайте воздухозаборное отверстие при помощи мягкой щетки.
- Корпус прибора чистите сухой мягкой тканью без использования дополнительных очищающих средств.
- Не используйте абразивные чистящие средства и органические растворители.
- Ни в коем случае не погружайте прибор в воду.



1  
Перед чисткой отключите прибор от сети и дайте ему остыть



2  
Регулярно прочищайте воздухозаборное отверстие



3  
Не используйте абразивные чистящие средства



4  
Ни в коем случае не погружайте прибор в воду

## ХРАНЕНИЕ

Электроприборы хранятся в закрытом сухом и чистом помещении при температуре окружающего воздуха не ниже плюс 5°C и не выше плюс 40°C с относительной влажностью не выше 70% и отсутствии в окружающей среде пыли, кислотных и других паров, отрицательно влияющих на материалы приборов.

## ТРАНСПОРТИРОВКА

- Транспортирование приборов проводят всеми видами транспорта в крытых транспортных средствах в соответствии с правилами перевозки грузов, действующими на транспорте данного вида и обеспечивающими проведение механизированных погрузочно-разгрузочных работ.
- При транспортировании приборов должна быть обеспечена защита от повреждений - сохранность качества изделий и внешнего вида потребительской тары.
- Транспортирование приборов должно исключать возможность непосредственного воздействия на них атмосферных осадков и агрессивных сред.



**Во избежание риска пожара, поражения электрическим током или получения травмы при использовании вашего прибора, а также его поломки, строго соблюдайте основные меры предосторожности при работе с данным прибором, а также общие указания по безопасности при работе с электрической бытовой техникой.**

## РЕАЛИЗАЦИЯ

Правила реализации не установлены.

## ТРЕБОВАНИЯ ПО УТИЛИЗАЦИИ

Отходы, образующиеся при утилизации изделий, подлежат обязательному сбору с последующей утилизацией в установленном порядке и в соответствии с действующими требованиями и нормами отраслевой нормативной документации, в том числе в соответствии с СанПиН 2.1.7.1322-03 «Гигиенические требования к размещению и обезвреживанию отходов производства и потребления.»



**Примечание:** По окончании срока эксплуатации электроприбора не выбрасывайте его вместе с обычными бытовыми отходами, а передайте в официальный пункт сбора на утилизацию. Таким образом, Вы поможете сохранить окружающую среду.

# ПОИСК И УСТРАНЕНИЕ НЕИСПРАВНОСТЕЙ

Неисправность	Возможные причины	Способ устранения
При включении в электросеть прибор не работает	I. Неисправна розетка	I. Проверьте напряжение в розетке, включив в нее другой прибор
	II. Поврежден шнур электропитания	II. Устраняется только специалистами ремонтных мастерских
	III. Прибор неисправен	III. Обратитесь в сервисный центр
При работе прибор отключился	Возможный перегрев прибора	Выключите прибор из розетки и дайте ему полностью остыть



**Внимание!** Если с помощью описанных выше шагов Вы не можете устранить проблему своими силами, обратитесь, пожалуйста, в Авторизованный сервисный центр POLARIS.



Во избежание риска пожара, поражения электрическим током или получения травмы при использовании вашего прибора, а также его поломки, строго соблюдайте основные меры предосторожности при работе с данным прибором, а также общие указания по безопасности при работе с электрической бытовой техникой.

## ТЕХНИЧЕСКИЕ ХАРАКТЕРИСТИКИ

**PHSB 1214Mi** – фен-расческа бытовой электрический торговой марки “Polaris”

Мощность: 1000-1200 Вт

Напряжение: 220-240 В

Частота: ~50/60 Гц

Класс защиты: II



**Примечание:** Вследствие постоянного процесса внесения изменений и улучшений, между руководством и изделием могут наблюдаться некоторые различия.

Последнюю версию Руководства по эксплуатации Вы можете найти на сайте [www.polaris.ru](http://www.polaris.ru).

# ИНФОРМАЦИЯ О СЕРТИФИКАЦИИ

Продукция прошла процедуру подтверждения соответствия требованиям ТР ТС 004/2011 «О безопасности низковольтного оборудования», ТР ТС 020/2011 «Электромагнитная совместимость технических средств», ТР ЕАЭС 037/2016 «Об ограничении применения опасных веществ в изделиях электротехники и радиоэлектроники» и маркируется единым знаком обращения продукции на рынке государств-членов Таможенного Союза.

Информацию о номере сертификата/декларации соответствия и сроке его действия Вы можете получить в месте приобретения изделия POLARIS или у Уполномоченного представителя изготовителя.



Срок службы изделия: 3 года  
Срок гарантии на изделие: 36 месяцев

Дата изготовления указана на паспортной табличке на изделии.

Правила реализации не установлены.

## **Изготовитель:**

НИНБО ХЭНСФОРТ ОВЕРСИЗ ЭЙША ЛИМИТЕД

Адрес: № 158 Доншан Лю, Хушан Чжидэ, Цыси, Провинция Чжэцзян, КНР

Manufacturer: NINGBO HANSFORT OVERSEAS ASIA LIMITED

No. 158 Dongshan Lu, Hushan Jiedao, Cixi City, Zhejiang Province, PRC

**Импортер и Уполномоченный представитель изготовителя в РФ и государствах-членах Таможенного Союза:** ООО "ЭйДжиАй Электроникс", Россия, 115419, г.Москва, улица Орджоникидзе, д. 11, строение 3, этаж 4 помещение I комната 13.

Телефон единой справочной службы: 8-800-700-11-78

Authorized representative of the manufacturer in EU:

JSC "HTV1", Švitrigailos g. 11 A, Vilnius, LT-03228

На заводе: ЙУЭЛИ ГРУП КО, ЛТД - YUELI GROUP CO., LTD.

No.999 Kaifa East Road Zhouxiang Cixi Ningbo China

No.999, Кайфа Е.Роуд, Чжусян, Цыси, Нинбо, Китай

Произведено в Китае.

# ГАРАНТИЙНЫЕ ОБЯЗАТЕЛЬСТВА

Изделие: Фен-расческа бытовой электрический

Модель: PHSB 1214M1

Настоящая гарантия действует в течение 36 месяцев с подтвержденной даты приобретения изделия и подразумевает гарантийное обслуживание изделия в соответствии с Законом РФ «О защите прав потребителей».

1. Гарантийные обязательства изготовителя распространяются на все модели, выпускаемые под торговой маркой «POLARIS» и приобретенные у уполномоченных изготовителем продавцов, в странах, где предоставляется гарантийное обслуживание (независимо от места покупки).
2. Изделие должно использоваться в строгом соответствии с Руководством по эксплуатации и соблюдением правил и требований по безопасности.
3. Настоящая гарантия не распространяется на недостатки, возникшие после передачи товара потребителю вследствие:
  - Химического, механического или иного воздействия, попадания посторонних предметов, жидкостей, насекомых и продуктов их жизнедеятельности внутрь изделия;
  - Неправильной эксплуатации, заключающейся в использовании изделия не по его прямому назначению, а также установки и эксплуатации изделия с нарушением требований Руководства по эксплуатации и правил техники безопасности;
  - Использования изделия в целях, для которых оно не предназначено;
  - Нормальной эксплуатации, а также естественного износа, не влияющие на функциональные свойства: механические повреждения внешней или внутренней поверхности (вмятины, царапины, потертости), естественные изменения цвета металла, в т.ч. появление радужных и темных пятен, а также - коррозии на металле в местах повреждения покрытия и непокрытых участках металла;
  - Износа деталей отделки, насадок и аксессуаров, ламп, батарей, защитных экранов, фильтров, накопителей мусора, уплотнительных элементов, ремней, щеток и иных деталей с ограниченным сроком использования и деталей, подверженных естественному износу в процессе эксплуатации;
  - Ремонта изделия, произведенного лицами или организациями, не являющимися Авторизованными сервисными центрами\*;
  - Повреждений изделия при транспортировке, некорректного его использования, а также в связи с непредусмотренными конструкцией изделия модификациями или самостоятельным ремонтом.
4. Изготовитель не несет гарантийные обязательства, если на изделии отсутствует паспортная идентификационная табличка, либо данные в ней стерты или исправлены.
5. Настоящая гарантия действительна только для изделий, используемых для личных бытовых нужд, и не распространяется на изделия, которые используются для коммерческих, промышленных или профессиональных целей.
6. Настоящая гарантия действительна при предъявлении вместе с оригиналом настоящего талона, оригиналом товарного чека, выданного продавцом, и изделия, в котором обнаружены дефекты, с наклеенным на него серийным номером.

**Внимание!!** Изготовитель не несет ответственности за возможный вред, прямо или косвенно причиненный изделием POLARIS людям, домашним животным, окружающей среде, или ущерб имуществу в случае, если это произошло в результате несоблюдения правил или условий эксплуатации и установки изделия, умышленных или неосторожных действий потребителя или третьих лиц.

По всем вопросам, связанным с техническим обслуживанием, проверкой качества, гарантийным и послегарантийным ремонтом изделий POLARIS обращайтесь в ближайший Авторизованный сервисный центр POLARIS или к продавцу – уполномоченному дилеру POLARIS

Гарантийный ремонт изделий POLARIS осуществляют только Авторизованные сервисные центры POLARIS.

\*Адреса Авторизованных сервисных центров на сайте Компании: [www.polaris.ru](http://www.polaris.ru)

Для подтверждения даты приобретения изделия при гарантийном ремонте или предъявления иных предусмотренных законом требований просим Вас сохранять документы о покупке.

Таковыми документами могут являться заполненный гарантийный талон POLARIS, кассовый чек или квитанция Продавца, иные документы, подтверждающие дату и место покупки.

При не предоставлении документа, подтверждающего дату приобретения изделия, срок гарантии исчисляется с даты изготовления изделия.

Дата изготовления указана на паспортной идентификационной табличке, находящейся на задней стенке изделия



### **Шановний покупцю!**

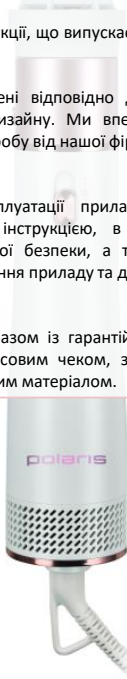
Дякуємо за вибір продукції, що випускається під торговою маркою **POLARIS**.

Наші вироби розроблені відповідно до високих вимог якості, функціональності та дизайну. Ми впевнені, що Ви задоволені придбанням нового виробу від нашої фірми.

### **Увага!**

Перед початком експлуатації приладу уважно та повністю ознайомтеся з цією інструкцією, в якій міститься важлива інформація щодо Вашої безпеки, а також рекомендації щодо правильного використання приладу та догляду за ним.

Збережіть інструкцію разом із гарантійним талоном, вкладеним серійним номером, касовим чеком, за можливості, картонною коробкою та пакувальним матеріалом.





## ЗМІСТ

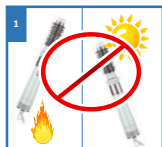
Загальна інформація	18
Загальні вказівки щодо безпеки	18
Спеціальні вказівки щодо безпеки цього приладу	20
Сфера використання	21
Опис приладу	21
Комплектація	21
Підготовка до роботи та використання	22
Чищення та догляд	25
Зберігання	25
Транспортування	26
Реалізація	26
Вимоги щодо утилізації	26
Пошук та усунення несправностей	27
Технічні характеристики	27
Інформація про сертифікацію	28
Гарантійні зобов'язання	29

## ЗАГАЛЬНА ІНФОРМАЦІЯ

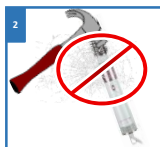
Ця інструкція з використання призначена для ознайомлення з технічними даними, пристроєм, правилами з експлуатації та зберігання фена-гребінця електричного, модель **POLARIS PHSB 1214Mi** (далі за текстом – фен-гребінець, прилад).

### ЗАГАЛЬНІ ВКАЗІВКИ ЩОДО БЕЗПЕКИ

- Експлуатація приладу повинна проводитись відповідно до «Правил технічної експлуатації електроустановок споживачів».
- Прилад призначений виключно для використання в побуті. Тривале використання приладу в комерційних цілях може призвести до його перевантаження, внаслідок чого він може бути пошкоджений або може зашкодити здоров'ю людей.
- Прилад необхідно використовувати тільки за призначенням відповідно до інструкції.
- Щоразу перед включенням приладу огляньте його. За наявності пошкоджень приладу або мережевого шнура, не вмикайте прилад у розетку.
- Не використовуйте прилад після падіння, якщо є видимі ознаки пошкодження. Перед використанням прилад має бути перевірено кваліфікованим спеціалістом.
- Не використовуйте прилад, якщо ви не впевнені у його працездатності.
- Цей прилад не призначений для використання людьми (включно з дітьми), у яких є фізичні, нервові чи психічні відхилення або брак досвіду та знань, за винятком випадків, коли за такими особами здійснюється нагляд або проводиться їх інструктування щодо використання цього приладу особою, яка відповідає за їхню безпеку. Необхідно здійснювати нагляд за дітьми з метою недопущення їхніх ігор із приладом.
- Не залишайте прилад без нагляду. Зберігайте прилад у недоступному для дітей місці.



1 Не піддавайте прилад екстремальним зовнішнім впливам



2 Захищайте прилад від будь-яких ударів



3 Не залишайте прилад без нагляду



4 Не занурюйте прилад у воду! Корпус приладу має бути сухим!



**УВАГА!** Не використовуйте прилад у безпосередній близькості від ємностей, заповнених водою (ванни, раковини або ін.) У разі падіння приладу у воду негайно від'єднайте його від мережі. При цьому у жодному разі не опускайте руки у воду. Перед повторним використанням прилад має бути перевірено кваліфікованим спеціалістом.

- Не використовуйте прилад поза приміщеннями. Захищайте прилад від спеки, прямих сонячних променів, ударів об гострі кути, вологості (у жодному разі не занурюйте прилад у воду чи іншу рідину). Не торкайтеся приладу вологими руками. За намокання приладу одразу від'єднайте його від мережі.
- За використання приладу у ванній кімнаті потрібно від'єднувати прилад від мережі після використання, оскільки близькість води становить небезпеку, навіть коли прилад вимкнено;
- Для додаткового захисту доцільно в ланцюг електроживлення у ванній кімнаті встановити пристрій захисного вимкнення (ПЗВ) з номінальним струмом спрацьовування, що не перевищує 30 мА. Треба звернутися за порадою до кваліфікованого фахівця.
- Вмикайте прилад лише у джерело змінного струму (~). Перед увімкненням переконайтеся, що параметри мережі відповідають тим, що вказані в описі приладу.
- Будь-яке хибне увімкнення позбавляє Вас права на гарантійне обслуговування.
- Після закінчення експлуатації, під час встановлення або зняття приладдя, чищення або поломки приладу завжди від'єднуйте його від мережі.
- Перед увімкненням приладу в мережу переконайтеся, що перемикач режимів знаходиться у положенні «ВІМК».
- Не допускайте перевантаження мережі, яке може призвести до нещасних випадків та пошкодження приладу. Для цього не вмикайте в ту саму електричну розетку інші прилади за допомогою перехідників. Перед тим, як використовувати подовжувач, переконайтеся, що він не пошкоджений.
- Не можна переносити прилад, тримаючи його за мережевий дріт. Забороняється також від'єднувати прилад від мережі, тримаючи його за мережевий дріт. У разі відключення приладу від мережі, тримайтеся за штепсельну вилку.
- Не торкайтеся металевих частин вилки мережевого дроту під час під'єднання або від'єднання приладу від мережі, щоб уникнути удару електричним струмом.
- Після використання ніколи не обмотуйте дріт електроживлення навколо приладу, оскільки це може призвести до зламу дроту. Завжди гладко розправляйте провід на час зберігання.
- Заміну шнура можуть здійснювати лише кваліфіковані спеціалісти — співробітники сервісного центру. Некваліфікований ремонт становить пряму небезпеку для користувача.
- Не намагайтеся розбирати та ремонтувати прилад самостійно для збереження дії гарантії на прилад та, щоб уникнути технічних проблем. Ремонт повинен проводитись лише кваліфікованими спеціалістами сервісного центру.

- Для ремонту приладу можна використовувати тільки оригінальні запасні ни.



**УВАГА!** Після закінчення строку служби не викидайте прилад разом із побутовими відходами. Передайте його до спеціалізованого пункту для подальшої утилізації. Цим Ви допоможете захистити довкілля.

## СПЕЦІАЛЬНІ ВКАЗІВКИ ЩОДО БЕЗПЕКИ ЦЬОГО ПРИЛАДУ

- Вихідне сопло, концентратор та інші насадки в процесі роботи нагріваються. Будьте уважні!
- Використання приладу в приміщеннях з підвищеною вологістю (ванних кімнат) не допускається. Категорично забороняється використовувати пристрій, приймаючи ванну.
- Не використовуйте прилад, якщо ви знаходитесь в дрімотному стані.
- Не використовуйте прилад поблизу предметів, що легко деформуються від високої температури.
- Не спрямовуйте прилад в очі або інші ділянки тіла, особливо чутливі до гарячого повітря.
- Не використовуйте прилад для сушіння штучного волосся та перуки.
- Не використовуйте спреї та лаки для укладання волосся під час роботи приладу.
- Не закривайте отвори для входу та виходу повітря під час роботи приладу, це може призвести до перегріву приладу.
- Ніколи не випускайте з рук прилад, що працює. Це може призвести до травмування та пошкодження приладу та навколишніх предметів. Не допускайте потрапляння сторонніх предметів, пилу, пуху, волосся та вовни тварин усередину приладу.
- У разі перегрівання прилад вимикається автоматично. Дайте приладу охолонути протягом декількох хвилин, а потім увімкніть його знову.
- Перед тим як прибрати пристрій на зберігання, дайте йому повністю охолонути.



Під час роботи робочі поверхні пристрою дуже нагріваються!



Не кладіть прилад на м'які поверхні!



Забороняється використання фіксувальних лаків та інших засобів під час завивки

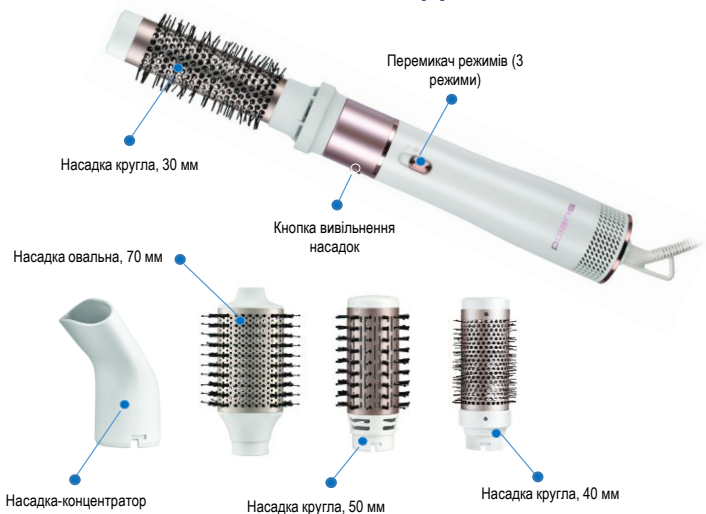


Не використовуйте прилад для укладання штучного волосся або перук

## СФЕРА ВИКОРИСТАННЯ

- Прилад призначено для побутового застосування.
- Прилад не призначений для промислового та комерційного використання та використання поза приміщеннями.
- Виробник не несе відповідальності за збитки, що виникли внаслідок неправильного або непередбаченого цієї інструкцією використання.

## ОПИС ПРИЛАДУ



## КОМПЛЕКТАЦІЯ

- |  |         |
|--|---------|
| 1. Фен-гребінець у зборі                     | - 1 шт. |
| 2. Змінні насадки                            | - 5 шт. |
| 3. Інструкція з експлуатації                 | - 1 шт. |
| 4. Гарантійний талон                         | - 1 шт. |
| 5. Серійний номер                            | - 1 шт. |
| 6. Упаковка (поліетиленовий пакет + коробка) | - 1 шт. |
| 7. Сумка для зберігання та перевезень        | - 1 шт. |

# ПІДГОТОВКА ДО РОБОТИ

- Вийміть прилад із упаковки.
- Перевірте комплект поставки (див. розділ «Комплектація»).
- Переконайтеся, що корпус приладу та мережний шнур не пошкоджені.



## ВИКОРИСТАННЯ ПРИЛАДУ



### Увага!

- Переконайтеся, що параметри пристрою (див. «Технічні характеристики») відповідають параметрам мережі.
- Повністю розмотайте мережний шнур.

## ВСТАНОВЛЕННЯ/ЗНЯТТЯ НАСАДОК

- Зіставте виступ на насадці з пазами в отворі приладу, поверніть насадку за годинниковою стрілкою, доки вона не стане на місце і не пролунає клацання.
- Щоб зняти насадку, натисніть на кнопку звільнення насадок, поверніть проти годинникової стрілки та потягніть за насадку.



**Увага!** Під час заміни насадок перемикач режимів має перебувати в положенні «0», а прилад від'єднано від мережі.

## ВИКОРИСТАННЯ ПРИЛАДУ

- Встановіть одну з п'яти насадок
- Розмотайте повністю мережевий шнур.
- Знову під'єднайте прилад до електромережі.
- Виберіть необхідні потужність і температуру обдування за допомогою перемикача режимів
  - **«0»:** ВИМК.
  - **«I»:** помірна температура (для м'якого сушіння і дбайливого укладання волосся).
  - **«II»:** висока температура (для швидкого сушіння й укладання волосся)
  - **«CD»:** режим зниженої температури

## ВИКОРИСТАННЯ НАСАДОК

1. Виберіть потрібну насадку і встановіть на корпус приладу:
  - **30 мм** – ультрам'які щетини, для об'єму нормального і пошкодженого волосся;
  - **40 мм** – комбіновані щетини середньої жорсткості, для об'єму нормального волосся;
  - **50 мм** – ультрам'які щетини, для екстремального об'єму нормального і пошкодженого волосся;
  - **70 мм** – комбіновані м'які щетини, для об'єму густого і довгого волосся;
2. Відокремте пасмо волосся. Акуратно накрутіть пасмо на насадку, рухаючись до коріння волосся. Висушіть волосся.
3. Насадка-концентратор спрямовує концентрований потік повітря, використовується для вільного сушіння: встановіть насадку, відокремте пасмо волосся, висушіть волосся.

### УВАГА!

- Не обмотуйте мережний шнур навколо приладу
- Під час першого використання, а також після тривалої перерви в роботі, можлива поява слабкого запаху згорілого пилу, що осів на нагрівальному елементі.





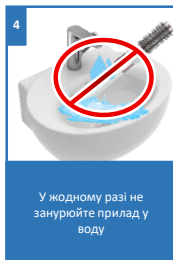
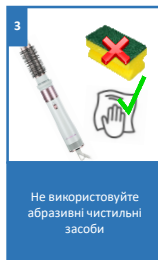
### На замітку!

В ілюстраціях, наведених у цій Інструкції з експлуатації, використані лише загальні, схематичні зображення.



## ЧИЩЕННЯ ТА ДОГЛЯД

- Перед чищенням від'єднайте прилад від електромережі та дайте йому повністю охолонути.
- Регулярно прочищайте отвір повітря за допомогою м'якої щітки.
- Корпус приладу чистіть сухою м'якою тканиною без використання додаткових засобів для чищення.
- Не використовуйте абразивні засоби та органічні розчинники.
- У жодному разі не занурюйте прилад у воду.



## ЗБЕРІГАННЯ

Електроприлади слід зберігати в закритому сухому та чистому приміщенні при температурі повітря не нижче плюс 5°C і не вище плюс 40°C за відносної вологості не вище 70% та за відсутності навколо пилу, парів кислот та інших речовин, що негативно впливають на матеріали, з яких виготовлено прилади.

## ТРАНСПОРТУВАННЯ

- Транспортування приладів проводять усіма видами транспорту у критичних транспортних засобах відповідно до правил перевезення вантажів, що діють на транспорті цього виду та забезпечують проведення механізованих вантажно-розвантажувальних робіт.
- Під час транспортування приладів, необхідно забезпечити захист від пошкодження — збереження якості виробу та зовнішнього виду споживчої тари.
- Транспортування приладів має виключати можливість безпосереднього впливу на них атмосферних опадів та агресивних середовищ.



**Щоб уникнути ризику пожежі, ураження електричним струмом або травмування під час використання вашого приладу, а також його поломки, суворо дотримуйтесь основних запобіжних заходів під час роботи з приладом, а також загальних вказівок щодо безпеки за роботи з електричною побутовою технікою.**

## РЕАЛІЗАЦІЯ

Правила реалізації не встановлені.

## ВИМОГИ ЩОДО УТИЛІЗАЦІЇ

Відходи, що утворюються при утилізації виробів, підлягають обов'язковому збору з подальшою утилізацією в установленому порядку та відповідно до чинних вимог та норм галузевої нормативної документації, у тому числі відповідно до СанПіН 2.1.7.1322-03 «Гігієнічні вимоги до розміщення та знешкодження відходів виробництва споживання.»



**Примітка:** Після закінчення строку експлуатації електроприладу не викидайте його разом зі звичайними побутовими відходами, а передайте в офіційний пункт збору на утилізацію. Таким чином, Ви допоможете зберегти довкілля.

# ПОШУК ТА УСУНЕННЯ НЕСПРАВНОСТЕЙ

Несправність	Можливі причини	Спосіб усунення
Під час під'єднання в мережу прилад не працює	I. Несправна розетка	I. Перевірте напругу в розетці, ввімкнувши інший пристрій
	II. Пошкоджений шнур електроживлення	II. Усувається лише фахівцями ремонтних майстерень
	III. Прилад несправний	III. Зверніться до сервісного центру
Під час роботи прилад вимкнувся	Можливий перегрів приладу	Відключіть прилад від розетки та дайте йому повністю охолонути




**Увага!** Якщо за допомогою описаних вище кроків Ви не можете вирішити проблему самотужки, зверніться, будь ласка, до Авторизованого сервісного центру POLARIS.



Щоб уникнути ризику пожежі, ураження електричним струмом або травмування під час використання вашого приладу, а також його поломки, суворо дотримуйтесь основних запобіжних заходів під час роботи з приладом, а також загальних вказівок щодо безпеки за роботи з електричною побутовою технікою.

## ТЕХНІЧНІ ХАРАКТЕРИСТИКИ

**PHSB 1214Mi**  фен-гребінець побутовий електричний торгової марки "Polaris"

Потужність: 1000-1200 Вт

Напруга: 220—240 В

Частота: ~50/60 Гц

Клас захисту: II



**Примітка:** Внаслідок постійного процесу внесення змін та покращень між інструкцією та виробом можуть спостерігатися деякі відмінності.

## ІНФОРМАЦІЯ ПРО СЕРТИФІКАЦІЮ

Продукція пройшла процедуру підтвердження відповідності вимогам ТР ТС 004/2011 «Про безпеку низьковольтного обладнання», ТР ТС 020/2011 «Електромагнітна сумісність технічних засобів», ТР ЄАЕС 037/2016 «Про обмеження застосування небезпечних речовин у виробках електротехніки та радіоелектроніки» та маркується єдиним знаком обігу продукції на ринку держав-членів Митного Союзу.

Інформацію про номер сертифіката/декларації відповідності та термін його дії Ви можете отримати у місці придбання виробу POLARIS або в Уповноваженого представника виробника.



Строк служби виробу: 3 роки  
Термін гарантії на виріб: 36 місяців

Дата виготовлення вказана на паспортній табличці на виробі.

Правила реалізації не встановлені.

### **Виробник:**

НІНБО ХЕНСФОРТ ОВЕРСИЗ ЕЙША ЛІМІТЕД

Адреса: № 158 Доншан Лю, Хушан Чжидо, Цісі, Провінція Чжезцян, КНР

Manufacturer: NINGBO HANSFORT OVERSEAS ASIA LIMITED

No. 158 Dongshan Lu, Hushan Jiedao, Cixi City, Zhejiang Province, PRC

**Імпортер в Україні:** ТОВ «МБТ ИНТ», Україна, 02091, місто Київ, вул. Тростянецька, будинок 6-Г

На заводі: ЙУЕЛІ ГРУП КО, ЛТД - YUELI GROUP CO., LTD.

No.999 Kaifa East Road Zhouxiang Cixi Ningbo China

No.999, Кайфа Е.Роуд, Чжусян, Цісі, Нінбо, Китай

Зроблено в Китаї.

# ГАРАНТІЙНІ ЗОБОВ'ЯЗАННЯ

**Виріб:** Фен-гребінець побутовий електричний

**Модель:** PHSB 1214Mі

Ця гарантія діє протягом 36 місяців з підтверженої дати придбання виробу і передбачає гарантійне обслуговування виробу відповідно до Закону РФ «Про захист прав споживачів».

1. Гарантійні зобов'язання виробника поширюються на всі моделі, що випускаються під торговою маркою «POLARIS» та придбані у уповноважених виробником продавців у країнах, де надається гарантійне обслуговування (незалежно від місця покупки).
2. Виріб повинен використовуватися у суворій відповідності з Інструкцією з експлуатації та дотриманням правил та вимог щодо безпеки.
3. Ця гарантія не поширюється на недоліки, що виникли після передачі товару споживачеві внаслідок:
  - Хімічного, механічного або іншого впливу, потрапляння сторонніх предметів, рідин, комах та продуктів їхньої життєдіяльності всередину виробу;
  - Неправильної експлуатації, що полягає у використанні виробу не за його прямим призначенням, а також встановлення та експлуатації виробу з порушенням вимог Інструкції з експлуатації та правил техніки безпеки;
  - Використання виробу з метою, для якої він не призначений;
  - Нормальної експлуатації, а також природного зношування, що не впливають на функціональні властивості: механічні пошкодження зовнішньої або внутрішньої поверхні (вм'ятини, подряпини, потертості), природні зміни кольору металу, в т.ч. поява райдужних та темних плям, а також - корозії на металі у місцях пошкодження покриття та непокритих ділянках металу;
  - Зношування деталей оздоблення, насадок та аксесуарів, ламп, батарей, захисних екранів, фільтрів, накопичувачів сміття, ущільнювальних елементів, ременів, щіток та інших деталей з обмеженим терміном використання та деталей, схильних до природного зносу в процесі експлуатації;
  - Ремонту виробу, виконаного особами або організаціями, що не є Авторизованими сервісними центрами\*;
  - Ушкоджень виробу під час транспортування, некоректного його використання, а також у зв'язку з модифікаціями, непередбаченими конструкцією виробу, або самостійним ремонтом.
4. Виробник не несе гарантійних зобов'язань, якщо на виробі відсутня паспортна ідентифікаційна табличка, дані в ній стерті або виправлені.
5. Ця гарантія дійсна лише для виробів, що використовуються для особистих побутових потреб, і не поширюється на вироби, що використовуються для комерційних, промислових чи професійних цілей.
6. Ця гарантія дійсна за умови надання цього талона разом з оригіналом, оригіналом товарного чека, виданого продавцем, і виробу, в якому виявлено дефекти, з наклеєним на нього серійним номером.

**Увага!!** Виробник не несе відповідальності за можливу шкоду, прямо або опосередковано заповідяну виробом POLARIS людям, домашнім тваринам, навколишньому середовищу, або шкоду майну у випадку, якщо це сталося внаслідок недотримання правил або умов експлуатації та встановлення виробу, умісних чи необережних дій споживача або третіх осіб.

З усіх питань, пов'язаних з технічним обслуговуванням, перевіркою якості, гарантійним та післягарантійним ремонтом виробів POLARIS звертайтеся до найближчого Авторизованого сервісного центру POLARIS або до продавця – уповноваженого дилера POLARIS

Гарантійний ремонт виробів POLARIS здійснюють лише авторизовані сервісні центри POLARIS.

\*Адреси авторизованих сервісних центрів на сайті Компанії: [www.polaris.ru](http://www.polaris.ru)

Для підтвердження дати придбання виробу під час гарантійного ремонту або пред'явлення інших передбачених законом вимог просимо Вас зберігати документи про покупку.

Такими документами можуть бути заповнений гарантійний талон POLARIS, касовий чек або квитанція Продавця, інші документи, що підтверджують дату та місце покупки.

У разі ненадання документа, що підтверджує дату придбання виробу, термін гарантії обчислюється з дати виготовлення виробу.

Дата виготовлення вказана на паспортній ідентифікаційній табличці, що знаходиться на задній стінці виробу



### **Құрметті сатып алушы!**

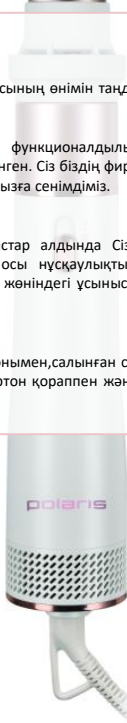
Сізге **POLARIS** сауда маркасының өнімін таңдағаныңыз үшін алғысымызды білдіреміз.

Біздің өнімдеріміз сапа, функционалдылық пен дизайнның жоғары талаптарына сәйкес әзірленген. Сіз біздің фирмамыздың жаңа өнімін сатып алғаныңызға риза болатыңызға сенімдіміз.

### **Назар аударыңыз!**

Аспапты пайдалануды бастар алдында Сіздің қауіпсіздігіңізге қатысты маңызды ақпараты бар осы нұсқаулықты, сондай-ақ құралды дұрыс пайдалану және оны күту жөніндегі ұсыныстарды мұқият және толықтай оқып шығыңыз.

Нұсқаулықты кепілдік талонымен, салынған сериялық нөмірмен, кассалық чекпен, мүмкіндігінше, картон қораппен және орауыш материалмен бірге сақтап қойыңыз.



## МАЗМҰНЫ

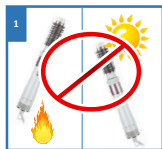
Жалпы ақпарат	32
Қауіпсіздік бойынша жалпы нұсқаулар	32
Осы аспап қауіпсіздігі бойынша арнайы нұсқаулар	34
Пайдалану саласы	35
Аспаптың сипаттамасы	35
Жиынтықтама	35
Жұмысқа дайындау және пайдалану	36
Тазалу және күтім жасау	39
Сақтау	39
Тасымалдау	40
Өткізу	40
Кәдеге жарату бойынша талаптар	40
Ақаулықтарды іздеу және жою	41
Техникалық сипаттамалары	41
Сертификаттау туралы ақпарат	42
Кепілдікті міндеттемелер	43

## ЖАЛПЫ АҚПАРАТ

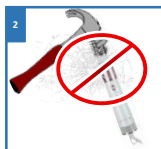
Пайдалану жөніндегі осы нұсқаулық тұрмыстық электрлік фен-тарақтың, моделі **POLARIS PHD 1214Mi** (бұдан әрі мәтін бойынша – фен-тарақ, аспап), техникалық деректерімен, құрылымымен, пайдалану және сақтау ережелерімен танысуға арналған.

## ҚАУІПСІЗДІК БОЙЫНША ЖАЛПЫ НҰСҚАУЛАР

- Құрылғының пайдалануының техникалық қызмет жасау ережелерімен сәйкес келеді: «Анықтамалық пайдалану құрылымдарының техникалық қызметі үшін ережелер».
- Құрылғы тек қонақ қолдану үшін арналған. Құралды коммерциялық мақсатта ұзақ уақыт пайдалану оның шамадан тыс жүктелуіне әкелуі мүмкін, соның нәтижесінде ол зақымдануы мүмкін немесе адамдардың денсаулығына зиян келтіруі мүмкін.
- Аспап нұсқаулыққа сәйкес мақсаты бойынша ғана пайдаланылуы тиіс.
- Аспапты іске қосар әр кезде оны қарап тексеріп шығыңыз. Құрылғыда немесе саяхаттық троста жарақсыздық болдықтан кейін құрылғыны ауыстырмаңыз.
- Құрылғының жылжуынан кейін, көрсеткіштері жарақсыз болса, оны пайдаланбау керек. Пайдалануға беру үшін құрылғы квалификациялы специалист тарапынан тексерілуі керек.
- Егер сіз оның жұмысын қамтидымайтын болсаңыз, құрылғыны пайдаланбаңыз.
- Осы құрылғы физикалық, нервтық немесе психологиялық аурулары бар (балауларды да қоса) немесе тәжірибесі мен білімі жеткіліксіздіктері бар адамдар үшін қолдануға арналмаған, өйткені қолданушылардың қауіпсіздігі үшін олардың басқаруы немесе қолдану туралы білімдері толтырылған немесе олардың қауіпсіздігін көру жасалатын инструктор назарында тұрып, қолданылатын тобырға арналмайды. Балаларды аспаппен ойнауға жол бермеу мақсатында қадағалауды жүзеге асыру қажет.
- Аспапты қараусыз қалдырмаңыз. Аспапты балалардың қолы жетпейтін жерде сақтаңыз.



Аспапты сыртқы төтенше әсерлерге ұшыратпаңыз



Аспапты кез келген соққылардан сақтаңыз



Аспапты қараусыз қалдырмаңыз.



Аспапты суға қоймаңыз!  
Аспаптың корпусы құрғақ болуы тиіс!





**НАЗАР АУДАРЫҢЫЗ!** Аспапты суға толған ыдыстарға (ванналар, шұнғылшалар және басқ.) тікелей жақындықта пайдаланбаңыз. Аспап суға құлаған жағдайда оны дереу желіден ажыратыңыз. Бұл ретте қолдарыңыз ешқашан суға батырмаңыз. Аспапты қайталап пайдаланар алдында ол білікті маманмен тексерілуі керек.

- Аспапты үй-жайлардан тыс пайдаланбаңыз. Аспапты ыстықтан, тура күн сәулелерінен, үшкір бұрыштарға соғылуынан, ылғалдан (ешбір жағдайда сапапты суға немесе басқа сұйықтыққа батырмаңыз) сақтаңыз. Аспапқа дымқыл қолыңызды тигізбеңіз. Аспап суланған жағдайда оны лезде желіден ажыратып қойыңыз.
- Жуынатын бөлмеде аспапты пайдаланған кезде аспапты пайдаланудан кейін желіден ажыратып қою қажет, себебі суға жақындау ол суырулы болған кезде де қауіп тудырады.
- Қосымша қорғаныс үшін жуынатын бөлмедегі электрлік қуат көзі тізбегіне 30 мА аспайтын номиналдық іске қосылу тогы бар қорғаныстық ажырату құрылғысын орнатқан дұрыс. Кеңес алу үшін білікті маманға жүгінген дұрыс.
- Аспапты тек қана айнымалы ток (~) көзіне қосыңыз. Қосар алдында желінің параметрлері аспап сипаттамасында белгіленгендерге сәйкес келетініне көз жеткізіңіз.
- Кез келген қате қосу Сізді кепілдікті қызмет көрсету құқығынан айырады.
- Пайдалану аяқталғаннан кейін, айлабұйымдарды орнату немесе шешу, тазалау немесе аспап сынған кезінде оны үнемі желіден ажыратыңыз.
- Аспапты желіге қосар алдында жұмыс істеу режимдерінің ауыстырып-қосқышы «СӨНД» жайғасымана орнатылғанына көз жеткізіңіз.
- Желінің артық жүктелуіне жол бермеңіз, бұл жазатайым оқиғаларға және аспаптың бұзылуына әкелуі мүмкін. Бұл үшін дәл сол электрлік розеткаға жалғастырғыш тетікті пайдаланумен басқа аспаптарды қоспаңыз. Ұзартқышты пайдаланар алдында ол бұзылмағанына көз жеткізіңіз.
- Желілік баусымынан ұстап аспапты тасымалдауға боламайды. Сондай-ақ аспапты, оның желілік баусымынан ұстап, желіден ажыратуға тыйым салынады. Аспапты желіден ажыратқан кезде штепсельдік айырдан ұстаңыз.
- Электр тогынан соққы алуға жол бермеу үшін аспапты қосқанда немесе сөндіргенде желілік баусым айырының металл бөліктеріне қол тигізбеңіз.
- Пайдаланғаннан кейін электрқуат баусымын ешқашан аспапты айналдыра орамаңыз, өйткені уақыт өте бұл сымның сынуына әкелуі мүмкін. Сақтау уақытында сымды үнемі түзулеп ораңыз.
- Баусымды ауыстыруды тек қана білікті мамандар - сервистік орталықтың қызметкерлері іске асыра алады. Біліксіз жөндеу пайдаланушы үшін тікелей қауіп төндіреді.
- Аспапқа берілетін кепілдікті сақталуы үшін және техникалық мәселелерге жол бермеу үшін аспапты өздігіңізден бөлшектеуге және жөндеуге тырыспаңыз. Жөндеу тек қана сервистік орталығының білікті мамандарымен жүргізілуі тиіс.

- Аспапты жөндеу үшін тек түпнұсқа қосалқы бөлшектер пайдаланылуы мүмкін.



**НАЗАР АУДАРЫҢЫЗ!** Қызмет мерзімі аяқталғаннан кейін құралды тұрмыстық қалдықтармен бірге шығарып тастамаңыз. Оны одан әрі кәдеге жаратуға арналған мамандырылған пунктке тапсырыңыз. Сіз осылай қоршаған ортаны қорғауға көмектесе аласыз.

## ОСЫ АСПАП ҚАУІПСІЗДІГІ БОЙЫНША АРНАЙЫ НҰСҚАУЛАР

- Шығыс шүмек, концентрат және басқа қондырмалар жұмыс процессінде қызады. Сақ болыңыз!
- Аспапты ылғалдылығы жоғары үй-жайларда (жуынатын бөлмелерде) пайдалануға болмайды. Ванна қабылдаған кезде аспапты пайдалануға үзілді-кесілді түрде тыйым салынады.
- Егер сіз қалғыған күйде болсаңыз, аспапты пайдаланбаңыз.
- Аспапты жоғары температуралардан жеңіл деформацияланатын заттардың жанында пайдаланбаңыз.
- Аспапты көзге немесе дененің ыстық ауаға аса сезімтал басқа жерлеріне бағыттамаңыз.
- Аспапты жасанды шаш пен париктерді кептіру үшін пайдаланбаңыз.
- Аспаппен жұмыс істеген кезде шашты сәндеп үлгілеуге арналған спрейлер мен лактарды пайдаланбаңыз.
- Аспап жұмыс істеген кезде ауаның кіруіне және шығуына арналған тесіктерді жаппаңыз, бұл аспаптың артық қызып кетуіне әкелуі мүмкін.
- Жұмыс істеп тұрған аспапты ешқашан қолыңыздан босатпаңыз. Бұл жарақаттарға және аспап пен айналадағы заттардың бүлінуіне әкелуі мүмкін. Аспаптың ішіне бөгде заттардың, шаңның, шаштың және жануарлардың жүнінің түсуіне жол бермеңіз.
- Артық қызып кеткенде аспап автоматты түрде сөнеді. Аспапқа бірнеше минут ішінде сууға мүмкіндік беріңіз, ал содан кейін оны қайталап іске қосыңыз.
- Аспапты сақтауға қояр алдында оған толығымен сууға уақыт беріңіз.



Жұмыс істеп тұрған кезде аспаптың жұмыс беттері қатты қызады!



Жұмыс істеп тұрған аспапты жұмсақ беттерге қоймаңыз!



Бұйраалаған кезде бекіткіш лактарды және басқа құралдарды пайдалануға тыйым салынады

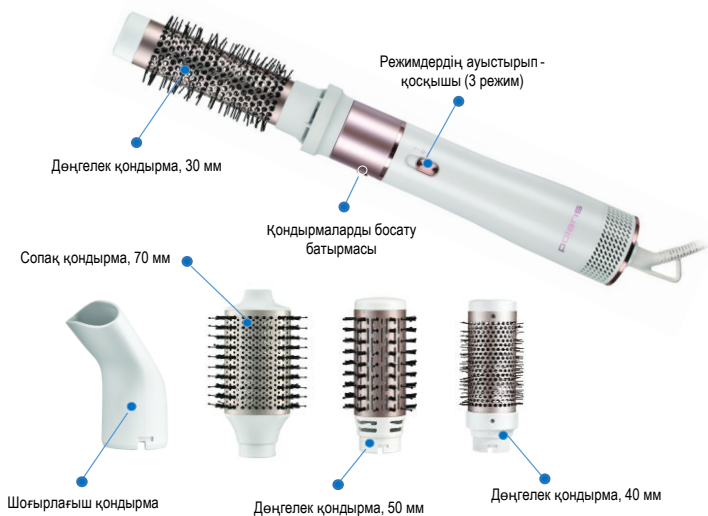


Аспапты жасанды шашты немесе париктерді сәндеп үлгілеу үшін пайдаланбаңыз

## ПАЙДАЛАНУ САЛАСЫ

- Аспап тұрмыстық пайдалануға арналған.
- Аспап өнеркәсіптік және коммерциялық пайдалану үшін және үй-жайлардан тыс пайдалануға арналмаған.
- Өндіруші қате пайдалану немесе осы Пайдалану нұсқаулығында көзделмеген пайдалану нәтижесінде туындаған залал үшін жауапты болмайды.

## АСПАПТЫҢ СИПАТТАМАСЫ



## ЖИЫНТЫҚТАМА

- |  |           |
|--|-----------|
| 1. Жиынтықтағы фен-тарақ                     | - 1 дана  |
| 2. Ауыстырмалы қондырмалар                   | - 5 дана. |
| 3. Пайдалану жөніндегі нұсқаулық             | - 1 дана  |
| 4. Кепілдік талоны                           | - 1 дана  |
| 5. Сериялық нөмірі                           | - 1 дана  |
| 6. Қаптама (полиэтиленді пакет + қорапша)    | - 1 дана. |
| 7. Сақтауға және тасымалдауға арналған сөмке | - 1 дана  |

## ЖҰМЫСҚА ДАЙЫНДЫҚ

- Аспапты қаптамадан шығарыңыз.
- Жеткізілім жиынтығын тексеріңіз («Жиынтықтау» бөлімін қараңыз).
- Аспап пен желілік баусымда бұзылулар жоқ екендігіне көз жеткізіңіз.



## АСПАПТЫ ПАЙДАЛАНУ



### Назар аударыңыз!

- Аспап параметрлері («Техникалық сипаттамалар» қар.) желі параметрлеріне сәйкес келетіне көз жеткізіңіз.
- Желілік баусымын толықтай тарқатыңыз.

### ҚОНДЫРМАЛАРДЫ ОРНАТУ/ШЕШУ

- Қондырмадағы ойықты аспаптың саңылауындағы ойықтармен үйлестіріңіз, саптаманы ол орнына түскенше және шертпек дыбыс естілгенше сағат тілімен бұраңыз
- Саптаманы алу үшін қондырмаларды босату түймесін басыңыз да, сағат тіліне қарсы бұраңыз және саптаманы тартыңыз.



**Назар аударыңыз!** Қондырмаларды ауыстырған кезде режимнің ауыстырып-қосқышы "0" күйінде, ал құрылғы желіден ажыратылған болуы керек.

## АСПАПТЫ ПАЙДАЛАНУ

- Бес қондырманың бірін орнатыңыз
- Желілік шнурды толықтай ажыратыңыз.
- Аспапты электр желісіне қосыңыз
- Режимдердің ауыстырып қосқышы көмегімен үрлеудің қажетті қуаттылығы мен температурасын таңдаңыз
  - **«0»:** ӨШІРУ.
  - **«I»:** бірқалыпты температура(жұмсақ кептіру және шашты жұмсақ сәндеу үшін).
  - **«II»:** жоғары температура (шашты тез кептіру және сәндеу үшін)
  - **«CD»:** төмен температура режимі

## ҚОНДЫРМАЛАРДЫ ПАЙДАЛАНУ

1. Қажетті қондырманы таңдап, оны аспаптың корпусына орнатыңыз:
  - **30 мм** – қалыпты және зақымдалған шаштың көлеміне арналған ультра жұмсақ қылшықтар;
  - **40 мм** – орташа қаттылықтағы аралас қылшықтар, қалыпты шаштың көлеміне арналған;
  - **30 мм** – қалыпты және зақымдалған шаштың көлеміне арналған ультра жұмсақ қылшықтар;
  - **70 мм** – қалың және ұзын шаштың көлеміне арналған жұмсақ қылшықтар;
2. Шаштың бұрымын бөліңіз. Шаштың тамырына қарай жылжып, бұрымды қондырмаға мұқият бұраңыз. Шашты кептіріңіз
3. Қондырма-концентратор ауаның шоғырланған ағынын бағыттайды, еркін кептіру үшін қолданылады: қондырманы орнатыңыз, шаштың бір бөлігін бөліңіз, шашты құрғатыңыз.

### НАЗАР АУДАРЫҢЫЗ!

- Желілік баусымды аспапты айналдыра орамаңыз
- Алғашқы рет пайдаланғанда, сондай-ақ жұмыстағы ұзақ мерзімді үзілістен кейін қыздырғыш элементке қонған күйген шаңның болымсыз иісі пайда болуы мүмкін.



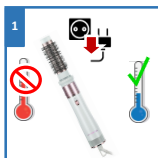


### Ескертпе ретінде!

Осы Пайдалану жөніндегі нұсқаулықта келтірілген суреттерде тек қана жалпы, сызбалы кескіндер пайдаланылған.

## ТАЗАЛУ ЖӘНЕ КҮТІМ ЖАСАУ

- Тазалар алдында аспапты желіден ажыратыңыз және оған сууға уақыт беріңіз.
- Ауа жинағыш тесікті жұмсақ щетканың көмегімен үнемі тазалап отырыңыз.
- Аспап корпусын қосымша тазартқыш құралдарды пайдаланусыз құрғақ жұмсақ матамен тазалаңыз.
- Қазақ тазартқыш құралдарды және органикалық еріткіштерді қолданбаңыз.
- Ешбір жағдайда аспапты суға батырмаңыз.



1  
Тазалар алдында аспапты желіден ажыратыңыз және оған сууға уақыт беріңіз



2  
Ауа жинайтын тесікті үнемі тазалаңыз.



3  
Қазақ тазартқыш құралдарды пайдаланбаңыз



4  
Ешбір жағдайда аспапты суға батырмаңыз.

## САҚТАУ

Электр аспаптар жабық құрғақ және таза үй-жайда қоршаған ауаның температурасы плюс 5°C төмен емес және плюс 40°C жоғары емес салыстырмалы ылғалдылығы 70%-дан жоғары болмағанда және қоршаған ортада электр аспаптарының материалдарына теріс әсер ететін шаң, қышқыл және басқа да бұлар болмаған кезде сақталады.

## ТАСЫМАЛДАУ

- Аспаптардың тасымалдануын осы түрдегі көлікте қолданылатын жүктерді тасымалдау және механикаландырылған тиеу-түсіру жұмыстарын жүргізуді қамтамасыз ететін ережелерге сәйкес көліктің барлық түрлерімен жабық көлік құралдарында жүргізеді.
- Құрылғыларды тасымалдау кезінде зақымданудан қорғаныс - өнімнің сапасы мен тұтынушылық тараның сыртқы көрінісі қамтамасыз етілуі керек.
- Аспаптардың тасымалдануы оларға атмосфералық жауын-шашын мен жегі орталардың тікелей әсер ету мүмкіндігін болдырмауы тиіс.



Сіздің құралды пайдалану кезінде өрттің, электрлік токпен зақымдану немесе жарақат алу қаупінің, сонымен қатар оның сынуының алдын алу үшін осы құралмен жұмыс кезіндегі сақтықтың негізгі шараларын, сонымен қатар электрлік тұрмыстық техникамен жұмыс кезіндегі қауіпсіздік бойынша жалпы нұсқауларды сақтаңыз.

## ӨТКІЗУ

Өткізу ережелері белгіленбеген.

## КӘДЕГЕ ЖАРАТУ БОЙЫНША ТАЛАПТАР

Бұйымдарды кәдеге жарату кезінде пайда болатын қалдықтар белгіленген тәртіппен және салалық нормативтік құжаттаманың қолданыстағы талаптары мен нормаларына сәйкес, соның ішінде СанЕжН 2.1.7.1322-03 «Өндіріс және тұтыну қалдықтарын орналастыруға және залалсыздандыруға қойылатын гигиеналық талаптарға» сәйкес кейінгіде кәдеге жаратумен міндетті түрде жинауға жатады.



**Ескерту:** Электр құралының пайдалану мерзімі аяқталғаннан кейін оны әдеттегі тұрмыстық қалдықтармен бірге тастамай, ресми жинау пунктіне кәдеге жаратуға жіберіңіз. Осылайша, Сіз қоршаған ортаны сақтауға көмектесесіз.



# АҚАУЛЫҚТАРДЫ ІЗДЕУ ЖӘНЕ ЖОЮ

Ақаулық	Ықтимал себептер	Жою тәсілі
Электр желісіне қосқанда аспап жұмыс істемейді	I. Розетка ақаулы	I. Басқа аспапты қосып, розеткадағы кернеуді тексеріңіз
	II. Қуат беру баусымы зақымдалған	II. Тек қана жөндеу шеберханаларының мамандарымен жойылады
	III. Аспап ақаулы	III. Сервистік орталыққа жүгініңіз
Жұмыс кезінде аспап сеніп қалды	Аспап артық қызып кеткен шығар	Аспапты розеткадан ажыратыңыз және оған толығымен сууға мүмкіндік беріңіз



**Назар аударыңыз!** Егер Сіз жоғарыда сипатталған қадамдар көмегімен мәселені өз күшіңізбен шеше алмасаңыз, POLARIS өкілетті қызмет көрсету орталығына хабарласыңыз.



Сіздің құралды пайдалану кезінде өрттің, электрлік токпен зақымдану немесе жарақат алу қаупінің, сонымен қатар оның сынуының алдын алу үшін осы құралмен жұмыс кезіндегі сақтықтың негізгі шараларын, сонымен қатар электрлік тұрмыстық техникамен жұмыс кезіндегі қауіпсіздік бойынша жалпы нұсқауларды сақтаңыз.

## ТЕХНИКАЛЫҚ СИПАТТАМАЛАРЫ

**PHSB 1214Mi** –“Polaris” сауда белгісінің тұрмыстық электрлік фен-тарағы

Қуаттылығы: 1000-1200 Вт

Кернеуі: 220-240 В

Жилігі: ~50/60 Гц

Қорғау санаты: II



**Ескерту:** Өзгерістер мен жақсартуларды енгізудің үздіксіз процесінің салдарынан нұсқаулық пен өнім арасында кейбір айырмашылықтар байқалуы мүмкін.

# СЕРТИФИКАТТАУ ТУРАЛЫ АҚПАРАТ

Бұйым КО ТР 004/2011 «Төмен вольтты құралдардың қауіпсіздігі туралы», КО ТР 020/2011 «Техникалық құралдардың электромагниттік үйлесімдігі», ЕАЭО ТР 037/2016 «Электротехника және радиоэлектроника бұйымдарында қауіпті заттардың қолданудағы шектеулер туралы» талаптардың сәйкестігін растау процедурасынан өткен және Кедендік Одақтың мүше мемлекеттері нарығында бұйымдарды ұстаудың бірыңғай белгісімен таңбаланады. Сәйкестік сертификатының/декларациясының нөмірі және оның қолданылу мерзімі туралы ақпаратты Сіз POLARIS бұйымын сатып алған жерде немесе өндірушінің Уәкілетті өкілінен ала аласыз.



Бұйымның қызмет көрсету мерзімі: 3 жыл  
Бұйымға берілетін кепілдік мерзімі: 36 ай

Дайындалған күні бұйымдағы паспорттық тақтайшада көрсетілген.

Өткізу ережелері белгіленбеген.

## Өндіруші:

НИНБО ХЭНСФОРТ ОВЕРСИЗ ЭЙША ЛИМИТЕД

Мекенжайы: № 158 Доншан Лю, Хушан Чжидао, Цыси, Чжэцзян провинциясы, ҚХР

Manufacturer: NINGBO HANSFORT OVERSEAS ASIA LIMITED

No. 158 Dongshan Lu, Hushan Jiedao, Cixi City, Zhejiang Province, PRC

Импорттаушы және РФ мен Кедендік Одақтың мүше мемлекеттеріндегі өндірушінің уәкілетті өкілі: "ЭйджиАй Электроникс" ЖШҚ, Ресей, 115419, Мәскеу қ., Орджоникидзе көшесі, 11-үй, 3-құрылыс, 4-қабат I- үй-жай 13-бөлме.

Бірыңғай анықтама қызметінің телефоны: 8-800-700-11-78

Authorized representative of the manufacturer in EU:

JSC "HTV1", Švitrigailos g. 11 A, Vilnius, LT-03228

Зауытта: ЙУЭЛИ ГРУП КО, ЛТД - YUELI GROUP CO., LTD.

No.999 Kaifa East Road Zhouxiang Cixi Ningbo China

No.999, Кайфа Е.Роуд, Чжусян, Цыси, Нинбо, Қытай

Қытайда өндірілген.

# КЕПІЛДІКТІ МІНДЕТТЕМЕЛЕР

Бұйым: Тұрмыстық электрлік фен-тарақ

Модель: PHSB 1214M1

Осы кепілдік бұйымды сатып алудың расталған күнінен бастап 36 ай бойы әрекет етеді және «Тұтынушылардың құқықтарын қорғау туралы» РФ Заңына сәйкес бұйымға кепілдік қызмет көрсетілуін білдіреді.

1. Өндірушінің кепілдікті міндеттемелері «POLARIS» сауда маркасымен шығарылатын және өндіруші уәкілеттік берген сатушылардан, кепілдік қызмет көрсетілетін елдерде (сатып алу орнына қарамастан) сатып алынған барлық үлгілерге қолданылады.
2. Бұйым Пайдалану жөніндегі нұсқаулыққа қатаң сәйкестікте және қауіпсіздік жөніндегі ережелер мен талаптарды сақтаумен пайдаланылуы тиіс.
3. Осы кепілдік тауарды тұтынушыға бергеннен кейін пайда болған келесі кемшіліктерге қатысты болмайды:
  - Химиялық, механикалық немесе өзге де әсер ету, бөгде заттардың, сұйықтықтардың, жәндіктердің және олардың тіршілік ету өнімдерінің бұйымның ішіне түсуінен;
  - Бұйымды оның тікелей міндетінен тыс пайдалануында болатын қате пайдаланылуы, сондай-ақ Пайдалану жөніндегі нұсқаулықтың және қауіпсіздік техникасы ережелерінің талаптарын бұза отырып, бұйымды орнату және пайдаланудан;
  - Бұйымды ол арналмаған мақсаттарда пайдаланудан;
  - Қалыпты пайдалану, сонымен қатар функционалдық қасиеттеріне әсер етпейтін: сыртқы немесе ішкі беттің механикалық зақымдануы (майысулар, сызаттар, ескірулер), металл түсінің табиғи өзгеруі, оның ішінде құбылмалы және қара дақтардың пайда болуы, сондай-ақ жабынды зақымдалған жерлерде және металдың жабылған учаскелерінде металл жемірілуінен;
  - Өңдеу бөлшектерінің, қондырмалар мен аксессуарлардың, шамдардың, батареялардың, қорғаныс экрандардың, қоқыс жинағыштардың, тығыздағыш элементтердің, белдіктердің, щеткалардың пайдалану мерзімі шектеулі басқа бөлшектердің және пайдалану барысында табиғи тозуға бейім бөлшектердің тозуынан;
  - Авторландырылған сервистік орталықтар болып табылмайтын тұлғалар немесе ұйымдар шығарған бұйымды жөндеу\*:
  - Бұйымның тасымалдау кезіндегі, дұрыс пайдаланбау, сондай-ақ бұйымның конструкциясында кезделмеген модификациялармен немесе өз бетінше жөндеумен байланысты зақымдануларына.
4. Егер бұйымда паспорттық сәйкестендіру тақтайшасы жоқ болса, немесе ондағы деректер жойылған не түзетілген болса, өндіруші кепілдікті міндеттемелер үшін жауапты болмайды.
5. Осы кепілдік тек қана жеке тұрмыстық қажеттіліктер үшін жарамды және де коммерциялық, өнеркәсіптік немесе кәсіби мақсаттар үшін пайдаланылатын бұйымдарға қолданылмайды.
6. Осы кепілдік осы талонның түпнұсқасымен бірге сатушы берген тауарлық чек түпнұсқасы және сериялық нөмірі жапсырылған ақаулар анықталған бұйым ұсынылғанда жарамды.

**Назар аударыңыз!!** Өндіруші POLARIS бұйымымен адамдарға, үй жануарларына, қоршаған ортаға тікелей немесе жанама келтірілген зиян немесе егер бұл бұйымды пайдалану және орнату ережелерін немесе шарттарын сақтамау, тұтынушының немесе үшінші тұлғалардың қасақана немесе абайсыз әрекеттері нәтижесінде болған жағдайда мүлікке келтірілген зиян үшін жауапты болмайды.

POLARIS бұйымдарына техникалық қызмет көрсету, сапаны тексеру, кепілдік және кепілдік жөндеу бойынша барлық сұрақтар бойынша жақын жердегі POLARIS қызмет көрсету орталығына немесе сатушыға – POLARIS өкілетті дилеріне хабарласыңыз

POLARIS бұйымдарына кепілдік жөндеуді тек POLARIS Авторизацияланған сервистік орталықтары жүзеге асырады.

\*Компанияның веб-сайтындағы Авторизацияланған Қызмет көрсету орталықтарының мекен-жайлары: [www.polaris.ru](http://www.polaris.ru)

Кепілдік жөндеу кезінде бұйымды сатып алу күнін растау немесе заңда көзделген өзге де талаптарды ұсыну үшін Сізден сатып алу туралы құжаттарды сақтауды сұраймыз.

Мұндай құжаттар POLARIS толтырылған кепілдік талоны, кассалық чек немесе Сатушының түбіртегі, сатып алу күні мен орнын растайтын өзге де құжаттар болып табылуы мүмкін.

Бұйымды сатып алу күнін растайтын құжат ұсынылмаған кезде кепілдік мерзімі бұйым дайындалған күннен бастап есептеледі.

Дайындалған күні бұйымның артық қабырғасындағы паспорттық сәйкестендіру тақтайшасында көрсетілген

