

REDMOND

Парогенератор
RSS-5908

Руководство по эксплуатации

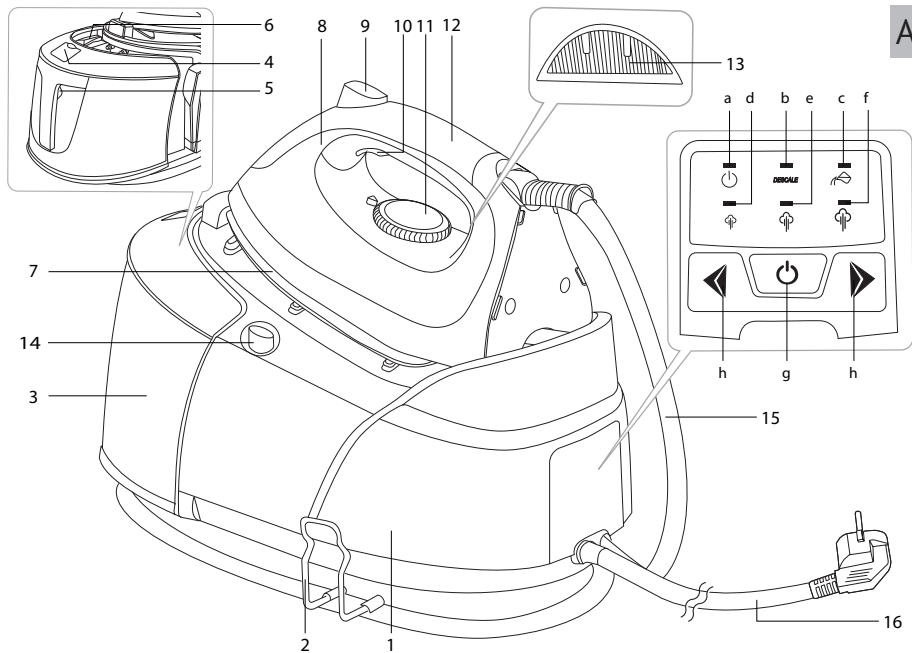


Если вы не получили требуемое качество обслуживания в сервисе, обращайтесь в головной сервисный центр по контактным данным, указанным в условиях гарантийного обслуживания

RUS	7
KAZ	17

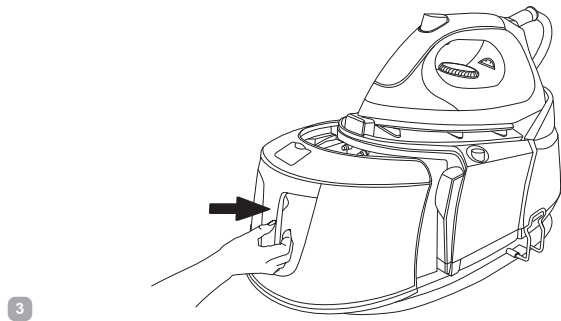
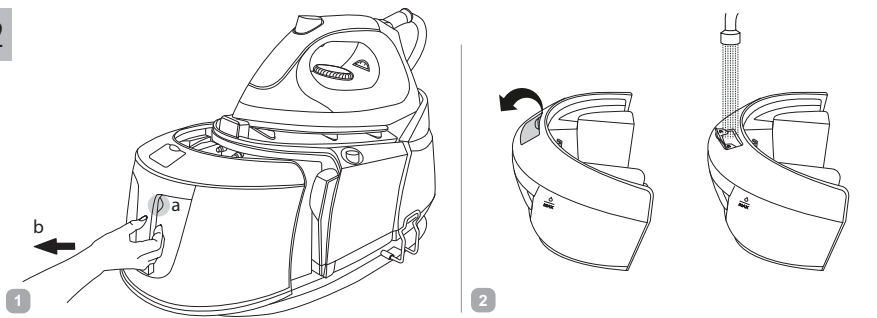
СОДЕРЖАНИЕ

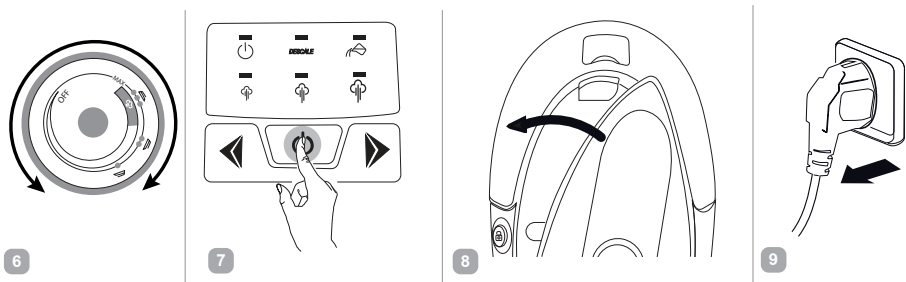
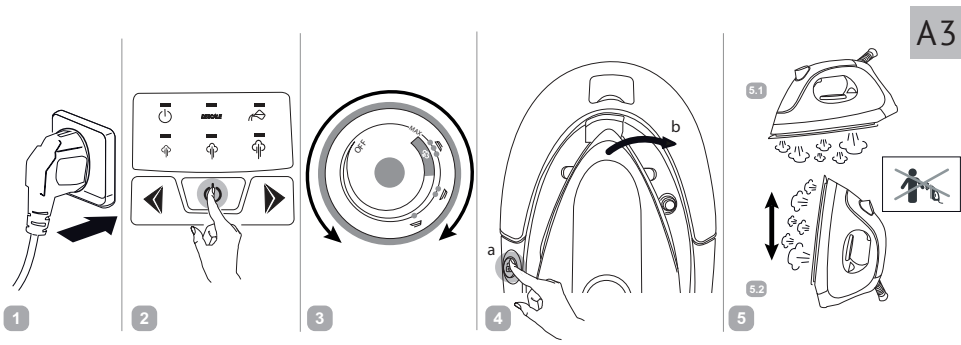
МЕРЫ БЕЗОПАСНОСТИ.....	7
Технические характеристики	10
Комплектация	10
Устройство модели	11
Панель управления	11
I. ПЕРЕД НАЧАЛОМ ИСПОЛЬЗОВАНИЯ.....	11
II. ЭКСПЛУАТАЦИЯ ПРИБОРА	11
Наполнение резервуара для воды.....	11
Использование	12
Таблица выбора режимов глажения для различных тканей	13
Паровой удар.....	13
Функция вертикального отпаривания.....	13
Система автоотключения.....	13
III. УХОД ЗА ПРИБОРОМ	14
Функция самоочистки.....	14
Хранение и транспортировка	14
IV. ПЕРЕД ОБРАЩЕНИЕМ В СЕРВИС-ЦЕНТР.....	15
V. ГАРАНТИЙНЫЕ ОБЯЗАТЕЛЬСТВА.....	16



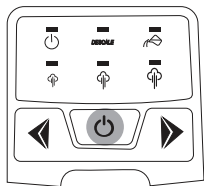
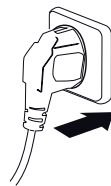
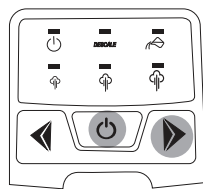
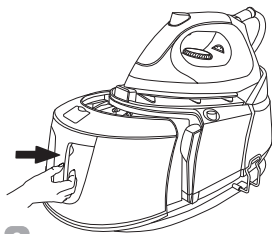
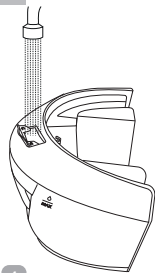
A1

A2

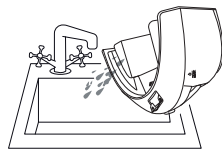
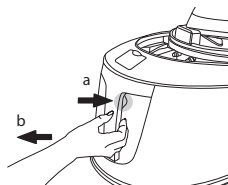
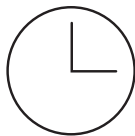




A4



≈ 1-2 МИН



УВАЖАЕМЫЙ ПОКУПАТЕЛЬ!

Благодарим вас за то, что отдали предпочтение бытовой технике REDMOND.

REDMOND – это качество, надежность и неизменно внимательное отношение к потребностям клиентов. Надеемся, что вам понравится продукция компании и вы также будете выбирать наши изделия в будущем.

Парогенератор REDMOND RSS-5908 – это современное устройство для глажения с простым и надежным механизмом управления, системой автоотключения и защитой от накипи.

Хотите узнать больше? Посетите наш сайт www.redmond.company.

Здесь вы найдете актуальную информацию о предлагаемой технике REDMOND и ожидаемых новинках, сможете получить консультацию онлайн, а также заказать продукцию REDMOND и оригинальные аксессуары к ней в нашем интернет-магазине.

Служба поддержки пользователей REDMOND в России: 8-800-600-90-21 (звонок по России бесплатный).



Прежде чем использовать данное изделие, внимательно прочитайте руководство по эксплуатации и сохраните его в качестве справочника. Правильное использование прибора значительно продлит срок его службы.

Меры безопасности и инструкции, содержащиеся в данном руководстве, не охватывают все возможные ситуации, которые могут возникнуть в процессе эксплуатации прибора. При работе с устройством пользователь должен руководствоваться здравым смыслом, быть осторожным и внимательным.

МЕРЫ БЕЗОПАСНОСТИ

- Производитель не несет ответственности за повреждения, вызванные несоблюдением техники безопасности и правил эксплуатации изделия.
- Данный электроприбор предназначен для использования в бытовых условиях и может применяться в квартирах, загородных домах или в других подобных условиях непромышленной эксплуатации. Промышленное или любое другое нецелевое использование устройства будет считаться нарушением условий надлежащей эксплуатации изделия. В этом случае производитель не

- несет ответственности за возможные последствия.
- Перед подключением устройства к электросети проверьте, совпадает ли ее напряжение с номинальным напряжением питания прибора. Эта информация указана в технических характеристиках и на заводской табличке изделия.
 - Используйте удлинитель, рассчитанный на потребляемую мощность прибора: несоответствие параметров может привести к короткому замыканию или возгоранию кабеля.
 - Подключайте прибор только к розеткам, имеющим заземление, – это обязательное требование электробезопасности. Используя удлинитель, убедитесь, что он также имеет заземление.
 - Выключайте прибор из розетки после использования, а также во время его очистки или перемещения. Извлекайте электрошнур сухими руками, удерживая его за штепсель, а не за провод.
 - Прибор не должен оставаться без присмотра, пока он присоединен к электросети.
 - Используйте и храните прибор только на плоской, устойчивой и термостойкой поверхности. Не устанавливайте прибор на мягкую поверхность. Перед помещением утюга на основание убедитесь, что оно расположено на устойчивой поверхности.
 - Не используйте прибор после падения, при наличии видимых механических повреждений или протечек.
- STOP** *Не снимайте резервуар для воды во время использования прибора.*
- Во время наполнения резервуара для воды прибор не должен быть подключен к электросети.
- STOP** ***ВНИМАНИЕ!** Во время работы прибор нагревается! Не касайтесь подошвы утюга во время его работы и сразу после эксплуатации. Используйте только специальные поверхности для глажения. Не оставляйте*

прибор включенным без присмотра, после использования сразу отключайте его от электросети.

- Используйте прибор только по назначению. Использование прибора в целях, отличающихся от указанных в данном руководстве, является нарушением правил эксплуатации.
- Не протягивайте шнур электропитания в дверных проемах, вблизи источников тепла, газовых и электрических плит. Следите за тем, чтобы электрошнур не перекручивался и не перегибался, не соприкасался с острыми предметами, углами и кромками мебели.

STOP

ПОМНИТЕ: случайное повреждение кабеля электропитания может привести к неполадкам, которые не соответствуют условиям гарантии, а также к поражению электротоком. При повреждении шнура питания его замену, во избежание опасности, должен производить изготовитель,

сервисная служба или аналогичный квалифицированный персонал.

- Перед очисткой прибора убедитесь, что он отключен от электросети и полностью остыл. Строго следуйте инструкциям по очистке прибора.
- STOP** ЗАПРЕЩАЕТСЯ погружать корпус прибора в воду!
- Прибор не предназначен для использования лицами (включая детей) с пониженными физическими, психическими или умственными способностями или при отсутствии у них опыта или знаний, если они не находятся под контролем или не проинструктированы об использовании прибора лицом, ответственным за их безопасность. Дети должны находиться под присмотром для недопущения игры с прибором.
 - Запрещены самостоятельный ремонт прибора или внесение изменений в его конструкцию. Ремонт прибора должен производиться исключи-

тельно специалистом авторизованного сервис-центра. непрофессионально выполненная работа может привести к поломке прибора, травмам и повреждению имущества.

STOP

ВНИМАНИЕ! *Запрещено использование изделия при любых неисправностях.*

Технические характеристики

Модель.....	RSS-5908
Напряжение.....	220–240 В, 50/60 Гц
Мощность.....	2000–2400 Вт
Защита от поражения электротоком.....	класс I
Покрытие подошвы.....	керамическое
Объем резервуара для воды.....	1,2 л
Постоянная подача пара.....	150 г/мин
Паровой удар.....	500 г/мин
Длина парового удара.....	1,5 м
Давление пара.....	7 бар
Время разогрева до максимальной мощности.....	3 минуты
Сухое глажение.....	есть
Вертикальное отпаривание.....	есть
Функция автоотключения.....	есть
Функция самоочистки.....	есть
Защита от накипи.....	есть
Индикация.....	светодиодная
Габаритные размеры (Ш × В × Г).....	230 × 310 × 405 мм
Вес нетто.....	5 кг
Длина шланга.....	1,5 м
Длина шнура электропитания.....	1,8 м

Комплектация

Паровая станция.....	1 шт.
Руководство по эксплуатации.....	1 шт.
Сервисная книжка.....	1 шт.

Производитель имеет право на внесение изменений в дизайн, комплектацию, а также в технические характеристики изделия в ходе совершенствования своей продукции без дополнительного уведомления об этих изменениях. В технических характеристиках допускается погрешность ±10%.



Устройство модели (схема A1, стр. 3)

1. Основание прибора
2. Фиксатор шланга и электрошнура
3. Съёмный резервуар для воды с отметкой максимального уровня воды
4. Крышка резервуара для воды
5. Кнопка отсоединения резервуара для воды
6. Сливной отсек
7. Подошва с керамическим покрытием
8. Утюг
9. Кнопка парового удара
10. Кнопка подачи пара
11. Регулятор нагрева подошвы
12. Ручка утюга
13. Индикатор нагрева
14. Фиксатор утюга
15. Шланг подачи воды
16. Электрошнур

Панель управления (схема A1, стр. 3)


- a. Индикатор работы
- b. Индикатор очистки от накипи DESCALC
- c. Индикатор отсутствия воды
- d. Индикатор минимальной мощности отпаривания
- e. Индикатор средней мощности отпаривания
- f. Индикатор максимальной мощности отпаривания

g. Кнопка  – включение/выключение прибора

h. Кнопки  и  – выбор режима работы


I. ПЕРЕД НАЧАЛОМ ИСПОЛЬЗОВАНИЯ

Аккуратно достаньте изделие и его комплектующие из коробки. Удалите все упаковочные материалы и рекламные наклейки (при наличии).

 *Обязательно сохраните на месте предупреждающие наклейки, наклейки-указатели и табличку с серийным номером изделия на его корпусе!*

После транспортировки или хранения при низких температурах необходимо выдержать прибор при комнатной температуре не менее 2 часов перед включением.

Полностью размотайте электрошнур. Протрите корпус и подошву утюга влажной тканью. Вытрите прибор насухо.

 *На некоторые детали нового прибора нанесено защитное покрытие, поэтому при первом включении может появиться посторонний запах. Это временное явление, которое совершенно безопасно для работы прибора и быстро исчезнет.*


 *Переносите прибор, удерживая его за корпус.*

II. ЭКСПЛУАТАЦИЯ ПРИБОРА


Наполнение резервуара для воды (схема A2, стр. 4)



1. Убедитесь, что прибор отключен от электросети.
2. Переведите регулятор нагрева подошвы в положение OFF.

3. Извлеките резервуар для воды из корпуса прибора.
4. Залейте в резервуар воду не выше отметки максимально-го уровня (MAX).

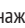


 Наполняйте резервуар только через отверстие, расположенное под крышкой. Не наливайте воду в сливной отсек!


5. Установите резервуар в корпус прибора.

 Прибор предназначен для работы с водопроводной водой. Если в вашем регионе очень жесткая вода, рекомендуется смешивать водопроводную и очищенную воду в пропорции 1:1.


Если во время использования прибора, вода в резервуаре закончится, прозвучат два звуковых сигнала, на дисплее загорится индикатор . Извлеките резервуар для воды из корпуса прибора, наполните резервуар водой не выше отметки MAX. Установите резервуар в корпус прибора, индикатор  погаснет.

Использование (схема А3, стр. 5)


1. Подключите прибор к электросети, прозвучит звуковой сигнал.
2. Чтобы включить прибор, нажмите кнопку , загорится индикатор работы, индикатор минимальной мощности отпаривания будет мигать.
3. С помощью кнопок  и  установите одну из мощностей отпаривания: минимальную, среднюю или максимальную. Индикатор выбранной мощности отпаривания будет мигать. Когда прибор нагреется до температуры, необходимой для образования пара, индикатор будет гореть постоянно.


 Режим минимальной мощности отпаривания позволяет экономить электроэнергию и расход воды. Для сильно измятых и трудно разглаживаемых тканей рекомендуется использовать режим максимальной мощности отпаривания.

4. Вращая регулятор нагрева подошвы, установите необходимую температуру. Индикатор нагрева будет гореть. Когда подошва нагреется до заданной температуры, индикатор нагрева погаснет.

 Перед началом использования убедитесь, что выбранные температура и способ глажения соответствуют указаниям на ярлыке изделия, которое вы собираетесь гладить (см. таблицу выбора режимов глажения для различных тканей).

5. Нажав и удерживая фиксатор утюга, снимите утюг с основания прибора, потянув его вправо.
6. Прибор можно использовать как для сухого глажения, так и для глажения с отпариванием (используйте кнопку подачи пара).

 В начале работы с прибором необходимо некоторое количество времени, чтобы образовался пар. Нажмите и удерживайте кнопку подачи пара, пока пар не начнет поступать.

7. Для короткого выброса пара выполните кратковременное нажатие на кнопку подачи пара. Для непрерывной подачи пара нажмите и удерживайте кнопку.
8. По завершении работы установите утюг на основание прибора, установите регулятор нагрева подошвы в положение OFF, нажмите и удерживайте кнопку  до звукового сигнала, вся индикация погаснет.

9. Отключите прибор от электросети. Извлеките резервуар для воды из корпуса прибора и слейте оставшуюся воду.

Таблица выбора режимов глажения для различных тканей

Символ на регуляторе нагрева подошвы	Тип ткани	Рекомендации
•	Акрил	Гладить с осторожностью. Использование пара не рекомендуется, возможно вытекание воды из подошвы утюга и, как следствие, появление разводов на ткани
	Полиамидные ткани (капрон, нейлон)	
	Полиуретан	
	Ацетатные волокна	Ткань лучше гладить по изнаночной стороне, так как она плохо переносит нагрев. Ацетат сохнет быстро и почти не нуждается в глажении. Использование пара не рекомендуется
	Полиэстер	Рекомендуется гладить через влажную ткань. Использование пара не рекомендуется
••	Вискоза	При повышенной температуре изменяет цвет, прилипает, твердеет и разрушается, возможна усадка. Использование пара не рекомендуется
	Шелк	Рекомендуется режим минимальной мощности отпаривания
•••	Шерсть	Гладить через влажную ткань. При повышенной температуре возможна усадка
	Лен/Хлопок	Рекомендуется режим максимальной мощности отпаривания

Паровой удар


Паровой удар предназначен для разглаживания плотных и сильно мнущихся тканей. Данную функцию можно использовать, если установлена средняя или максимальная мощность отпаривания. Паровой удар производится короткими нажатиями соответствующей кнопки. Интервалы между нажатиями на кнопку должны быть не менее 2-3 секунд. Функцию парового удара можно использовать при вертикальном отпаривании.

Функция вертикального отпаривания

Данная функция позволяет разглаживать как легкие по структуре ткани (тюль), так и тяжелые (шторы), а также пальто, пиджаки и т. п., не снимая их с вешалки. Расположите утюг вертикально, подошвой в направлении отпариваемой ткани. Ведя утюгом сверху вниз, нажимайте на кнопку подачи пара (см. схему А3, действие 5.2).

STOP **ВНИМАНИЕ!** Температура пара очень высокая! Во избежание ожогов не допускайте контакта с паром, выходящим из отверстий на подошве утюга. Не отпаривайте одежду на человеке!

Система автоотключения

Данная функция обеспечивает безопасность эксплуатации утюга и позволяет экономить электроэнергию. Если прибор находится в неподвижном состоянии, приблизительно через 10 минут срабатывает система автоматического отключения. При срабатывании функции автоотключения прозвучит звуковой сигнал, нагрев подошвы прекратится, вся индикация погаснет. Для продолжения работы нажмите кнопку .

III. УХОД ЗА ПРИБОРОМ

Перед очисткой прибора убедитесь, что он отключен от электросети и полностью остыл. Корпус прибора и подошву можно очистить влажной тканью или губкой.

STOP

ЗАПРЕЩАЕТСЯ опускать прибор в воду или промывать под струей воды; использовать для очистки абразивные и спирто-содержащие моющие средства, металлические щетки и т. д.

Функция самоочистки

Данная функция служит для очистки утюга от образовавшейся накипи в солах подошвы. Если загорится индикатор DESCAL, прибор выполнит автоматическую самоочистку от накипи. После завершения процесса самоочистки прибор автоматически перейдет в стандартный режим работы: индикатор DESCAL погаснет, индикатор минимальной мощности отпаривания будет мигать. Извлеките резервуар для воды из корпуса прибора и слейте воду из сливного отсека. При необходимости процесс самоочистки можно прервать, нажав и удерживая кнопку ◀ прибор перейдет в стандартный режим работы.






Если температура утюга слишком высокая, процесс самоочистки не будет запущен. Переведите регулятор нагрева подошвы в положение OFF и дождитесь остывания утюга.

Перед очисткой убедитесь, что резервуар наполнен водой.

Если процесс автоматической самоочистки по какой-либо причине не был запущен или требуется выполнить внеплановую очистку, возможно запустить процесс очистки от накипи вручную (схема А4, стр. 6). Для этого:

STOP

1. Залейте в резервуар воду не выше отметки максимального уровня (MAX).
2. Нажав и удерживая кнопки  и , подключите прибор к электросети.
3. Прозвучит звуковой сигнал. Отпустите кнопки.
4. Нажмите кнопку , загорится индикатор работы, индикатор DESCAL будет мигать, начнется процесс самоочистки.
5. После завершения процесса самоочистки прибор автоматически перейдет в стандартный режим работы: индикатор DESCAL погаснет, индикатор минимальной мощности отпаривания будет мигать.
6. Извлеките резервуар для воды из корпуса прибора и слейте воду из сливного отсека.

Хранение и транспортировка

Храните прибор в сухом вентилируемом месте вдали от нагревательных приборов и попадания прямых солнечных лучей. Чтобы не повредить рабочую поверхность, всегда храните утюг на основании прибора. Не допускайте соприкосновения подошвы утюга с металлическими и иными твердыми предметами. Не храните паровую станцию с водой во избежание образования известковых отложений и загрязнений, пачкающих ткани в процессе глажения.

Для удобства хранения предусмотрен специальный фиксатор шнура. Оберните электрошнур и шланг подачи воды вокруг основания прибора и прижмите фиксатором.

При транспортировке и хранении запрещается подвергать прибор механическим воздействиям, которые могут привести к повреждению прибора и/или нарушению целостности упаковки.

Необходимо беречь упаковку прибора от попадания воды и других жидкостей.

IV. ПЕРЕД ОБРАЩЕНИЕМ В СЕРВИС-ЦЕНТР

Неисправность	Возможная причина	Способ устранения
Прибор не включается	Прибор не подключен к электросети Электророзетка неисправна	Подключите прибор к электросети Подключите прибор к исправной розетке
Подшова утюга нагревается слабо	Установлена слишком низкая температура нагрева	Вращением регулятора нагрева подошвы утюга установите необходимую температуру
Отсутствует пар или интенсивность подачи пара недостаточна	В начале работы с прибором необходимо некоторое количество времени, чтобы образовался пар	Это не является неисправностью (см. раздел «Использование»)
	В резервуаре слишком мало воды	Наполните резервуар водой не выше отметки MAX
	Резервуар для воды не установлен или установлен не до конца	Проверьте правильность установки резервуара для воды
	Подшова утюга не нагрелась до заданной температуры	Подождите, пока не будет достигнута необходимая температура подошвы утюга (индикатор нагрева будет гореть постоянно)

Неисправность	Возможная причина	Способ устранения
Выходящий из отверстий пар пачкает белье	Вы использовали воду с химическими добавками	Не заливайте в резервуар воду с химическими добавками
	Вы использовали загрязненную воду	Используйте обычную водопроводную воду или смесь из водопроводной и очищенной воды в пропорции 1:1
	Вы не удалили воду из резервуара после предыдущего использования	Проведите самоочистку прибора (см. раздел «Функция самоочистки»). Всегда выливайте воду из утюга по окончании работы
Подшова утюга загрязнилась и пачкает белье	Была установлена слишком высокая температура подошвы утюга	Сверьтесь с ярлыками на изделии и «Таблицей выбора режимов глажения для различных тканей»
	Вы недостаточно прополоскали белье или гладите новую одежду, не прополоскав ее	Очистите подошву согласно рекомендациям раздела «Уход за прибором». Прополощите одежду, убедитесь, что на ней не осталось мыла или других чистящих веществ
Во время работы прибора горит индикатор	В резервуаре слишком мало воды	Наполните резервуар водой не выше отметки MAX
Во время работы прибора горит индикатор DESCAL	Необходимо произвести самоочистку прибора	Проведите самоочистку прибора (см. раздел «Функция самоочистки»)
Из отверстий подошвы утюга вытекает вода	Установлена слишком низкая температура нагрева подошвы	Увеличьте температуру нагрева подошвы
	Слишком низкая температура подошвы из-за частого нажатия кнопки подачи пара	Увеличьте интервалы между нажатиями кнопки подачи пара

Неисправность	Возможная причина	Способ устранения
На подошве утюга царапины и другие повреждения	Вы поместили утюг на металлическую подставку	Размещайте и храните утюг только на основании прибора
	Подошва была повреждена фурнитурой на одежде (заклепки, молнии, пуговицы и т. д.)	В процессе глажения старайтесь не задевать молнии, заклепки и другие твердые предметы, которые могут повредить подошву утюга

i В случае если неисправность устранить не удалось, обратитесь в авторизованный сервисный центр.



Запчасти для постгарантийного ремонта можно найти на сайте <https://redmondsale.com>.

V. ГАРАНТИЙНЫЕ ОБЯЗАТЕЛЬСТВА

На данное изделие предоставляется гарантия сроком на 12 месяцев с момента его приобретения. В течение гарантийного периода изготовитель обязуется устранить путем ремонта, замены деталей или замены всего изделия любые заводские дефекты. Гарантия вступает в силу только в том случае, если дата покупки подтверждена печатью магазина и подписью продавца на оригинальном гарантийном талоне. Настоящая гарантия признается лишь в том случае, если изделие применялось в соответствии с руководством по эксплуатации, не ремонтировалось, не разбиралось и не было повреждено в результате неправильного обращения с ним, а также сохранена полная комплектность изделия. Данная гарантия не распространяется на естественный износ изделия.

Срок службы изделия и срок действия гарантийных обязательств на него исчисляются со дня продажи или с даты изготовления изделия (в случае, если дату продажи определить невозможно). Дату изготовления прибора можно найти в серийном номере, расположенном на идентификационной наклейке на корпусе изделия. Серийный номер состоит из 13 знаков. 4-й и 5-й знаки обозначают месяц, 6-й и 7-й – год выпуска устройства.

0	0	0	1	1	2	2	3	3	3	3	3	3
---	---	---	---	---	---	---	---	---	---	---	---	---

- 1 – месяц производства (01 – январь, 02 – февраль ... 12 – декабрь)
- 2 – год производства (21 – 2021 г., 22 – 2022 г. ... 30 – 2030 г.)
- 3 – серийный номер модели

Установленный производителем срок службы прибора составляет 3 года со дня его приобретения при условии, что эксплуатация изделия производится в соответствии с данным руководством и применимыми техническими стандартами.



Упаковку, руководство пользователя, а также сам прибор необходимо утилизировать в соответствии с местной программой по переработке отходов. После окончания срока службы не выбрасывайте прибор вместе с бытовыми отходами. Передайте его в специализированный пункт для дальнейшей утилизации. Проявите заботу об окружающей среде. Отходы, образующиеся при утилизации изделий, подлежат обязательному сбору с последующей утилизацией в установленном порядке и в соответствии с действующими требованиями и нормами отраслевой нормативной документации, в том числе в соответствии с СанПиН 2.1.7.1322-03 «Гигиенические требования к размещению и обезвреживанию отходов производства и потребления».



Осы бұйымды пайдаланудың алдында оны пайдалану бойынша нұсқаулықты мұқият оқыңыз және анықтамалық ретінде сақтап қойыңыз. Аспапты дұрыс пайдалансаңыз, оның қызмет ету мерзімі көпке ұзарады.

Бұл нұсқаулықтағы қауіпсіздік шаралары мен нұсқаулар құралды қолдану кезінде туындауы мүмкін барлық жағдайларды қамтымайды. Бұл құрылғымен жұмыс кезінде қолданушы ақылға сүйеніп, абай әрі мұқият болуы тиіс.

ҚАУІПСІЗДІК ШАРАЛАРЫ

- Өндіруші қауіпсіздік техникасы талаптарын және бұйымды пайдалану ережелерін ұстанбаудан туындаған зақымдар үшін жауап бермейді.
- Бұл электр аспап тұрмыстық жағдайларда қолданарналған құрылғы болып табылады және пәтерлерде, қала сыртындағы үйлерде немесе өнеркәсіптік емес пайдаланудың басқа жағдайларында қолданыла алады. Құрылғыны өнеркәсіптік немесе кез келген басқа мақсатсыз пайдалану бұйымды дұрыс пайдалану шарттарын бұзу болып табылады. Бұл жағдайда өндіруші ықтимал салдарлар үшін жауап бермейді.

- Құрылғыны электр желіге қосудың алдында оның кернеуі аспап қоректенуінің номиналды кернеуіне сәйкес келетінін тексеріңіз (бұйымның техникалық сипаттамасын немесе зауыттық кестешесін қараңыз).
- Аспаптың тұтынылатын қуатына арналған ұзартқышты пайдаланыңыз. Бұл талапты ұстанбау қысқа тұйықталуға немесе кабельдің тұтануына әкеліп соқтыруы мүмкін.
- Аспапты тек жерлендірілген розеткаға қосыңыз – бұл тоқ соғуға қарсы қорғаныстың міндетті талабы. Ұзартқышты пайдаланылғанда ол да жерлендірілгеніне көз жеткізіңіз.
- Аспапты пайдаланған соң, сонымен қатар оны тазалау немесе жылжыту кезінде розеткадан ажыратыңыз. Электр бауды сымынан ұстамай, ашасынан құрғақ қолмен ұстап шығарыңыз.
- Аспап электр желісіне қосылғанша қараусыз қалмауы тиіс.

- Құралды тегіс, тұрақты және термотөзімді бетке ғана пайдаланыңыз және сақтаңыз. Аспапты жұмсақ бетке орнатпаңыз. Үтікті негізге салар алдында оның тұрақты бетінде орналасқанын тексеріңіз.
- Көзге көрінетін механикалық зақымданулар немесе ағулар болған кезде, құлағаннан кейін аспапты пайдаланбаңыз.

STOP Құралды пайдалану кезінде су ыдысын шешпеңіз.

- Су резервуарын толтырған кезде аспап электр желісінен өшірулі болуы тиіс.

STOP **НАЗАР АУДАРЫҢЫЗ!** Жұмыс кезінде аспап қызады! Үтік жұмыс істеп тұрған кезде және пайдаланған соң бірден оның табанына қол тигізбеңіз. Үтіктеуге арналған арнайы беттерді ғана қолданыңыз. Аспапты қараусыз қосұлы күйінде қалдырмаңыз, пайдаланған соң бірден оны электр желісінен ажыратыңыз.

STOP **ЕСТЕ САҚТАҢЫЗ:** электр қоректену кабелін кездейсоқ зақымдасаңыз, кепілдік шарттарына сәйкес келмейтін ақауларға, сонымен қатар электр тоғының соғуына әкеліп соқтыруы мүмкін. Зақымданған электр бауы сервис-орталықта жылдам ауыстыруды талап етеді.

- Аспапты тазалаудың алдында ол электр желіден ажыратылғанына және толық суығанына көз жеткізіңіз. Аспапты тазалау бойынша нұсқаулықтарды қатаң ұстаныңыз.

STOP Аспап корпусын суға батыруға немесе су ағынына түсіруге **ТЫЙЫМ САЛЫНАДЫ!**

- Бұл аспап физикалық, жүйке немесе психикалық ауытқулары бар немесе тәжірибесі мен білімі жетіспейтін адамдардың (оның ішінде балалардың) қолдануына арналмаған, мұндай тұлғалар қадағаланып, олардың қауіпсіздігі үшін жауап беретін тұлға осы аспапты қолдануға қатысты нұсқау жасалған жағдайлардан басқа. Балалардың аспаппен, оның жинақтаушыларымен, сонымен қатар зауыттық орамымен ойнауына жол бермеу мақсатында қадағалап отыру қажет. Құрылғыны тазалау және қызмет көрсетуді балалар ересектердің қарауынсыз жасамауы тиіс.
- Аспапты өздігіңізбен жөндеуге немесе құрылымына өзгеріс енгізуге тыйым салынады. Қызмет көрсету және жөндеу бойынша барлық жұмыстарды авторландырылған сервис-орталық жасауы керек. Біліксіз жасалған жұмыс аспаптың бұзылуына, жарақат пен мүлік зақымдануына әкеліп соқтыруы мүмкін.



НАЗАР АУДАРЫҢЫЗ! Аспапты кез келген ақауы бар болғанда пайдалануға тыйым салынады.

Техникалық сипаттамалары

Үлгі	RSS-5908
Қоректену	220–240 В, 50/60 Гц
Қуаты.....	2000–2400 Вт
Электр тоғымен зақымданудан қорғау.....	I дәреже
Табан жабындысы	керамикалық
Суға арналған резервуар көлемі	1,2 л
Будың тұрақты түрде берілуі	150 г/мин
Бу соққысы.....	500 г/мин
Бу соққысының ұзындығы	1,5 м
Будың қысымы.....	7 бар
Макисмалды қуатқа дейін қызу уақыты.....	3 минут
Құрғақ күйде үтіктеу.....	бар
Тігінен булау.....	бар
Автоматты түрде өшу функциясы	бар
Өзін-өзі тазалау функциясы.....	бар
Қақтан қорғаныс.....	бар
Индикациясы.....	жарық диодты
Габаритті көлемі (ені × биіктігі × ұзындығы).....	230 × 310 × 405 мм
Нетто салмағы	5 кг
Су беру шлангінің ұзындығы	1,5 м
Бау ұзындығы.....	1,8 м

Жинағы

Бу станциясы	1 дана
Пайдалану бойынша нұсқаулық.....	1 дана

Сервистік кітапша..... 1 дана

Өндіруші осындай өзгерістер туралы қосымша хабарламастан өз өнімін жетілдіру барысында оның дизайны, жинағы, сонымен қатар бұйымның техникалық сипаттамаларына өзгеріс енгізуге құқылы. Техникалық сипаттамаларда ±10% кателікке жол беріледі.

Аспаптың құрылымы (A1) сурет, 3 бет)


1. Құралдың негіздемесі
2. Шлангы және электр қоректену бауы бекіткіш
3. Судың ең жоғары деңгейі бар су үшін алынатын резервуарлар
4. Су ыдысының қақпағы
5. Суға арналған резервуарды ажыратудың батырмасы
6. Ағызу бөлімі
7. Қыш жабындысы табан
8. Үтік
9. Буды қарқынды жіберу түймешігі
10. Буды жіберу түймешігі
11. Табан температурасын реттегіші
12. Үтік тұтқасы
13. Жылыту индикаторы
14. Үтікті бекіткіш
15. Су беру шлангы
16. Электр қоректену бауы

Басқару панелі (А1 сурет, 3 бет)

- Жұмыс индикаторы
- Дербес тазалау индикаторы DESCALC
- Судың болмауы индикаторы
- Булаудың минималды қуатының индикаторы
- Булаудың арташа қуатының индикаторы
- Булаудың максималды қуатының индикаторы
- ◀ және ▶ батырмалары – жұмыс режимін таңдау
- ⏻ батырмасы – құралды ажырату / қосу батырмасы


I. АЛҒАШҚЫ ҚОСАР АЛДЫНДА

Бұйымды орамынан шығарып, барлық орау материалдары мен жарнамалық жапсырмаларды алып тастаңыз.

 Корпусағы ескертетін жапсырма, жапсырма-көрсеткіш (бар болса) және бұйымның сериялық нөмірі бар кестешені орнында міндетті түрде сақтаңыз!

Тасымалдаған немесе төмен температураларда сақтаған соң аспапты қосар алдында кем дегенде 2 сағат бөлме температурасында ұстау қажет.

Электр бауды толық жайыңыз. Тұтқаны және үтіктің табанын дымқыл шүберекпен сүртіңіз. Құралды құрғатыңыз.


 Жаңа үтіктің кейбір бөлшектеріне қорғаныс жабыны қалталған, сондықтан бірінші рет қосқан кезде жағымсыз иіс пайда болуы мүмкін. Бұл құралдың жұмысына қауіпсіз және тез кететін уақытша құбылыс.

 Аспапты корпусқа ұстап тұрыңыз.


II. ҮТІКТІ ПАЙДАЛАНУ

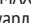
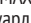
Су ыдысын толтыру (А2 сурет, 4 бет)

- Аспап электр желіге қосылмағанына көз жеткізіңіз.
- Табан қызу реттегішін OFF күйіне ауыстырыңыз.
- Аспаптың корпусынан су резервуарын шығарыңыз.
- Резервуарға суды ең жоғарғы деңгей белгісінен (MAX) жоғары емес.

 Резервуарды тек қана қақпақтың астында орналасқан тесік арқылы толтырыңыз. Суды ағызатын бөлік арқылы құймаңыз!




- Сұйыққойманы аспаптың корпусына орнатыңыз.

 Аспап құбырдағы сумен жұмыс істеуге арналған. Егер өңіріңізде су өте кермек болса, құбырдағы және инералсыздандырылған суды 1:1 пропорциясымен араластыруға кеңес беріледі.

Егер аспапты пайдаланған кезде резервуардағы су бітіп қалса, екі дыбыстық сигнал естіледі, дисплейде  индикаторы жаңады. Аспаптың корпусынан су резервуарын шығарыңыз, су деңгейі MAX белгісінен жоғары болмайтындай етіп толтырыңыз. Резервуарды аспап корпусына орнатыңыз,  индикаторы өшіріледі.

Пайдалану (А3 сурет, 5 бет)

- Үтікті электржеліге қосыңыз, құрал дыбыстық сигнал береді.

2. Аспапты қосу үшін  түймесін басыңыз, жұмыс индикаторы жанады, булау минималды қуатының индикаторы жыпылықтайтын болады.
3. Булау қуатының бірін  және  батырмасының көмегімен орнатыңыз: минималды, орташа немесе максималды. Таңдалған қуаттың индикаторы жыпылықтайтын болады. Аспап бу пайда болуына қажетті температураға қызғанда индикатор үнемі жанатын болады.



Булаудың минималды қуатының режимі электр энергияны және судың шығынын үнемдеуге мүмкіндік береді. Қатты мыжылған және қиын тегістелетін маталар үшін булаудың максималды қуатының режимін пайдалану ұсынылады.

4. Температура реттегішін бұрып, үтіктелетін матаға сәйкес келетін белгіні. Жылыту индикаторы жанады. Табаны берілген температураға дейін қыздырылғанда, жылыту индикаторы үнемі жанады.




Қолданар алдында үтіктеудің тәсілі мен таңдалған температура сіздің үтіктегелі жатқан бұйымның жапсырмасындағы нұсқауларға сәйкес келетініне көз жеткізіңіз (кестеден Әртүрлі мата үшін үтіктеу режимін таңдау кестесі қараңыз).

5. Үтіктің бекіткішін басып және басылған күйде ұстап, үтікті оңға қарай тартып, аспап негізінен шешіп алыңыз.
6. Құралды құрғақ үтіктеу үшін де, булау арқылы үтіктеу үшін де қолдануға болады (бу беру батырмасын пайдаланыңыз).



Аспаптармен жұмыс істеу басында бу пайда болу үшін біраз уақыт қажет. Бу түспейінше бу беру түймешігін басып тұрыңыз.

7. Будың қысқа шығуы үшін бу беру батырмасын қысқа мерзімге басыңыз. Буды үздіксіз беру үшін түймесін басып, ұстап тұрыңыз.
8. Жұмыс аяқталғаннан кейін үтікті аспаптың негізіне орнатыңыз, табанның қыздыру реттегішін OFF күйіне орнатыңыз,  батырмасын басыңыз және дыбыстық сигнал естілгенше басып ұстаңыз, барлық индикация өшіріледі.
9. Аспапты электр желісінен ажыратыңыз. Сұйыққойманы шығарып алып, одан суды ағызып жіберіңіз де, қайта орнатыңыз.

Әртүрлі мата үшін үтіктеу режимін таңдау кестесі

Температура реттегішіндегі белгі	Мата типі	Кеңестер
	Акрил	Абайлап үтіктеңіз. Буды пайдалану ұсынылмайды, үтіктің табанынан су ағып кетуі мүмкін, соның салдарынан матада ағыз пайда болады
	Полиамид маталары (капрон, нейлон)	
	Полиуретан	
	Ацетат талшықтары	Матаны ішкі жағынан үтіктеген жөн, өйткені ол қыздыруды нашар төзеді. Ацетат тез кебеді және үтіктеуді талап етпейді дерлік. Буды пайдалану ұсынылмайды
	Полиэстер	Ылғал мата арқылы үтіктеуге кеңес беріледі. Буды пайдалану ұсынылмайды
	Вискоза	Жоғары температурада түсін өзгертеді, жабысады, қатайып, бұзылады, отыруы мүмкін. Буды пайдалану ұсынылмайды

Температура реттегішіндегі белгі	Мата типі	Кеңестер
••	Жібек	Булаудың минималды қуатының режимі ұсынылады
	Жүн	Ылғал мата арқылы үтіктеу дұрыс болады. Жоғары температурада отыруы мүмкін
•••	Зығыр/Мақта	Булаудың максималды қуатының режимі ұсынылады

Бу соққысы

Будың соққы функциясы тығыз және қатты мыжылған матаны үтіктеу үшін қажет. Осы функцияны булаудың орташа немесе максималды қуаты орнатылған болса пайдалануға болады. Бу соққысы бу беру батырмасын қысқа басу арқылы жасалады. Басу арасындағы интервалдар кем дегенде 2-3 секунд болуы керек. Бу соққысы функциясын тігінен үтіктегенде пайдалануға болады.


Тігінен булау

Осы функция құрылымы жеңіл маталарды (тюль) да, ауыр перделерді де, сонымен қатар пальто, пиджакты және т. б. ілгіштен шешпей үтіктеуге мүмкіндік береді. Үтікті тік, табанын буланатын матаға қаратып, орналастырыңыз. Биязы матаны бүлдірмеу үшін үтікті буланатын бұйымдардан бірнеше сантиметр аралығында ұстаныңыз. Жоғарыдан төмен үтікпен жүргізіп, бу беру батырмасын басыңыз (A3 схемасын, 5.2, әрекетін қараңыз).

STOP

НАЗАР АУДАРЫҢЫЗ! Бу температурасы өте жоғары! Күйін қалмау үшін үтік табанындағы тесіктерден шығатын буға тимеңіз. Адамның үстіндегі киімді буламаңыз!

Автоматты түрде өшіру жүйесі

Автоматты түрде өшу функциясы үтікті пайдалану қауіпсіздігін қамтамасыз етеді және электр энергиясын үнемдеуге мүмкіндік береді. Егер аспап қозғалмай тұрса, шамамен 10 минуттан кейін автоматты түрде өшу жүйесі іске қосылады. Автоматты түрде өшу функциясы іске қосылғанда құрал дыбыстық сигнал береді, табанның қызуы тоқтайды, барлық индикация өшіріледі. Жұмысты жалғастыру үшін  түймесін басыңыз, қыздыру жаңартылады.


III. АСПАПТЫ КҮТУ

Үтік табанын тазалаудың алдында ол электр желіден ажырап тұрғанына және толық суығанына көз жеткізіңіз. Табанды ылғал матамен немесе губкамен тазалауға болады.

STOP

Аспап корпусын суға батыруға немесе су ағынына түсіруге ТЫЙЫМ САЛЫНАДЫ!

Өзін-өзі тазалау функциясы (A4 сурет, 6 бет)

Осы функция үтікті табан шүмектерінде қалыптасқан қақтан тазалауға қызмет етеді. Егер DESCAL индикаторы жанса, аспап қақтан автоматты түрде өздігінен тазалануды орындайтын болады. Өздігінен тазалану процесі аяқталғаннан кейін аспап автоматты түрде жұмыстың стандартты режиміне көшеді: DESCAL индикаторы өшіріледі, булау минималды қуатының индикаторы жыпылықтайтын болады. Аспаптың корпусынан су резервуарын алып және ағызатын бөліктен суды төгіңіз. Қажеттілік бойынша өздігінен тазалану процесі,  батырмасын

басып және басылған күйде ұстап, үзуге болады, аспап жұмыстың стандартты режиміне көшеді.



Егер үтіктің температурасы тым жоғары болса, өздігінен тазалану процесі іске қосылмайтын болады. Табан қызуын реттегішті OFF жайғасымға ауыстырыңыз және үтіктің суығанын күтіңіз.




Тазалар алдында резервуар суға толғанына көз жеткізіңіз.

Егер автоматты түрде өздігінен тазалану процесі қайндау болса да себептем әске қосылмаса немесе жоспардан тыс тазалауды жүргізу қажет болса, қақтан тазалау процесін қолмен іске қосуға болады (A4 сурет, 6 бет). Бұл үшін:

1. Резервуарға суды ең жоғарғы деңгей белгісінен (MAX) жоғары емес.

STOP

HAZAP АУДАРЫҢЫЗ! Тек құбырдағы суды пайдаланыңыз.

2.  және  батырмаларды басып және басылған к.йде ұстап, аспапты электр желісіне ұсыңыз.
3. Құрал дыбыстық сигнал береді. Батырмалар жіберіңіз.
4.  түймесін басыңыз, жұмыс индикаторы жанады, DESCALЕ индикаторы жыпылықтайтын болады, өздігінен тазару үрдісі басталады.
5. Өздігінен тазалану процесі аяқталғаннан кейін аспап автоматты түрде жұмыстың стандартты режиміне көшеді: DESCALЕ индикаторы өшіріледі, булау минималды қуатының индикаторы жыпылықтайтын болады.
6. Аспаптың корпусынан су резервуарын алып және ағызатын бөліктен суды төгіңіз.

Сақтау және тасымалдау

Құралды құрғақ желденетін жерде жылыту аспаптарынан алыс және тікелей күн сәулелерден алыс сақтаңыз. Жұмыс бетін зақымдамау үшін, әрқашан құрал негізінде үтіккі сақтаңыз. Үтік табанын металдық және басқа қатты заттарға тигізбеңіз. Үтіктеу кезінде әктас шөгінділер мен ластанулардың пайда болуын болдырмау үшін бу станциясын сумен сақтамаңыз.

Сақтау ыңғайлылығы үшін баусымның арнайы бекіткіші қарастырылған. Электрлік баусымды және су беру құбыршегін аспап табынын айналдыра ораңыз және бекіткішпен қысыңыз.

Тасымалдау және сақтау кезінде құралдың зақымдануына және/немесе ораманың бүтіндігіне әкелуі мүмкін құралды механикалық әсерлерге ұшарытуға тыйым салынады.

Құралдың орамасын су мен басқа да сұйықтықтардан сақтау қажет.

IV. СЕРВИС-ОРТАЛЫҚҚА ЖОЛЫҒАР АЛДЫНДА

Ақау	Ықтимал себебі	Жою әдісі
Үтік табаны қызбайды, индикаторы жанбайды	Аспап электр желіге қосылмаған	Аспапты электр желіге қосыңыз
	Электр розетка ақаулы	Аспапты жөн электр розеткаға қосыңыз
Үтік табаны әлсіз қызғады	Қыздырудың өте аз температурасы орнатылған	Үтік табанын қыздыру реттегішін бұрап, қажетті температураны орнатыңыз

Ақау	Ықтимал себебі	Жою әдісі
Бу жоқ немесе бу беру қарқындылығы жеткіліксіз	Аспаптармен жұмыс істеу басында бу пайда болу үшін біраз уақыт қажет	Бұл ақаулық емес (бөлімін қараңыз «Пайдалану»)
	Ыдыста су өте аз	Резервуарды MIN белгісінен төмен емес сумен толтырыңыз
	Суға арналған резервуар орнатылмаған немесе сонына дейін орнатылмаған	Суға арналған резервуардың дұрыс орнатылғанын тексеріңіз
	Үтіктің табаны берілген температураға дейін қызған жоқ	Үтіктің қажетті температурасы жеткенше күтіңіз (жылыту индикаторы үнемі жанады)
Үтік табаны тесіктерінен шығатын бу затты былғайды	Сіз химиялық қоспалары бар суды пайдаландыңыз	Ыдысқа химиялық қоспалары бар суды құймаңыз
	Сіз ластанған суды пайдаландыңыз	Кәдімгі құбырдағы суды немесе құбырдағы және минералсыздандырылған судың 1:1 пропорциясында қоспаны пайдаланыңыз
	Сіз алдыңғы пайдаланған соң ыдыстан суды кетірмедіңіз	Аспапты өзін-өзі тазалатыңыз. Жұмыс аяқталған соң суды үлктен ылығи төгіп тұрыңыз
Үтік табаны кірлеп, киімді былғайды	Үтік табанының өте жоғары температурасы орнатылды	Бұйымдағы жапсырма мен «Әртүрлі маталар үшін үтіктеу режимін таңдау кестесін» салыстырыңыз
	Кірді жететіндей шаймадыңыз немесе жаңа киімді шаймай үтіктеп жатырсыз	Табанды тазалаңыз. Киімді шайыңыз, үстінде сабын немесе басқа тазалау құралы қалмағанына көз жеткізіңіз
Құрылғы жұмыс кезінде индикаторы жанады	Резервуарда су тым аз	Резервуарға суды ең жоғарғы деңгей белгісінен (MAX) жоғары емес

Ақау	Ықтимал себебі	Жою әдісі
Құрылғы жұмыс кезінде DESCAL жанады	Аспаптың өздігінен тазалануын жүргізу қажет	Өткізіңіз самоочистку аспаптың (бөлімін қараңыз «Өзін-өзі тазалау функциясы»)
Үтік табаны тесіктерінен су ағады	Қыздырудың өте аз температурасы орнатылған пододшвы	Табанның қыздыру температурасын ұлғайтыңыз
	Қарқынды бу жіберу түймешігі жиі басылғанынан табан температурасы өте төмен	Қарқынды бу жіберу түймешігін басу аралығын көбейтіңіз
Үтіктің табанында сызаттар мен басқа зақымдар бар	Сіз үтікті металдық бетке қойдыңыз	Үтікті тек аспаптың негізінде орналастырыңыз және сақтаңыз
	Табан киімдегі фурнитуралармен (тойтарма, сырғытпа, түйме және т.б.) зақымданды	Үтіктеу барысында үтік табанын зақымдауы мүмкін сырғытпа, тойтарма мен басқа қатты заттарға тимеуге тырысыңыз



Егер қателікті дұрыстай алмасаңыз, авторизацияланған сервистік орталыққа жүгініңіз.



Кепілдіктен кейінгі жөндеуге арналған қосалқы бөлшектерді табуға болады сайтта қолжетімді <https://redmondsale.com>.

V. КЕПІЛДІКТІ МІНДЕТТЕМЕЛЕР

Осы бұйымға сатып алынған сәттен 12 ай мерзіміне кепілдік беріледі. Кепілдік кезеңі ішінде дайындаушы жөндеу, бөлшек-

терді ауыстыру немесе барлық бұйымды ауыстыру жолымен кез келген зауыттық ақауларды жоюға міндеттенеді. Кепілдік тек сатып алу күні түпнұсқалық кепілдік талонында дүкен мөрімен және сатушы қолымен расталған жағдайда ғана күшіне енеді. Осы кепілдік тек бұйым пайдалану бойынша нұсқаулыққа сәйкес қолданылған, жөнделмеген, бұзылмаған және онымен дұрыс жұмыс істемеу нәтижесінде зақымданбаған, сонымен қатар бұйымның толық жинағы сақталған жағдайда танылады. Осы кепілдік бұйымның табиғи тозуына таралмайды. Бұйымның қызмет мерзімі мен оған кепілдікті міндеттемелердің қолданыс мерзімі бұйым сатылған немесе өндірілген кезден есептеледі (егер сату күнін анықтау мүмкін болмаса).

Аспап өндірілген күнді бұйым корпусының сәйкестендіру жапсырмасындағы сериялық нөмірден табуға болады. Сериялық нөмір 13 белгіден тұрады. 4-ші және 5-ші белгілер айды, 6-шы және 7-ші – құрылғының шығарылған жылын білдіреді.

0	0	0	1	1	2	2	3	3	3	3	3	3
---	---	---	---	---	---	---	---	---	---	---	---	---

1 – өндірілген айы (01 – қаңтар, 02 – ақпан ... 12 – желтоқсан)

2 – өндірілген жылы (21 – 2021 ж., 22 – 2022 ж. ... 30 – 2030 ж.)

3 – үлгінің сериялық нөмірі

Өндіруші бекіткен аспаптың қызмет ету мерзімі бұйымның пайдаланылуы осы нұсқаулық пен қолданылатын техникалық стандарттарға сәйкес жүзеге асырылғанда, сатып алынған күнінен бастап 3 жыл құрайды.

Орамды, пайдаланушы нұсқаулығын, сонымен қатар аспаптың өзін қалдықтарды қайта өңдеу бойынша жергілікті бағдарламаға сәйкес пайдаға асыру керек. Қоршаған ортаға қамқорлық білдіріңіз: мұндай бұйымдарды әдеттегі тұрмыстық қоқыспен тастамаңыз.



Товар сертифицирован в соответствии с Федеральным законом «О техническом регулировании» и соответствует требованиям Технического регламента Таможенного союза ТР ТС 004/2011 «О безопасности низковольтного оборудования», Технического регламента Таможенного союза ТР ТС 020/2011 «Электромагнитная совместимость технических средств», Технического регламента Евразийского экономического союза «Об ограничении применения опасных веществ в изделиях электротехники и радиоэлектроники» ТР ЕАЭС 037/2016.

Изготовитель: «Пауэр Пойнт Инк. Лимитед» №1202 Хай Юн Гэ (В1) Лин Хай Шан Чжуан Сямейлин Футьян, Шеньжень, Китай, 518049.

Импортер в России: ООО «ИЛОТ», 198099, г. Санкт-Петербург, ул. Промышленная, д. 38, к. 2, лит. А.

Importer (EU): SIA "SPILVA TRADING", Edoles iela 5, Riga, Latvia, LV1055.

© REDMOND. Все права защищены. 2023

Воспроизведение, передача, распространение, перевод или другая переработка данного документа или любой его части без предварительного письменного разрешения правообладателя запрещены.

www.redmond.company
www.multivarka.pro
Made in China

RSS-5908-CIS-UM-2