

**aceline**

Руководство  
по эксплуатации

---

Охладитель воздуха  
Aceline 018/AR



# Содержание

Назначение устройства .....	4
Меры предосторожности .....	4
Схема устройства .....	6
Комплектация .....	7
Установка .....	8
Эксплуатация .....	9
Чистка и уход .....	11
Технические характеристики .....	13
Правила и условия монтажа, хранения, перевозки (транспортировки), реализации и утилизации.....	13
Дополнительная информация.....	14

# Уважаемый покупатель!

Благодарим Вас за выбор нашей продукции.

Мы рады предложить Вам изделия и устройства, разработанные и изготовленные в соответствии с высокими требованиями к качеству, функциональности и дизайну. Перед началом эксплуатации внимательно прочитайте данное руководство, в котором содержится важная информация, касающаяся Вашей безопасности, также рекомендации по правильному использованию продукта и уходу за ним. Позаботьтесь о сохранности настоящего Руководства и используйте его в качестве справочного материала при дальнейшей эксплуатации изделия.

## Назначение устройства

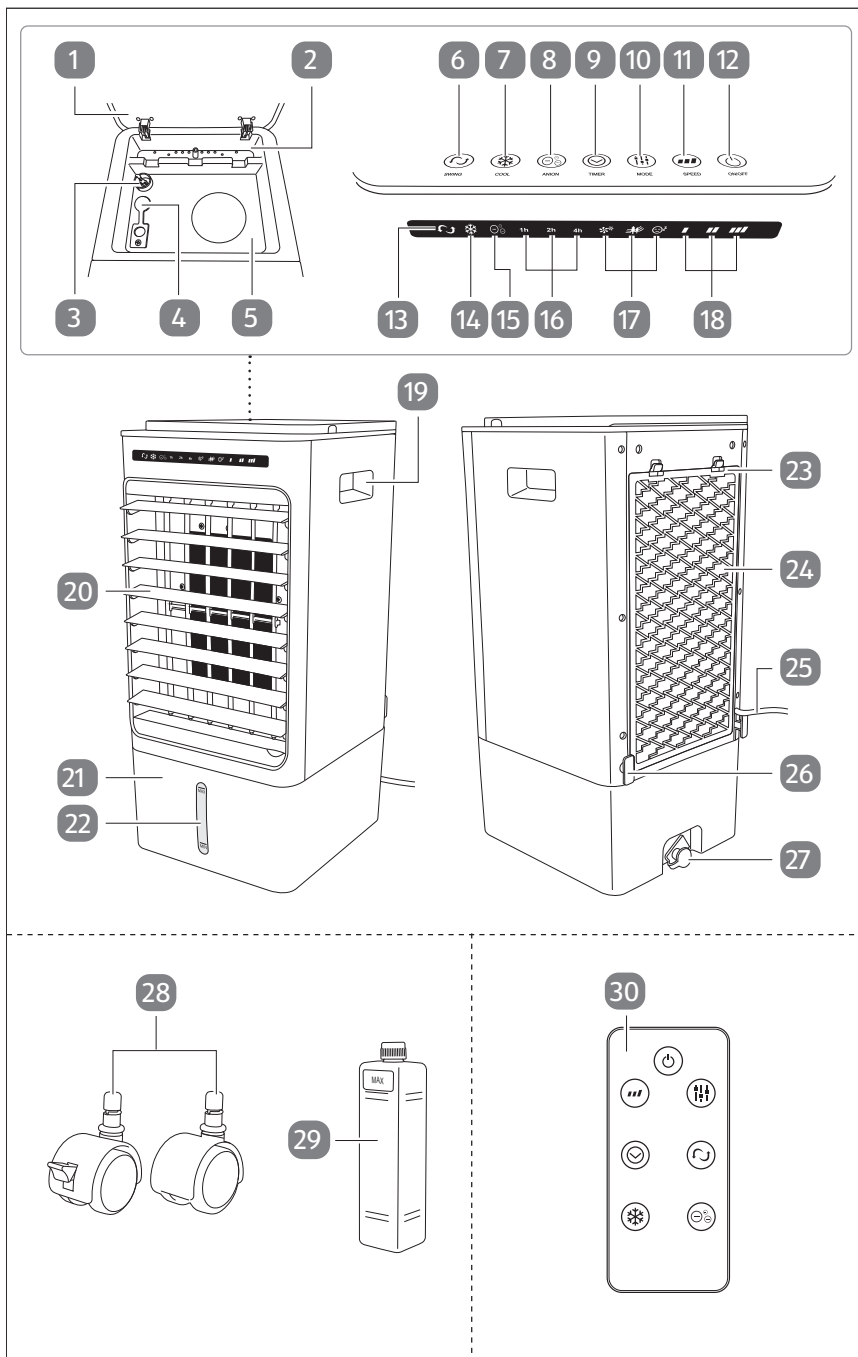
Прибор предназначен для охлаждения и увлажнения воздуха.

## Меры предосторожности

- Внимательно прочтите руководство перед использованием прибора.
- Не используйте прибор на открытом воздухе.
- Перед подключением прибора к источнику питания убедитесь, что напряжение Вашей домашней электросети равняется 220–240 В (~ 50 Гц). Если Вы сомневаетесь в пригодности Вашего источника питания, обратитесь к квалифицированному электрику.
- Установка прибора должна производиться в соответствии с правилами страны, в которой он используется.
- Данный прибор успешно прошел испытания и безопасен в использовании. Однако, как и с любым электроприбором, используйте его осторожно.
- Всегда отключайте прибор от сети, если он не используется, перед очисткой, сборкой и разборкой.
- Не прикасайтесь к движущимся деталям прибора.
- Не вставляйте пальцы, карандаши или другие предметы в решетку прибора.
- Устройство не предназначено для использования детьми и лицами с ограниченными физическими, сенсорными или умственными способностями, кроме случаев, когда над ними осуществляется контроль другими лицами, ответственными за их безопасность. Следите за тем, чтобы дети не играли с прибором.
- Во время чистки прибора не погружайте его в воду и не распыляйте на него жидкости.
- Не касайтесь прибора мокрыми руками или другими частями тела.
- Не подключайте прибор к розетке через удлинитель. Если розетки нет, ее должен установить квалифицированный электрик.
- Не используйте прибор в случае повреждения шнура питания, вилки или других деталей. Следите, чтобы кабель не касался острых предметов.
- В случае повреждения кабеля питания обратитесь в авторизованный сервисный центр.

- Любое обслуживание, кроме регулярной очистки или замены фильтра, должно выполняться представителем авторизованного сервисного центра. Несоблюдение этих требований может привести к аннулированию гарантии.
- Используйте прибор только так, как указано в данном руководстве.
- Не запускайте и не останавливайте работу охладителя воздуха путем подключения его к источнику питания. Используйте кнопку "POWER", расположенную на панели управления.
- Устанавливайте прибор на сухую, устойчивую поверхность. Не перемещайте и не наклоняйте прибор с заполненным резервуаром для воды.
- Не используйте прибор в прачечной и других влажных помещениях.
- Не располагайте работающий прибор рядом с легковоспламеняющимися жидкостями или взрывоопасными газами.
- Не подвергайте устройство воздействию прямых солнечных лучей.
- Не накрывайте прибор и не ограничивайте поток воздуха из решеток.
- Для максимальной производительности расстояние между прибором и стеной или предметами должно быть не менее 50 см.
- Во время работы следите за тем, чтобы уровень воды в резервуаре не превышал отметку "MAX" и не опускался ниже отметки "MIN".
- Очищайте фильтры минимум раз в три недели. В зависимости от качества воздуха может потребоваться более частая очистка.
- Для достижения максимальной эффективности разместите прибор рядом с открытой дверью или окном. Механизм испарительных охладителей воздуха требует перекрестной вентиляции.
- Прибор будет работать менее эффективно в помещении с относительной влажностью больше 60 %.
- Температура работы прибора — от 5 °C до 40 °C. Если прибор используется при низких температурах (в качестве увлажнителя) рекомендуется наполнить резервуар для воды теплой (но не горячей) водой.

# Схема устройства



1. Крышка верхнего резервуара для воды.
2. Поддон для сбора лишней воды.
3. Отверстие для слива воды.
4. Водоприемник (со сливной пробкой).
5. Верхний резервуар для воды.
6. Кнопка поворота SWING.
7. Кнопка охлаждения COOL.
8. Кнопка ионизатора ANION.
9. Кнопка таймера TIMER.
10. Кнопка режима MODE.
11. Кнопка скорости SPEED.
12. Кнопка питания ON/OFF.
13. Световой индикатор поворота.
14. Световой индикатор охлаждения.
15. Световой индикатор функции «ANION».
16. Световые индикаторы таймера.
17. Световые индикаторы режимов.
18. Световые индикаторы скоростей.
19. Углубления для переноски охладителя.
20. Жалюзи.
21. Нижний резервуар для воды.
22. Окно уровня воды.
23. Пылевой фильтр.
24. Охлаждающая прокладка (под пылевым фильтром).
25. Шнур питания.
26. Фиксатор шнура.
27. Сливное отверстие для воды (с пробкой).
28. Роликовые колеса (всего 4 шт., 2 шт. с тормозом).
29. Емкость для льда (4 шт.)
30. Пульт дистанционного управления.

## Комплектация

- Устройство.
- Пульт дистанционного управления.
- Емкости для льда (4 шт.)
- Руководство по эксплуатации.

## Установка

1. Снимите всю упаковку, удерживая охладитель воздуха в вертикальном положении.
2. Убедитесь, что устройство и его отдельные детали не имеют повреждений. В противном случае обратитесь в место приобретения товара.
3. Во время сборки устройство должно быть отключено от сети, а резервуар для воды должен быть пуст.
4. Поместите изделие вверх дном на ровную поверхность с мягкой тканью или ковриком, чтобы избежать царапин.
5. Вставьте 4 ролика в 4 отверстия на нижней стороне изделия. Вставьте ролики до упора внутрь, зафиксируйте их.

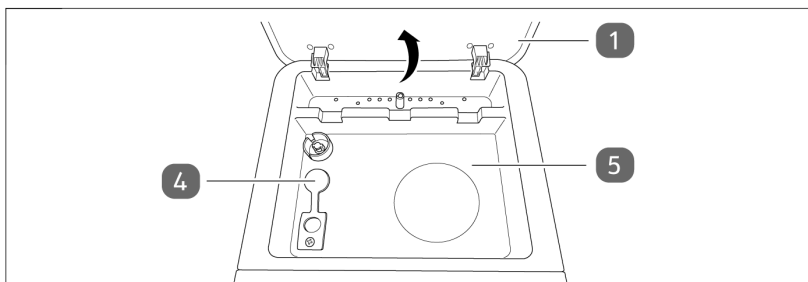
ПРИМЕЧАНИЕ: ролики с тормозом предназначены для передней части, а ролики без тормоза — для задней.

6. Переверните устройство и аккуратно поставьте на ролики на твердую и ровную поверхность.

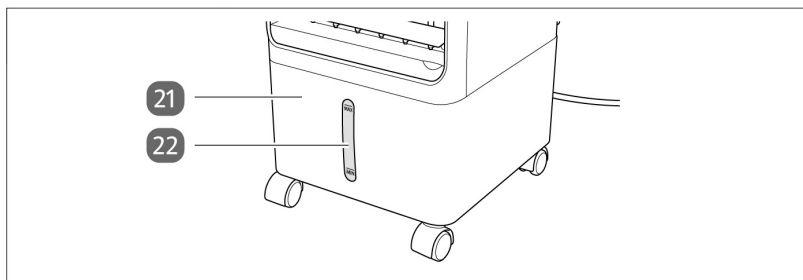
## Наполнение резервуара для воды

ПРИМЕЧАНИЕ: отключите устройство от сети прежде чем заливать воду в резервуар для воды.

1. Откройте верхнюю крышку устройства.
2. Снимите пробку с отверстия для воды (4) и залейте воду в резервуар (5).



3. Вода проходит через водозаборник и попадает в резервуар для воды (21).



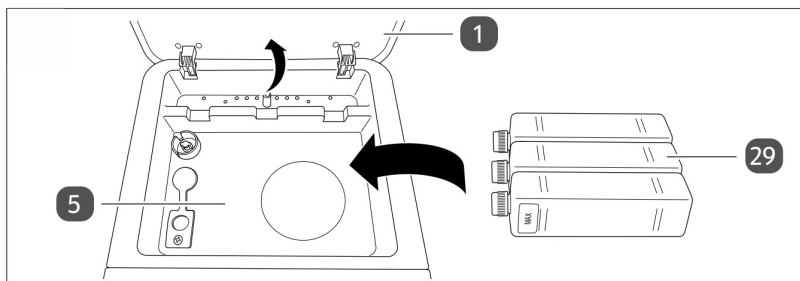


4. Регулируйте уровень воды в резервуаре через окно (22): уровень воды должен находиться между отметками MIN и MAX.
  5. Плотно закройте сливную пробку (4) и закройте крышку (1).
- ВНИМАНИЕ: в режимах охлаждения/увлажнения уровень воды не должен быть ниже уровня MIN. Запрещается использовать охладитель без воды в резервуаре.

## Использование емкостей для льда

ПРИМЕЧАНИЕ: емкости для льда понижают температуру воды и создают дополнительный охлаждающий эффект.

1. Откройте емкости для льда (29) и наполните их водой. Поместите емкости с водой в морозильную камеру и подождите до их полного замораживания.
2. Откройте крышку (1) охладителя и поместите охлажденные емкости со льдом (29) (до трех штук) в верхний резервуар для воды (5).



3. Следите за изменением уровня воды, она не должна превысить отметку MAX.
4. Закройте крышку.

## Эксплуатация

### Панель управления

ВНИМАНИЕ: во избежание повреждения двигателя перед эксплуатацией устройства откройте горизонтальные жалюзи вручную.

#### Кнопка ON/OFF




После подключения шнура питания охладитель находится в режиме ожидания. Нажмите кнопку питания ON/OFF, чтобы включить или выключить устройство. По умолчанию скорость работы вентилятора — низкая.

#### Кнопка SPEED

Нажмите кнопку SPEED для переключения скоростей вентилятора. Выбранная в данный момент скорость вентилятора будет отображаться на дисплее. Скорости переключаются в следующей последовательности: Низкая — Средняя — Высокая.

## Кнопка MODE

Несколько раз нажмите кнопку MODE для переключения между тремя режимами воздушного потока. Режимы переключаются в следующей последовательности:

- Нормальный  : вентилятор работает с постоянной скоростью, заданной пользователем.
- Естественный ветер  : скорость воздушного потока постепенно изменяется, создавая эффект естественного колебания ветра.
- Ночной  : скорость воздушного потока постепенно уменьшается, снижаясь на один уровень каждые полчаса, пока не перейдет на низкую скорость.

Когда Вы выберете желаемый режим, загорится соответствующий световой индикатор.

## Кнопка TIMER

Нажмите кнопку TIMER, чтобы активировать таймер на промежуток времени длительностью от 1 до 7 часов. На светодиодном экране будет отображаться установленное время. Охладитель воздуха автоматически прекратит работу по истечении установленного времени.

## Кнопка COOL

Нажмите кнопку COOL, чтобы включить функцию, которая одновременно охлаждает и увлажняет воздух. Для выключения нажмите кнопку еще раз.

В случае, если в резервуаре закончилась вода, замигает индикатор охлаждения, и функция охлаждения отключится автоматически. Долейте воду в резервуар для воды, чтобы активировать функцию.

Когда функция COOL выключена, охладитель будет работать как вентилятор, и вода не будет использоваться для охлаждения воздуха.

## Кнопка SWING

Нажмите кнопку SWING, чтобы включить или выключить функцию автоматического движения жалюзи. Загорится соответствующий индикатор. Вертикальное направление воздушного потока можно регулировать вручную с помощью жалюзи.

## Кнопка ANION

Коснитесь кнопки ANION, чтобы включить ионизатор. Загорится соответствующий световой индикатор. Коснитесь кнопки еще раз, чтобы выключить ионизатор.

## Пульт дистанционного управления

1. Вставьте батарейку CR2025 (не входит в комплект) в заднюю часть пульта дистанционного управления.
2. Перед первым использованием вытяните пластиковую изоляционную пленку с задней панели пульта ДУ.

3. Функции пульта ДУ такие же, как и на панели управления устройства.

Следуйте инструкциям выше для дистанционного управления охладителем.

**ПРИМЕЧАНИЕ:**

- пульт дистанционного управления должен быть направлен на охладитель во время работы;
- вытаскивайте батарейку из пульта ДУ на время длительного хранения устройства.

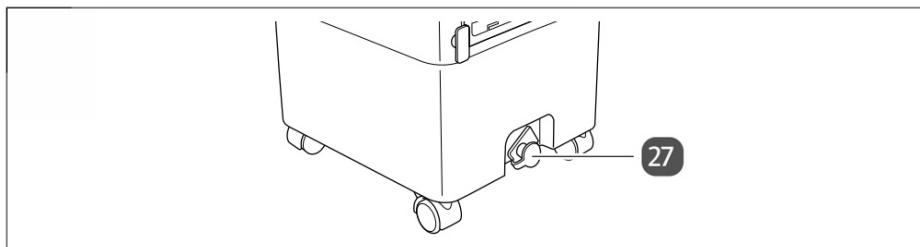
## Чистка и уход

Выключите устройство и отключите его от источника питания перед очисткой. Очистите пластиковый корпус мягкой влажной тканью. Не используйте химические растворители (например, бензол, спирт или бензин), так как это может привести к повреждению прибора. Следите за тем, чтобы вода не попала на панель управления.

### Очистка резервуара для воды и поддона

1. Разместите под выпускное отверстие для воды (27) емкость подходящего размера.
2. Откройте сливную пробку с выпускного отверстия для воды и слейте воду из резервуара. Закройте сливную пробку.
3. Влажной тканью протрите верхний резервуар для воды и поддон. Снимите пылесборник и охлаждающую подставку, а затем протрите нижний резервуар для воды. Дайте всем частям полностью высохнуть. При необходимости можно использовать мягкое моющее средство.

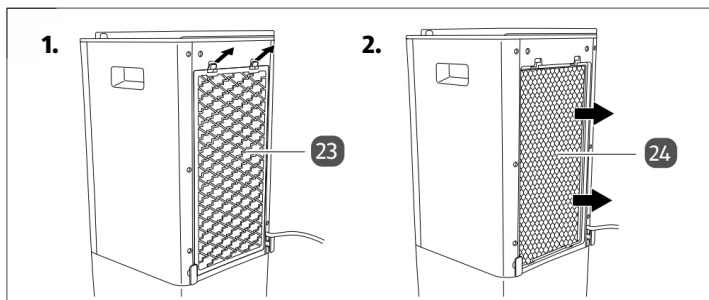
**ВНИМАНИЕ:** будьте осторожны при очищении нижнего резервуара для воды во избежание повреждения внутренних деталей.



### Очистка пылевого фильтра и охлаждающей пластины

В регионах с высоким содержанием минеральных веществ в воде (жесткая вода) на охлаждающей пластине могут накапливаться минеральные отложения, которые ограничивают поток воздуха. Если на охлаждающей пластине появились минеральные отложения, ее следует снять и промыть пресной водой. Для более глубокой очистки следует использовать мягкое моющее средство с мягкой щеткой. После очистки охлаждающую пластину следует промыть чистой водой, а затем дать ей высохнуть. Рекомендуется очищать охлаждающую пластину минимум раз в два месяца. Для достижения наилучших результатов

дайте охлаждающей пластине высохнуть после каждого использования прибора, выключив функцию охлаждения и запустив прибор в режиме вентилирования в течение 15 минут перед выключением прибора.



1. Снимите пылевой фильтр (23) с задней части устройства, потянув за фиксаторы в верхней части пылевого фильтра.
2. Аккуратно потяните на себя охлаждающую пластину (24), чтобы снять ее с устройства.
3. Очистите пылевой фильтр и охлаждающую пластину чистой водой с помощью мягкой щетки и дайте им полностью высохнуть. При необходимости можно использовать мягкое моющее средство.
4. Прикрепите пылевой фильтр и охлаждающую пластину к задней части устройства перед использованием устройства.

### Уход в конце рабочего сезона

1. Опустошите резервуар и очистите его, следуя приведенным выше инструкциям.
2. Перед хранением дайте всем частям устройства полностью высохнуть.
3. Оберните шнур питания вокруг держателей шнура.

**ПРИМЕЧАНИЕ:** всегда храните устройство в сухом месте без доступа прямых солнечных лучей. Храните устройство в недоступном для детей месте.

## Технические характеристики

- Модель: 018/AR.
- Торговая марка: Aceline.
- Номинальное напряжение: 220–240 В (~ 50 Гц).
- Мощность: 65 Вт.
- Уровень шума: 57 дБ.
- Вместимость резервуара для воды: 5,5 л.
- Габариты устройства (ШхГхВ): 235x270x560 мм.
- Таймер: до 7 часов.
- Сенсорная панель управления и дистанционное управление.
- Вес: 3,8 кг.
- Класс защиты: II.
- Степень защиты: IPX0.
- Тип крепления шнура питания: Y.

## Правила и условия монтажа, хранения, перевозки (транспортировки), реализации и утилизации

- Устройство не требует какого-либо монтажа или постоянной фиксации.
- Хранение устройства должно производиться в упаковке в отапливаемых помещениях у изготовителя и потребителя при температуре воздуха от 5 °С до 40 °С и относительной влажности воздуха не более 80%. В помещениях не должно быть агрессивных примесей (паров кислот, щелочей), вызывающих коррозию.
- Перевозка устройства должна осуществляться в сухой среде.
- Устройство требует бережного обращения, оберегайте его от воздействия пыли, грязи, ударов, влаги, огня и т.д.
- Реализация устройства должна производиться в соответствии с местным законодательством.
- После окончания срока службы изделия его нельзя выбрасывать вместе с обычным бытовым мусором. Вместо этого оно подлежит сдаче на утилизацию в соответствующий пункт приема электрического и электронного оборудования для последующей переработки и утилизации в соответствии с федеральным или местным законодательством. Обеспечивая правильную утилизацию данного продукта, Вы помогаете сберечь природные ресурсы и предотвращаете ущерб для окружающей среды и здоровья людей, который возможен в случае ненадлежащего обращения. Более подробную информацию о пунктах приема и утилизации данного продукта можно получить в местных муниципальных органах или на предприятии по вывозу бытового мусора.
- При обнаружении неисправности устройства следует немедленно обратиться в авторизованный сервисный центр или утилизировать устройство.

## Дополнительная информация

**Manufacturer:** Ningbo SeasonMate Electrical Appliances Co., Ltd.  
No.201, Jingqi Road, Nanyuan Village, Fuhai Town, Cixi, Ningbo, Zhejiang, China

**Изготовитель:** Нинбо СизонМэйт Электрикал Эпплайнсиз Ко., Лтд.  
№201, шоссе Цзинци, д. Наньюань, Фухай, Цыси, г. Нинбо, пров. Чжэцзян, Китай.  
Сделано в Китае.

**Импортер в России / уполномоченное изготовителем лицо:** ООО «Атлас»,  
690068, Россия, Приморский край, г. Владивосток, проспект 100-летия  
Владивостока, дом 155, корпус 3, офис 5.

Адрес электронной почты: atlas.llc@mail.dlogistix.com

Товар соответствует требованиям ТР ТС (ЕАЭС).

Спецификации, информация о продукте и его внешний вид могут быть изменены без предварительного уведомления пользователя в целях улучшения качества нашей продукции.



Товар изготовлен (мм.гггг): \_\_\_\_\_ V.2

# Гарантийный талон

SN/IMEI: \_\_\_\_\_

Дата постановки на гарантию: \_\_\_\_\_

Производитель гарантирует бесперебойную работу устройства в течение всего гарантийного срока, а также отсутствие дефектов в материалах и сборке. Гарантийный период исчисляется с момента приобретения изделия и распространяется только на новые продукты.

В гарантийное обслуживание входит бесплатный ремонт или замена элементов, вышедших из строя не по вине потребителя в течение гарантийного срока при условии эксплуатации изделия согласно руководству пользователя. Ремонт или замена элементов производится на территории уполномоченных сервисных центров.

Срок гарантии: 12 месяцев.

Срок эксплуатации: 24 месяца.

Актуальный список сервисных центров по адресу:

<https://www.dns-shop.ru/service-center/>

**Гарантийные обязательства и бесплатное сервисное обслуживание не распространяются на перечисленные ниже принадлежности, входящие в комплектность товара, если их замена не связана с разборкой изделия:**

- Элементы питания (батарейки) для ПДУ (Пульт дистанционного управления).
- Соединительные кабели, антенны и переходники для них, наушники, микрофоны, устройства «HANDS-FREE»; носители информации различных типов, программное обеспечение (ПО) и драйверы, поставляемые в комплекте (включая, но не ограничиваясь ПО, предустановленным на накопитель на жестких магнитных дисках изделия), внешние устройства ввода-вывода и манипуляторы.
- Чехлы, сумки, ремни, шнуры для переноски, монтажные приспособления, инструменты, документацию, прилагаемую к изделию.
- Расходные материалы и детали, подвергающиеся естественному износу.



**aceline**