

**aceline**

Руководство  
по эксплуатации

---

Мультиварка  
АМС553L



# Содержание

Назначение устройства .....	4
Меры предосторожности .....	4
Технические характеристики.....	6
Комплектация .....	6
Схема устройства .....	7
Панель управления.....	8
Эксплуатация устройства.....	9
Перед первым использованием.....	9
Приготовление .....	9
Отключение звуковых сигналов .....	9
Блокировка .....	9
Разогрев .....	9
Поддержание температуры готовых блюд (автоподогрев) .....	10
Изменение температуры приготовления.....	10
Изменение времени приготовления.....	10
Отсрочка старта программы.....	10
Программы.....	11
Обслуживание и уход .....	12
Очистка.....	12
Возможные проблемы и их решения .....	13
Правила и условия монтажа, хранения, перевозки (транспортировки), реализации и утилизации .....	14
Дополнительная информация .....	15

# Уважаемый покупатель!

Благодарим Вас за выбор нашей продукции.

Мы рады предложить Вам изделия и устройства, разработанные и изготовленные в соответствии с высокими требованиями к качеству, функциональности и дизайну. Перед началом эксплуатации внимательно прочитайте данное руководство, в котором содержится важная информация, касающаяся Вашей безопасности, а также рекомендации по правильному использованию продукта и уходу за ним. Позаботьтесь о сохранности настоящего руководства и используйте его в качестве справочного материала при дальнейшей эксплуатации изделия.

## Назначение устройства

Мультиварка предназначена для приготовления пищи в автоматическом или полуавтоматическом режиме. Мультиварка позволяет варить, жарить, тушить, готовить на пару и во фритюре, подогревать уже приготовленные блюда, поддерживать блюдо горячим длительное время, не требуя при этом постоянного контроля.

## Меры предосторожности

- Полиэтиленовые пакеты, используемые в качестве упаковки, могут представлять опасность. Во избежание риска удушья храните упаковку вдали от детей и младенцев.
- Используйте данное устройство только по его назначению, как описано в настоящем руководстве.
- Не прерывайте цикл приготовления без экстренной необходимости, а также не прерывайте работу мультиварки путем отключения сетевой вилки от розетки электросети, т.к. это может негативно отразиться на качестве блюд.
- Никогда не погружайте устройство или провод электропитания в воду или другие жидкости.
- Не используйте чашу мультиварки для приготовления на плите или для иных кулинарных целей.
- Не используйте деформированную чашу, никогда не заменяйте чашу другой посудой.
- Во избежание возгорания или других неисправностей содержите мультиварку в чистоте. Тщательно очищайте чашу, крышку мультиварки, контейнер для сбора конденсата и отверстие для выхода пара после каждого использования.
- Не размещайте мультиварку вплотную у стен или под навесными шкафами, так как выходящий из устройства горячий пар может их повредить.
- Никогда не прикасайтесь к устройству влажными руками.
- Не используйте устройство вне помещений или в комнатах с высокой влажностью. Храните устройство в сухом помещении.
- Незамедлительно выньте вилку из розетки в случае повреждения или неисправности устройства. Не используйте устройство, если поврежден шнур питания, вилка или само устройство.
- Никогда не тяните и не носите устройство за шнур питания. Обращайтесь с ним бережно. Убедитесь, что шнур питания не зажимается дверью или не задевает острых краев или углов.

- Держите шнур питания подальше от горячих поверхностей.
- До подключения устройства к электрической розетке убедитесь, что напряжение в ней совпадает с тем, что указано в спецификациях устройства.
- Устройство должно быть выключено при подключении или отсоединении от электрической сети.
- Вытаскивайте вилку из розетки во время грозы.
- При отсоединении устройства от электрической розетки, всегда тяните за вилку, а не за шнур питания. Прикасайтесь к вилке только сухими руками.
- Не размещайте на устройстве или вблизи от него легковоспламеняющиеся материалы или жидкости.
- Это устройство не предназначено для использования детьми, а также лицами с ограниченными физическими, физиологическими или умственными способностями, или отсутствием опыта и/или знаний, кроме случаев, когда лицо, ответственное за их безопасность, контролирует их действия или дает указания о правильном использовании данного устройства.
- После окончания готовки, а также во время чистки, всегда выключайте устройство из розетки.
- Не пытайтесь самостоятельно ремонтировать, настраивать или заменять части устройства. Отнесите устройство в ближайший сервисный центр для ремонта.
- Не устанавливайте устройство на мягкую поверхность, не накрывайте его во время работы — это может привести к перегреву и поломке устройства.
- Не закрывайте и не блокируйте паровой клапан во время готовки.
- Не оставляйте включенное устройство без присмотра. Выкипание и/или переливание через край приготавливаемой пищи может привести к задымлению и/или воспламенению. В случае воспламенения никогда не используйте воду для тушения. Отключите электричество и накройте огонь плотной тканью.
- Это устройство не предназначено для управления посредством внешнего таймера или отдельной системы дистанционного управления.
- Не прикасайтесь к поверхности устройства во время, а также сразу после окончания готовки, во избежание получения ожогов.
- Очень осторожно перемещайте устройство во время готовки, помните, что устройство готовит пищу под давлением. Используйте кухонные рукавицы и не прикасайтесь к горячей поверхности устройства голыми руками.
- Не пытайтесь открыть крышку устройства силой, когда крышка находится под давлением. Не открывайте до тех пор, пока не убедитесь, что его внутреннее давление полностью спало.
- Не используйте устройство не по назначению или без добавления воды или продуктов, это может привести к повреждению устройства.
- Не заполняйте емкость устройства более чем на 2/3. При приготовлении продуктов, которые во время приготовления расширяются, таких как рис или овощи, не заполняйте емкость более чем наполовину.
- Перед использованием мультиварки убедитесь, что пластина нагревателя и внешняя поверхность чаши сухие и чистые. Влага или частицы продуктов на внешней поверхности чаши и пластине нагревателя могут стать причиной короткого замыкания или выхода мультиварки из строя.
- Во время спуска пара держите лицо и руки подальше от парового клапана во избежание получения ожогов.

- Во время сброса давления или открытия крышки будьте осторожны и избегайте попадание горячей воды на кожу.
- Во избежание появления стойких неприятных запахов всегда выполняйте чистку мультиварки после каждого использования. Перед чисткой подождите, пока мультиварка полностью остынет.

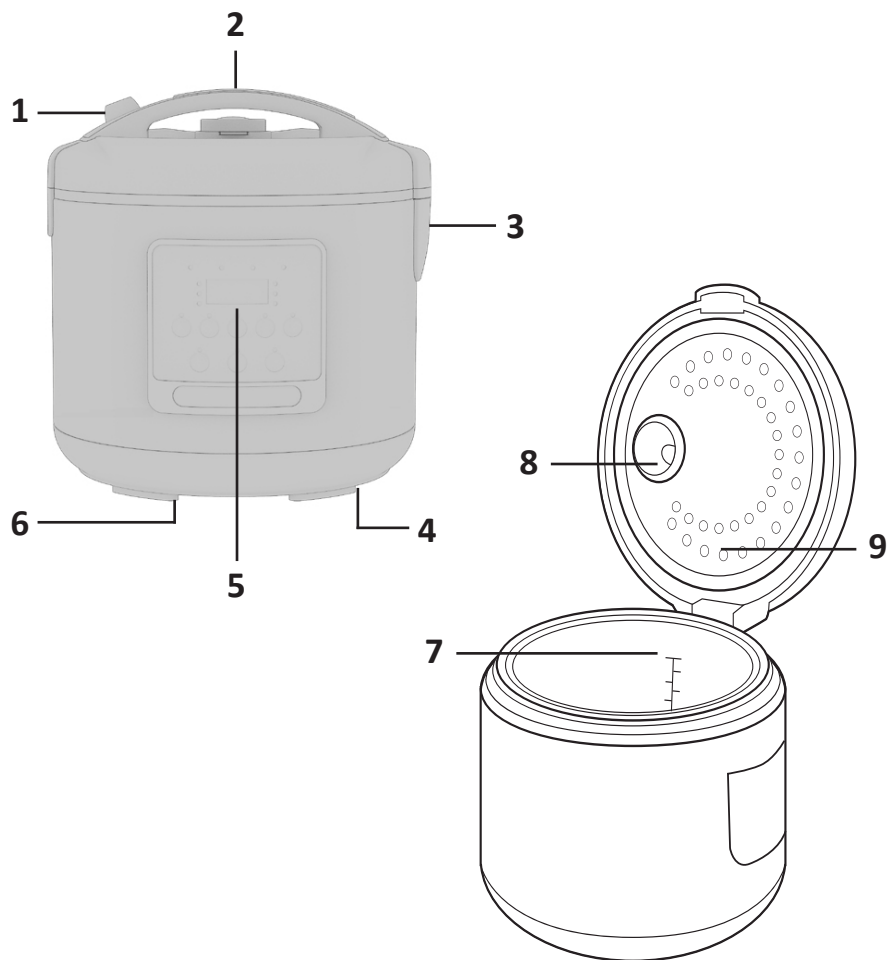
## **Технические характеристики**

- Модель: AMC553L.
- Торговая марка: Aceline.
- Мощность: 550 Вт.
- Параметры питания: 220–240 В, 50 Гц.
- Объем чаши: 3 л.
- Кол-во предустановленных программ приготовления: 10.
- Степень защиты от влаги: IPX0.
- Класс защиты от поражения электрическим током: I.
- Тип крепления шнура питания: X.
- Габариты: 24,3 × 25,5 × 25 см.
- Вес: 2,6 кг.
- Область применения: бытовое.

## **Комплектация**

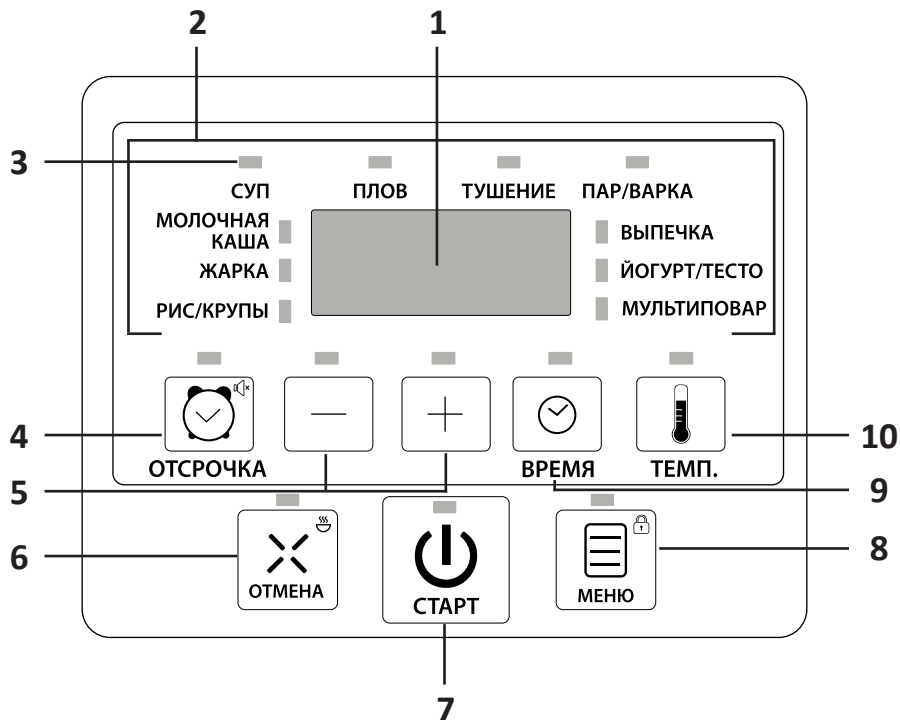
- Устройство.
- Шнур питания.
- Контейнер для готовки на пару.
- Мерный стакан.
- Ложка-лопатка.
- Ложка-черпак.
- Крышка для чаши.
- Книга рецептов.
- Руководство по эксплуатации.

## Схема устройства



1. Запорный клапан.
2. Ручка крышки.
3. Контейнер для сбора конденсата.
4. Разъем для подключения к питанию.
5. Панель управления.
6. Вентиляционное отверстие.
7. Измеритель уровня воды.
8. Пароотвод.
9. Внутренняя прокладка крышки.

# Панель управления



1. Дисплей.
2. Программы приготовления.
3. Световые индикаторы.
4. Кнопка «ОТСРОЧКА» — переход в режим отсрочки старта автоматической программы.
5. Кнопки «-» и «+» — уменьшение и увеличение значения параметра.
6. Кнопка «ОТМЕНА» — включение/выключение функции разогрева, прерывание работы программы приготовления, сброс пользовательских настроек.
7. Кнопка «СТАРТ» — включение заданного режима приготовления.
8. Кнопка «МЕНЮ» — выбор программы, блокировка устройства.
9. Кнопка «ВРЕМЯ» — переход в режим установки времени приготовления.
10. Кнопка «ТЕМП.» — переход в режим установки температуры приготовления.



# Эксплуатация устройства

## Перед первым использованием

- Удалите все упаковочные материалы.
- Протрите корпус устройства влажной тканью, промойте чашу и дайте им просохнуть. Во избежание появления постороннего запаха при первом использовании устройства проведите его полную очистку (см. раздел «Очистка»).
- Установите устройство на твердую ровную горизонтальную поверхность так, чтобы выходящий из парового клапана горячий пар не попадал на обои, декоративные покрытия, электронные устройства и другие предметы или материалы, которые могут пострадать от повышенных влажности и температуры. Мультиварка готова к использованию.

## Приготовление

1. Разместите ингредиенты в чаше мультиварки в соответствии с рецептом. Следите за тем, чтобы все ингредиенты, включая жидкость, находились ниже максимальной отметки на внутренней поверхности чаши.
2. Разместите чашу мультиварки в корпусе устройства. Убедитесь, что чаша установлена без перекосов и плотно соприкасается с нагревательным элементом. Закройте крышку до щелчка.
3. Подключите устройство к электросети с помощью шнура питания.
4. Выберите желаемую программу приготовления нажатием на кнопку «МЕНЮ». При необходимости установите время отсрочки старта.
5. Для запуска программы нажмите кнопку «СТАРТ». Обратный отсчет времени приготовления, в зависимости от выбранной программы приготовления, начнется сразу после нажатия кнопки «СТАРТ» или по достижении необходимой температуры в чаше.
6. О завершении программы приготовления Вас оповестит звуковой сигнал, на дисплее появится надпись «End», устройство перейдет в режим ожидания. Если была включена функция автоподогрева, устройство перейдет в режим поддержания температуры готового блюда, на дисплее загорится соответствующий индикатор.
7. Чтобы отменить введенную программу, прервать процесс приготовления или автоподогрев, нажмите кнопку «ОТМЕНА».

## Отключение звуковых сигналов

Подключите устройство к электросети. Чтобы включить/отключить звуковые сигналы, нажмите и удерживайте кнопку «ВРЕМЯ» в течение 3 секунд.

## Блокировка

Чтобы включить/отключить блокировку кнопок, нажмите и удерживайте кнопку «МЕНЮ» в течение 3 секунд.

## Разогрев

В режиме ожидания нажмите на кнопку «ОТМЕНА», чтобы включить функцию разогрева. На дисплее загорятся соответствующие индикаторы. Таймер начнет прямой отсчет времени разогрева.

## **Поддержание температуры готовых блюд (автоподогрев)**

Во время приготовления нажмите на кнопку «СТАРТ», чтобы включить функцию автоподогрева. Раздастся звуковой сигнал, загорится соответствующий индикатор.

## **Изменение температуры приготовления**

1. Подключите устройство к электросети.
2. После выбора программы нажмите на кнопку «ТЕМП.». На дисплее замигает значение температуры.
3. Используйте кнопки «+» и «-», чтобы установить значение температуры.
4. Нажмите «СТАРТ», чтобы подтвердить настройки и начать готовить.

## **Изменение времени приготовления**

1. Подключите устройство к электросети.
2. После выбора программы нажмите на кнопку «ВРЕМЯ». Часовое значение времени на дисплее начнет мигать. Чтобы перейти к настройке минут, нажмите на кнопку «ВРЕМЯ».
3. Используйте кнопки «+» и «-», чтобы отрегулировать значение времени.
4. Нажмите «СТАРТ», чтобы подтвердить время приготовления и начать готовить.

## **Отсрочка старта программы**

1. Для изменения времени отсрочки старта после выбора автоматической программы нажмите кнопку «ОТСРОЧКА». На дисплее появится индикатор, начнет мигать значение часов на индикаторе времени. Чтобы перейти к настройке минут, нажмите на кнопку «ВРЕМЯ».
2. Чтобы увеличить значение параметра, нажимайте кнопку «+», для уменьшения — кнопку «-».
3. Нажмите «СТАРТ», чтобы подтвердить время отсрочки старта приготовления.

# Программы

Программа	Время приготовления по умолчанию	Диапазон регулировки времени приготовления	Разогрев	Отсрочка старта программы	Поддержание температуры готовых блюд
СУП	1:00	1 мин – 8 ч	—	24 ч	12 ч
МОЛОЧНАЯ КАША	0:30	1 мин – 4 ч	—	24 ч	12 ч
ПЛОВ	1:10	1 мин – 2 ч	—	24 ч	12 ч
ТУШЕНИЕ	1:00	1 мин – 12 ч	—	24 ч	12 ч
ПАР/ВАРКА	00:40	1 мин – 2 ч	+	24 ч	12 ч
ВЫПЕЧКА	01:00	1 мин – 4 ч	—	24 ч	4 ч
ЖАРКА	00:20	1 мин – 2 ч	+	—	—
ЙОГУРТ/ТЕСТО	08:00	10 мин – 12 ч	—	24 ч	—
РИС/КРУПЫ	Авто	Авто	—	24 ч	—
МУЛЬТИПОВАР	00:30 при темп. 100 °С	1 мин – 15 ч 1 мин – 2 ч при темп. 35–160 °С*	—	24 ч	12 ч

\* Время приготовления по программе МУЛЬТИПОВАР имеет ограничение до 2 часов при температуре выше 130 °С.

## Обслуживание и уход

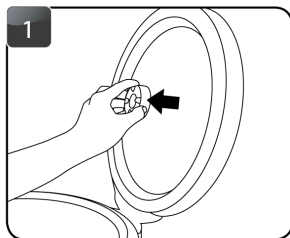
Для безопасного использования устройства необходимо регулярно его очищать и проводить проверку исправности. В случае возникновения одного из следующих дефектов необходимо немедленно прекратить использование устройства и обратиться в службу поддержки:

- Шнур питания и вилка расширены, деформированы, обесцвечены, повреждены.
- Часть шнура питания или вилки нагревается сильнее обычного.
- При включении наблюдаются нехарактерные звуки или вибрация.

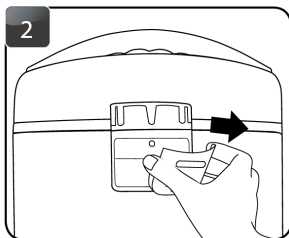
## Очистка

**Внимание!**

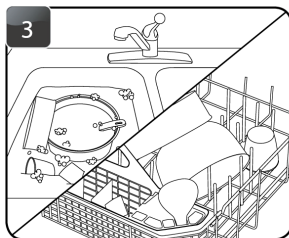
**Перед очисткой убедитесь, что устройство остыло и отключено от питания.**



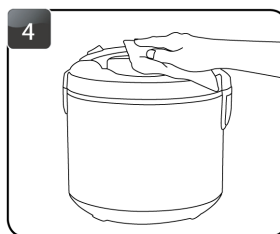
1. Снимите паровой клапан.



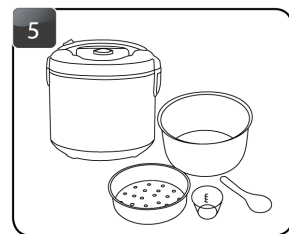
2. Отсоедините контейнер для сбора конденсата.



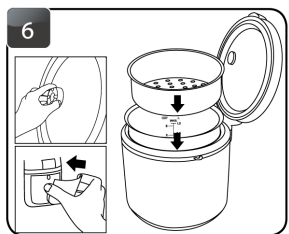
3. Вымойте чашу мультиварки и все аксессуары к ней вручную или в посудомоечной машине.



4. Протрите корпус устройства чистой влажной тряпкой.



5. Просушите все части устройства.



6. Соберите устройство. Теперь оно готово к использованию.

## Возможные проблемы и их решения

Проблема	Возможная причина	Возможное решение
На дисплее возникло сообщение об ошибке: E1–E4	Системная ошибка, возможен выход из строя платы управления или нагревательного элемента	Отключите устройство от электросети, дайте ему остыть. Плотно закройте крышку, включите устройство в электросеть снова. Если проблема не решена, обратитесь в сервисный центр
Устройство не включается	Шнур электропитания не подключен к устройству и (или) электрической розетке	Убедитесь, что съемный шнур питания подключен к соответствующему разъему на устройстве и включен в розетку
	Неисправна электрическая розетка	Включите устройство в исправную розетку
	В электросети нет тока	Проверьте наличие напряжения в электросети
Блюдо готовится слишком долго	Перебои с питанием от электросети (уровень напряжения тока нестабилен или ниже нормы)	Проверьте наличие стабильного напряжения тока в электросети. Если оно нестабильно или ниже нормы, обратитесь к обслуживающей ваш дом организации
	Между чашей и нагревательным элементом посторонний предмет или частица (мусор, крупа, кусочки пищи)	Отключите устройство от электросети, дайте ему остыть. Удалите посторонний предмет или частицу
	Чаша установлена неровно в корпусе мультиварки	Установите чашу ровно, без перекосов
	Нагревательный диск сильно загрязнен	Отключите устройство от электросети, дайте ему остыть. Очистите нагревательный диск
Во время приготовления из-под крышки устройства выходит пар (нарушена герметичность)	Чаша неровно установлена в корпус устройства	Установите чашу ровно, без перекосов
	Крышка закрыта неплотно или под крышку попал посторонний предмет	Проверьте, нет ли посторонних предметов (мусора, крупы, кусочков пищи) между крышкой и корпусом устройства, удалите их. Всегда закрывайте крышку мультиварки до щелчка
	Уплотнительная резинка на внутренней крышке сильно загрязнена, деформирована или повреждена	Проверьте состояние уплотнительной резинки на внутренней крышке устройства. Возможно, она требует замены

## **Правила и условия монтажа, хранения, перевозки (транспортировки), реализации и утилизации**

- Устройство не требует какого-либо монтажа или постоянной фиксации.
- Хранение устройства должно производиться в упаковке в отапливаемых помещениях у изготовителя и потребителя при температуре воздуха от 5 °С до 40 °С и относительной влажности воздуха не более 80%. В помещениях не должно быть агрессивных примесей (паров кислот, щелочей), вызывающих коррозию.
- Перевозка устройства должна осуществляться в сухой среде.
- Устройство требует бережного обращения, оберегайте его от воздействия пыли, грязи, ударов, влаги, огня и т.д.
- Реализация устройства должна производиться в соответствии с местным законодательством.
- После окончания срока службы изделия его нельзя выбрасывать вместе с обычным бытовым мусором. Вместо этого оно подлежит сдаче на утилизацию в соответствующий пункт приема электрического и электронного оборудования для последующей переработки и утилизации в соответствии с федеральным или местным законодательством. Обеспечивая правильную утилизацию данного продукта, Вы помогаете сберечь природные ресурсы и предотвращаете ущерб для окружающей среды и здоровья людей, который возможен в случае ненадлежащего обращения. Более подробную информацию о пунктах приема и утилизации данного продукта можно получить в местных муниципальных органах или на предприятии по вывозу бытового мусора.
- При обнаружении неисправности устройства следует немедленно обратиться в авторизованный сервисный центр или утилизировать устройство.

## Дополнительная информация

**Manufacturer:** Guangzhou STENT industrial.

No.2, No.4 Workshop, No.11-1-4, Fuan Industrial Zone, Chonghe Village Committee, Leliu Street, Shunde District, Foshan City, Guangdong Province, P.R. China.

**Изготовитель:** Гуанчжоу СТЭНТ индастриал.

№2, цех №4, №11-1-4, промзона Фуань, Сельский комитет Чунхэ, ул. Лэлю, р-н Шуньдэ, г. Фошань, пров. Гуандун, Китай.

Сделано в Китае.

**Импортер в России:** ООО «ДНС Ритейл».

690068, Россия, Приморский край, г. Владивосток, проспект 100-летия Владивостока, дом 155, корпус 3, офис 5.

**Адрес электронной почты:** dnsretail@mail.dlogistix.com

**Уполномоченное изготовителем лицо:** ООО «Атлас».

690068, Россия, Приморский край, г. Владивосток, проспект 100-летия Владивостока, дом 155, корпус 3, офис 5.

**Адрес электронной почты:** atlas.llc@mail.dlogistix.com

Товар соответствует требованиям ТР ТС (ЕАЭС).

Спецификации, информация о продукте и его внешний вид могут быть изменены без предварительного уведомления пользователя в целях улучшения качества нашей продукции.



Товар изготовлен (мм.гггг): \_\_\_\_\_ V.2





# Гарантийный талон

SN/IMEI: \_\_\_\_\_

Дата постановки на гарантию: \_\_\_\_\_

Производитель гарантирует бесперебойную работу устройства в течение всего гарантийного срока, а также отсутствие дефектов в материалах и сборке. Гарантийный период исчисляется с момента приобретения изделия и распространяется только на новые продукты.

В гарантийное обслуживание входит бесплатный ремонт или замена элементов, вышедших из строя не по вине потребителя в течение гарантийного срока при условии эксплуатации изделия согласно руководству пользователя. Ремонт или замена элементов производится на территории уполномоченных сервисных центров.

Срок гарантии: 24 мес.

Срок эксплуатации: 36 мес.

Актуальный список сервисных центров по адресу:

<https://www.dns-shop.ru/service-center/>

**Гарантийные обязательства и бесплатное сервисное обслуживание не распространяются на перечисленные ниже принадлежности, входящие в комплектность товара, если их замена не связана с разборкой изделия:**

- Элементы питания (батарейки) для ПДУ (Пульт дистанционного управления).
- Соединительные кабели, антенны и переходники для них, наушники, микрофоны, устройства «HANDS-FREE»; носители информации различных типов, программное обеспечение (ПО) и драйверы, поставляемые в комплекте (включая, но не ограничиваясь ПО, предустановленным на накопитель на жестких магнитных дисках изделия), внешние устройства ввода-вывода и манипуляторы.
- Чехлы, сумки, ремни, шнуры для переноски, монтажные приспособления, инструменты, документацию, прилагаемую к изделию.
- Расходные материалы и детали, подвергающиеся естественному износу.



## Производитель не несет гарантийных обязательств в следующих случаях:

- Истек Гарантийный срок.
- Если изделие, предназначенное для личных (бытовых, семейных) нужд, использовалось для осуществления предпринимательской деятельности, а также в иных целях, не соответствующих его прямому назначению.
- Производитель не несет ответственности за возможный материальный, моральный и иной вред, понесенный владельцем изделия и/или третьими лицами, вследствие нарушения требований руководства пользователя при использовании, несоблюдения рекомендаций по установке и обслуживанию изделия, правил подключения (короткие замыкания, возникшие также в результате воздействия несоответствующего сетевого напряжения, как на само изделие, так и на изделия, сопряженные с ним), хранении и транспортировки изделия.
- Все случаи механического повреждения: сколы, трещины, деформации, следы ударов, вмятины, замятия и др., полученные в процессе эксплуатации изделия.
- Имеются следы сторонней модификации, несанкционированного ремонта лицами, не уполномоченными для проведения таких работ. Если дефект вызван изменением конструкции или схемы изделия, подключением внешних устройств, не предусмотренных Производителем, использованием устройства, не имеющего сертификата соответствия согласно местному законодательству.
- Если дефект изделия вызван действием непреодолимой силы (природных стихий, пожаров, наводнений, землетрясений, бытовых факторов и прочих ситуаций, не зависящих от Производителя), либо действиями третьих лиц, которые Производитель не мог предвидеть.
- Дефект вызван попаданием внутрь изделия посторонних предметов, инородных тел, веществ, жидкостей, насекомых или животных, воздействием агрессивных сред, высокой влажности, высоких температур, которые привели к полному или частичному выходу из строя изделия.
- Отсутствует или не соответствует идентификация изделия (серийный номер). Если повреждения (недостатки) вызваны воздействием вредоносного программного обеспечения; установкой, сменой или удалением паролей (кодов), приведшим к отсутствию доступа к программным ресурсам изделия, без возможности их сброса/восстановления, ввиду отсутствия предоставления данной услуги поставщиком ПО.
- Если дефекты работы вызваны несоответствием стандартам или техническим регламентам питающих, кабельных, телекоммуникационных сетей, мощности радиосигнала, в том числе из-за особенностей рельефа и других подобных внешних факторов, использования изделия на границе или вне зоны действия сети.
- Если повреждения вызваны использованием нестандартных (неоригинальных) и/или некачественных (поврежденных) расходных материалов, принадлежностей, запасных частей, элементов питания, носителей информации различных типов (включая CD, DVD диски, карты памяти, SIM-карты, картриджи).
- Если недостатки вызваны получением, установкой и использованием несовместимого контента (мелодии, графика, видео и другие файлы, приложения Java и подобные им программы).
- На ущерб, причиненный другому оборудованию, работающему в сопряжении с данным изделием.





**aceline**