

**aceline**

Руководство  
по эксплуатации

---

Аккумуляторная минимойка  
BC30



# Содержание

<b>Назначение устройства</b> .....	4
<b>Меры предосторожности</b> .....	4
Безопасность на рабочем месте .....	4
Электробезопасность .....	4
Личная безопасность .....	4
Срок службы изделия .....	5
Перечень критических отказов .....	5
Правильное использование инструмента .....	5
Возможные ошибочные действия персонала .....	5
Меры предосторожности при работе с минимойкой .....	6
<b>Рекомендации по работе с аккумуляторной батареей (Li-pol/Li-ion)</b> .....	7
<b>Схема устройства</b> .....	9
<b>Технические характеристики</b> .....	10
<b>Комплектация</b> .....	10
<b>Сборка</b> .....	11
<b>Эксплуатация</b> .....	12
Забор воды .....	12
Начало работы .....	12
Окончание работы .....	12
<b>Выбор насадки для форсунки пистолета</b> .....	13
<b>Обслуживание и хранение</b> .....	13
Руководство по очищению насадок пистолета .....	13
<b>Зарядка аккумулятора</b> .....	14
<b>Возможные проблемы и их решение</b> .....	14
<b>Правила и условия монтажа, хранения, перевозки (транспортировки), реализации и утилизации</b> .....	15
<b>Дополнительная информация</b> .....	16

# Уважаемый покупатель!

Благодарим Вас за выбор нашей продукции.

Мы рады предложить Вам изделия и устройства, разработанные и изготовленные в соответствии с высокими требованиями к качеству, функциональности и дизайну. Перед началом эксплуатации внимательно прочитайте данное руководство, в котором содержится важная информация, касающаяся Вашей безопасности, а также рекомендации по правильному использованию продукта и уходу за ним. Позаботьтесь о сохранности настоящего Руководства и используйте его в качестве справочного материала при дальнейшей эксплуатации изделия.

## Назначение устройства

Аппарат высокого давления — распылитель высокого давления, используемый для очистки поверхностей от различного рода загрязнений.

## Меры предосторожности

### Безопасность на рабочем месте

- Не используйте данный инструмент вблизи легковоспламеняющихся и взрывчатых веществ, при высоком уровне влажности, во время дождя, а также на расстоянии менее, чем 5 метров от посторонних лиц.
- Работайте только при дневном свете или при хорошем искусственном освещении.

### Электробезопасность

- Предотвращайте телесный контакт с заземленными поверхностями (с трубами, элементами отопления, кухонными плитами и холодильниками). При заземлении Вашего тела повышается риск поражения электротоком.
- Защищайте электроинструмент от дождя и сырости. Проникновение воды в электроинструмент повышает риск поражения электротоком.
- При работе с электроинструментом под открытым небом применяйте пригодные для этого кабели-удлинители. Применение пригодного для работы под открытым небом кабеля-удлинителя снижает риск поражения электротоком. Розетку следует оборудовать предохранителем или выключателем аварийного тока.

### Личная безопасность

- Предотвращайте непреднамеренное включение электроинструмента. Перед подключением электроинструмента к электропитанию и/или к аккумулятору убедитесь, что устройство выключено. Не держите подключаемый инструмент за переключатель.
- Не пользуйтесь электроинструментом в усталом состоянии, или если Вы находитесь под воздействием лекарственных препаратов, в состоянии алкогольного или наркотического опьянения. Один момент невнимательности при работе с электроинструментом может привести к серьезным травмам.
- Носите подходящую рабочую одежду. Не носите широкую одежду и украшения. Держите волосы, одежду и рукавицы вдали от движущихся частей.

- Применение средств индивидуальной защиты (защитной маски, обуви на нескользящей подошве, защитного шлема или средств защиты органов слуха) в зависимости от вида работы электроинструмента снижает риск получения травм.
- Не принимайте неестественную позу для работы с инструментом. Всегда занимайте устойчивое положение и держите равновесие. Благодаря этому Вы можете лучше контролировать электроинструмент в непредвиденных ситуациях.
- При потере электропитания или другом самопроизвольном выключении электроинструмента немедленно выключите устройство. Если при потере напряжения машина осталась включенной, то при возобновлении подачи питания она самопроизвольно заработает, что может привести к причинению вреда здоровью пользователя и/или материальному ущербу.
- Несоблюдение правил эксплуатации, а также техники безопасности может привести к поражению электрическим током, возгоранию и/или серьезным травмам. Производитель и его уполномоченные представители не несут ответственности за повреждения, вызванные использованием инструмента с несоблюдением требований данного руководства.

## **Срок службы изделия**

Срок службы изделия составляет 2 года.

Указанный срок службы действителен при соблюдении потребителем требований настоящего руководства.

## **Перечень критических отказов**

- Не использовать при сильном искрении.
- Не использовать при появлении сильной вибрации.
- Не использовать при появлении дыма непосредственно из корпуса изделия.

## **Критерии предельных состояний**

- Поврежден корпус изделия.

## **Правильное использование инструмента**

- Данное устройство не предназначено для использования в коммерческих целях.
- Не работайте с инструментом с неисправным выключателем. Инструмент, который не поддается включению или выключению, опасен и должен быть отремонтирован.
- До начала наладки инструмента, перед заменой принадлежностей и прекращением работы убедитесь, что инструмент выключен.
- Не допускайте использование инструмента лицами, которые незнакомы с ним или не читали настоящее руководство.
- Неиспользуемый инструмент должен храниться в сухом, закрытом месте.
- Применяйте инструмент, принадлежности, насадки и т.п. в соответствии с настоящими инструкциями. Учитывайте при этом рабочие условия и выполняемую работу. Использование инструментов для непредусмотренных работ может привести к опасным ситуациям.

## **Возможные ошибочные действия персонала.**

- Не используйте инструмент с поврежденной рукояткой или поврежденными защитными элементами.
- Не используйте инструмент на открытом пространстве во время дождя.
- Не включайте при попадании воды в корпус.

## Меры предосторожности при работе с минимойкой

- Устройство не предназначено для использования детьми и лицами с ограниченными физическими, сенсорными или умственными способностями, кроме случаев, когда над ними осуществляется контроль другими лицами, ответственными за их безопасность. Не позволяйте детям играть с устройством.
- Во избежание риска поражения электрическим током не используйте устройство в дождь и грозу.
- Не допускайте воздействия высоких температур на зарядное устройство.
- Не отсоединяйте вилку питания от розетки, потянув за провод.
- Никогда не заряжайте аккумуляторную батарею более 24 часов.
- Избегайте контакта с жидкостью, которая может вытекать из неисправного аккумуляторного блока. В случае попадания жидкости на кожу, промойте место контакта водой. При попадании такой жидкости в глаза, обратитесь к врачу.
- Во время использования устройства под высоким давлением могут образовываться пары воды и чистящего средства, вдыхание которых может представлять опасность для здоровья. Для защиты от отскакивающих частиц и/или аэрозолей рекомендуется использовать подходящее для этого снаряжение, например, пылезащитную маску, защитные очки и т.д.
- Запрещается направлять струю на людей, животных, электрическое оборудование под напряжением или сам инструмент.
- Не направляйте струю воды на себя или других людей с целью очистки одежды или обуви.
- Используйте только аксессуары, поставляемые в комплекте с устройством или рекомендованные производителем.
- Перед обслуживанием инструмента всегда отключайте устройство и извлекайте аккумуляторную батарею.
- Извлекайте аккумулятор, если не планируете использовать устройство в течение долго времени.
- При обнаружении любых неисправностей или повреждений устройства немедленно прекратите использование инструмента и обратитесь в авторизованный сервисный центр.
- Не подносите струю воды ближе, чем на 30 см к очищаемому предмету.
- Не позволяйте работать мойке без воды более чем 1 минуту.
- Не используйте мойку в течение длительного периода времени, это может привести к перегреву или возгоранию. Кроме того, длительное использование этого инструмента может вызвать вибрационную болезнь.
- Перед запуском машины проверьте фильтр и насадки на отсутствие загрязнений.

# Рекомендации по работе с аккумуляторной батареей (Li-pol/Li-ion)

## Используйте только оригинальное зарядное устройство

Способность заряда/разряда батареи управляется встроенным в нее контроллером. Крайне противопоказаны принудительные режимы «быстрой зарядки» во внешних зарядных устройствах для Li-ion, т. к. токи заряда и разряда ограничены. У Li-Ion батарей отсутствует так называемый «эффект памяти». Начинать разряжать/заряжать аккумуляторы можно с любого уровня заряда.

В большинстве устройств стоит ограничение по степени заряда/разряда — контроллер может не позволить заряжать аккумулятор, если, например, заряд уже больше 90%. Также он не позволит полностью разрядить аккумулятор, препятствуя выходу из строя элементов. Даже если работа устройства осуществляется посредством электрической сети — хотя бы раз в месяц, Li-ion батарея должна проходить полный цикл заряда/ разряда (до появления сообщения «о разрядке батареи»). Нельзя доводить батарею до полной разрядки. Li-ion аккумулятор быстро деградирует при длительном хранении в разряженном состоянии. Если это все-таки произошло, сразу же установите его на зарядку. Батарея теряет заряд, даже если она хранится отдельно от устройства. Саморазряд Li-ion аккумуляторов составляет около 5% в месяц. Li-ion аккумуляторы по своему строению недолговечны и постоянно деградируют вне зависимости от того, эксплуатируются они или нет. Данная деградация тем интенсивней, чем выше температура, и чем дальше величина заряда от «оптимального» (с точки зрения сохранности), который принято считать равным 40%. Другими словами, если батарея не используется, то имеет смысл держать заряд у батареи на уровне 40–50%. Если батарея находится в разряженном состоянии 2 недели и более, то происходит необратимый процесс потери емкости в элементах батареи, следствием чего является выход из строя самой батареи.

## Соблюдайте температурный режим

Батареи должны храниться в заряженном состоянии при температуре от +15 °C до +35 °C при нормальной влажности воздуха. Батареи плохо переносят длительную эксплуатацию при очень высоких (выше 40 °C) и очень низких (ниже -10 °C) температурах окружающей среды. Нельзя оставлять батарею под прямыми солнечными лучами.

## Не разбирайте, не сжигайте, не используйте батареи со следами повреждений

Ни в коем случае нельзя самостоятельно разбирать батареи и заряжать их элементы. В случае необходимости обращайтесь в специализированные сервис-центры. Прокол элементов или смятие может привести к внутреннему короткому замыканию с последующим возгоранием и взрывом. Расплавление лития от высокой температуры может также привести к взрыву. При разгерметизации внутрь элемента может попасть вода или сконденсироваться атмосферная влага, что может привести к реакции с выделением водорода и возгоранию. Посмотреть

текущее состояние батареи можно, например, на индикаторе состояния батареи, который есть практически в каждом устройстве (можно уточнить его местонахождение и принцип работы при покупке).

Будьте осторожны: поврежденные батареи могут выделять вредные вещества. Если батарея сменная (съёмная), при обнаружении проблем с ее работоспособностью следует обратиться в сервисный центр (см. гарантийный срок в гарантийном талоне).

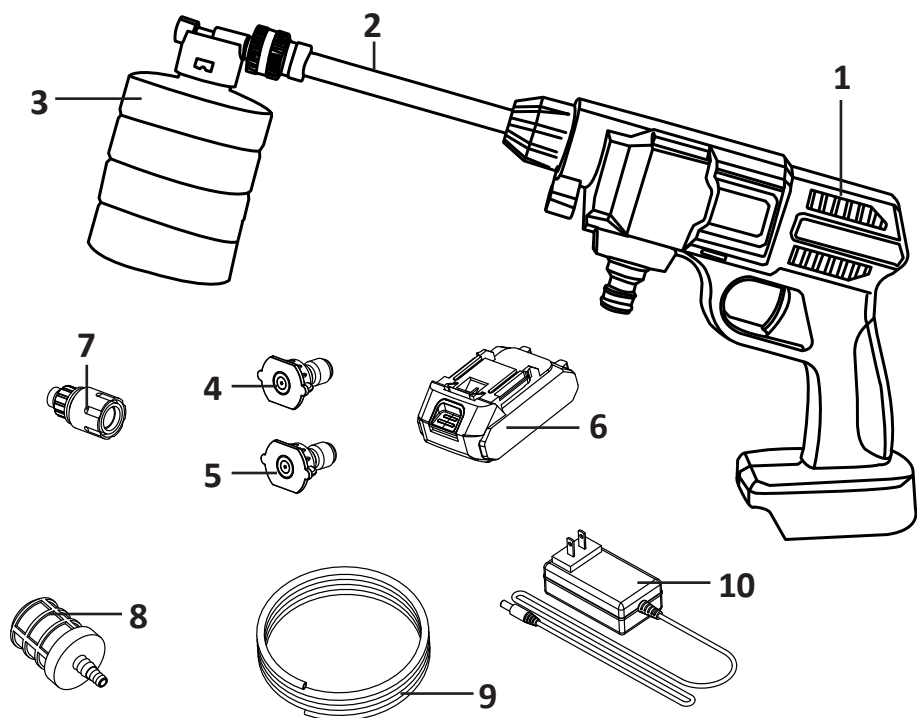
Если батарея несъемная (АКБ является неотъемлемой частью устройства), гарантия действует как на само устройство. Необходимо также обратиться в сервисный центр.

Чем раньше вы отдадите неисправную батарею в ремонт, тем больше вероятность, что она может быть восстановлена с наименьшими затратами. Внимание: время работы аккумулятора зависит от многих других факторов, действительное время работы может не совпадать с указанным.

Аккумулятор допускает ограниченное число циклов зарядки и по прошествии некоторого времени может потребовать замены (условия ограниченной гарантии на аккумулятор смотрите в гарантийном талоне). Время работы аккумулятора зависит от режима использования и настроек.



## Схема устройства



1. Пистолет.
2. Струйная трубка.
3. Емкость для моющего средства.
4. Форсунка 40°.
5. Форсунка 0°.
6. Аккумулятор.
7. Соединительная муфта.
8. Погружной фильтр очистки воды.
9. Напорный шланг.
10. Зарядное устройство.

## Технические характеристики

- Модель: ВС30.
- Торговая марка: Aceline.
- Давление: 30 Бар.
- Производительность: 180 л/ч.
- Тип забора воды: водопровод / из емкости.
- Максимальная температура используемой воды: 40 °С.
- Длина шланга: 5 м.
- Питание аккумулятора:
  - Напряжение: 20 В.
  - Емкость аккумулятора: 3 А·ч.
- Питание зарядного устройства:
  - Вход: 100–240 В, 50/60 Гц.
  - Выход: 21 В = 1 А.
- Область применения: бытовое.
- Степень защиты от влаги: IPX3.
- Время до полной зарядки аккумулятора: 3 ч.

## Комплектация

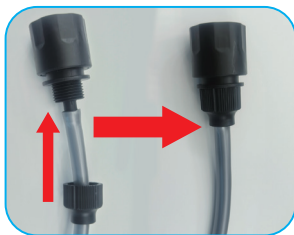
- Устройство.
- Аккумулятор.
- Зарядное устройство.
- Руководство по эксплуатации.
- Емкость для моющего средства.
- Напорный шланг.
- Фильтр.
- Форсунки 0° и 40°.
- Кейс.

## Сборка

1. Распакуйте устройство и вытащите все комплектующие из кейса.
2. Наденьте соединительную муфту на напорный шланг. Убедитесь, что соединительная муфта закрепилась на шланге.
3. Подсоедините шланг к пистолету, оттянув головку соединительной муфты и вставив ее в штуцер на пистолете.



1

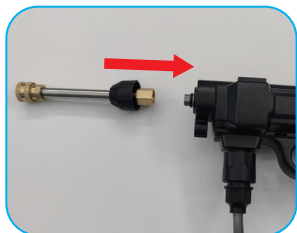


2

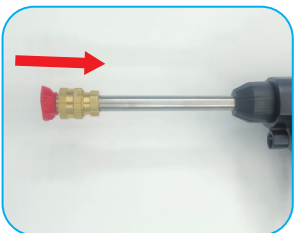


3

4. Наденьте струйную трубку на пистолет.
5. Присоедините необходимую форсунку к струйной трубке пистолета.
6. Задвиньте аккумулятор в разъем на рукоятке пистолета. Вы услышите характерный щелчок при успешной фиксации.



4



5



6

7. Наденьте погружной фильтр очистки воды на другую сторону напорного шланга.
8. Опустите шланг в емкость с водой или подсоедините его к водопроводу.



7



8

# Эксплуатация

## Забор воды

### ВНИМАНИЕ:

- Не подключайте минимойку к грязным или способным вызвать коррозию источникам воды (сюда относятся: жидкости для мытья окон, удобрения и т.д.).
- Используйте только пресную воду при работе с минимойкой.
- Всегда следите за тем, чтобы шланг в воде находился ниже уровня воды в источнике, откуда происходит забор. В противном случае минимойка не сможет набрать воду.
- Перед запуском машины проверьте фильтр и насадки на отсутствие загрязнений.
- Забор воды может осуществляться из резервуара, бака с водой или другого источника. Для этого поместите обратный конец шланга в источник с водой.

Забор воды может осуществляться из резервуара, бака с водой или другого источника. Для этого поместите обратный конец шланга в источник с водой.

## Начало работы

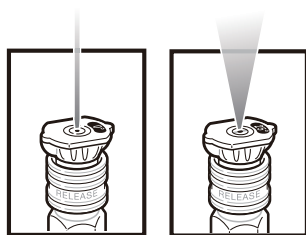
### Примечания:

- Нажатие на спусковой курок вызывает «отдачу». Поэтому крепко удерживайте минимойку за рукоять и струйную трубку.
  - При очистке не держите очищаемый предмет в руках.
  - Не используйте инструмент при сильном ветре. Если чистящее средство попало в глаза или рот, немедленно промойте их пресной водой и при необходимости обратитесь за медицинской помощью.
  - Для защиты механизма минимойки не используйте воду с температурой выше 40 °С.
1. Вставьте струйную трубку в пистолет и выберите одну из насадок.
  2. Подсоедините шланг и при необходимости емкость для моющего средства к минимойке.
  3. Установите аккумулятор.
  4. Опустите обратный конец шланга в источник с водой или подсоедините шланг к водопроводу.
  5. Нажмите на спусковой курок. Подача струи будет продолжаться до тех пор, пока нажат спусковой курок.

## Окончание работы

1. Отпустите спусковой курок.
2. Вытащите обратный конец шланга из источника с водой.
3. Включите минимойку обратно, нажав на спусковой курок, и выпустите оставшуюся воду.
4. Снимите аккумулятор.
5. Отсоедините шланг от пистолета.

## Выбор насадки для форсунки пистолета



### 1. Самое высокое давление

Насадка 0° (красная): обеспечивает точечную струю воды под высоким давлением. Эту насадку следует направлять только на поверхности, которые могут выдерживать высокое давление, такие как металл или бетон. Не используйте эту насадку для чистки дерева.

### 2. Слабое давление

Насадка 40° (белая): обеспечивает распыление под углом 40° для очистки широких поверхностей. Эту насадку следует использовать только на тех участках, которые могут выдерживать давление от этой насадки.

## Обслуживание и хранение

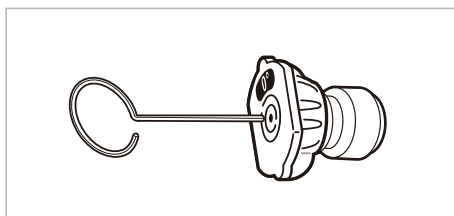
### Примечания:

- Выполняйте только те работы по обслуживанию инструмента, которые описаны в данном руководстве. Для поддержания работоспособности и надежности инструмента, другие работы по обслуживанию должны проводиться в авторизованном сервисном центре.
- Для чистки корпуса минимойки запрещается использование бензина, спирта и т.п.
- Перед производением любых работ с инструментом, всегда проверяйте, чтобы инструмент был выключен, а аккумулятор извлечен.

## Руководство по очищению насадок пистолета

Засоренный распылитель/насадка приводит к уменьшению потока воды и его неустойчивости при работе. Для очищения распылителя от засорения:

1. Выполните действия описанные в пункте «Окончание работы».
2. Установите насадку с узким углом распыления.
3. Вставьте специальную иглу для очистки насадок в отверстие и устраните засор.



## Зарядка аккумулятора

1. Отсоедините аккумулятор от электроинструмента. Для этого нажмите на кнопку фиксации на аккумуляторе и осторожно снимите аккумулятор.
2. Подключите зарядное устройство к электросети.
3. Подключите аккумулятор к зарядному устройству. Начнется процесс зарядки.
4. По окончании зарядки (примерно 3 ч) отсоедините зарядное устройство от сети и извлеките аккумулятор.

## Возможные проблемы и их решение

Проблема	Причина	Решение
Инструмент не включается	Аккумулятор разряжен	Зарядите аккумулятор
	Остаточный воздух в помпе	Стравите остаточный воздух, нажав на спусковой курок.
	Повреждена кабель питания или аккумулятор	Обратитесь в авторизованный сервисный центр
	Скопление воздуха после длительного простоя	Залить воду в штуцер для шланга, при включенном устройстве.
Отсутствует подача струи / слабая струя	Нет подачи воды	Убедитесь, что обратный конец шланга погружен в воду
	Шланг ненадежно подключен	Проверьте подключение шланга к пистолету
	Засорен шланг, фильтр или насадка	Проведите очистку
	Шланг скручен	Раскрутите шланг. Он не должен иметь изгибов.
Нестабильный поток воды	Засорена насадка	Вставьте разогнутую скрепку или кусочек проволоки в отверстие на насадке и устраните засор.
	Недостаточное водоснабжение	Проверьте шланг на наличие протечек или засоров
	Высокая температура воды	Производите забор воды более низкой температуры
Повышенный шум	Высокая температура воды	Производите забор воды более низкой температуры
	Скопление воздуха в помпе	Обратитесь в авторизованный сервисный центр
Утечка воды	Ненадежно подключен шланг	Проверьте подключение шланга к пистолету
	Износ уплотнительных прокладок	Обратитесь в авторизованный сервисный центр

## **Правила и условия монтажа, хранения, перевозки (транспортировки), реализации и утилизации**

- Правила и условия монтажа устройства описаны в разделе «Сборка» данного руководства по эксплуатации.
- Хранение устройства должно производиться в упаковке в отопляемых помещениях у изготовителя и потребителя при температуре воздуха от 5 °С до 40 °С и относительной влажности воздуха не более 80%. В помещениях не должно быть агрессивных примесей (паров кислот, щелочей), вызывающих коррозию.
- Перевозка устройства должна осуществляться в сухой среде.
- Устройство требует бережного обращения, оберегайте его от воздействия пыли, грязи, ударов, влаги, огня и т.д.
- Реализация устройства должна производиться в соответствии с местным законодательством.
- При обнаружении неисправности устройства следует немедленно обратиться в авторизованный сервисный центр или утилизировать устройство.
- После окончания срока службы изделия его нельзя выбрасывать вместе с обычным бытовым мусором. Вместо этого оно подлежит сдаче на утилизацию в соответствующий пункт приема электрического и электронного оборудования для последующей переработки и утилизации в соответствии с федеральным или местным законодательством. Обеспечивая правильную утилизацию данного продукта, Вы помогаете сберечь природные ресурсы и предотвращаете ущерб для окружающей среды и здоровья людей, который возможен в случае ненадлежащего обращения. Более подробную информацию о пунктах приема и утилизации данного продукта можно получить в местных муниципальных органах или на предприятии по вывозу бытового мусора.

## Дополнительная информация

**Manufacturer:** ZHEJIANG ANLU CLEANING MACHINERY CO., LTD.  
#899 Jinqing West Avenue, Jin Qing, Taizhou, Zhejiang, China.

**Изготовитель:** Чжэцзян АНЬЛУ Клининг Машинери Ко., Лтд.  
Западный проспект Цзиньцин 899, Цзиньцин, г. Тайчжоу, пров. Чжэцзян, Китай.  
Сделано в Китае.

**Импортер в России:** ООО «Атлас».  
690068, Россия, Приморский край, г. Владивосток, проспект 100-летия  
Владивостока, дом 155, корпус 3, офис 5.

**Адрес электронной почты:** atlas.llc@ya.ru.

Внешний вид изделия и его характеристики могут подвергаться изменениям без предварительного уведомления для улучшения качества.



Товар изготовлен (мм.гггг.) / Тауар жасалған күні (аа.жжжж): \_\_\_\_\_ V.1



# Гарантийный талон

SN/IMEI: \_\_\_\_\_

Дата постановки на гарантию: \_\_\_\_\_

Производитель гарантирует бесперебойную работу устройства в течение всего гарантийного срока, а также отсутствие дефектов в материалах и сборке. Гарантийный период исчисляется с момента приобретения изделия и распространяется только на новые продукты.

В гарантийное обслуживание входит бесплатный ремонт или замена элементов, вышедших из строя не по вине потребителя в течение гарантийного срока при условии эксплуатации изделия согласно руководству пользователя. Ремонт или замена элементов производится на территории уполномоченных сервисных центров.

Срок гарантии: 12 мес.

Срок эксплуатации: 24 мес.

Актуальный список сервисных центров по адресу:

<https://www.dns-shop.ru/service-center/>

**Гарантийные обязательства и бесплатное сервисное обслуживание не распространяются на перечисленные ниже принадлежности, входящие в комплектность товара, если их замена не связана с разборкой изделия:**

- Элементы питания (батарейки) для ПДУ (Пульт дистанционного управления).
- Соединительные кабели, антенны и переходники для них, наушники, микрофоны, устройства «HANDS-FREE»; носители информации различных типов, программное обеспечение (ПО) и драйверы, поставляемые в комплекте (включая, но не ограничиваясь ПО, предустановленным на накопитель на жестких магнитных дисках изделия), внешние устройства ввода-вывода и манипуляторы.
- Чехлы, сумки, ремни, шнуры для переноски, монтажные приспособления, инструменты, документацию, прилагаемую к изделию.
- Расходные материалы и детали, подвергающиеся естественному износу.



## **Производитель не несет гарантийных обязательств в следующих случаях:**

- Истек Гарантийный срок.
- Если изделие, предназначенное для личных (бытовых, семейных) нужд, использовалось для осуществления предпринимательской деятельности, а также в иных целях, не соответствующих его прямому назначению.
- Производитель не несет ответственности за возможный материальный, моральный и иной вред, понесенный владельцем изделия и/или третьими лицами, вследствие нарушения требований руководства пользователя при использовании, несоблюдения рекомендаций по установке и обслуживанию изделия, правил подключения (короткие замыкания, возникшие также в результате воздействия несоответствующего сетевого напряжения, как на само изделие, так и на изделия, сопряженные с ним), хранении и транспортировки изделия.
- Все случаи механического повреждения: сколы, трещины, деформации, следы ударов, вмятины, замятия и др., полученные в процессе эксплуатации изделия.
- Имеются следы сторонней модификации, несанкционированного ремонта лицами, не уполномоченными для проведения таких работ. Если дефект вызван изменением конструкции или схемы изделия, подключением внешних устройств, не предусмотренных Производителем, использованием устройства, не имеющего сертификата соответствия согласно законодательству Российской Федерации.
- Если дефект изделия вызван действием непреодолимой силы (природных стихий, пожаров, наводнений, землетрясений, бытовых факторов и прочих ситуаций, не зависящих от Производителя), либо действиями третьих лиц, которые Производитель не мог предвидеть.
- Дефект вызван попаданием внутрь изделия посторонних предметов, инородных тел, веществ, жидкостей, насекомых или животных, воздействием агрессивных сред, высокой влажности, высоких температур, которые привели к полному или частичному выходу из строя изделия.
- Отсутствует или не соответствует идентификация изделия (серийный номер). Если повреждения (недостатки) вызваны воздействием вредоносного программного обеспечения; установкой, сменой или удалением паролей (кодов), приведшим к отсутствию доступа к программным ресурсам изделия, без возможности их сброса/восстановления, ввиду отсутствия предоставления данной услуги поставщиком ПО.
- Если дефекты работы вызваны несоответствием стандартам или техническим регламентам питающих, кабельных, телекоммуникационных сетей, мощности радиосигнала, в том числе из-за особенностей рельефа и других подобных внешних факторов, использования изделия на границе или вне зоны действия сети.
- Если повреждения вызваны использованием нестандартных (неоригинальных) и/или некачественных (поврежденных) расходных материалов, принадлежностей, запасных частей, элементов питания, носителей информации различных типов (включая CD, DVD диски, карты памяти, SIM-карты, картриджи).
- Если недостатки вызваны получением, установкой и использованием несовместимого контента (мелодии, графика, видео и другие файлы, приложения Java и подобные им программы).
- На ущерб, причиненный другому оборудованию, работающему в сопряжении с данным изделием.





**aceline**