

**aceline**

Руководство  
по эксплуатации

---

Осушитель воздуха  
DH-0,35MS mini

# Уважаемый покупатель!

Благодарим Вас за выбор нашей продукции.

Мы рады предложить Вам изделия и устройства, разработанные и изготовленные в соответствии с высокими требованиями к качеству, функциональности и дизайну. Перед началом эксплуатации внимательно прочитайте данное руководство, в котором содержится важная информация, касающаяся Вашей безопасности, а также рекомендации по правильному использованию продукта и уходу за ним. Позаботьтесь о сохранности настоящего руководства и используйте его в качестве справочного материала при дальнейшей эксплуатации изделия.

## Назначение устройства

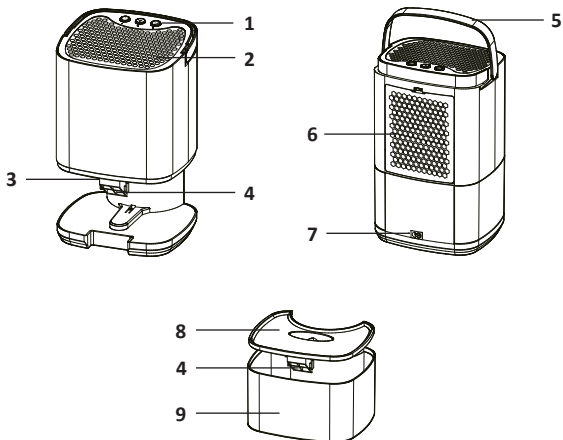
Осушитель воздуха — устройство, предназначенное для создания комфортного микроклимата в помещении путем удаления из воздуха лишней влаги.

## Меры предосторожности

- Перед подключением устройства к источнику питания убедитесь, что напряжение Вашей домашней электросети соответствует его техническим характеристикам. Подключайте устройство только к исправной, правильно заземленной розетке.
- Не устанавливайте устройство в следующих местах:
  - вблизи нагревательных приборов и источников открытого пламени;
  - в зонах, где возможно попадание на него брызг воды, масла и химических веществ;
  - в помещениях, где возможна утечка горючих газов;
  - в зонах воздействия прямых солнечных лучей;
  - вблизи ванн, душевых комнат или плавательных бассейнов;
  - в теплицах.
- Устанавливайте устройство только на устойчивую ровную поверхность.
- Отключайте устройство от сети питания, когда оно не используется, а также перед очисткой или в случае обнаружении неисправности. Всегда выключайте устройство нажатием на кнопку на панели управления, прежде чем отключать шнур питания от электросети.
- Не используйте устройство при наличии на нем видимых повреждений, а также при обнаружении повреждения шнура питания. Обратитесь в авторизованный сервисный центр с целью ремонта или замены шнура.
- Не разбирайте устройство самостоятельно во избежание поражения электрическим током и не пытайтесь модифицировать его конструкцию. Данное устройство не содержит элементов, обслуживаемых пользователем.
- Для обеспечения надежной работы компрессора не наклоняйте устройство. Устройство должно постоянно находиться в вертикальном положении, в том числе и во время транспортировки. Если устройство все же транспортировалось горизонтально, оставьте его в вертикальном положении как минимум на два часа, прежде чем включить.
- Не садитесь на устройство и не ставьте на него никакие предметы.

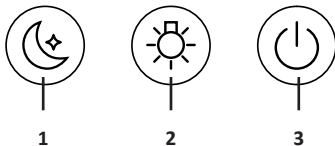
- Устройство предназначено для работы при температуре от 15 °С до 50 °С и относительной влажности от 45% до 80%.
- Не допускайте попадания воды на панель управления и во внутренние детали устройства. Если внутрь устройства попала вода, выключите устройство и отключите его от сети, обратитесь в авторизованный сервисный центр.
- Не тяните и не пытайтесь перемещать устройство за шнур. Не сгибайте и не наматывайте шнур вокруг устройства. Также не допускайте, чтобы шнур питания касался горячих поверхностей.
- Никогда не вставляйте пальцы или другие посторонние предметы в воздухозаборные или воздуховыпускные отверстия.
- Эксплуатируйте устройство только в помещениях, площадь которых соответствует рекомендуемой площади, указанной в технических характеристиках осушителя. Не используйте устройство вне помещений.
- Если устройство не используется в течение длительного времени, отключите его от электросети и слейте всю воду.
- При использовании дренажного шланга убедитесь, что он правильно подсоединен к устройству. Плохое соединение может вызвать течь.
- Не пейте и не используйте в иных целях конденсат, слитый из резервуара устройства.
- Устройство не предназначено для использования детьми и лицами с ограниченными физическими, сенсорными или умственными способностями, кроме случаев, когда над ними осуществляется контроль другими лицами, ответственными за их безопасность. Не позволяйте детям играть с устройством.
- Устройство не предназначено для использования в коммерческих целях.

## Схема устройства



1. Панель управления.
2. Воздуховыпускные отверстия.
3. Световой индикатор / подсветка.
4. Датчик уровня конденсата в резервуаре.
5. Ручка для переноски устройства.
6. Воздухозаборные отверстия.
7. Разъем шнура питания.
8. Крышка резервуара для конденсата.
9. Резервуар для конденсата.

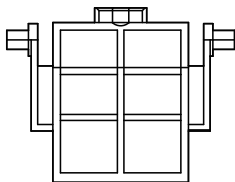
## Схема панели управления



1. Кнопка «Ночной режим».
2. Кнопка «Подсветка».
3. Кнопка «Вкл/Выкл».

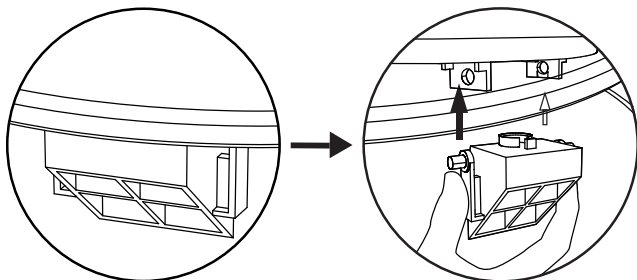
## Установка датчика уровня конденсата

Перед началом использования устройства всегда устанавливайте датчик уровня конденсата в резервуар, чтобы избежать перелива воды при эксплуатации.



Правильное положение

Установите датчик в резервуар, как показано на рисунках ниже.



## Технические характеристики

- Модель: DH-0,35MS mini.
- Торговая марка: Aceline.
- Параметры питания: 220 В ~ 50 Гц.
- Потребляемая мощность: 40 Вт.
- Объем резервуара для сбора воды: 0,9 л.
- Производительность по осушению: 350 мл/день.
- Рекомендуемая площадь помещения: 15 м<sup>2</sup>.
- Уровень шума: 47 дБ.
- Класс защиты от поражения эл. током: II.
- Тип крепления шнура питания: X.
- Степень защиты от влаги и пыли: IP44.
- Область применения: бытовое.

## Комплектация

- Устройство.
- Шнур питания.
- Руководство по эксплуатации.

# Эксплуатация

Поставьте устройство на горизонтальную поверхность перед использованием.

## Включение/выключение

Подключите устройство к сети и нажмите кнопку «Вкл/Выкл» — загорится подсветка, и устройство начнет работу. Нажмите «Вкл/Выкл» еще раз, чтобы выключить устройство и подсветку.

## Световой индикатор

Когда устройство включено, нажмите кнопку «Подсветка», чтобы включить световой индикатор — цвет подсветки будет медленно меняться. Нажимайте кнопку, чтобы выбрать желаемый цвет подсветки вручную. Нажмите и удерживайте кнопку, чтобы выключить световой индикатор.

## Ночной режим

Нажмите соответствующую кнопку на панели управления, чтобы активировать ночной режим. В данном режиме устройство будет работать тише.

Чтобы выключить режим, нажмите кнопку еще раз.

## Автоматическое отключение

Устройство оснащено датчиком уровня конденсата в резервуаре. Когда уровень воды достигнет максимального, устройство автоматически отключится, а световой индикатор будет мигать красным.

**Примечание:** если резервуар для сбора конденсата установлен неправильно, устройство не будет работать, а световой индикатор будет мигать красным.

## Уход и обслуживание

**Внимание!** Всегда отсоединяйте устройство от электросети перед чисткой или обслуживанием.

- Протирайте корпус устройства мягкой, слегка влажной тканью. Не используйте для очистки моющие вещества, а также другие химические или абразивные вещества. По окончании очистки протрите устройство насухо чистой мягкой тканью.
- Не подставляйте устройство под струю воды, так как это может привести к поражению электрическим током и поломке.
- Впускные и выпускные отверстия для воздуха легко загрязняются, регулярно очищайте их щеткой или с помощью пылесоса. Если у Вас есть домашние животные, периодически вытирайте решетки, чтобы предотвратить попадание шерсти внутрь устройства.
- Регулярно промывайте резервуар, чтобы предотвратить размножение в нем плесени, грибка и бактерий. Не мойте резервуар в посудомоечной машине.

## Возможные проблемы и их решения

| Проблема                                       | Возможная причина   | Возможное решение  |
|--|---------------------|--|
| Устройство не включается, а индикатор не горит | Отсутствует питание | Убедитесь, что устройство подключено к розетке, а розетка исправна |
|  | Неисправны контакты | Обратитесь в авторизованный сервисный центр                        |

## Правила и условия монтажа, хранения, перевозки (транспортировки), реализации и утилизации

- Устройство не требует какого-либо монтажа или постоянной фиксации.
- Хранение устройства должно производиться в упаковке в отапливаемых помещениях у изготовителя и потребителя при температуре воздуха от 5 °С до 40 °С и относительной влажности воздуха не более 80%. В помещениях не должно быть агрессивных примесей (паров кислот, щелочей), вызывающих коррозию.
- Перевозка устройства должна осуществляться в сухой среде.
- Устройство требует бережного обращения, оберегайте его от воздействия пыли, грязи, ударов, влаги, огня и т.д.
- Реализация устройства должна производиться в соответствии с местным законодательством.
- После окончания срока службы изделия его нельзя выбрасывать вместе с обычным бытовым мусором. Вместо этого оно подлежит сдаче на утилизацию в соответствующий пункт приема электрического и электронного оборудования для последующей переработки и утилизации в соответствии с федеральным или местным законодательством. Обеспечивая правильную утилизацию данного продукта, Вы помогаете сберечь природные ресурсы и предотвращаете ущерб для окружающей среды и здоровья людей, который возможен в случае ненадлежащего обращения. Более подробную информацию о пунктах приема и утилизации данного продукта можно получить в местных муниципальных органах или на предприятии по вывозу бытового мусора.
- При обнаружении неисправности устройства следует немедленно обратиться в авторизованный сервисный центр или утилизировать устройство.

## Дополнительная информация

**Изготовитель:** Шэньчжэнь Ипиньшидай Тэктолоджи Ко., Лтд.  
3-й эт., зд. 6, промпарк Хэй Синьяняньхэ, ул. Шацзин, р-н Бао Ань, г. Шэньчжэнь, Китай.

**Manufacturer:** Shenzhen Yipinshidai Technology Co., Ltd.  
3rd floor, building 6, Heyi xinlianhe Industrial Park, Shajing street, Bao An District, Shenzhen, China.

Сделано в Китае.

**Импортер в России / уполномоченное изготовителем лицо:** ООО «ДНСЛОДЖИСТИК».  
690025, Приморский край, г.о. Владивостокский, г. Владивосток, ул. Фанзавод, д. 1, каб. 15.

**Адрес электронной почты:** dns-logistic.llc@mail.dlogistix.com

Товар соответствует требованиям ТР ТС (ЕАЭС).

Внешний вид устройства, его характеристики и комплектация могут быть изменены без предварительного уведомления пользователя.

Товар изготовлен (мм.гггг): \_\_\_\_\_ V.1



## **Производитель не несет гарантийных обязательств в следующих случаях:**

- Истек Гарантийный срок.
- Если изделие, предназначенное для личных (бытовых, семейных) нужд, использовалось для осуществления предпринимательской деятельности, а также в иных целях, не соответствующих его прямому назначению.
- Производитель не несет ответственности за возможный материальный, моральный и иной вред, понесенный владельцем изделия и/или третьими лицами, вследствие нарушения требований руководства пользователя при использовании, несоблюдения рекомендаций по установке и обслуживанию изделия, правил подключения (короткие замыкания, возникшие также в результате воздействия несоответствующего сетевого напряжения, как на само изделие, так и на изделия, сопряженные с ним), хранения и транспортировки изделия.
- Все случаи механического повреждения: сколы, трещины, деформации, следы ударов, вмятины, замятия и др., полученные в процессе эксплуатации изделия.
- Имеются следы сторонней модификации, несанкционированного ремонта лицами, не уполномоченными для проведения таких работ. Если дефект вызван изменением конструкции или схемы изделия, подключением внешних устройств, не предусмотренных Производителем, использованием устройства, не имеющего сертификата соответствия согласно местному законодательству.
- Если дефект изделия вызван действием непреодолимой силы (природных стихий, пожаров, наводнений, землетрясений, бытовых факторов и прочих ситуаций, не зависящих от Производителя), либо действиями третьих лиц, которые Производитель не мог предвидеть.
- Дефект вызван попаданием внутрь изделия посторонних предметов, инородных тел, веществ, жидкостей, насекомых или животных, воздействием агрессивных сред, высокой влажности, высоких температур, которые привели к полному или частичному выходу из строя изделия.
- Отсутствует или не соответствует идентификация изделия (серийный номер). Если повреждения (недостатки) вызваны воздействием вредоносного программного обеспечения; установкой, сменой или удалением паролей (кодов), приведшим к отсутствию доступа к программным ресурсам изделия, без возможности их сброса/восстановления, ввиду отсутствия предоставления данной услуги поставщиком ПО.
- Если дефекты работы вызваны несоответствием стандартам или техническим регламентам питающих, кабельных, телекоммуникационных сетей, мощности радиосигнала, в том числе из-за особенностей рельефа и других подобных внешних факторов, использования изделия на границе или вне зоны действия сети.
- Если повреждения вызваны использованием нестандартных (неоригинальных) и/или некачественных (поврежденных) расходных материалов, принадлежностей, запасных частей, элементов питания, носителей информации различных типов (включая CD, DVD диски, карты памяти, SIM-карты, картриджи).
- Если недостатки вызваны получением, установкой и использованием несовместимого контента (мелодии, графика, видео и другие файлы, приложения Java и подобные им программы).
- На ущерб, причиненный другому оборудованию, работающему в сопряжении с данным изделием.

# Гарантийный талон

SN/IMEI: \_\_\_\_\_

Дата постановки на гарантию: \_\_\_\_\_

Производитель гарантирует бесперебойную работу устройства в течение всего гарантийного срока, а также отсутствие дефектов в материалах и сборке. Гарантийный период исчисляется с момента приобретения изделия и распространяется только на новые продукты.

В гарантийное обслуживание входит бесплатный ремонт или замена элементов, вышедших из строя не по вине потребителя в течение гарантийного срока при условии эксплуатации изделия согласно руководству пользователя. Ремонт или замена элементов производится на территории уполномоченных сервисных центров.

Срок гарантии: 12 мес.

Срок эксплуатации: 12 мес.

Актуальный список сервисных центров по адресу:

<https://www.dns-shop.ru/service-center/>

**Гарантийные обязательства и бесплатное сервисное обслуживание не распространяются на перечисленные ниже принадлежности, входящие в комплектность товара, если их замена не связана с разборкой изделия:**

- Элементы питания (батарейки) для ПДУ (Пульт дистанционного управления).
- Соединительные кабели, антенны и переходники для них, наушники, микрофоны, устройства «HANDS-FREE»; носители информации различных типов, программное обеспечение (ПО) и драйверы, поставляемые в комплекте (включая, но не ограничиваясь ПО, предустановленным на накопитель на жестких магнитных дисках изделия), внешние устройства ввода-вывода и манипуляторы.
- Чехлы, сумки, ремни, шнуры для переноски, монтажные приспособления, инструменты, документацию, прилагаемую к изделию.
- Расходные материалы и детали, подвергающиеся естественному износу.



**aceline**