

aceline

Пайдалану
бойынша нұсқаулық

Электр ұстара
SN-1000

Мазмұны

Құрылғы мақсаты	4
Сақтық шаралары	4
Құрылғы схемасы.....	5
Пайдаланушы нұсқаулығы	6
Зарядтау	6
Ұстараны пайдалану	7
Қырыну көбігін қолдану	7
Триммерді пайдалану.....	8
Қызмет көрсету және күтім.....	8
Техникалық сипаттамалары	9
Жинақталым.....	9
Монтаждау, сақтау, тасымалдау (тасу), өткізу және кәдеге жарату ережелері мен шарттары.....	10
Қосымша ақпарат	11

Құрметті сатып алушы!

Біздің өнімді таңдағаныңыз үшін алғыс айтамыз.

Біз Сізге сапалы, функционалды және жоғары талаптарға сәйкес әзірленген және жасалған өнімдер мен құрылғыларды ұсынуға қуаныштымыз. Пайдалануды бастамас бұрын, Сіздің қауіпсіздігіңізге қатысты маңызды ақпаратты, сондай-ақ өнімді дұрыс пайдалану және оған күтім жасау бойынша ұсыныстарды қамтитын осы нұсқаулықты мұқият оқып шығыңыз. Осы нұсқаулықтың сақталуына назар аударыңыз және оны өнімді одан әрі пайдалану кезінде анықтамалық материал ретінде пайдаланыңыз.

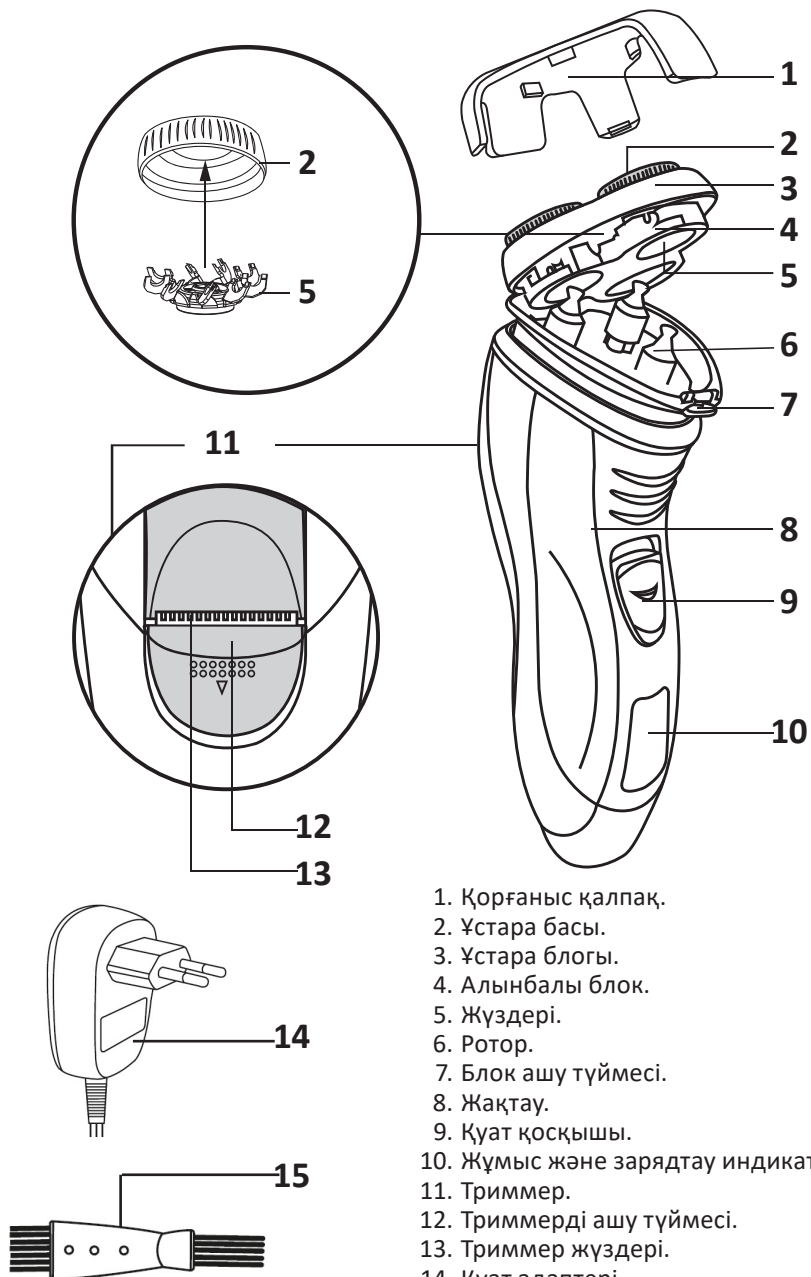
Құрылғы мақсаты

Электр ұстара — қырынуға арналған электромеханикалық құрылғы.

Сақтық шаралары

- Құрылғыны қуат көзіне қоспас бұрын, үйдегі электр жүйесінің кернеуі техникалық сипаттамаларға сәйкес келетініне көз жеткізіңіз.
- Құрылғыны және оның батареяларын төтенше температурадан қорғаңыз және оларды күшті жылу көздерінің (пештер, жылытқыштар және т.б.) жанында сақтамаңыз.
- Қырыну бастарына зақым келтірмеу үшін оларды баспаңыз.
- Құрылғыны тазалау мақсатында суға батырмаңыз.
- Құрылғының бөліктерін өзіңіз жөндеуге, реттеуге немесе ауыстыруға әрекеттенбеңіз. Жөндеу үшін уәкілетті қызмет көрсету орталығына хабарласыңыз.
- Құрылғыны тікелей күн сәулесінің астында немесе жылу көздерінің жанында зарядтамаңыз.
- Бұл құрылғы балалардың немесе физикалық, физиологиялық немесе ақыл-ой мүмкіндіктері шектеулі немесе тәжірибесі және/немесе білімі жоқ адамдардың, егер олардың қауіпсіздігіне жауапты адамның қадағалауымен немесе құрылғыны дұрыс пайдалану туралы нұсқауы болмаса, пайдалануға арналмаған.
- Балалардың құрылғымен ойнамауын қадағалаңыз.
- Құрылғыны зарядтамас бұрын оның өшірілгеніне көз жеткізіңіз.
- Ұстараны, адаптерді немесе зақымдалған кез келген басқа құрамдас бөлікті пайдаланбаңыз, себебі бұл жарақатқа әкелуі мүмкін. Адаптерді немесе кез келген басқа зақымдалған элементті ауыстыру үшін тек түпнұсқа құрамдастарды пайдаланыңыз.
- Зарядтау алдында құрылғы мен оның сымы толығымен құрғақ екеніне көз жеткізіңіз.
- Құрылғының дұрыс жұмыс істемеуі анықталса, сіз дереу уәкілетті қызмет көрсету орталығына хабарласыңыз немесе құрылғыны тастаңыз.
- Құрылғы коммерциялық мақсатта пайдалануға арналмаған.

Құрылғы схемасы

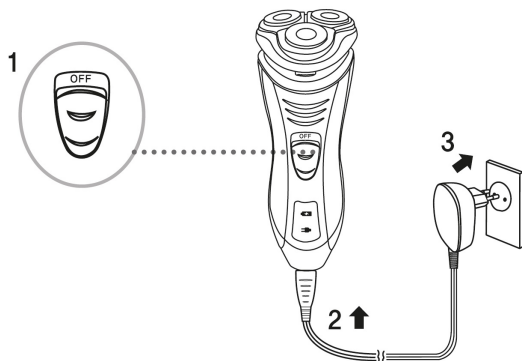


1. Қорғаныс қалпақ.
2. Ұстара басы.
3. Ұстара блогы.
4. Алынбалы блок.
5. Жүздері.
6. Ротор.
7. Блок ашу түймесі.
8. Жақтау.
9. Қуат қосқышы.
10. Жұмыс және зарядтау индикаторы.
11. Триммер.
12. Триммерді ашу түймесі.
13. Триммер жүздері.
14. Қуат адаптері.
15. Тазалау щеткасы.

Пайдаланушы нұсқаулығы

Зарядтау

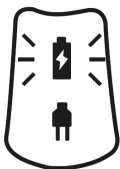
1. Қуат қосқышы «OFF» күйде екеніне көз жеткізіңіз.
2. Қуат адаптерін электр ұстарадағы сәйкес розеткаға қосыңыз.
3. Қуат адаптерін розеткаға қосыңыз.



4. Зарядтау индикаторы зарядтау кезінде жанады.



5. Жұмыс кезінде жұмыс индикаторы жанады.



Ескертпелер:

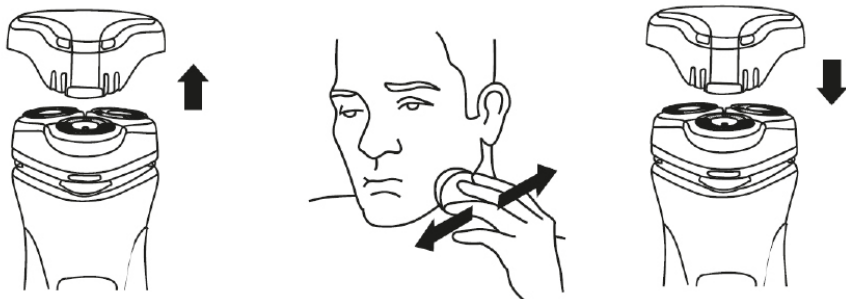
- Құрылғыны 5 °С және 35 °С аралығындағы температурада зарядтаңыз.
- Құрылғыны зарядтау уақыты 8 сағатты құрайды.
- Электр ұстараны 15 сағаттан артық зарядтамаңыз.
- Толық зарядталған кезде құрылғының жұмыс уақыты 90 минутты құрайды.

Назар аударыңыз:

- Судың немесе басқа сұйықтықтардың адаптерге тиюіне жол бермеу үшін абай болыңыз.
- Құрылғыны ваннада немесе ылғалдылығы жоғары бөлмеде зарядтамаңыз.

Ұстараны пайдалану

1. Құрылғыдан қорғаныс қақпағын алыңыз және қуат қосқышын жоғарғы күйге жылжытыңыз (жоғары — қосу, төмен — өшіру).
2. Қырыну басын терінің үстінен түзу және айналмалы қозғалыстармен жылжытыңыз.
3. Қолдануды аяқтағаннан кейін қосқышты төменге жылжытыңыз және құрылғыға қорғаныс қақпағын орнатыңыз.



Қырыну көбігін қолдану

Көбікпен қырынғаннан кейін қырыну бөлігін ағынды сумен шайыңыз.

1. Құрылғыны ашу түймесін басып, қыру бөлігін су астында шайыңыз.
2. Құрылғыны таза шүберекпен мұқият құрғатыңыз, содан кейін құрылғыны салқын, желдетілетін жерде кептіруге қалдырыңыз.



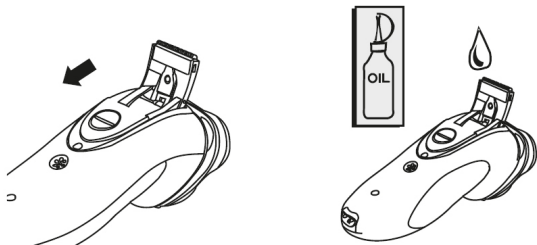
Назар аударыңыз:

- Қырыну бөлігі ашық тұрғанда суды шайқауға тырыспаңыз. Бұл құрылғыны зақымдауы мүмкін.
- Құрылғыны ыстық суға батырмаңыз.

Триммерді пайдалану

1. Құрылғының артқы жағында орналасқан қайшыны ашу түймесін басыңыз.
2. Триммерді қосыңыз.

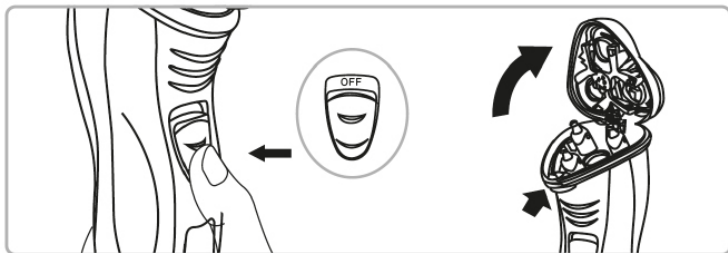
Ескерту: триммер жүздерін 2 ай сайын бір тамшы тігін машинасының майымен майлаңыз, содан кейін артық майды абайлап сүртіңіз.



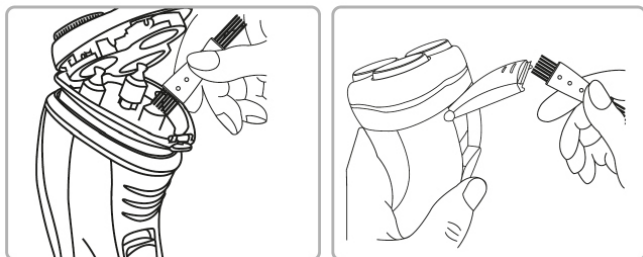
Қызмет көрсету және күтім

Үнемі тазалау қырындудың жақсы нәтижелерін қамтамасыз етеді.

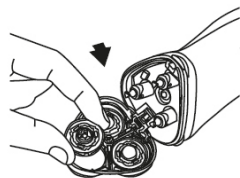
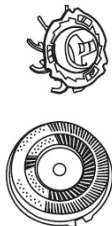
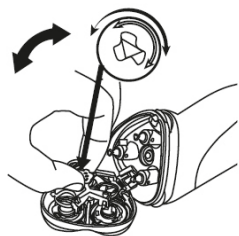
1. Тазалау алдында құрылғыны өшіріңіз, құрылғыны ашу түймесін басу арқылы қыру бөлігін ашыңыз.
2. Ұстараны және қайшыны тазалау үшін тазалау щеткасын пайдаланыңыз.



3. Ұстара жүздері мен бастарын 2 ай сайын тазалаңыз. Бекіту кронштейнін көрсеткі бағытында бұрап, алынбалы бөлікті алыңыз. Қырыну басын жүзінен ажыратып, щеткамен тазалаңыз.



4. Тазалаудан кейін құрылғының барлық бөліктерін қайта орнатыңыз.



Техникалық сипаттамалары

- Үлгісі: SN-1000.
- Сауда белгісі: Aceline.
- Адаптердің қуат параметрлері: АС 220–240 В, 50 Гц.
- Ұстараның қуат параметрлері: DC 3 В / 300 мА.
- Батарея: Ni-MH 600 мА·сағ * 2 дана.
- Айналмалы қырыну жүйесі.
- Қырыну түрі: құрғақ/дымқыл.
- Шаш бөлімі.
- Шаш триммері.
- Қалқымалы бастар.
- Қырыну бастарының саны: 3.
- Шашыраудан қорғау: IPX4.
- Автономды жұмыс уақыты: 90 минут.
- Батареяны зарядтау уақыты: 8 сағат.
- Қолдану аясы: тұрмыстық.

Жинақталым

- Электр ұстара.
- Қуат адаптері.
- Тазалау щеткасы.
- Қорғаныс қалпағы.
- Пайдалану бойынша нұсқаулық.

Монтаждау, сақтау, тасымалдау (тасу), өткізу және кәдеге жарату ережелері мен шарттары

- Құрылғы қандай да болмасын монтаждауды немесе бекітуді талап етпейді.
- Құрылғыны қаптамада, өндірушінің және тұтынушының жылытылатын үй-жайларында ауаның 5 және 40 °С аралығындағы температурада және ауаның 80%-дан аспайтын салыстырмалы ылғалдылығында сақтау керек. Үй-жайда жемірілуді тудыратын жегі қоспалар (қышқылдардың, сілтілердің булары) болмауы тиіс.
- Құрылғының тасымалдануы құрғақ ортада жүзеге асырылуы тиіс.
- Құрылғы ұқыпты өңдеуді талап етеді, оны шаң, кір, соққы, ылғал, от және т.б. әсерінен қорғаңыз.
- Құрылғыны сату жергілікті заңнамасына сәйкес жүргізілуі керек.
- Бұйымның қызмет ету мерзімі аяқталғаннан кейін оны қарапайым тұрмыстық қоқыспен бірге тастауға болмайды. Оның орнына, ол федералды немесе жергілікті заңнамаға сәйкес қайта өңдеу және қайта өңдеу үшін электрлік және электронды жабдықты тиісті қабылдау бекетіне қайта өңдеуге жіберіледі. Осы бұйымды дұрыс жоюды қамтамасыз ете отырып, сіз табиғи ресурстарды үнемдеуге және қоршаған ортаға және адамдардың денсаулығына зиян келтірмеуге көмектесесіз. Бұл бұйымды қабылдау және жою бекеттері туралы қосымша ақпаратты жергілікті муниципалды органдардан немесе тұрмыстық қалдықтарды шығаратын кәсіпорынан алуға болады.
- Құрылғының ақаулығы анықталған жағдайда, тез арада авторландырылған сервистік орталыққа хабарласу немесе құрылғыны кәдеге жарату керек.
- Құрылғымен бірге берілген батареяның қызмет ету мерзімі аяқталғанда, оны басқа тұрмыстық қалдықтармен бірге тастамаңыз. Қалдықтарды бақылаусыз тастау нәтижесінде қоршаған ортаға ықтимал зиянның алдын алу үшін құрылғы мен батареяны қоқысты жоюдың жергілікті ережелеріне сәйкес тастаңыз.

Қосымша ақпарат

Өндіруші: Нинбо ХОФОРД Электрикал Эпплайнсиз Ко., Лтд.
№26, Жуху батыстас жолы, Сымэнь тас жолы, Сымэнь, Юйяо қ., Чжэцзян пров., Қытай.

Қытайда жасалған.

Импортер / юр. лицо, принимающее претензии в Республике Казахстан:
ТОО «ДНС КАЗАХСТАН», г. Астана, р-н Сарыарқа, пр-т Сарыарқа, зд. 12, Республика Казахстан.

Импорттаушы / Қазақстан Республикасында талаптар қабылдайтын заңды тұлға: «DNS QAZAQSTAN (ДНС КАЗАХСТАН)» ЖШС, Астана қ-ы, Сарыарқа ауданы, Сарыарқа д-лы, 12 ғ-т, Қазақстан Республикасы.

Адрес электронной почты / электронды пошта мекен-жайы: info@dns-shop.kz

Тауар КО ТР (ЕАЭО) талаптарына сәйкес келеді.

Өнімнің сапасын жақсарту үшін ерекшеліктер, өнім туралы ақпарат және оның сыртқы түрі пайдаланушыға алдын ала ескертусіз өзгертілуі мүмкін.



Өндіріс күні пайдаланушы нұсқаулығының орыс тіліндегі нұсқасында көрсетілген_V.3

Кепілдік талоны

SN/IMEI: _____

Кепілдікке қойылған күні: _____

Өндіруші бүкіл кепілдік мерзімі ішінде құрылғының үздіксіз жұмыс істеуіне, сондай-ақ материалдар мен жинақтарда ақаулардың болмауына кепілдік береді. Кепілдік кезеңі бұйымды сатып алған сәттен басталады және тек қана жаңа өнімдерге қолданылады.

Кепілдік қызмет көрсетуге пайдаланушы нұсқаулығына сәйкес бұйымды пайдалану шартымен кепілдік мерзімі ішінде тұтынушының кесірінен істен шықпаған элементтерді тегін жөндеу немесе ауыстыру кіреді. Элементтерді жөндеу немесе ауыстыру уәкілетті сервистік орталықтардың аумағында жүргізіледі.

Кепілдік мерзімі: 36 ай.

Пайдалану мерзімі: 36 ай.

Сервистік орталықтардың өзекті тізімі келесі мекенжай бойынша:

<https://www.dns-shop.kz/service-center/>

Кепілдік міндеттемелер және тегін сервистік қызмет көрсету, егер оларды ауыстыру бұйымды бөлшектеуге байланысты болмаса, тауардың жиынтықтылығына кіретін, төменде аталған керек-жарақтарға қолданылмайды:

- ҚБП (Қашықтан басқару пультіне) арналған қуат элементтері (батареялар).
- Жалғағыш кәбілдер, антенналар және оларға арналған жалғастырғыш тетіктер, құлаққаптар, микрофондар, «HANDS-FREE» құрылғылары; жиынтықта жеткізілетін әртүрлі типтегі ақпарат тасымалдағыштар, бағдарламалық құрал (БҚ) және драйверлер (бұйымның қатты магниттік дискілердегі жинақтағышқа алдын ала орнатылған БҚ-ны қоса алғанда, бірақ онымен шектелмей), сыртқы енгізу-шығару құрылғылары және манипуляторлар.
- Қаптар, сөмкелер, белдіктер, тасымалдауға арналған баулар, монтаждық керек-жарақтар, құрал-саймандар, бұйымға қоса берілетін құжаттама.
- Табиғи тозуға ұшырайтын шығын материалдары мен бөлшектер.



Өндіруші келесі жағдайларда кепілдік міндеттемелерге ие болмайды:

- Кепілдік мерзімі аяқталды.
- Егер жеке (тұрмыстық, отбасылық) қажеттіліктерге арналған бұйым кәсіпкерлік қызметті жүзеге асыру үшін, сондай-ақ оның тікелей міндетіне сәйкес келмейтін басқа мақсаттарда пайдаланылған болса.
- Өндіруші бұйымды пайдалану кезінде пайдаланушы нұсқаулығының талаптарын бұзу, бұйымды орнату және оған қызмет көрсету жөніндегі ұсынымдарды, қосу ережелерін (бұйымның өзіне де, онымен байланысты бұйымдарға да сәйкес келмейтін желілік кернеудің әсері нәтижесінде туындаған қысқа тұйықталулар), бұйымды сақтау және тасымалдау кезінде өнім иесі және/немесе үшінші тұлғалар шеккен ықтимал материалдық, моральдық және өзге де зиян үшін жауапты болмайды.
- Механикалық зақымданудың барлық жағдайлары: өнімді пайдалану кезінде алынған сызаттар, жарықтар, деформациялар, соққы іздері, майысулар, кептелістер және т.б.
- Түрлендірулерді, рұқсат етілмеген жөндеулерді осындай жұмыстарды жүргізуге уәкілетті емес адамдар жүргізген жағдайлар. Егер ақаулық конструкцияны немесе бұйымның схемасын өзгерту, Өндіруші қарастырмаған сыртқы құрылғыларды қосу, Қазақстан Республикасының заңнамасына сай сәйкестік сертификаты жоқ құрылғыны пайдалану салдарынан туындаған болса.
- Егер бұйымның ақауы еңсерілмейтін күштің әсерінен (табиғи элементтер, өрт, су тасқыны, жер сілкінісі, тұрмыстық факторлар және Өндірушіге тәуелді емес басқа жағдайлар) немесе Өндіруші болжай алмаған үшінші тұлғалардың әрекеттерінен туындаса. Бұйымның толық немесе ішінара істен шығуына алып келген бұйымның ішіне бөгде заттардың, өзге денелердің, заттектердің, сұйықтықтардың, жәндіктердің немесе жануарлардың түсуінен, агрессивті ортаның әсерінен, жоғары ылғалдылықтан, жоғары температуралардан туындаған ақау.
- Бұйымды сәйкестендіру (сериялық нөмірі) жоқ немесе сәйкес келмейді. Егер зақымданулар (кемшіліктер) зиянды бағдарламалық қамтаманың; БҚ ұсынушысының осы қызметті ұсынбауына байланысты мүмкіндігінсіз бұйымның бағдарламалық ресурстарына қолжетімділіктің болмауына әкеп соққан құпиясөздерді (кодтарды) оларды жинау/қалпына келтіру мүмкіндігінсіз орнату, ауыстыру немесе жою әсерінен туындаса.
- Егер жұмыстың ақаулықтары қуат беруші, кәбілдік, телекоммуникациялық желілердің, радиосигнал қуатының стандарттарға немесе техникалық регламенттеріне сәйкес келмеуінен, оның ішінде бедер ерекшеліктерінен және басқа да осыған ұқсас сыртқы факторлардан, бұйымның желі әрекет ететін шекарада немесе аймақтан тыс жерде пайдаланылуынан туындаған болса.
- Егер зақымданулар стандартты емес (түпнұсқалық емес) және/немесе сапасыз (зақымданған) шығыс материалдарын, керек-жарақтарды, қосалқы бөлшектерді, қуат беру элементтерін, әртүрлі үлгідегі ақпарат тасымалдағыштарды (CD, DVD дискілерді, жад карталарын, SIM карталарын, картридждерді қоса алғанда) пайдаланудан туындаса.
- Егер кемшіліктер үйлесімсіз контентті (әуендерді, графиканы, бейне және басқа файлдарды, Java қосымшаларын және оларға ұқсас бағдарламаларды) алуға, орнатуға және пайдалануға байланысты туындаған болса.
- Осы бұйыммен жанасып жұмыс істейтін басқа жабдыққа келтірілген залалға.



aceline