

aceline

Руководство
по эксплуатации

Электробритва
SN-1000

Содержание

Назначение устройства	4
Меры предосторожности	4
Схема устройства	5
Инструкция по эксплуатации.....	6
Зарядка.....	6
Использование бритвы.....	7
Использование пены для бритья	7
Использование триммера.....	8
Обслуживание и уход	8
Технические характеристики	9
Комплектация	9
Правила и условия монтажа, хранения, перевозки (транспортировки), реализации и утилизации	10
Дополнительная информация	11

Уважаемый покупатель!

Благодарим Вас за выбор нашей продукции.

Мы рады предложить Вам изделия и устройства, разработанные и изготовленные в соответствии с высокими требованиями к качеству, функциональности и дизайну. Перед началом эксплуатации внимательно прочитайте данное руководство, в котором содержится важная информация, касающаяся Вашей безопасности, а также рекомендации по правильному использованию продукта и уходу за ним. Позаботьтесь о сохранности настоящего руководства и используйте его в качестве справочного материала при дальнейшей эксплуатации изделия.

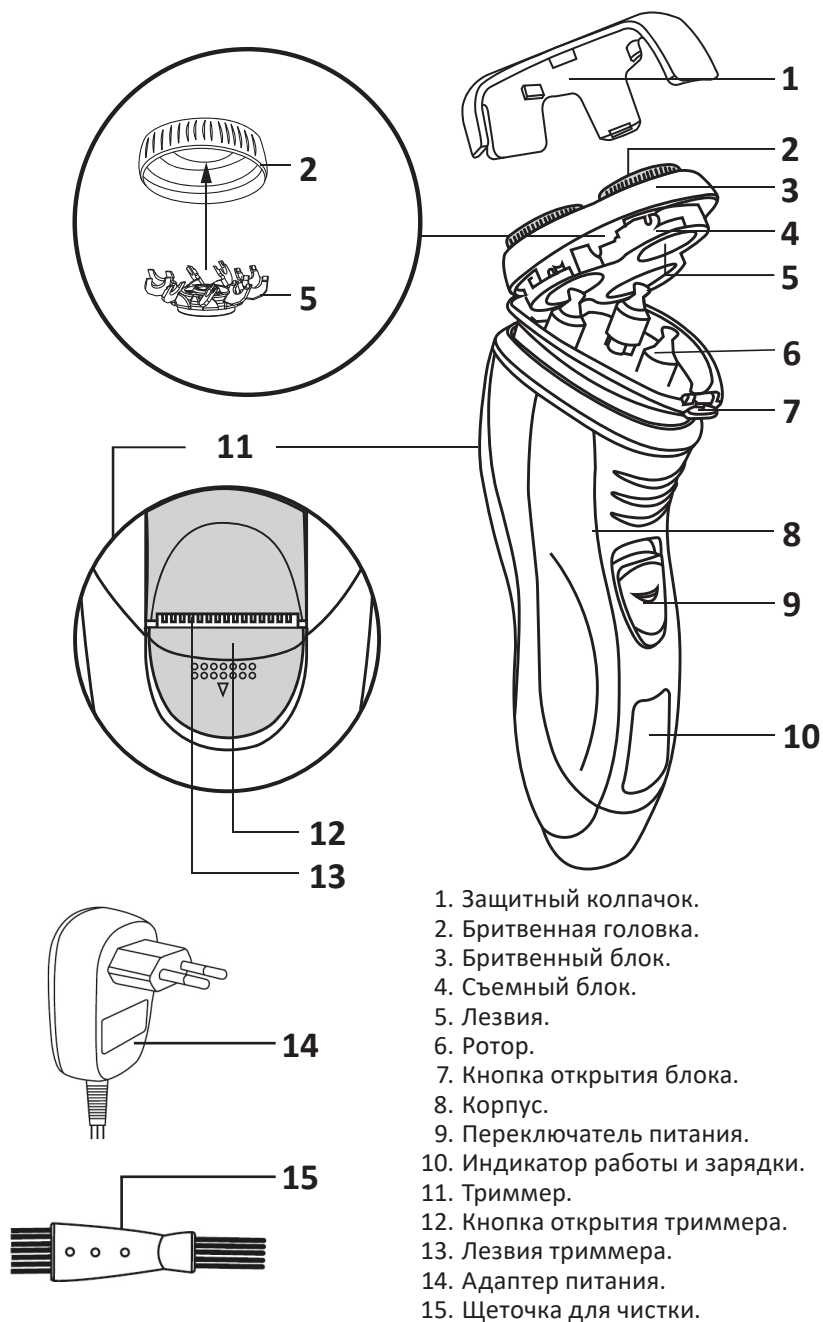
Назначение устройства

Электробритва является электромеханическим устройством, предназначенным для бритья.

Меры предосторожности

- Перед подключением устройства к источнику питания убедитесь, что напряжение Вашей домашней электросети соответствует техническим характеристикам.
- Оберегайте устройство и его батареи от воздействия экстремальных температур, не храните их вблизи мощных источников жара (печи, обогреватели и т.д.).
- Не надавливайте на бритвенные головки во избежание их повреждения.
- Не погружайте устройство в воду с целью очистки.
- Не пытайтесь самостоятельно ремонтировать, настраивать или заменять части устройства. Для ремонта обращайтесь в авторизованный сервисный центр.
- Не заряжайте устройство под прямыми солнечными лучами или вблизи источников тепла.
- Устройство не предназначено для использования детьми, а также лицами с ограниченными физическими, физиологическими или умственными способностями, или отсутствием опыта и/или знаний, кроме случаев, когда лицо, ответственное за их безопасность, контролирует их действия или дает указания о правильном использовании данного устройства.
- Следите за тем, чтобы дети не играли с устройством.
- Перед тем, как установить устройство на зарядку, убедитесь, что оно находится в выключенном состоянии.
- Запрещается использовать бритву, адаптер и любой другой компонент при наличии повреждений, так как это может привести к травме. Для замены адаптера или любого другого поврежденного элемента используйте только оригинальные компоненты.
- Перед зарядкой убедитесь, что устройство и его провод полностью сухие.
- При обнаружении неисправности устройства следует немедленно обратиться в авторизованный сервисный центр или утилизировать устройство.
- Устройство не предназначено для использования в коммерческих целях.

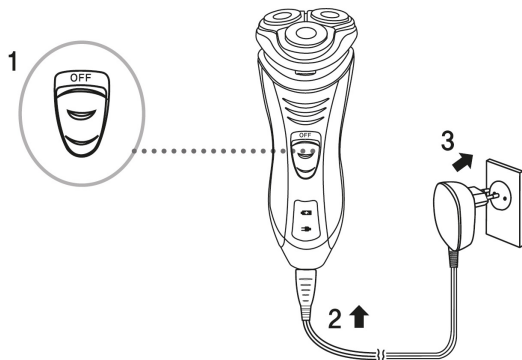
Схема устройства



Инструкция по эксплуатации

Зарядка

1. Убедитесь, что переключатель питания находится в положении «OFF».
2. Подключите адаптер питания к соответствующему разъему на электробритве.
3. Подключите адаптер питания к розетке.



4. Во время зарядки горит индикатор зарядки.



5. Во время работы горит индикатор работы.



Примечания

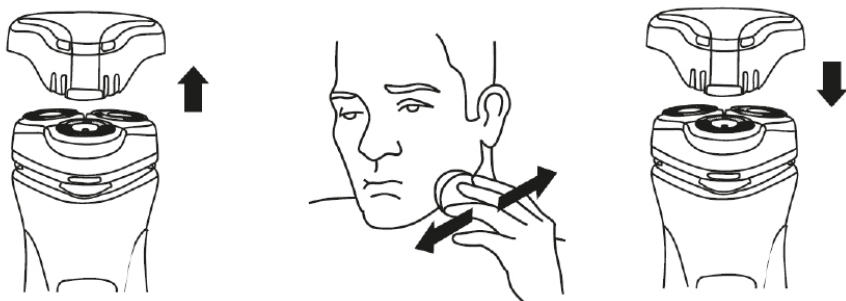
- Заряжайте устройство при температуре от 5 °C до 35 °C.
- Время зарядки устройства — 8 часов.
- Не заряжайте электробритву дольше 15 часов.
- Время работы устройства при полном заряде — 60 минут.

Внимание!

- Следите за тем, чтобы вода и другие жидкости не попадали на адаптер.
- Не заряжайте устройство в ванной или в помещении с высокой влажностью.

Использование бритвы

1. Снимите защитный колпачок с устройства и переведите переключатель питания в верхнее положение (вверх — включить, вниз — выключить).
2. Перемещайте бритвенную головку по коже, совершая прямые и круговые движения.
3. По окончании использования переведите переключатель в нижнее положение и установите защитный колпачок на устройство.



Использование пены для бритья

После бритья с использованием пены необходимо промыть бритвенный блок под проточной водой.

1. Нажмите на кнопку открытия блока и промойте бритвенный блок под водой.
2. Тщательно вытрите блок чистой тканью, после чего оставьте устройство сохнуть в прохладном проветриваемом месте.



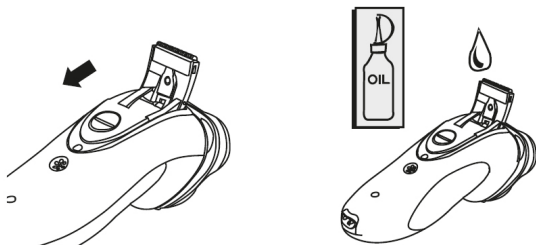
Внимание!

- Не пытайтесь стряхнуть воду, когда открыт бритвенный блок. Это может привести к повреждению блока.
- Не замачивайте устройство в горячей воде.

Использование триммера

1. Нажмите на кнопку открытия триммера, которая находится на задней части устройства.
2. Включите триммер.

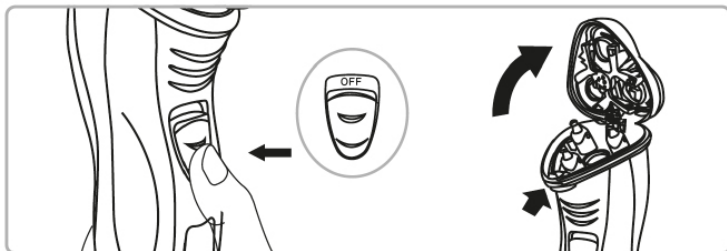
Примечание: смазывайте лезвия триммера каждые 2 месяца каплей масла для швейных машин, после чего тщательно вытрите излишки масла.



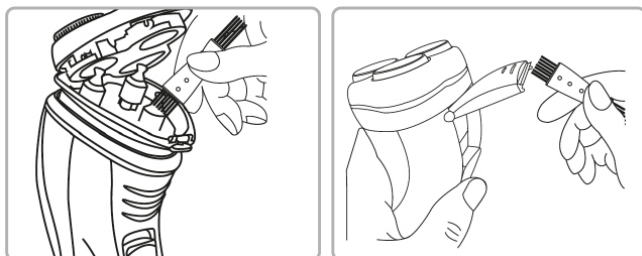
Обслуживание и уход

Регулярная очистка обеспечивает лучшие результаты бритья.

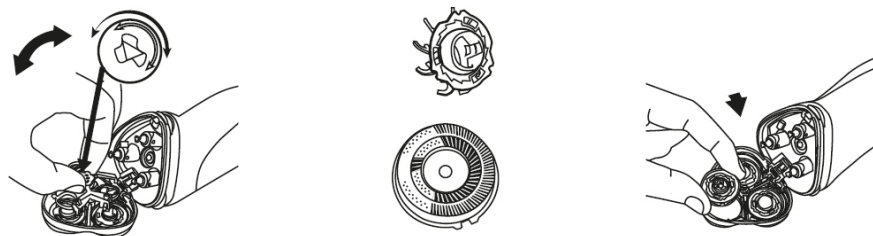
1. Перед очисткой выключите устройство, откройте бритвенный блок, нажав на кнопку открытия блока.
2. С помощью щеточки для чистки очистите бритву и триммер.



3. Очищайте лезвия и головки бритвы каждые 2 месяца. Поверните крепежную скобу в направлении стрелки и извлеките съемный блок. Отсоедините бритвенную головку от лезвия и очистите с помощью щеточки.



4. После чистки установите все детали устройства обратно.



Технические характеристики

- Модель: SN-1000.
- Торговая марка: Aceline.
- Параметры питания адаптера: AC 220–240 В, 50 Гц.
- Параметры питания бритвы: DC 3 В / 300 мА.
- Батарея: Ni-MH 600 мА·ч * 2 шт.
- Роторная система бритья.
- Тип бритья: сухой/влажный.
- Отсек для волос.
- Триммер для волос.
- Плавающие головки.
- Количество бритвенных головок: 3.
- Защита от брызг: IPX4.
- Время автономной работы: 60 минут.
- Время зарядки батареи: 8 часов.
- Область применения: бытовое.

Комплектация

- Электробритва.
- Адаптер питания.
- Щеточка для чистки.
- Защитный колпачок.
- Руководство по эксплуатации.

Правила и условия монтажа, хранения, перевозки (транспортировки), реализации и утилизации

- Устройство не требует какого-либо монтажа или постоянной фиксации.
- Хранение устройства должно производиться в упаковке в отапливаемых помещениях у изготовителя и потребителя при температуре воздуха от 5 °С до 40 °С и относительной влажности воздуха не более 80%. В помещениях не должно быть агрессивных примесей (паров кислот, щелочей), вызывающих коррозию.
- Перевозка устройства должна осуществляться в сухой среде.
- Устройство требует бережного обращения, оберегайте его от воздействия пыли, грязи, ударов, влаги, огня и т.д.
- Реализация устройства должна производиться в соответствии с местным законодательством.
- После окончания срока службы изделия его нельзя выбрасывать вместе с обычным бытовым мусором. Вместо этого оно подлежит сдаче на утилизацию в соответствующий пункт приема электрического и электронного оборудования для последующей переработки и утилизации в соответствии с федеральным или местным законодательством. Обеспечивая правильную утилизацию данного продукта, вы помогаете сберечь природные ресурсы и предотвращаете ущерб для окружающей среды и здоровья людей, который возможен в случае ненадлежащего обращения. Более подробную информацию о пунктах приема и утилизации данного продукта можно получить в местных муниципальных органах или на предприятии по вывозу бытового мусора.
- При обнаружении неисправности устройства следует немедленно обратиться в авторизованный сервисный центр или утилизировать устройство.
- По окончании срока службы батареи, входящей в комплект устройства, не выбрасывайте её вместе с остальными бытовыми отходами. Утилизация устройства и батареи должна быть осуществлена согласно местным нормам и правилам по переработке отходов, чтобы предотвратить нанесение потенциального вреда окружающей среде в результате неконтролируемого выброса отходов.

Дополнительная информация

Изготовитель: НИНБО ХОФОРД ЭЛЕКТРИКАЛ ЭППЛАЙЕНСИЗ КО., ЛТД.
Западное шоссе Жуху №26, Сымэнь, г. Юйяо, пров. Чжэцзян, Китай.

Manufacturer: NINGBO HOFORD ELECTRICAL APPLIANCES CO., LTD.
NO. 26 RUNDU WEST ROAD, SIMEN TOWN, YUYAO CITY, ZHEJIANG PROVINCE, CHINA.
Сделано в Китае.

Импортер в России: ООО «ДНС Ритейл».
690068, Россия, Приморский край, г. Владивосток, проспект 100-летия
Владивостока, дом 155, корпус 3, офис 5.

Адрес электронной почты: dnsretail@mail.dlogistix.com.

Уполномоченное изготовителем лицо: ООО «Атлас».
690068, Россия, Приморский край, г. Владивосток, проспект 100-летия
Владивостока, дом 155, корпус 3, офис 5.

Адрес электронной почты: atlas.llc@mail.dlogistix.com.

Товар соответствует требованиям ТР ТС (ЕАЭС).

Спецификации, информация о продукте и его внешний вид могут быть изменены без предварительного уведомления пользователя в целях улучшения качества нашей продукции.



Товар изготовлен (мм.гггг): _____ V.3

Гарантийный талон

SN/IMEI: _____

Дата постановки на гарантию: _____

Производитель гарантирует бесперебойную работу устройства в течение всего гарантийного срока, а также отсутствие дефектов в материалах и сборке. Гарантийный период исчисляется с момента приобретения изделия и распространяется только на новые продукты.

В гарантийное обслуживание входит бесплатный ремонт или замена элементов, вышедших из строя не по вине потребителя в течение гарантийного срока при условии эксплуатации изделия согласно руководству пользователя. Ремонт или замена элементов производится на территории уполномоченных сервисных центров.

Срок гарантии: 36 мес.

Срок эксплуатации: 36 мес.

Актуальный список сервисных центров по адресу:

<https://www.dns-shop.ru/service-center/>

Гарантийные обязательства и бесплатное сервисное обслуживание не распространяются на перечисленные ниже принадлежности, входящие в комплектность товара, если их замена не связана с разборкой изделия:

- Элементы питания (батарейки) для ПДУ (Пульт дистанционного управления).
- Соединительные кабели, антенны и переходники для них, наушники, микрофоны, устройства «HANDS-FREE»; носители информации различных типов, программное обеспечение (ПО) и драйверы, поставляемые в комплекте (включая, но не ограничиваясь ПО, предустановленным на накопитель на жестких магнитных дисках изделия), внешние устройства ввода-вывода и манипуляторы.
- Чехлы, сумки, ремни, шнуры для переноски, монтажные приспособления, инструменты, документацию, прилагаемую к изделию.
- Расходные материалы и детали, подвергающиеся естественному износу.



Производитель не несет гарантийных обязательств в следующих случаях:

- Истек Гарантийный срок.
- Если изделие, предназначенное для личных (бытовых, семейных) нужд, использовалось для осуществления предпринимательской деятельности, а также в иных целях, не соответствующих его прямому назначению.
- Производитель не несет ответственности за возможный материальный, моральный и иной вред, понесенный владельцем изделия и/или третьими лицами, вследствие нарушения требований руководства пользователя при использовании, несоблюдения рекомендаций по установке и обслуживанию изделия, правил подключения (короткие замыкания, возникшие также в результате воздействия несоответствующего сетевого напряжения, как на само изделие, так и на изделия, сопряженные с ним), хранении и транспортировки изделия.
- Все случаи механического повреждения: сколы, трещины, деформации, следы ударов, вмятины, замятия и др., полученные в процессе эксплуатации изделия.
- Имеются следы сторонней модификации, несанкционированного ремонта лицами, не уполномоченными для проведения таких работ. Если дефект вызван изменением конструкции или схемы изделия, подключением внешних устройств, не предусмотренных Производителем, использованием устройства, не имеющего сертификата соответствия согласно местному законодательству.
- Если дефект изделия вызван действием непреодолимой силы (природных стихий, пожаров, наводнений, землетрясений, бытовых факторов и прочих ситуаций, не зависящих от Производителя), либо действиями третьих лиц, которые Производитель не мог предвидеть.
- Дефект вызван попаданием внутрь изделия посторонних предметов, инородных тел, веществ, жидкостей, насекомых или животных, воздействием агрессивных сред, высокой влажности, высоких температур, которые привели к полному или частичному выходу из строя изделия.
- Отсутствует или не соответствует идентификация изделия (серийный номер). Если повреждения (недостатки) вызваны воздействием вредоносного программного обеспечения; установкой, сменой или удалением паролей (кодов), приведшим к отсутствию доступа к программным ресурсам изделия, без возможности их сброса/восстановления, ввиду отсутствия предоставления данной услуги поставщиком ПО.
- Если дефекты работы вызваны несоответствием стандартам или техническим регламентам питающих, кабельных, телекоммуникационных сетей, мощности радиосигнала, в том числе из-за особенностей рельефа и других подобных внешних факторов, использования изделия на границе или вне зоны действия сети.
- Если повреждения вызваны использованием нестандартных (неоригинальных) и/или некачественных (поврежденных) расходных материалов, принадлежностей, запасных частей, элементов питания, носителей информации различных типов (включая CD, DVD диски, карты памяти, SIM-карты, картриджи).
- Если недостатки вызваны получением, установкой и использованием несовместимого контента (мелодии, графика, видео и другие файлы, приложения Java и подобные им программы).
- На ущерб, причиненный другому оборудованию, работающему в сопряжении с данным изделием.



aceline