

Пайдалану бойынша нұсқаулық

Портативті аудио жүйесі
All-in-One Fiero Emotion 200
FR1000

Fiero

Мазмұны

| | |
|---|-----------|
| Құрылғы мақсаты | 3 |
| Сақтық шаралары | 3 |
| Аккумуляторлы батареямен жұмыс бойынша ұсыныстар (Li-pol/Li-ion) | 4 |
| АКБ-ның табиғи тозуы | 4 |
| Басқару панелінің схемасы | 6 |
| Артқы панель схемасы | 7 |
| Қашықтықтан басқару пульті | 8 |
| Пайдалану бойынша нұсқаулық | 9 |
| Қолдануға дайындық | 9 |
| Құрылғының жұмыс режимдері..... | 10 |
| Сыртқы тасымалдаушыдан ойнату | 10 |
| Радио режимі | 11 |
| Bluetooth режимі..... | 11 |
| Аудио кәбіл арқылы қосылу..... | 11 |
| Микрофонды/гитараны қосу | 11 |
| TWS режимі | 12 |
| Техникалық сипаттамалары | 12 |
| Жинақталым | 13 |
| Ықтимал проблемалар және олардың шешімі | 13 |
| Монтаждау, сақтау, тасымалдау (тасу), өткізу және кәдеге жарату ережелері мен шарттары | 14 |
| Қосымша ақпарат | 15 |

Құрметті сатып алушы!

Біздің өнімді таңдағаныңыз үшін алғыс айтамыз.

Біз Сізге сапалы, функционалды және жоғары талаптарға сәйкес әзірленген және жасалған өнімдер мен құрылғыларды ұсынуға қуаныштымыз. Пайдалануды бастамас бұрын, Сіздің қауіпсіздігіңізге қатысты маңызды ақпаратты, сондай-ақ өнімді дұрыс пайдалану және оған күтім жасау бойынша ұсыныстарды қамтитын осы нұсқаулықты мұқият оқып шығыңыз. Осы Нұсқаулықтың сақталуына назар аударыңыз және оны өнімді одан әрі пайдалану кезінде анықтамалық материал ретінде пайдаланыңыз.

Құрылғы мақсаты

Портативті аудио жүйе музыканы, соның ішінде қабырға розеткасына қолы жоқ жерлерде ойнауға арналған.

Сақтық шаралары

- Бұл құрылғыны жылу көздеріне және қыздыру элементтеріне жақын жерге орнатпаңыз.
- Құрылғыны ылғалдан, жаңбырдан және тікелей күн сәулесінен алыс ұстаңыз.
- Құрылғыны суға батырмаңыз және бұл құрылғыны су көздеріне жақын жерде пайдаланбаңыз. Құрылғының корпусына су кірсе, дереу қызмет көрсету орталығына хабарласыңыз.
- Құрылғыны құлаудан, соққыдан, соққылардан қорғаңыз.
- Құрылғыға зақым келтірмеу және пайдаланушының денсаулығына зиян келтірмеу үшін құрылғыны корпусының ішіне бөгде заттардың түсуінен қорғаңыз.
- Ашық от көздерін құрылғының жанына немесе оның корпусына тікелей қоймаңыз.
- Құрылғыны тұрақсыз немесе тегіс емес беттерге қоймаңыз.
- Құрылғымен білікті емес манипуляциялар (модификациялар, жөндеулер және т.б.) құрылғыға және сіздің денсаулығыңызға зиян келтіруі мүмкін. Бұл құрылғыда пайдаланушы қызмет көрсететін ішкі құрылғылар жоқ.
- Құрылғының дұрыс жұмыс істеуін қамтамасыз ететін желдету саңылауларын жабудан аулақ болыңыз. Құрылғыны жұмсақ беттерге (диван, кресло, кілем және т.б.) қойғанда ауа айналымын қамтамасыз етіңіз.
- Тек түпнұсқа керек-жарақтарды пайдаланыңыз.
- Құрылғы құлап кетсе немесе көзге көрінетін зақымдар болса, оны пайдаланбаңыз. Қызмет көрсету орталығына хабарласыңыз.
- Құрылғыны күту үшін бензинді, аэрозольдарды, спирттерді, еріткіштерді және т.б. пайдаланбаңыз, өйткені олар оның құрамдас бөліктерін, сондай-ақ боялған бетін зақымдауы мүмкін. Құрылғыны тазалау үшін тек жұмсақ, құрғақ (немесе сәл дымқыл) шүберекті пайдаланыңыз.
- Музыканы жоғары дыбыспен тыңдау есту қабілетіңізге зақым келтіруі мүмкін.

- Құрылғы балалардың және дене, сенсорлық немесе ақыл-ой қабілеті шектеулі адамдардың пайдалануына арналмаған, олардың қауіпсіздігіне жауапты адамдардың бақылауы жүзеге асырылатын жағдайлардан басқа. Балаларға құрылғымен ойнауға рұқсат бермеңіз.
- Құрылғы коммерциялық мақсатта пайдалануға арналмаған.

Аккумуляторлы батареямен жұмыс бойынша ұсыныстар (Li-pol/Li-ion)

АКБ-ның табиғи тозуы

Құрылғыны ұзақ сақтау және пайдалану кезінде аккумулятор (бұдан әрі «АКБ» деп аталады) заряды мен сыйымдылығын жоғалтуға бейім. Құрылғыны пайдалану кезеңінде 300 зарядтау-разряд циклінен кейін (құрылғыны пайдаланудың шамамен бір жылы) АКБ сыйымдылығы номиналдыдан 80% дейін төмендеуі мүмкін деп күтуге болады. 400 зарядтау-разряд циклінен кейін АКБ-ның сыйымдылығын номиналды сыйымдылықтың 60%-на дейін азайтуға болады. Белгіленген шектерде және уақыт кезеңдерінде сыйымдылықтың ішінара төмендеуі АКБ-ның табиғи тозуы болып табылады, бұл ақаулық емес.

АКБ құрылғыдан бөлек сақталса да зарядын жоғалтады. Өздігінен разряд айына шамамен 5% құрайды. АКБ құрылымы бойынша қысқа мерзімді және олар жұмыс істейтініне немесе пайдаланбағанына қарамастан үнемі тозып отырады. Бұл деградация неғұрлым қарқынды болса, соғұрлым жоғары температура және зарядтың мәні «оңтайлыдан» (қауіпсіздік тұрғысынан) 40% тең деп есептеледі. Басқаша айтқанда, егер АКБ пайдаланылмаса, зарядты 40–50% деңгейінде ұстау мағынасы бар.

Тек түпнұсқа зарядтау құрылғысын пайдаланыңыз

Аккумуляторлы батарея зарядтау-разрядтау мүмкіндігі оған орнатылған контроллер арқылы басқарылады. Бұл бастапқы жинаққа кірмейтін сыртқы зарядтағыштардағы мәжбүрлі «жылдам зарядтау» режимдеріне өте қарсы, өйткені зарядтау және разряд токтары шектеулі.

Аккумуляторлы батареяда «жад эффектісі» деп аталатын нәрсе жоқ. АКБ зарядтауды/разрядтауды кез келген заряд деңгейінен бастауға болады. Көптеген құрылғыларда зарядтау-разряд дәрежесінде шектеулер бар — контроллер, мысалы, заряд 90% асқан болса, батареяны зарядтауға рұқсат бермеуі мүмкін. Сондай-ақ, ол АКБ толық зарядсыздануына жол бермейді, оның элементтерінің істен шығуына жол бермейді («терең разряд» әсеріне байланысты).

Егер АКБ 2 апта немесе одан да көп уақыт бойы зарядсызданған күйде болса, оның элементтерінде сыйымдылықты жоғалтудың қайтымсыз процесі жүреді, нәтижесінде АКБ өзі істен шығады.

Құрылғының АКБ таусылған болса және біраз уақыт пайдаланылмаса, құрылғы жұмысын қайта бастамас бұрын оны зарядтағышқа қосуды күйде шамамен 1–2 сағатқа қалдыру керек.

Температура режимін сақтаңыз

АКБ-ны зарядталған күйде +15 °С-тан +35 °С-қа дейінгі температурада сақтау керек. АКБ өте жоғары (50 °С жоғары) және өте төмен (-30 °С төмен) қоршаған орта температураларында ұзақ жұмыс істеуге шыдамайды.

Құрылғыны тікелей күн сәулесінің астында қалдырмаңыз және оны электр жылытқыштары сияқты жылу көздеріне жақын жерде қалдырмаңыз.

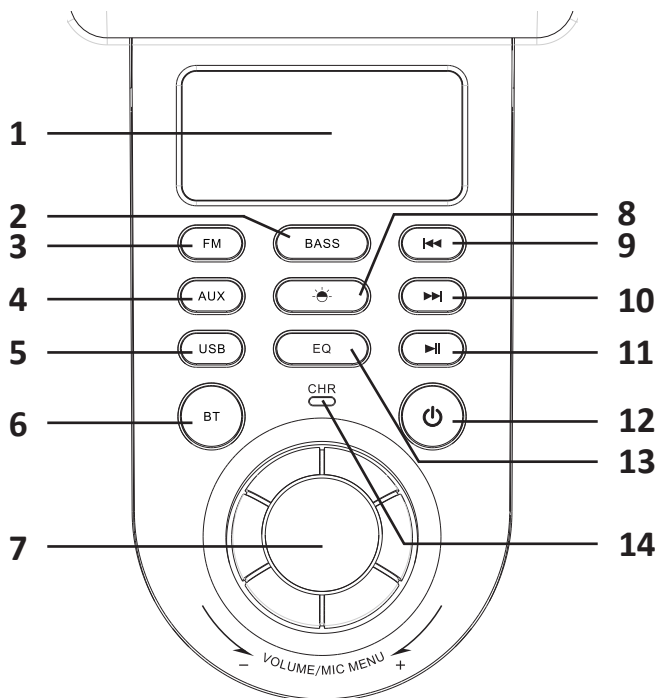
Бөлшектемеңіз, өртемеңіз немесе зақымдалған АКБ-ны пайдаланбаңыз

Ешбір жағдайда АКБ өзіңіз бөлшектемеңіз және олардың элементтерін зарядтамаңыз, мұны білікті мамандар жасау керек. Элементтердің тесілуі немесе жаншылуы ішкі қысқа тұйықталуға, содан кейін өрт пен жарылысқа әкелуі мүмкін. АКБ корпусының қысымы төмендегенде, су ұяшыққа түсуі мүмкін немесе атмосфералық ылғал конденсациялануы мүмкін, бұл сүтегі мен өрттің бөлінуімен реакцияға әкелуі мүмкін. Зақымдалған АКБ адам денсаулығына зиянды заттарды шығарады.

Егер АКБ қалыпты режимде жұмысын тоқтатқан болса, қандай да бір себептермен ол деформацияланған (ісінген, тартылған және т.б.) болса, сіз дереу уәкілетті қызмет көрсету орталығына хабарласуыңыз керек.

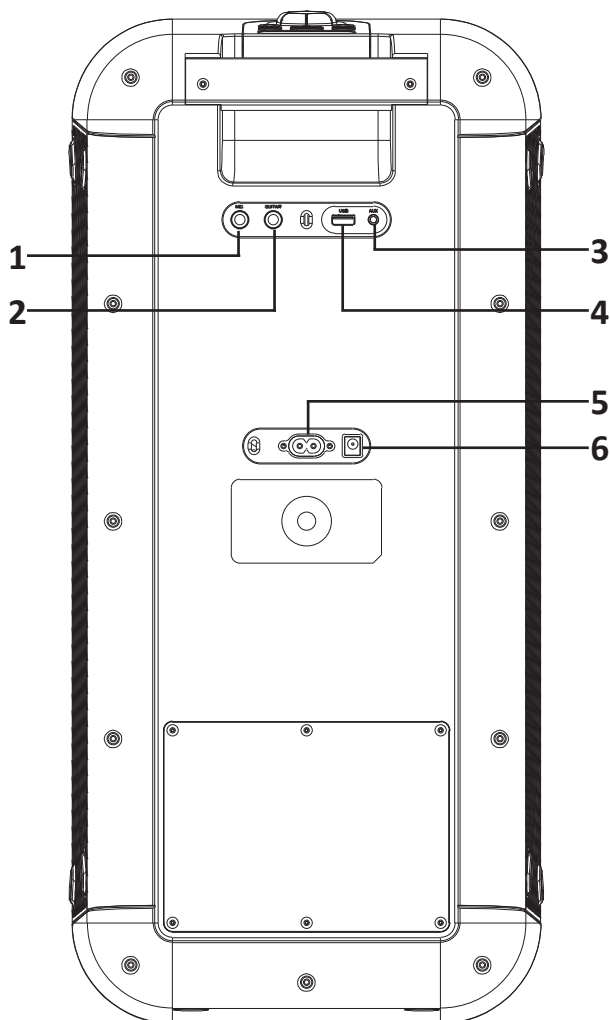
НАЗАР АУДАРЫҢЫЗ: АКБ қызмет ету мерзімі көптеген факторларға байланысты (тыңдау уақыты, дыбыс деңгейі және т.б.); нақты жұмыс сағаттары көрсетілгендерге сәйкес келмеуі мүмкін. АКБ зарядтау циклдарының шектеулі саны бар және оны біраз уақыттан кейін ауыстыру қажет болуы мүмкін. АКБ қызмет ету мерзімі пайдалану мен параметрлерге байланысты.

Басқару панелінің схемасы



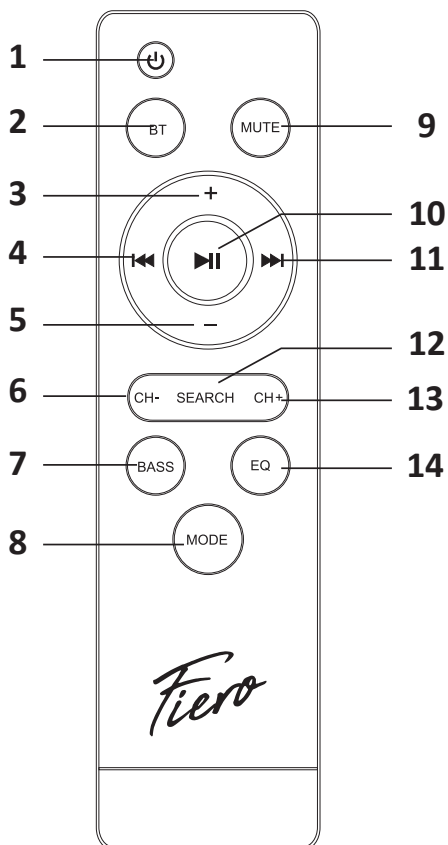
1. Дисплей.
2. «BASS» батырмасы: бассты күшейту режимін қосу/өшіру.
3. «FM» батырмасы: радионы қосу/өшіру.
4. «AUX» батырмасы: сыртқы қосылым режиміне ауысу.
5. «USB» батырмасы: USB тасымалдаушысына ауысу.
6. «BT» батырмасы: Bluetooth режиміне ауысу.
7. Негізгі дыбыс деңгейін басқару / микрофон мәзіріне өту.
8. Жарықты қосу/өшіру батырмасы.
9. «◀◀» батырмасы: алдыңғы трек.
10. «▶▶» батырмасы: келесі трек.
11. «⏮» батырмасы: ойнату/кідірту.
12. «⏻» батырмасы құрылғыны қосу/өшіру.
13. «EQ» батырмасы: эквалайзер режимдерін ауыстыру (FLAT, CLASSIC, JAZZ, POP, BASS, ROCK).
14. Батарея заряды жарық индикаторы.

Артқы панель схемасы




1. Микрофон қосуға арналған қосқышы.
2. Электрлік гитараны қосуға арналған қосқыш.
3. AUX желісі кірісі.
4. USB сақтау құрылғысына арналған слот.
5. Электр желісіне қосылуға арналған қосқыш.
6. 15 В – 20 В тұрақты ток көзіне қосуға арналған қосқыш.

Қашықтықтан басқару пульті



1. Аудио жүйені өшіру*.
2. Bluetooth қосу/өшіру.
3. Дыбыс деңгейін көтеру.
4. Алдыңғы трек.
5. Дыбыс деңгейін төмендету.
6. Алдыңғы радиоарна.
7. Төмен жиілікті күшейту.
8. Сигнал көзі режимдері арасында ауысу.
9. Дыбысты өшіру.
10. Ойнату/Үзіліс.
11. Келесі трек.
12. Радио арналарды іздеу.
13. Келесі радиоарна.
14. Эквалайзер.

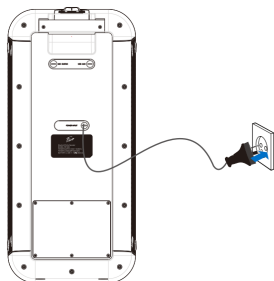
* Құрылғы күту режиміне өтпейтіндіктен, кездейсоқ басуды болдырмау және батареяны үнемдеу үшін құрылғыны қосу тек басқару панеліндегі «» түймесі арқылы қамтамасыз етіледі.

Пайдалану бойынша нұсқаулық

Қолдануға дайындық

Электр қосылымы

Берілген кәбіл арқылы құрылғыны желіге қосыңыз.



Назар аударыңыз!

- Құрылғыны қоспас бұрын, құрылғыда көрсетілген кернеу жергілікті қуат көзінің кернеуіне сәйкес келетініне көз жеткізіңіз.
- Құрылғыны зақымдалған қуат кәбілімен қолданбаңыз. Ауыстыру үшін уәкілетті қызмет көрсету орталығына хабарласыңыз.

Басқару панелін дайындау



1. Батарея бөлімін ашыңыз.
2. Полярлықты сақтай отырып, бөлікке 2 AAA батареясын (жинаққа кірмейді) салыңыз.
3. Батарея бөлімін жабыңыз.

Назар аударыңыз!

- Қашықтан басқару құралын ұзақ уақыт пайдалануды жоспарламасаңыз, батареяларды шығарып алыңыз.
- Ескі және жаңа батареяларды бір уақытта пайдаланбаңыз.

Құрылғыны қосу

Құрылғыны қосу үшін құрылғы панеліндегі немесе басқару панеліндегі «**⏻**» батырмасын басыңыз. Құрылғы желіден де, кірістірілген аккумулятордан да жұмыс істей алады.

Кіріктірілген батареяны зарядтау

1. Берілген кәбіл арқылы құрылғыны желіге қосыңыз.
2. Зарядтау процесі құрылғы дисплейінің төменгі сол жақ бұрышындағы арнайы индикатормен көрсетіледі. Зарядтау кезінде индикатор баяу жыпылықтайды.
3. Батарея толығымен зарядталғаннан кейін дисплейдің жоғарғы сол жақ бұрышында батареяның толық зарядталғанын көрсететін екінші индикатор пайда болады. Құрылғыны электр желісінен ажыратыңыз. Екі көрсеткіш те өшеді.

Ескертулер:

- Құрылғыны біраз уақыт пайдаланбайтын болсаңыз, оны өшіріп, қуат кәбілін ажыратыңыз;
- Құрылғы ұзақ уақыт пайдаланылмаса, оның қызмет ету мерзімін ұзарту үшін батареяны айына бір рет қайта зарядтаңыз.

Сондай-ақ, 15 В-тан 20 В-қа дейінгі қуат параметрлері бар автомобильдің тұтандырғышына қосылу үшін қосқыш арқылы зарядты ұстап тұруға және зарядтауға болады.

Егер құрылғы толық зарядталған болса, ол жұмыс істеу үшін кіріктірілген аккумуляторды пайдаланады, бірақ 50% зарядқа жеткенде сыртқы қуат көзіне ауысады. Сыртқы қуат көзі өшірілген кезде, құрылғы аккумулятордың жұмысына бірден ауысады, бұл жұмыс тұрақтылығын сақтауға мүмкіндік береді.

Назар аударыңыз: кернеуі 20 В жоғары көзді пайдалану құрылғыға зақым келтіруі және қалыпты жұмысына теріс әсер етуі мүмкін. Тұтандырғыш кәбілі жинаққа кірмейді.

| | | | | | | |
|----------------------|--------|-------|--------|--------|--------|--------|
| Қуат көзінің кернеуі | 15 В | 16 В | 17 В | 18 В | 19 В | 20 В |
| Ағымдағы күш | 0,55 А | 0,5 А | 0,48 А | 0,45 А | 0,43 А | 0,41 А |
| Жұмысты сақтау | Иә | | | | | |
| Зарядтағыш | Иә | | | | | |
| Зарядтау қуаты | 8,2 Вт | | | | | |

Батарея деңгейі заряды индикаторы

1. Кіріктірілген батарея деңгейін тексеру үшін дыбыс деңгейін басқару батырмасын басыңыз.
2. Батарея деңгейі төмен болса, басқару панеліндегі дыбыс деңгейін басқару пультінің үстіндегі батарея индикатор шамы жанады және жыпылықтайды.
3. Музыка ойнап жатқанда дыбыс бұзылса, бұл батареяның өте төмен деңгейге жеткенін білдіреді.

Құрылғының жұмыс режимдері

Сыртқы тасымалдаушыдан ойнату

Аудио жүйе USB тасымалдаушыдан MP3 пішіміндегі аудио файлдарды оқу мүмкіндігімен жабдықталған.

Сыртқы тасымалдаушыдан дыбысты ойнату үшін медианы аудио жүйеңіздегі сәйкес портқа қосыңыз. Басқару панелі немесе қашықтан басқару пульті арқылы файлдарды ойнатуды басқарыңыз.

Назар аударыңыз: USB кірісі тек USB құрылғыларын қосуға арналған, ол зарядтау функциясын қолдамайды. Жалғанған USB құрылғыларының ең үлкен рұқсат етілген өлшемі — 64 Гб.

Радио режимі

1. Берілген 3,5 мм jack аудио кәбілін AUX қосыңыз (ол осы құрылғы үшін FM антеннасының кәбілі ретінде әрекет етеді).
2. ҚБ пультіндегі «**MODE**» батырмасын басу арқылы FM жұмыс режимін таңдаңыз.
3. Радиостанцияларды автоматты түрде іздеуді бастау үшін құрылғы панеліндегі «**▶▶**» батырмасын немесе қашықтан басқару құралындағы «**SEARCH**» батырмасын басыңыз.
4. Радиостанциялар арасында ауысу үшін «**◀◀**» және «**▶▶**» батырмаларын пайдаланыңыз.

Bluetooth режимі

1. Bluetooth жұмыс режимін таңдау үшін қашықтан басқару пультіндегі «**MODE**» батырмасын пайдаланыңыз. Немесе панельдегі немесе ҚБ пультіндегі «**BT**» батырмасын басу арқылы тікелей осы режимге ауысыңыз. Bluetooth белгішесі дисплейдің төменгі жағында жанады.
2. Бастапқы құрылғыда Bluetooth қосыңыз. Қол жетімді құрылғылар тізімінен FIERO FR100 таңдаңыз.
3. Жұптастыру сәтті болған кезде құрылғы төмен дыбыстық сигнал шығарады.
4. Бастапқы құрылғыда ойнатуды басқарыңыз, сонымен қатар аудио басқару тақтасындағы немесе қашықтан басқару пультіндегі «**◀◀**» және «**▶▶**» батырмаларын пайдаланыңыз.

Ескертпе: бастапқы құрылғымен жұптастыру үшін құпия сөз қажет емес.

Аудио кәбіл арқылы қосылу

1. Құрылғының төменгі жағында **AUX** белгішесі көрсетілгенше қашықтан басқару пультіндегі «**MODE**» түймесін басыңыз.
2. Жинақтағы аудио кәбілді аудио жүйеңіз артындағы AUX ұясына салып, екінші ұшын бастапқы құрылғыға жалғаңыз.
3. Бастапқы құрылғыда ойнатуды басқарыңыз, сонымен қатар аудио басқару панеліндегі немесе қашықтан басқару пультіндегі «**◀◀**» және «**▶▶**» батырмаларын пайдаланыңыз.

Ескертпе: дыбыстың кенет бұрмалануын болдырмау үшін дыбыс кәбілі мен бастапқы құрылғыны қоспас бұрын құрылғыны өшіріңіз.

Микрофонды/гитараны қосу

1. Микрофонды/электр гитараны құрылғының артындағы сәйкес 6,35 мм ұяға қосыңыз.
2. Микрофон/электр гитара дыбыс деңгейін реттеу үшін аудио басқару панелінде орналасқан дыбыс деңгейін басқару батырмасын басыңыз.

Микрофон:

- Микрофонды құрылғыға қосқаннан кейін, микрофон дыбыс деңгейін реттеу мәзірін ашу үшін түймені бір рет басыңыз (дисплейде «**U**» көрсетіледі). Дыбыс деңгейін басқару түймесін үш рет басу микрофонның жоғары жиілігін реттеу мәзірін ашады (дисплейде «**T**» көрсетіледі), микрофонның төменгі жиілігін реттеу мәзірі төрт рет (дисплейде «**b**» көрсетіледі), жаңғырықты реттеу мәзірі бес рет (дисплейде «**E**» көрсетіледі) және 6 рет басқанда реверб эффектісі басталады (дисплейде «**R**» көрсетіледі).
- Дыбыс деңгейін немесе микрофон жаңғырық деңгейін және басқа опцияларды реттеу үшін тұтқаны бұраңыз.

Электр гитара:

- Электр гитараны құрылғыға қосқаннан кейін дыбыс деңгейін басқару мәзірін ашу үшін түймені екі рет басыңыз (дисплейде «**G**» көрсетіледі).
- Электр гитараның дыбыс деңгейін реттеу үшін тұтқаны бұраңыз.

Назар аударыңыз: қажетсіз шуды және аудио жүйесіне зақым келтірмеу үшін микрофонды тікелей динамиктің алдында ұстамаңыз.

TWS режимі

Егер сізде 2 құрылғы болса, оларды стерео жүйеге біріктіруге болады.

- Құрылғыларды Bluetooth ауқымында орналастырыңыз.
- Екі құрылғыны да қосыңыз.
- Bluetooth режимінде, қашықтан басқару пультіндегі немесе негізгі құрылғының панеліндегі TWS режиміне өту үшін ойнату/кідірту түймесін басып тұрыңыз.
- 3 секунд ішінде құрылғылар автоматты түрде жұпталады, екіншісінің дисплейінде «PAIR» көрсетіледі.
- Бастапқы құрылғыда Bluetooth мүмкіндігін қосыңыз. Қол жетімді құрылғылар тізімінен FR1000 таңдаңыз.

Ескертпе: даусыңызды жақсырақ жеткізу үшін микрофонды аузыңыздан 5–15 см қашықтықта және 45° бұрышта ұстаңыз.

Техникалық сипаттамалары

- Үлгісі: FR100.
- Сауда белгісі: Fiero.
- Жалпы шығыс қуаты: 300 Вт.
- Жиілік диапазоны: 40 Гц–20 кГц.
- Қуаты: 110–220 В; 50 Гц; 15 В–20 В, 0,55–0,41 А.
- Кіріктірілген литий-ионды аккумулятор 11,1 В, 7500 мА·сағ.
- Зарядтау уақыты: 4 сағатқа дейін.
- Автономды қызмет ету мерзімі: 6 сағатқа дейін*.
- Динамиктер:
 - Төмен жиілікті динамик: 6,5".
 - Төмен жиілікті динамик кедергісі: 4 Ом.
 - Жоғары жиілікті динамик: 2".
 - Жоғары жиілікті динамиктің кедергісі: 6 Ом.
- Сигнал/шу қатынасы: ≥ 70 дБ.
- THD: $\leq 1\%$.
- Bluetooth нұсқасы: 5.0.
- Сымсыз байланыс стандарты: IEEE 802.15.2.
- Сымсыз байланыс жиілік диапазоны: 2400–2483,5 МГц.
- Таратқыштың қуаты: 10 мВт.
- FM радиосы: радиожілік диапазоны 87,5–108 МГц.
- Максималды оқылатын USB жады: 64 Гб.
- Өнімнің өлшемдері: 277 × 260 × 605 мм.
- Микрофон кірісі 6,3 мм jack.
- Гитара кірісі 6,3 мм jack.
- Ауыстырылатын жарық.
- Қуат сымының қондырма түрі: X.
- Электр тогының соғуынан қорғау класы: II.

* Автономды қызмет ету мерзімі ойнатылатын музыканың дыбыс деңгейі мен сапасына байланысты өзгеруі мүмкін.

Жинақталым

- Құрылғы.
- Қашықтықтан басқару пульті.
- 3,5 мм jack – 3,5 мм jack кәбіл (FM антеннасының кәбілі).
- Желілік қуат сымы.
- Пайдалану бойынша нұсқаулық.

Ықтимал проблемалар және олардың шешімі

| Проблема | Мүмкін шешім |
|---|--|
| Құрылғы қосылмайды | Аккумулятор заряды төмен, аккумуляторды зарядтаңыз |
| | Қуат кәбілінің дұрыс жалғанғанын тексеріңіз |
| Ешбір дыбыс немесе дыбыс тым төмен | Осы құрылғыдағы және сигнал көзіндегі дыбыс деңгейін реттегіштің орнын тексеріңіз. Қажет болса, дыбыс деңгейін көтеріңіз |
| | Құлақаспапты ажыратыңыз |
| | Сигнал көзінің аудио жүйеге дұрыс қосылуын тексеріңіз |
| Bluetooth арқылы қосылу мүмкін емес | Аудио жүйеге қосылған басқа Bluetooth құрылғылары болса, алдымен оларды ажыратып көріңіз, содан кейін іздеп, қайта қосыңыз |
| USB-ден дыбыс жоқ | USB құрылғысы бұл аудио жүйемен үйлесімді емес немесе зақымдалған, басқа құрылғыны пайдаланыңыз |
| | USB құрылғысындағы қалталардың саны шектен асады (99) |
| | USB құрылғысындағы файлдардың саны шектен асады (999) |
| | Құрылғыда MP3 файлдары жоқ |
| Қашықтан басқару құралы жұмыс істемейді | Қашықтан басқару құралын құрылғыға жақындатыңыз |
| | Батареялардың дұрыс салынғанын тексеріңіз немесе батареяларды жаңасымен ауыстырыңыз |

Монтаждау, сақтау, тасымалдау (тасу), өткізу және кәдеге жарату ережелері мен шарттары

- Құрылғы қандай да болмасын монтаждауды немесе бекітуді талап етпейді.
- Құрылғыны қаптамада, өндірушінің және тұтынушының жылытылатын үй-жайларында ауаның 5 және 40 °С аралығындағы температурада және ауаның 80%-дан аспайтын салыстырмалы ылғалдылығында сақтау керек. Үй-жайда жемірілуді тудыратын жегі қоспалар (қышқылдардың, сілтілердің булары) болмауы тиіс.
- Құрылғының тасымалдануы құрғақ ортада жүзеге асырылуы тиіс.
- Құрылғы ұқыпты өңдеуді талап етеді, оны шаң, кір, соққы, ылғал, от және т.б. әсерінен қорғаңыз.
- Құрылғыны сату жергілікті заңнамасына сәйкес жүргізілуі керек.
- Бұйымның қызмет ету мерзімі аяқталғаннан кейін оны қарапайым тұрмыстық қоқыспен бірге тастауға болмайды. Оның орнына, ол федералды немесе жергілікті заңнамаға сәйкес қайта өңдеу және қайта өңдеу үшін электрлік және электронды жабдықты тиісті қабылдау бекетіне қайта өңдеуге жіберіледі. Осы бұйымды дұрыс жоюды қамтамасыз ете отырып, сіз табиғи ресурстарды үнемдеуге және қоршаған ортаға және адамдардың денсаулығына зиян келтірмеуге көмектесесіз. Бұл бұйымды қабылдау және жою бекеттері туралы қосымша ақпаратты жергілікті муниципалды органдардан немесе тұрмыстық қалдықтарды шығаратын кәсіпорыннан алуға болады.
- Құрылғының ақаулығы анықталған жағдайда, тез арада авторландырылған сервистік орталыққа хабарласу немесе құрылғыны кәдеге жарату керек.

Қосымша ақпарат

Өндіруші: Гуанчжоу Цзе Ли Электрон Ко., Лтд.

401, 301, 201, 101 каб., А ғим., Кэцзяюаньсин № 3 тас жолы, Синькэ, Цзяхэ көш, Байюнь ауд., Гуанчжоу қ., Гуандун пров., Қытай.
Қытайда жасалған.

Импортер / юр. лицо, принимающее претензии в Республике Казахстан: ТОО «ДНС КАЗАХСТАН», г. Астана, р-н Сарыарқа, пр-т Сарыарқа, зд. 12, Республика Казахстан.

Импорттаушы / Қазақстан Республикасында талаптар қабылдайтын заңды тұлға: «DNS QAZAQSTAN (ДНС КАЗАХСТАН)» ЖШС, Астана қ-ы, Сарыарқа ауданы, Сарыарқа д-лы, 12 ғ-т, Қазақстан Республикасы.

Адрес электронной почты / электронды пошта мекен-жайы: info@dns-shop.kz

Тауар КО ТР (ЕАЭО) талаптарына сәйкес келеді.

Өнімнің сапасын жақсарту үшін ерекшеліктер, өнім туралы ақпарат және оның сыртқы түрі пайдаланушыға алдын ала ескертусіз өзгертілуі мүмкін.

Құрылғының нақты интерфейсі осы нұсқаулықта көрсетілгеннен басқаша болуы мүмкін.



Өндіріс күні пайдаланушы нұсқаулығының орыстіліндегі нұсқасында көрсетілген. V.4

Кепілдік талоны

SN/IMEI: _____

Кепілдікке қойылған күні: _____

Өндіруші бүкіл кепілдік мерзімі ішінде құрылғының үздіксіз жұмыс істеуіне, сондай-ақ материалдар мен жинақтарда ақаулардың болмауына кепілдік береді. Кепілдік кезеңі бұйымды сатып алған сәттен басталады және тек қана жаңа өнімдерге қолданылады.

Кепілдік қызмет көрсетуге пайдаланушы нұсқаулығына сәйкес бұйымды пайдалану шартымен кепілдік мерзімі ішінде тұтынушының кесірінен істен шықпаған элементтерді тегін жөндеу немесе ауыстыру кіреді. Элементтерді жөндеу немесе ауыстыру уәкілетті сервистік орталықтардың аумағында жүргізіледі.

Кепілдік мерзімі: 12 ай.

Пайдалану мерзімі: 24 ай.

Сервистік орталықтардың өзекті тізімі келесі мекенжай бойынша:

<https://www.dns-shop.kz/service-center/>

Кепілдік міндеттемелер және тегін сервистік қызмет көрсету, егер оларды ауыстыру бұйымды бөлшектеуге байланысты болмаса, тауардың жиынтықтылығына кіретін, төменде аталған керек-жарақтарға қолданылмайды:

- ҚБП (Қашықтан басқару пультіне) арналған қуат элементтері (батареялар).
- Жалғағыш кәбілдер, антенналар және оларға арналған жалғастырғыш тетіктер, құлаққаптар, микрофондар, «HANDS-FREE» құрылғылары; жиынтықта жеткізілетін әртүрлі типтегі ақпарат тасымалдағыштар, бағдарламалық құрал (БҚ) және драйверлер (бұйымның қатты магниттік дискілердегі жинақтағышқа алдын ала орнатылған БҚ-ны қоса алғанда, бірақ онымен шектелмей), сыртқы енгізу-шығару құрылғылары және манипуляторлар.
- Қаптар, сөмкелер, белдіктер, тасымалдауға арналған баулар, монтаждық керек-жарақтар, құрал-саймандар, бұйымға қоса берілетін құжаттама.
- Табиғи тозуға ұшырайтын шығын материалдары мен бөлшектер.



Өндіруші келесі жағдайларда кепілдік міндеттемелерге ие болмайды:

- Кепілдік мерзімі аяқталды.
- Егер жеке (тұрмыстық, отбасылық) қажеттіліктерге арналған бұйым кәсіпкерлік қызметті жүзеге асыру үшін, сондай-ақ оның тікелей міндетіне сәйкес келмейтін басқа мақсаттарда пайдаланылған болса.
- Өндіруші бұйымды пайдалану кезінде пайдаланушы нұсқаулығының талаптарын бұзу, бұйымды орнату және оған қызмет көрсету жөніндегі ұсынымдарды, қосу ережелерін (бұйымның өзіне де, онымен байланысты бұйымдарға да сәйкес келмейтін желілік кернеудің әсері нәтижесінде туындаған қысқа тұйықталулар), бұйымды сақтау және тасымалдау кезінде өнім иесі және/немесе үшінші тұлғалар шектен ықтимал материалдық, моральдық және өзге де зиян үшін жауапты болмайды.
- Механикалық зақымданудың барлық жағдайлары: өнімді пайдалану кезінде алынған сызаттар, жарықтар, деформациялар, соққы іздері, майысулар, кептелістер және т.б.
- Түрлендірулерді, рұқсат етілмеген жөндеулерді осындай жұмыстарды жүргізуге уәкілетті емес адамдар жүргізген жағдайлар. Егер ақаулық конструкцияны немесе бұйымның схемасын өзгерту, Өндіруші қарастырмаған сыртқы құрылғыларды қосу, Қазақстан Республикасының заңнамасына сай сәйкестік сертификаты жоқ құрылғыны пайдалану салдарынан туындаған болса.
- Егер бұйымның ақауы еңсерілмейтін күштің әсерінен (табиғи элементтер, өрт, су тасқыны, жер сілкінісі, тұрмыстық факторлар және Өндірушіге тәуелді емес басқа жағдайлар) немесе Өндіруші болжай алмаған үшінші тұлғалардың әрекеттерінен туындаса. Бұйымның толық немесе ішінара істен шығуына алып келген бұйымның ішіне бөгде заттардың, өзге денелердің, заттектердің, сұйықтықтардың, жәндіктердің немесе жануарлардың түсуінен, агрессивті ортаның әсерінен, жоғары ылғалдылықтан, жоғары температуралардан туындаған ақау.
- Бұйымды сәйкестендіру (сериялық нөмірі) жоқ немесе сәйкес келмейді. Егер зақымданулар (кемшіліктер) зиянды бағдарламалық қамтаманың; БҚ ұсынушысының осы қызметті ұсынбауына байланысты мүмкіндігінсіз бұйымның бағдарламалық ресурстарына қолжетімділіктің болмауына әкеп соққан құпиясөздерді (кодтарды) оларды жинау/қалпына келтіру мүмкіндігінсіз орнату, ауыстыру немесе жою әсерінен туындаса.
- Егер жұмыстың ақаулықтары қуат беруші, кәбілдік, телекоммуникациялық желілердің, радиосигнал қуатының стандарттарға немесе техникалық регламенттеріне сәйкес келмеуінен, оның ішінде бедер ерекшеліктерінен және басқа да осыған ұқсас сыртқы факторлардан, бұйымның желі әрекет ететін шекарада немесе аймақтан тыс жерде пайдаланылуынан туындаған болса.
- Егер зақымданулар стандартты емес (түпнұсқалық емес) және/немесе сапасыз (зақымданған) шығыс материалдарын, керек-жарақтарды, қосалқы бөлшектерді, қуат беру элементтерін, әртүрлі үлгідегі ақпарат тасымалдағыштарды (CD, DVD дискілерді, жад карталарын, SIM карталарын, картридждерді қоса алғанда) пайдаланудан туындаса.
- Егер кемшіліктер үйлесімсіз контентті (әуендерді, графиканы, бейне және басқа файлдарды, Java қосымшаларын және оларға ұқсас бағдарламаларды) алуға, орнатуға және пайдалануға байланысты туындаған болса.
- Осы бұйыммен жанасып жұмыс істейтін басқа жабдыққа келтірілген залалға.



