

# PHANTOM PRO

NORDIC

*WIRELESS GAMING MOUSE*



# Мышь беспроводная ARDOR GAMING Phantom PRO Nordic

## Руководство по эксплуатации

Спасибо за Ваше доверие!

Наша команда всецело разделяет Вашу страсть к компьютерным играм, именно поэтому мы прилагаем все усилия, чтобы Ваш игровой опыт стал незабываемым с нашими аксессуарами для геймеров. Новых побед и самых ярких впечатлений!

Мышь беспроводная — устройство для управления курсором и отдачи различных команд компьютеру.

## Меры предосторожности

- Не производите никаких изменений в конструкции устройства.
- Во избежание короткого замыкания не допускайте контакта устройства с любыми жидкостями, не помещайте рядом с ним открытые емкости с жидкостью.
- Не подвергайте устройство воздействию электромагнитного излучения.
- Устройство не предназначено для использования в коммерческих целях.
- Устройство не предназначено для использования детьми и лицами с ограниченными физическими, сенсорными или умственными способностями, кроме случаев, когда над ними осуществляется контроль другими лицами, ответственными за их безопасность. Не позволяйте детям играть с устройством.

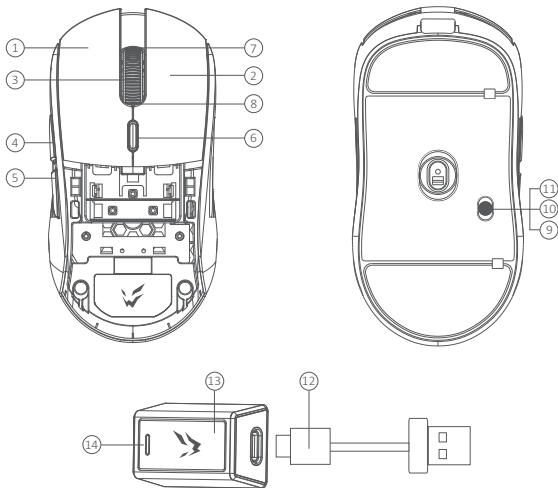
## Технические характеристики

- Модель: ARDW-PHN3395-SW.
- Торговая марка: ARDOR GAMING.
- Параметры питания: 5 В / 400 мА.
- Оптический светодиодный сенсор: PixArt PAW3395.
- Батарея: Li-ion, 500 мА·ч.
- Время заряда батареи: до 3 ч.
- Время автономной работы:
  - До 150 часов работы без подзарядки (при работе на 1000 Гц, без подсветки).
  - До 40 часов (при работе на 4000 Гц, без подсветки).
- Режимы DPI: 400 / 800 / 1600 / 2400 / 3200 / 6400 DPI (макс. 26000 DPI).
- Макс. скорость слежения: 650 IPS.
- Ускорение: 50 G.
- Частота опроса: 125 / 250 / 500 / 1000 / 2000 / 4000 Гц (через 4K Dongle (адаптер) до 4000 Гц).
- Переключатели: HUANO 80 М.
- Подсветка: RGB.
- Материал изготовления: пластик.
- Тип подключения: Type-C, радиоканал 2.4 G.
- Кабель: паракорд, 1,8 м.
- Совместимость: Windows.
- Энкодер: TTC golden dustproof.
- Габариты: 125 × 63 × 39, 8 мм.
- Вес: 69 ± 3 г.
- Стандарт беспроводного соединения: IEEE 802.15.4.
- Диапазон частот: 2405–2475 МГц.
- Мощность передатчика: 0 дБм.

## Комплектация

- Устройство.
- Адаптер для усиления частоты опроса (4K Dongle) / USB-приемник (2 в 1).
- Кабель.
- Руководство по эксплуатации.
- Дополнительные тефлоновые ножки (2 комплекта).
- Сменные спинки.
- Грипсы.
- Стикеры.

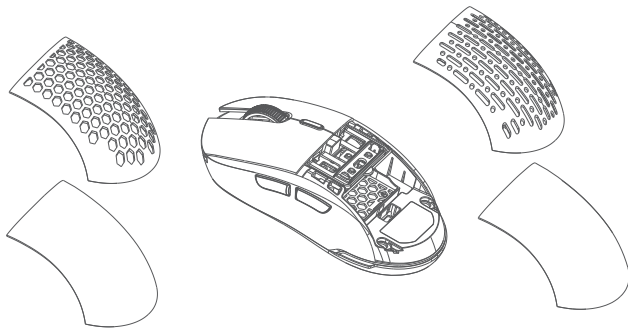
## Схема устройства



1. Левая кнопка мыши.
2. Правая кнопка мыши.
3. Средняя кнопка мыши.
4. Кнопка «Вперед».
5. Кнопка «Назад».
6. Кнопка переключения уровней DPI.
7. Прокрутка вверх.
8. Прокрутка вниз.
9. Включить устройство и RGB-подсветку.
10. Включить устройство и выключить RGB-подсветку.
11. Выключить устройство.
12. Кабель Type-C.
13. Адаптер для усиления частоты опроса (4K Dongle) / USB-приемник (2 в 1).
14. Индикатор адаптера.

## Съемные панели

- Верхняя панель имеет съемную конструкцию, которая позволяет менять внешний вид мыши, а также облегчает ее чистку.
- Отсек для элемента питания внутри корпуса мыши имеет несъемную конструкцию.
- Не разбирайте и не модифицируйте устройство, это может привести к порче и/или выходу устройства из строя.



## Инструкция по эксплуатации

Перед покупкой и использованием данной модели с адаптером усиления частоты опроса (4K Dongle) убедитесь, что конфигурация Вашего компьютера соответствует следующим минимальным системным требованиям. Чтобы максимизировать производительность до 4000 Гц:

- Процессор: Intel Core i7-9700K или выше, Ryzen 7 3700X или выше.
- Монитор: частота обновления экрана 240 Гц или выше.
- Видеокарта: NVIDIA GeForce GTX 1080 или выше, AMD RX 5700 или выше.
- Оперативная память: 16 ГБ или выше.

Внимание: если Ваш компьютер не соответствует вышеуказанным минимальным системным требованиям, Вы можете установить более низкую частоту опроса (например, 1000 Гц) для корректной работы.

### Подключение мыши

1. Достаньте USB-приемник (4K Dongle), поставляемый в комплекте, из коробки.
2. Подключите USB-приемник (4K Dongle) к USB-порту компьютера.
3. Включите мышь, переведя выключатель на ее нижней стороне в соответствующее положение.
4. Дождитесь завершения операции мастера установки оборудования на компьютере.
5. На USB-приемнике (4K Dongle) загорится световой индикатор.
6. Мышь готова к использованию.

Внимание: если мышь не подключается по беспроводному каналу, убедитесь, что USB-приемник (4K Dongle) включен в USB-порт компьютера, а переключатель сзади мыши переведен в положение «ВКЛ». Если после проверки мышь все еще не подключается, выполните следующие действия: зажмите левую, среднюю (колесо) и правую кнопки мыши одновременно на 3 секунды. Светодиодный индикатор начнет мигать желтым цветом, мышь должна произвести подключение по беспроводному каналу. Если данное решение помогло, обратитесь в авторизованный сервисный центр.

## Включение питания

- Нижнее положение (9 на схеме устройства): мышь включена, подсветка включена.
- Среднее положение (10 на схеме устройства): мышь включена, подсветка выключена.
- Верхнее положение (11 на схеме устройства): мышь и подсветка выключены.

*Примечание:* для включения подсветки во время нахождения мыши в проводном режиме необходимо сначала отключить кабель, перевести мышь в беспроводной режим, после чего включить подсветку и снова подключить кабель.

## Проводной и беспроводной режимы

- Проводной и беспроводной режимы активируются автоматически. При подключении беспроводного приемника сигнала к компьютеру активируется беспроводной режим. При подключении мыши к компьютеру при помощи кабеля активируется проводной режим.
- Если мышь в беспроводном режиме подключить к компьютеру при помощи кабеля, она автоматически перейдет в проводной режим.

## Адаптер для усиления частоты опроса (4K Dongle)

4K Dongle — это адаптер для усиления частоты опроса (по умолчанию выполняет также функцию приемника для создания беспроводного соединения).

С помощью ПО Вы можете выбрать, какую основную функцию будет выполнять адаптер из перечисленных ниже (при этом функция USB-приемника как беспроводного канала будет оставаться рабочей):

1. Состояние соединения и частота опроса (только при подключенном устройстве): красный цвет (125 Гц), синий цвет (250 Гц), желтый цвет (500 Гц), оранжевый цвет (1000 Гц), фиолетовый цвет (2000 Гц), зеленый цвет (4000 Гц).
2. Текущий заряд батареи устройства: зеленый цвет (100%), желтый цвет (66%), оранжевый цвет (33%) и красный цвет (0%).
3. Только предупреждения о низком заряде батареи (основная подсветка всегда будет отключена и будет мигать красным только при низком заряде батареи).

## Частота опроса

Частоту опроса можно настроить с помощью ПО. Значение по умолчанию — 1000 Гц.

Также через ПО можно настроить индикацию подсветки для частоты опроса (см. пункт 1 раздела «Адаптер для усиления частоты опроса (4K Dongle)»).

## Настройка DPI и индикация

1. Уровни DPI: 400 / 800 / 1600 / 2400 / 3200 / 6400.
2. Нажимайте кнопку переключения уровней DPI на верхней стороне мыши для последовательной смены уровней DPI.
3. Цвет подсветки логотипа мыши будет указывать на текущий уровень DPI:
  - 400 DPI: красный цвет.
  - 800 DPI: синий цвет.
  - 1600 DPI: зеленый цвет.
  - 2400 DPI: желтый цвет.
  - 3200 DPI: бирюзовый цвет.
  - 6400 DPI: фиолетовый цвет.
4. DPI также можно регулировать с помощью ПО (программного обеспечения), максимальный уровень DPI — 26 000.
5. С помощью ПО можно отключить подсветку мыши, для экономии заряда батареи.

## Зарядка

1. Когда батарея мыши разряжена (заряд менее 10%), подсветка логотипа начнет мигать красным цветом. Подключите мышь к сети для зарядки.
2. Во время зарядки подсветка логотипа будет мигать оранжевым цветом. После завершения зарядки цвет подсветки снова будет указывать на текущий уровень DPI.
3. Вы также можете выбрать основной функцией адаптера для усиления частоты опроса (4K Dongle) отображение заряда батареи (расшифровки значений индикации представлены в пункте 2 раздела «Адаптер для усиления частоты опроса (4K Dongle)»).



## Программное обеспечение (ПО)

Данная мышь имеет ПО, которое поможет Вам персонализировать настройки для мыши.

- Скачать ПО можно на сайте <https://www.dns-shop.ru/>, на странице товара.
- Перед тем как начать скачивание ПО, убедитесь, что Вы скачиваете его из нужной карточки товара (для этого введите цифро-буквенное наименование модели, которое указано на коробке, в мануале или сзади на мышке).
- Используя ПО Вы можете переназначать клавиши на нужные Вам команды с помощью макросов, а также изменить значения клавиш по умолчанию.

*Примечание:* если ПО не видит мышь, проверьте не открыто ли на Вашем рабочем столе какое-либо другое ПО. Необходимо закрыть все сторонние ПО. Если к вашему компьютеру подключено более одной мыши, сначала отключите другую мышь. Если открытых сторонних ПО нет и мышь подключена одна, попробуйте удалить ПО, временно отключите антивирусную защиту и скачайте ПО снова. Согласно описанной инструкции, проверьте соединение мыши с ПО. Если решение, описанное выше, не помогло, обратитесь в авторизованный сервисный центр.

## **Правила и условия монтажа, хранения, перевозки (транспортировки), реализации и утилизации**

- Устройство не требует какого-либо монтажа или постоянной фиксации.
- Хранение устройства должно производиться в упаковке в отопляемых помещениях у изготовителя и потребителя при температуре воздуха от 5 °С до 40 °С и относительной влажности воздуха не более 80%. В помещениях не должно быть агрессивных примесей (паров кислот, щелочей), вызывающих коррозию.
- Перевозка устройства должна осуществляться в сухой среде.
- Устройство требует бережного обращения, оберегайте его от воздействия пыли, грязи, ударов, влаги, огня и т.д.
- Реализация устройства должна производиться в соответствии с местным законодательством.
- При обнаружении неисправности устройства следует немедленно обратиться в авторизованный сервисный центр или утилизировать устройство.
- После окончания срока службы изделия его нельзя выбрасывать вместе с обычным бытовым мусором. Вместо этого оно подлежит сдаче на утилизацию в соответствующий пункт приема электрического и электронного оборудования для последующей переработки и утилизации в соответствии с федеральным или местным законодательством. Обеспечивая правильную утилизацию данного продукта, Вы помогаете сберечь природные ресурсы и предотвращаете ущерб для окружающей среды и здоровья людей, который возможен в случае ненадлежащего обращения. Более подробную информацию о пунктах приема и утилизации данного продукта можно получить в местных муниципальных органах или на предприятии по вывозу бытового мусора.

## Информация о гарантии

Производитель гарантирует бесперебойную работу устройства в течение всего гарантийного срока, а также отсутствие дефектов в материалах и сборке. Гарантийный период исчисляется с момента приобретения изделия и распространяется только на новые продукты. В гарантийное обслуживание входит бесплатный ремонт или замена элементов, вышедших из строя не по вине потребителя в течение гарантийного срока при условии эксплуатации изделия согласно руководству пользователя. Ремонт или замена элементов производится на территории уполномоченных сервисных центров.

Актуальный список сервисных центров по адресу: [www.dns-shop.ru/service-center](http://www.dns-shop.ru/service-center)

Срок гарантии: 18 месяцев.

Срок эксплуатации: 24 месяца.

## Дополнительная информация

**Manufacturer:** SHENZHEN XINCHUNQI TECHNOLOGY CO., LTD.

501 Bailichun building, no.28, Xintang road, Xintian community, Fuyong street, Baoan district, Shenzhen, China.

**Изготовитель:** Шэньчжэнь Синьчуньци Тэкнолджи Ко., Лтд.

501, зд. Байличунь, шоссе Синьтан 28, Синьтянь Комьюнити, ул. Фуюн, р-н Баоань, г. Шэньчжэнь, Китай.

Сделано в Китае.

**Импортер в России:** ООО «СТОТЕХНО».

690039, Приморский край, г. Владивосток, ул. Енисейская, д. 23д, этаж 16, помещ. 2.

**Адрес электронной почты:** [stotekhnollc@mail.dlogistix.com](mailto:stotekhnollc@mail.dlogistix.com)

**Уполномоченное изготовителем лицо:** ООО «Атлас», 690068, Россия, Приморский край,

г. Владивосток, проспект 100-летия Владивостока, дом 155, корпус 3, офис 5.

**Адрес электронной почты:** [atlas.llc@mail.dlogistix.com](mailto:atlas.llc@mail.dlogistix.com)

Товар соответствует требованиям ТР ТС (ЕАЭС).

Спецификации, информация о продукте и его внешний вид могут быть изменены без предварительного уведомления пользователя в целях улучшения качества нашей продукции.

Товар изготовлен (мм.гггг): \_\_\_\_\_ V.2





[www.ardor-gaming.com](http://www.ardor-gaming.com)