

# ULTA

*WIRELESS GAMING MOUSE*



# Сымсыз тінтуір

## ARDOR GAMING Ultra

### Пайдалану бойынша нұсқаулық

Сеніміңізге рахмет!

Біздің команда сіздің ойынға деген құмарлығыңызды толығымен бөліседі, сондықтан біз ойын аксессуарларымен ойын тәжірибеңізді ұмытылмас ету үшін көп жұмыс жасаймыз. Жаңа жеңістер және ең жарқын әсерлер!

Сымсыз тінтуір — бұл курсорды басқаруға және компьютерге әртүрлі командалар беруге арналған құрылғы.

### Сақтық шаралары

- Құрылғыға ешқандай өзгерістер енгізбеңіз.
- Қысқа тұйықталуды болдырмау үшін құрылғының кез келген сұйықтықпен жанасуына жол бермеңіз және оның жанына сұйықтықтары бар ашық контейнерлерді қоймаңыз.
- Құрылғыны электромагниттік сәулеленуге ұшыратпаңыз.
- Құрылғы коммерциялық мақсатта пайдалануға арналмаған.
- Бұл құрылғы балалардың немесе физикалық, сенсорлық немесе ақыл-ой қабілеттері шектеулі адамдардың қауіпсіздігіне жауапты біреудің қадағалауынсыз пайдалануына арналмаған. Балаларға құрылғымен ойнауға рұқсат бермеңіз.

## Техникалық сипаттамалары

- Үлгісі: ARDW-CH3395-WT.
- Сауда белгісі: ARDOR GAMING
- Оптикалық жарықдиодты сенсор: PAW3395
- Тінтуір түрі: сымсыз, ресивер 2,4 ГГц
- Қосқыштар: Huano 80M, Kailh switch 80M, Huano 20M, Omron, TTC Golden
- Энкодер: F-Switch
- Батарея: 300 мА·сағ
- Батареяның қызмет ету мерзімі: шамамен 1,5 сағ
- Батареядан жұмыс уақыты: 60 сағатқа дейін (500 Гц жұмыс істегенде және жарықсыз)
- DPI режимдері: 400 / 800 / 1600 / 2400 / 3200 / 6400 (макс. 26000) DPI
- Макс. бақылау жылдамдығы: 650 IPS
- Жеделдету: 50 G
- Сауалнама жиілігі: 125 / 250 / 500 / 1000 Гц
- Артқы жарық: RGB
- Материалы: пластик
- Кәбілі: Type-C, 1,8 м
- Үйлесімділік: Windows
- Тінтуірдің өлшемі: 120 × 65 × 38,3 мм
- Салмағы: 69 г
- Сымсыз байланыс стандарты: IEEE 802.15
- Жиілік диапазоны: 2405–2475 МГц
- Таратқыштың қуаты: 0 дБм

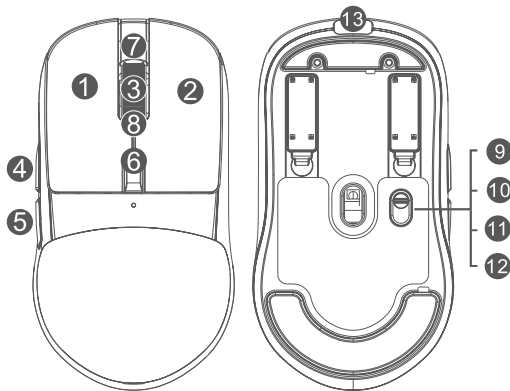
## Жинақталым

- Құрылғы
- USB қабылдағышы
- Type-C кәбілі
- Ауыстырылатын арқалықтар
- Тефлон аяқтарының жиынтығы
- Ұстағыштар
- Бұрағыш
- Пуллер
- Қосқыштар жиынтығы
- Пайдалану бойынша нұсқаулық

## Құрылғы схемасы

1. Тінтуірдің сол жақ батырмасы.
2. Тінтуірдің оң жақ батырмасы.
3. Айналдыру дөңгелегі.
4. Тінтуірдің алдыңғы жағындағы батырмасы.
5. Тінтуірдің артқы жағындағы батырмасы.
6. DPI батырмасы.
7. Жоғары айналдыру.
8. Төмен айналдыру.
9. Қосу/өшіру түймесі
10. 1-Профиль (әдепкі сауалнама жиілігі 1000 Гц)
11. 2-Профиль (әдепкі сауалнама жиілігі 500 Гц)
12. 3-Профиль (әдепкі сауалнама жиілігі 125 Гц)
13. Сымды режимді зарядтау және қосу қосқышы

\* RGB артқы жарығын қосу және өшіру үшін алдыңғы бүйірлік түймені және айналдыру дөңгелегін 5 секундқа қысыңыз.



# Пайдалануға беру

## Тінтуірді қосу

1. Жинаққа кіретін USB тінтуірінің сигнал қабылдағышын немесе Type-C кәбілін алыңыз.
2. Тінтуірді ресивер немесе Type-C кәбілі арқылы компьютердің USB портына қосыңыз.
3. Тінтуірдің астыңғы жағындағы қосқышты тиісті орынға жылжыту арқылы қосыңыз.
4. Компьютерде жабдық қосу шебері аяқталғанша күтіңіз.
5. Тінтуір пайдалануға дайын.

### Ескертпе:

- Type-C кәбілі тінтуірді сымды режимде зарядтауға және пайдалануға арналған.

## Сымды және сымсыз режимдер

Сымды және сымсыз режимдер сәйкесінше кәбіл немесе сымсыз ресивер қосылған кезде автоматты түрде іске қосылады. Егер тінтуір сымсыз режимде болған кезде оны компьютерге кабель арқылы қоссаңыз, ол автоматты түрде сымды режимге өтеді.

### Ескертпе:

Егер тінтуір сымсыз қосылмаса, ресивердің компьютердің USB портына қосылғанына көз жеткізіңіз, сонымен қатар тінтуірдің артқы жағындағы қосқыш қосулы (Қосулы) күйіне ауыстырылады. Егер тінтуір тексерілгеннен кейін әлі қосылмаған болса, мына қадамдарды орындаңыз: тінтуірдің сол, ортаңғы (доңғалақ), оң жақ батырмаларын бір уақытта 3 секундқа ақырын басыңыз. Жарықдиодты шам сары түспен жыпылықтай бастайды, тінтуір сымсыз қосылуы керек. Егер жоғарыда сипатталған шешімдер көмектеспесе, қолдау қызметіне хабарлаңыз.

## Бағдарламалық жасақтама (БЖ)

1. Бұл тінтуірде тінтуірдің параметрлерін жекелендіруге көмектесетін бағдарламалық жасақтама бар.
2. Сіз сайттан жүктей аласыз <https://www.dns-shop.ru/> өнім бетінде.
3. Бағдарламалық жасақтаманы жүктеуді бастамас бұрын, оны қажетті өнім картасынан жүктеп алғаныңызға көз жеткізіңіз (ол үшін қорапта, пайдалану нұсқаулығында, тінтуірдің артқы жағында көрсетілген модельдің сандық-әріптік атауын енгізіңіз).
4. Бағдарламалық жасақтаманың көмегімен сіз макростар арқылы қажетті командаларға пернелерді қайта тағайындай аласыз, сонымен қатар әдепкі пернелер мәндерін өзгерте аласыз.

### Ескертпелер

- **Егер БЖ тінтуірді көрмесе**  
Жұмыс үстелінде басқа бағдарламалық жасақтама ашық екенін тексеріңіз, БАРЛЫҚ үшінші тарап бағдарламалық жасақтамасын жабу қажет. Егер компьютерге бірнеше тінтуір қосылған болса, алдымен басқа тінтуірді ажыратыңыз.
- **Егер ашық үшінші тарап бағдарламалық жасақтамасы болмаса және тінтуір жалғыз қосылған болса**  
Бағдарламалық жасақтаманы жоюға тырысыңыз, антивирустық қорғанысты уақытша өшіріңіз, сипатталған нұсқауларға сәйкес қайтадан жүктеп алыңыз, тінтуірдің Бағдарламалық жасақтамаға қосылуын тексеріңіз.
- Егер жоғарыда сипатталған шешімдер көмектеспесе, қолдау қызметіне хабарлаңыз.

## **DPI параметрі және индикация**

1. DPI деңгейлері: 400 / 800 / 1600 / 2400 / 3200 / 6400.
2. DPI деңгейін дәйекті түрде өзгерту үшін тінтуірдің алдыңғы жағындағы «DPI» батырмасын басыңыз.
3. Тінтуірдің бөлектеу түсі ағымдағы DPI деңгейін көрсетеді:
  - 400 DPI: қызыл түс;
  - 800 DPI: көк түс;
  - 1600 DPI: жасыл түс;
  - 2400 DPI: сары түс;
  - 3200 DPI: көгілдір түс;
  - 6400 DPI: күлгін түс.

### Ескертпе:

DPI-ді бағдарламалық құрал арқылы да реттеуге болады, ең жоғары DPI деңгейі — 26000.

## **Артқы жарық**

- Артқы жарықты бағдарламалық жасақтаманың көмегімен реттеуге болады.
- Жарықтандыру режимдерінің саны: 7.

### Ескертпе:

Егер сіз қозғалыс кезінде артқы жарықтың сөнугін қаламасаңыз, «артқы жарық»қойындысындағы бағдарламалық жасақтаманың тиісті тармағындағы құсбелгіні алып тастаңыз

## Сауалнама жиілігі

Сауалнама жиілігін бағдарламалық жасақтаманың көмегімен реттеуге болады. Қол жетімді мәндер: 125 / 250 / 500 / 1000 Гц.

Әдепкі мәні — 500 Гц.

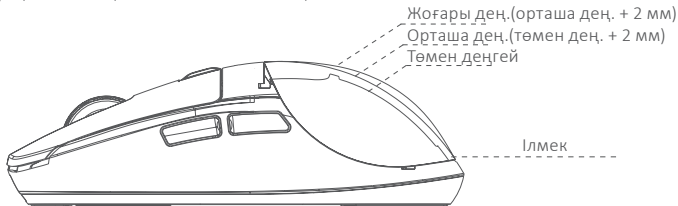
## Зарядтау

- Тінтуірдің батареясы таусылғанда, тінтуір дөңгелегінің артқы жарығы қызыл түспен жыпылықтай бастайды. Type-C кәбілі арқылы зарядтау үшін тінтуірді желіге қосыңыз.
- Тінтуірді зарядтау кезінде дөңгелектің артқы жарығы қызыл түске боялады. Зарядтау аяқталғаннан кейін индикатор шамы сөніп, зарядтау автоматты түрде тоқтайды.

Ескертпе: егер сіз тінтуірді ұзақ уақыт пайдаланбасаңыз, қуатты өшіру ұсынылады.

## Тінтуірдің артқы жағын ауыстыру

Тінтуірмен бірге 3 ауыстырылатын магниттік тіреуіш бар, олар тінтуірдің биіктігін реттеуге арналған. Ауыстыру үшін коннекторды артқы жағының төменгі жағына бекітіңіз.





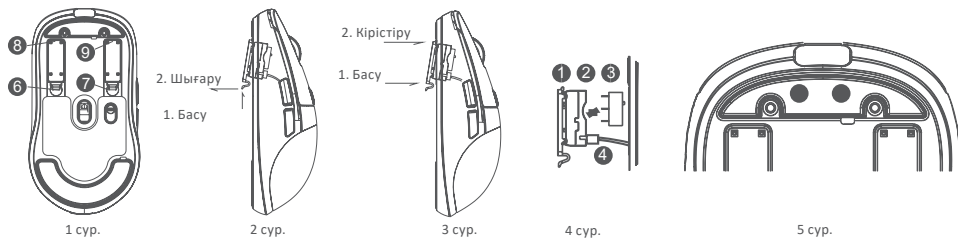
## Ауыстырғыштарды ауыстыру

Бұл тінтуір Hot-swar ауыстырғыш жүйесімен жабдықталған. 1 суретте қосқыштардың орналасуы көрсетілген.

1. Тінтуірден Hot-swar жүйесін алу үшін оның алдыңғы жағын басыңыз (1-суретте 6 және 7) және 2-суретте көрсетілгендей құрылғыдан шығарыңыз.
2. Ескісін алыңыз (4-суретте 3) және қосқыштың түйреуіштерін коннектордағы тесіктерге туралау арқылы жаңа қосқышты салыңыз.
3. Hot-swar жүйесін тінтуірге қайта орнатыңыз: алдымен hot-swar жүйесінің артқы жағын (1-суретте 8 және 9) розеткаға салыңыз, содан кейін оның алдыңғы жағын 3-суретте көрсетілгендей басыңыз (hot-swar жүйесін тінтуірге қайта орнатқанда, сымның қосылғанына көз жеткізіңіз (суретте 4 4) тінтуір қосқышын жоғарыдан қабаттастырмайды).

### Ескертпе:

Hot-swar жүйесінің басқа бөліктерін қажетсіз бөлшектемеңіз (4-суретте 1, 2 және 4).



## **Басу күшін реттеу**

Тінтуір түймелерін басудың қажетті күшін реттеу үшін жинаққа кіретін шағын бұрағышты пайдаланыңыз.

1. Бұрауышты басу күшін басқару механизміне салыңыз.
2. Қарсылықты арттыру үшін бұrandаны (10 — TOT үшін, 11 — TCT үшін) сағат тілімен немесе оны азайту үшін сағат тіліне қарсы бұраңыз.

### Ескертпелер

- Бұrandаны қатты тартпаңыз, әр жарты айналым үшін басу күшін тексеру ұсынылады.
- Бұrandаның сырғып кетуіне жол бермеу үшін қысым күшін жиі реттеу ұсынылмайды.

## **Монтаждау, сақтау, тасымалдау (тасу), өткізу және кәдеге жарату ережелері мен шарттары**

- Құрылғы қандай да болмасын монтаждауды немесе бекітуді талап етпейді.
- Құрылғыны қаптамада, өндірушінің және тұтынушының жылытылатын үй-жайларында ауаның 5 және 40 °C аралығындағы температурада және ауаның 80%-дан аспайтын салыстырмалы ылғалдылығында сақтау керек. Үйжайда жемірілуді тудыратын жегі қоспалар (қышқылдардың, сілтілердің булары) болмауы тиіс.
- Құрылғының тасымалдануы құрғақ ортада жүзеге асырылуы тиіс.
- Құрылғы ұқыпты өңдеуді талап етеді, оны шаң, кір, соққы, ылғал, от және т.б. әсерінен қорғаңыз.
- Құрылғыны сату жергілікті заңнамасына сәйкес жүргізілуі керек.
- Құрылғының ақаулығы анықталған жағдайда, тез арада авторландырылған сервистік орталыққа хабарласу немесе құрылғыны кәдеге жарату керек.
- Бұйымның қызмет ету мерзімі аяқталғаннан кейін оны қарапайым тұрмыстық қоқыспен бірге тастауға болмайды. Оның орнына, ол федералды немесе жергілікті заңнамаға сәйкес қайта өңдеу және қайта өңдеу үшін электрлік және электронды жабдықты тиісті қабылдау бекетіне қайта өңдеуге жіберіледі. Осы бұйымды дұрыс жоюды қамтамасыз ете отырып, сіз табиғи ресурстарды үнемдеуге және қоршаған ортаға және адамдардың денсаулығына зиян келтірмеуге көмектесесіз. Бұл бұйымды қабылдау және жою бекеттері туралы қосымша ақпаратты жергілікті муниципалды органдардан немесе тұрмыстық қалдықтарды шығаратын кәсіпорыннан алуға болады.

## Кепілдік туралы ақпарат

Өндіруші кепілдік мерзімі ішінде құрылғының үздіксіз жұмыс істеуіне, сондай-ақ материалдар мен жинақтарда ақаулардың болмауына кепілдік береді. Кепілдік мерзімі бұйымды сатып алған сәттен бастап есептеледі және тек жаңа өнімдерге қолданылады. Кепілдік қызмет көрсету пайдаланушының басшылығына сәйкес бұйымды пайдалану шартымен кепілдік мерзімі ішінде тұтынушының кінәсіз істен шыққан элементтерді тегін жөндеу немесе ауыстыруды қамтиды. Элементтерді жөндеу немесе ауыстыру уәкілетті сервис орталықтарының аумағында жүргізіледі.

Кепілдік мерзімі: 18 ай.

Пайдалану мерзімі: 24 ай.

Сервистік орталықтардың өзекті тізімі келесі мекенжай бойынша:

<https://www.dns-shop.kz/service-center/>

## Қосымша ақпарат

**Өндіруші:** Шэньчжэнь Синьчуньци Тэкнолоджи Ко., Лтд.

501, Байличунь ғимараты, Синьтан 28 тас жолы, Синьтянь Комьюнити, Фуюн көш., Баоань ауданы, Шэньчжэнь қ., Қытай.

Қытайда жасалған.

**Импортер / юр. лицо, принимающее претензии в Республике Казахстан:** ТОО «ДНС КАЗАХСТАН», г. Астана, р-н Сарыарқа, пр-т Сарыарқа, зд. 12, Республика Казахстан.

**Импорттаушы / Қазақстан Республикасында талаптар қабылдайтын заңды тұлға:** «DNS QAZAQSTAN (ДНС КАЗАХСТАН)» ЖШС, Астана қ-ы, Сарыарқа ауданы, Сарыарқа д-лы, 12 ғ-т, Қазақстан Республикасы.

**Адрес электронной почты / электронды пошта мекен-жайы:** info@dns-shop.kz

Тауар КО ТР (ЕАЭО) талаптарына сәйкес келеді.

Өнімнің сапасын жақсарту үшін ерекшеліктер, өнім туралы ақпарат және оның сыртқы түрі пайдаланушыға алдын ала ескертусіз өзгертілуі мүмкін.

Тауар жасалған күні (аа.жжжж): \_\_\_\_\_ V.3





[www.ardor-gaming.com](http://www.ardor-gaming.com)