

# ULTA

*WIRELESS GAMING MOUSE*



# Мышь беспроводная ARDOR GAMING UIta

## Руководство по эксплуатации

Спасибо за Ваше доверие!

Наша команда всецело разделяет Вашу страсть к компьютерным играм, именно поэтому мы прилагаем все усилия, чтобы Ваш игровой опыт стал незабываемым с нашими аксессуарами для геймеров. Новых побед и самых ярких впечатлений!

Мышь беспроводная — устройство для управления курсором и отдачи различных команд компьютеру.

## Меры предосторожности

- Не производите никаких изменений в конструкции устройства.
- Во избежание короткого замыкания не допускайте контакта устройства с любыми жидкостями, не помещайте рядом с ним открытые емкости с жидкостью.
- Не подвергайте устройство воздействию электромагнитного излучения.
- Устройство не предназначено для использования в коммерческих целях.
- Устройство не предназначено для использования детьми и лицами с ограниченными физическими, сенсорными или умственными способностями, кроме случаев, когда над ними осуществляется контроль другими лицами, ответственными за их безопасность. Не позволяйте детям играть с устройством.

## Технические характеристики

- Модель: ARDW-U3395-WT
- Торговая марка: ARDOR GAMING
- Оптический светодиодный сенсор: PAW3395
- Тип мыши: беспроводная, ресивер 2,4 ГГц
- Переключатели: Huano 80M, Kailh switch 80M, Huano 20M, Omron, TTC Golden
- Энкодер: F-Switch
- Батарея: 300 мА·ч
- Время заряда батареи: около 1,5 ч
- Время работы от батареи: до 60 ч (при работе на 500 Гц и без подсветки)
- Режимы DPI: 400 / 800 / 1600 / 2400 / 3200 / 6400 (макс. 26000) DPI
- Макс. скорость слежения: 650 IPS
- Ускорение: 50 g
- Частота опроса: 125 / 250 / 500 / 1000 Гц
- Подсветка: RGB
- Материал: пластик
- Кабель: Type-C, 1,8 м
- Совместимость: Windows
- Размер мыши: 120 × 65 × 38,3 мм
- Вес: 69 г
- Стандарт беспроводного соединения: IEEE 802.15
- Диапазон частот: 2405–2475 МГц
- Мощность передатчика: 0 дБм

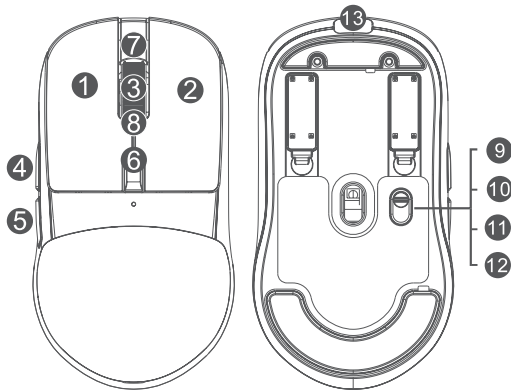
## Комплектация

- Устройство
- USB-приемник
- Кабель Type-C
- Сменные спинки
- Комплект тефлоновых ножек
- Грипсы
- Отвертка
- Пуллер
- Набор переключателей
- Руководство по эксплуатации

## Схема устройства

1. Левая кнопка мыши.
2. Правая кнопка мыши.
3. Колесо прокрутки.
4. Передняя боковая кнопка мыши.
5. Задняя боковая кнопка мыши.
6. Кнопка DPI.
7. Прокрутка вверх.
8. Прокрутка вниз.
9. Кнопка вкл./выкл.
10. Профиль 1 (частота опроса по умолчанию 1000 Гц).
11. Профиль 2 (частота опроса по умолчанию 500 Гц).
12. Профиль 3 (частота опроса по умолчанию 125 Гц).
13. Разъем зарядки и подключения проводного режима.

\* Для включения и отключения RGB подсветки, нажмите переднюю боковую кнопку и колесо прокрутки на 5 секунд.



# Введение в эксплуатацию

## Подключение мыши

1. Возьмите USB-приемник сигнала мыши или Type-C кабель, поставляющиеся в комплекте.
2. Подключите мышь с помощью приемника или Type-C кабеля к USB-порту компьютера.
3. Включите мышь, переведя выключатель на ее нижней стороне в соответствующее положение.
4. Дождитесь завершения операции мастера установки оборудования на компьютере.
5. Мышь готова к использованию.

### Примечание:

- Type-C кабель предназначен для зарядки и использования мыши в проводном режиме.

## Проводной и беспроводной режимы

Проводной и беспроводной режимы активируются автоматически при подключении кабеля или беспроводного ресивера соответственно. Если во время нахождения мыши в беспроводном режиме подключить ее к компьютеру при помощи кабеля, она автоматически перейдет в проводной режим.

### Примечание:

Если мышь не подключается по беспроводному каналу, убедитесь, что ресивер включен в USB порт компьютера, а также переключатель сзади мыши переведен в положение ВКЛ (включено). Если после проверки мышь все еще не подключилась, выполните следующие действия: плавно нажмите на левую, среднюю (колесо), правую кнопки мыши одновременно на 3 секунды. Светодиодный индикатор начнет мигать желтым цветом, мышь должна подключиться по беспроводному каналу. Если решения, описанные выше не помогли, сообщите, пожалуйста, в службу поддержки.

## Программное обеспечение (ПО)

1. Данная мышь имеет ПО, которое поможет Вам персонализировать настройки для мыши.
2. Скачать ПО можно на сайте <https://www.dns-shop.ru/>, на странице товара.
3. Перед тем как начать скачивание ПО, убедитесь, что Вы скачиваете его из нужной карточки товара (для этого введите цифро-буквенное наименование модели, которое указано на коробке, в руководстве по эксплуатации, сзади на мышке).
4. С помощью ПО Вы можете переназначить клавиши на нужные Вам команды с помощью макросов, а так же изменить значения клавиш по умолчанию.

### Примечание:

- **Если ПО не видит мышь**  
Проверьте не открыто ли на Вашем рабочем столе какое-либо другое ПО, необходимо закрыть все сторонние ПО. Если к вашему компьютеру подключено более одной мыши, сначала отключите другую мышь.
- **Если открытых сторонних ПО нет и мышь подключена одна**  
Попробуйте удалить ПО, временно отключите антивирусную защиту, скачайте ПО снова, согласно описанной инструкции, проверьте соединение мыши с ПО.
- Если решения, описанные выше не помогли, сообщите в службу поддержки.

## Настройка DPI и индикация

1. Уровни DPI: 400 / 800 / 1600 / 2400 / 3200 / 6400.
2. Нажимайте на кнопку «DPI» на передней стороне мыши для последовательной смены уровня DPI.
3. Цвет подсветки мыши будет указывать на текущий уровень DPI:
  - 400 DPI: красный цвет;
  - 800 DPI: синий цвет;
  - 1600 DPI: зеленый цвет;
  - 2400 DPI: желтый цвет;
  - 3200 DPI: бирюзовый цвет;
  - 6400 DPI: фиолетовый цвет.

### Примечание:

DPI также можно регулировать с помощью ПО (программного обеспечения), максимальный уровень DPI — 26 000.

## Подсветка

- Подсветку можно настроить с помощью ПО.
- Количество режимов подсветки: 7.

### Примечание:

Если Вы не хотите, чтобы подсветка отключалась при движении, уберите галочку в соответствующем пункте в ПО на вкладке «подсветка»

## Частота опроса

Частоту опроса можно настроить с помощью ПО. Доступные значения: 125 / 250 / 500 / 1000 Гц.

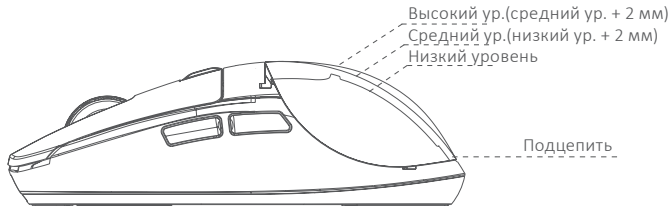
Значение по умолчанию — 500 Гц.

## Зарядка

- Когда батарея мыши разряжена, подсветка колеса мыши начнет мигать красным цветом. Подключите мышь к сети для зарядки с помощью Type-C кабеля.
- Во время зарядки мыши подсветка колеса будет гореть красным цветом. По завершении зарядки — цветовой индикатор погаснет, и зарядка автоматически прекратится.
- Примечание: если вы не используете мышь в течение длительного времени, рекомендуется отключить питание.

## Замена спинки мыши

В комплекте с мышью идут 3 сменные спинки на магнитном креплении, которые предназначены для регулировки высоты мыши. Для замены подцепите разъем в нижней части самой спинки.





## Замена переключателей

Данная мышь оснащена hot-swap системой замены переключателей. На рис. 1 указано расположение переключателей.

1. Чтобы извлечь hot-swap систему из мышки, надавите на ее переднюю часть (6 и 7 на рис. 1) и извлеките из устройства, как показано на рис. 2.
2. Извлеките старый (3 на рис. 4) и вставьте новый переключатель, совместив контакты переключателя с отверстиями в разъеме.
3. Установите hot-swap систему обратно в мышь: сначала поместите заднюю часть hot-swap системы (8 и 9 на рис. 1) в гнездо, а затем надавите на ее переднюю часть, как указано на рисунке 3 (устанавливая hot-swap систему обратно в мышь, убедитесь, что провод подключения (4 на рис. 4) не перекрывает переключатель мышки сверху).

### Примечание

Не разбирайте другие части hot-swap системы без необходимости (1, 2 и 4 на рис. 4).

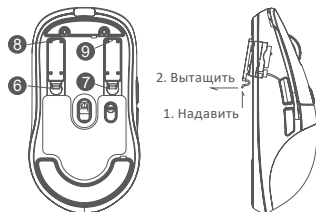


Рис. 1

Рис. 2

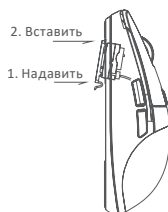


Рис. 3

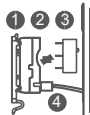


Рис. 4

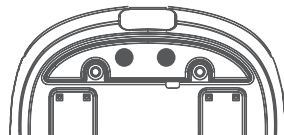


Рис. 5

## Регулировка силы нажатия

Чтобы отрегулировать необходимую силу нажатия на кнопки мыши, используйте, входящую в комплект мини-отвертку.

1. Вставьте отвертку в механизм регулирования силы нажатия.
2. Поверните винт (10 — для ПКМ, 11 — для ЛКМ) по часовой стрелке, чтобы увеличить сопротивление, или против часовой стрелки, чтобы уменьшить его.

### Примечания:

- Не затягивайте винт слишком сильно, рекомендуется проверять силу нажатия на каждые пол оборота.
- Во избежание проскальзывания винта не рекомендуется производить регулировку силы нажатия слишком часто.

## **Правила и условия монтажа, хранения, перевозки (транспортировки), реализации и утилизации**

- Устройство не требует какого-либо монтажа или постоянной фиксации.
- Хранение устройства должно производиться в упаковке в отапливаемых помещениях у изготовителя и потребителя при температуре воздуха от 5 °С до 40 °С и относительной влажности воздуха не более 80%. В помещениях не должно быть агрессивных примесей (паров кислот, щелочей), вызывающих коррозию.
- Перевозка устройства должна осуществляться в сухой среде.
- Устройство требует бережного обращения, оберегайте его от воздействия пыли, грязи, ударов, влаги, огня и т.д.
- Реализация устройства должна производиться в соответствии с местным законодательством.
- При обнаружении неисправности устройства следует немедленно обратиться в авторизованный сервисный центр или утилизировать устройство.
- После окончания срока службы изделия его нельзя выбрасывать вместе с обычным бытовым мусором. Вместо этого оно подлежит сдаче на утилизацию в соответствующий пункт приема электрического и электронного оборудования для последующей переработки и утилизации в соответствии с федеральным или местным законодательством. Обеспечивая правильную утилизацию данного продукта, вы помогаете сберечь природные ресурсы и предотвращаете ущерб для окружающей среды и здоровья людей, который возможен в случае ненадлежащего обращения. Более подробную информацию о пунктах приема и утилизации данного продукта можно получить в местных муниципальных органах или на предприятии по вывозу бытового мусора.

## **Информация о гарантии**

Производитель гарантирует бесперебойную работу устройства в течение всего гарантийного срока, а также отсутствие дефектов в материалах и сборке. Гарантийный период исчисляется с момента приобретения изделия и распространяется только на новые продукты. В гарантийное обслуживание входит бесплатный ремонт или замена элементов, вышедших из строя не по вине потребителя в течение гарантийного срока при условии эксплуатации изделия согласно руководству пользователя. Ремонт или замена элементов производится на территории уполномоченных сервисных центров.

Срок гарантии: 18 месяцев.

Срок эксплуатации: 24 месяца.

Актуальный список сервисных центров по адресу: [www.dns-shop.ru/service-center](http://www.dns-shop.ru/service-center)

## Дополнительная информация

**Manufacturer:** SHENZHEN XINCHUNQI TECHNOLOGY CO., LTD.

501 Bailichun building, no.28, Xintang road, Xintian community, Fuyong street, Baoan district, Shenzhen, China.

**Изготовитель:** Шэньчжэнь Синьчуньци Тэкнолоджи Ко., Лтд.

501, зд. Байличунь, шоссе Синьтан 28, Синьтянь Комьюнити, ул. Фуюн, р-н Баоань, г. Шэньчжэнь, Китай.

Сделано в Китае.

**Импортер в России:** ООО «СТОТЕХНО»,

690039, Приморский край, г. Владивосток, ул. Енисейская, д. 23д, этаж 16, помещ. 2

**Адрес электронной почты:** stotekhnollc@mail.dlogistix.com

**Уполномоченное изготовителем лицо:** ООО «Атлас»,

690068, Россия, Приморский край, г. Владивосток, проспект 100-летия Владивостока, дом 155, корпус 3, офис 5.

**Адрес электронной почты:** atlas.llc@mail.dlogistix.com

Товар соответствует требованиям ТР ТС ЕАЭС.

Спецификации, информация о продукте и его внешний вид могут быть изменены без предварительного уведомления пользователя в целях улучшения качества нашей продукции.

Дата изготовления указана на упаковке.



[www.ardor-gaming.com](http://www.ardor-gaming.com)