

*Marshall*

АСТОН BLUETOOTH —  
СТЕРЕОФОНИЧЕСКАЯ АКУСТИЧЕСКАЯ СИСТЕМА

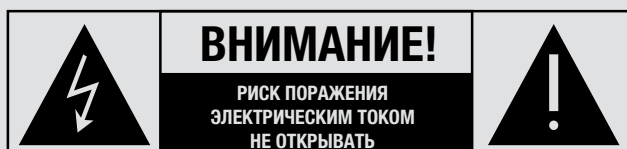
**РУКОВОДСТВО ПОЛЬЗОВАТЕЛЯ**

# ЮРИДИЧЕСКАЯ ИНФОРМАЦИЯ

- © Zound Industries International AB, 2016 г. Все права защищены. Далее компания Zound Industries International AB будет именоваться «Zound Industries».
- Marshall, усилители Marshall, соответствующие логотипы, «Marshall», фирменный стиль Marshall, а также корпоративные и товарные обозначения, используемые здесь, являются торговыми марками и интеллектуальной собственностью Marshall Amplification PLC и не могут использоваться без разрешения.
- Словесный знак и логотипы Bluetooth® являются зарегистрированными товарными знаками корпорации Bluetooth SIG, Inc, использование которых корпорацией Zound Industries International AB осуществляется в соответствии с лицензией.
- Все прочие торговые марки являются собственностью их соответствующих владельцев и не могут использоваться без их разрешения.

Подробнее с юридической информацией, касающейся продукции Marshall и корпорации Zound Industries, можно ознакомиться на веб-сайте: <http://www.marshallheadphones.com>

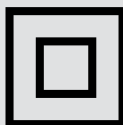
## ВАЖНАЯ ИНФОРМАЦИЯ О ТЕХНИКЕ БЕЗОПАСНОСТИ



- Мигающий индикатор со стрелкой в равностороннем треугольнике указывает на наличие неизолированного «опасного напряжения» в корпусе устройства, которое может быть достаточно высоким и создавать опасность поражения электрическим током.
  - Предупреждение. Чтобы уменьшить риск поражения электрическим током, не снимайте крышку (или заднюю панель), поскольку там нет деталей, обслуживаемых пользователем. Предоставьте обслуживание квалифицированным специалистам.
  - Восклицательный знак в равностороннем треугольнике указывает на наличие важных инструкций по эксплуатации или техническому обслуживанию в сопроводительной литературе.
1. Прочитайте эти инструкции. Перед тем, как начать пользоваться устройством, следует прочитать все инструкции по технике безопасности и эксплуатации.
  2. Сохраните эти инструкции. Инструкции по технике безопасности и эксплуатации следует сохранить для будущего пользования.
  3. Внимательно относитесь ко всем предупреждениям. Необходимо следовать всем предупреждениям на устройстве и инструкциям по эксплуатации.
  4. Выполняйте все инструкции. Выполняйте все инструкции по эксплуатации и использованию.
  5. Не пользуйтесь устройством возле воды. Этим устройством нельзя пользоваться возле воды или в местах с высоким уровнем влажности, к примеру, во влажном подвале, у бассейна и т. д.
  6. Вытирайте устройство только сухой тканью.
  7. Не блокируйте отверстия для вентиляции. Устанавливайте устройство в соответствии с инструкциями производителя.
  8. Не устанавливайте возле открытых источников тепла, таких как батареи, обогреватели, печи или другие вырабатывающие тепло приборы (в том числе усилители).
  9. Не пренебрегайте безопасностью, которую призваны обеспечить вилка с фиксированным положением введения в розетку или заземлением. У вилки с фиксированным положением введения в розетку два штыря: один шире другого. У вилки с заземлением два штыря и стержень заземления. Такой широкий штырь или третий стержень предусмотрены для обеспечения вашей безопасности. Если вилка в комплекте поставки не соответствует вашей розетке, проконсультируйтесь с электриком по поводу замены устаревшей розетки.
  10. Следите за тем, чтобы на электрический шнур не наступали или каким-либо иным образом не пережимали его в районе вилок, электрических розеток и в местах выхода из устройства.
  11. Пользуйтесь только тем оборудованием или аксессуарами, которые рекомендует изготовитель.
  12. Используйте только такую тележку, подставку, треногу, подпорку или стол, которую рекомендовал производитель или которая продавалась вместе с устройством. Если вы пользуетесь тележкой или подставкой, соблюдайте осторожность при перемещении тележки с устройством, чтобы избежать травм, вызванных опрокидыванием устройства.



13. Выключайте устройство из электросети во время грозы или когда вы им не пользуетесь долгое время.
14. Предоставьте любое техническое обслуживание квалифицированным специалистам. Техническое обслуживание необходимо проводить при любом повреждении устройства, к примеру, при повреждении шнура электропитания или вилки, попадании внутрь устройства жидкости или посторонних предметов, попадании устройства под дождь или в сырость, неправильной работе устройства или его падении.



Это оборудование относится к Классу II или к электрическим устройствам с двойной изоляцией. Для его безопасного использования не нужно подключать заземление.

### ПРЕДУПРЕЖДЕНИЕ

- Чтобы уменьшить риск возгорания или поражения электрическим током храните устройство подальше от дождя и влаги. Устройство следует оберегать от любого попадания воды, поэтому не ставьте на него предметы с водой, такие как вазы и т. п.
- Сетевая вилка служит устройством отключения, поэтому она должна всегда быть в рабочем состоянии.

## УСТАНОВКА И ПОДКЛЮЧЕНИЕ

- Подключите устройство в соответствии с инструкциями в этом руководстве.
- Подключайте устройство только в электросеть с соответствующим напряжением, согласно указаниям на оборудовании.
- Следите за тем, чтобы на электрический шнур не наступали или каким-либо иным образом не пережимали его в районе вилок, электрических розеток и в местах выхода из прибора.
- Используйте шнуры питания только такого типа, который указан в инструкциях по эксплуатации или как указано на оборудовании.
- Не пренебрегайте безопасностью, которую призваны обеспечить вилка с фиксированным положением введения в розетку или заземлением. У вилки с фиксированным положением введения в розетку два штыря: один шире другого. У вилки с заземлением два штыря и стержень заземления.
- Такой широкий штырь или третий стержень предусмотрены для обеспечения вашей безопасности. Если вилка в комплекте поставки не соответствует вашей розетке, проконсультируйтесь с электриком по поводу замены устаревшей розетки.
- Выключайте устройство из электросети во время грозы или когда вы им не пользуетесь долгое время.
- Не устанавливайте это оборудование в замкнутое пространство или в ниши. Устанавливайте это оборудование только на хорошо проветриваемом и открытом месте. Следите за тем, чтобы вентиляционные отверстия оборудования не закрывались газетой, скатертью, шторами или другим подобным образом.
- Не размещайте возле оборудования открытые источники огня, такие как горящие свечи и т. п.

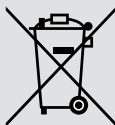
## ОЧИСТКА И ТЕХНИЧЕСКОЕ ОБСЛУЖИВАНИЕ

Предоставьте любое техническое обслуживание квалифицированным специалистам. Техническое обслуживание требуется при любом повреждении устройства, к примеру, при повреждении шнура электропитания или вилки, попадании внутрь устройства жидкости или посторонних предметов, попадании устройства под дождь или в сырость, неправильной работе устройства или его падении.

Вытирайте устройство только сухой тканью.

Подробные инструкции по очистке и техническому обслуживанию размещены на веб-сайте: <http://www.marshallheadphones.com>

## ИНФОРМАЦИЯ ОБ УТИЛИЗАЦИИ И ПЕРЕРАБОТКЕ



Данное устройство следует утилизировать как обычные бытовые отходы. Правила обращения с отработанным электрическим и электронным оборудованием (WEEE) действуют в странах-членах Европейского союза и других странах Европы с собственной национальной политикой по обращению с отработанным электрическим и электронным оборудованием. Если вам нужна более подробная информация по системам сбора, повторного использования и переработки, обращайтесь в местную или региональную организацию по утилизации отходов.

## ЗАЯВЛЕНИЕ ФЕДЕРАЛЬНОЙ КОМИССИИ ПО СВЯЗИ

Данное устройство отвечает требованиям части 15 Правил Федеральной комиссии по связи. При эксплуатации устройства должны выполняться следующие два условия: 1) Устройство не должно создавать вредные помехи. 2) Данное устройство должно принимать любые полученные помехи, в том числе помехи, которые могут повлечь за собой сбои в работе.

Чтобы соответствовать нормативам радиочастотного излучения, установленным Федеральной комиссией по связи и Министерством промышленности Канады для всего населения/неконтролируемого воздействия, данное устройство необходимо установить на расстоянии не менее 20 см от людей.

Это устройство не должно располагаться или эксплуатироваться вместе или рядом с другой антенной или передатчиком.

Это оборудование прошло испытания на соответствие нормативам для цифровых устройств Класса В в соответствии с частью 15 Правил Федеральной комиссии по связи. Эти нормативы разработаны для обеспечения надлежащей защиты от вредных помех в жилых помещениях. Это оборудование генерирует, использует и может излучать радиочастотную энергию и, если устанавливается и используется не в соответствии с инструкциями, может создавать вредные помехи для радиосвязи. Тем не менее, нет гарантии того, что помехи не возникнут в какой-либо конкретной ситуации. Если данное оборудование производит вредные помехи для радио- и телевизионных устройств, что можно определить путем включения и выключения оборудования, пользователю рекомендуется попытаться скорректировать помехи одним из следующих способов.

- Переориентируйте или перенесите приемную антенну в другое место.
- Отодвиньте оборудование от приемника.
- Подключите оборудование к розетке из другой цепи — не к той, к которой подключен приемник.
- Обратитесь за помощью к продавцу или опытному специалисту по радио- и телевизионной технике.

**ПРЕДУПРЕЖДЕНИЕ.** Любые изменения или модификации этой установки, не утвержденные явным образом стороной, ответственной за соответствие нормативно-законодательным требованиям, могут повлечь за собой запрет на использование этого оборудования для пользователя.

# ЗАЯВЛЕНИЕ МИНИСТЕРСТВА ПРОМЫШЛЕННОСТИ КАНАДЫ

Это устройство соответствует стандарту(-ам) радиоизлучения Министерства промышленности Канады для устройств, не требующих лицензирования. При эксплуатации устройства должны выполняться следующие два условия: 1) Устройство не должно создавать помехи. 2) Данное устройство должно принимать любые помехи, в том числе помехи, которые могут повлечь за собой сбой в работе.

Le présent appareil est conforme aux CNR d'Industrie Canada applicables aux appareils radio exempts de licence. L'exploitation est autorisée aux deux conditions suivantes : (1) l'appareil ne doit pas produire de brouillage, et (2) l'utilisateur de l'appareil doit accepter tout brouillage radioélectrique subi, même si le brouillage est susceptible d'en compromettre le fonctionnement.

Данное устройство соответствует нормативам напряженности радиочастотного поля. Информация по радиочастотному излучению и нормативным требованиям Канады доступна пользователям.

Le présent appareil est conforme de ce matériel aux conformités ou aux limites d'intensité de champ RF, les utilisateurs peuvent sur l'exposition aux radiofréquences et la conformité d'acquérir les informations correspondante.

Это цифровое устройство Класса В соответствует требованиям стандарта ICES-003 Канады для оборудования, создающего помехи. Cet appareil numérique de la classe B est conforme à la norme NMB-003 du Canada.  
CAN ICES-3 (B)/NMB-3(B)

## ДЕКЛАРАЦИЯ О СООТВЕТСТВИИ



Декларация о соответствии размещена на веб-сайте: <http://www.marshallheadphones.com>

Zound Industries International AB, Centralplan 15 111 20 Stockholm, Швеция  
Веб-сайт: <http://www.marshallheadphones.com>

Пользователю рекомендуется регулярно посещать этот веб-сайт для ознакомления с актуальными обновлениями.

## РУССКИЙ ЯЗЫК

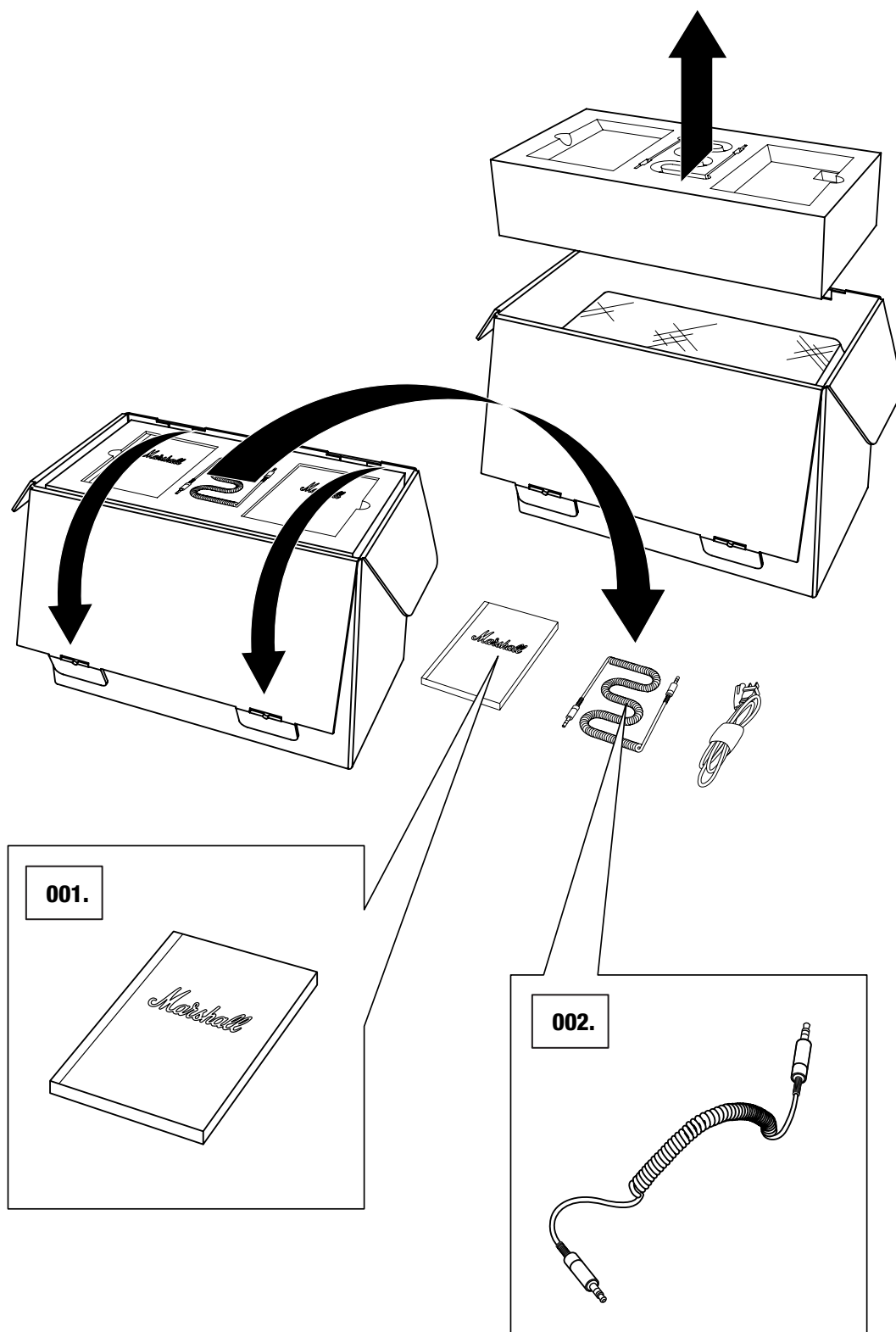
### РАЗДЕЛЫ

### СТРАНИЦА

- 002. ЮРИДИЧЕСКАЯ ИНФОРМАЦИЯ**
- 002. ВАЖНАЯ ИНФОРМАЦИЯ О ТЕХНИКЕ БЕЗОПАСНОСТИ**
- 003. УСТАНОВКА И ПОДКЛЮЧЕНИЕ**
- 003. ОЧИСТКА И ТЕХНИЧЕСКОЕ ОБСЛУЖИВАНИЕ**
- 003. ИНФОРМАЦИЯ ОБ УТИЛИЗАЦИИ И ПЕРЕРАБОТКЕ**
- 003. ЗАЯВЛЕНИЕ ФЕДЕРАЛЬНОЙ КОМИССИИ ПО СВЯЗИ**
- 004. ЗАЯВЛЕНИЕ МИНИСТЕРСТВА ПРОМЫШЛЕННОСТИ КАНАДЫ**
- 004. ДЕКЛАРАЦИЯ О СООТВЕТСТВИИ**
- 006. СОСТАВ КОМПЛЕКТА ПОСТАВКИ**
- 008. ОБЩЕЕ ОПИСАНИЕ**
- 010. ПОДКЛЮЧЕНИЕ АКУСТИЧЕСКОЙ СИСТЕМЫ АСТОН BLUETOOTH**
- 011. ВКЛЮЧЕНИЕ/ВЫКЛЮЧЕНИЕ УСТРОЙСТВА**
- 012. ИСПОЛЬЗОВАНИЕ АКУСТИЧЕСКОЙ СИСТЕМЫ АСТОН BLUETOOTH  
С ВАШИМИ УСТРОЙСТВАМИ**
- 013. ПОДКЛЮЧЕНИЕ ЧЕРЕЗ BLUETOOTH (СОПРЯЖЕНИЕ)**
- 015. АВТОПОДКЛЮЧЕНИЕ BLUETOOTH**
- 016. ПОДКЛЮЧЕНИЕ ИСТОЧНИКА ЗВУКА С ПОМОЩЬЮ КАБЕЛЯ**
- 017. ВХОД — СТЕРЕО РАЗЪЕМ 3,5 ММ**
- 018. ВЫБОР ИСТОЧНИКА**
- 019. НАСТРОЙКА ГРОМКОСТИ ЗВУКА/НИЗКИХ ЧАСТОТ/ВЫСОКИХ ЧАСТОТ**
- 020. ТЕХНИЧЕСКАЯ ИНФОРМАЦИЯ**
- 021. ДИАГНОСТИКА И УСТРАНЕНИЕ НЕПОЛАДОК**

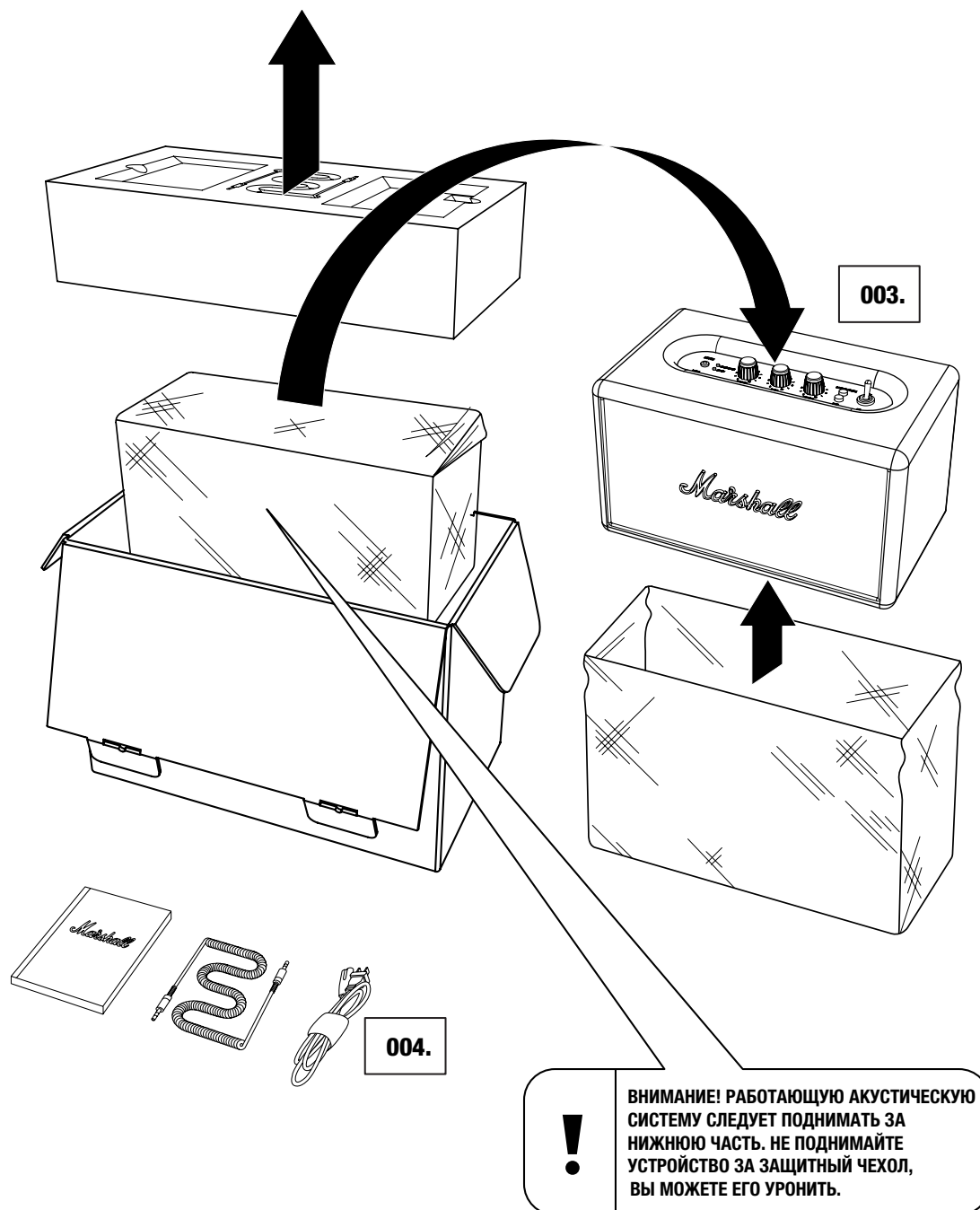
## СОСТАВ КОМПЛЕКТА ПОСТАВКИ

- 001. РУКОВОДСТВО ПО БЫСТРОМУ ЗАПУСКУ И ИНФОРМАЦИЯ О ТЕХНИКЕ БЕЗОПАСНОСТИ
- 002. ДВУСТОРОННИЙ КАБЕЛЬ СО СТЕРЕО РАЗЪЕМАМИ 3,5 ММ ДЛЯ ПОДКЛЮЧЕНИЯ К МУЗЫКАЛЬНОМУ ПРОИГРЫВАТЕЛЮ



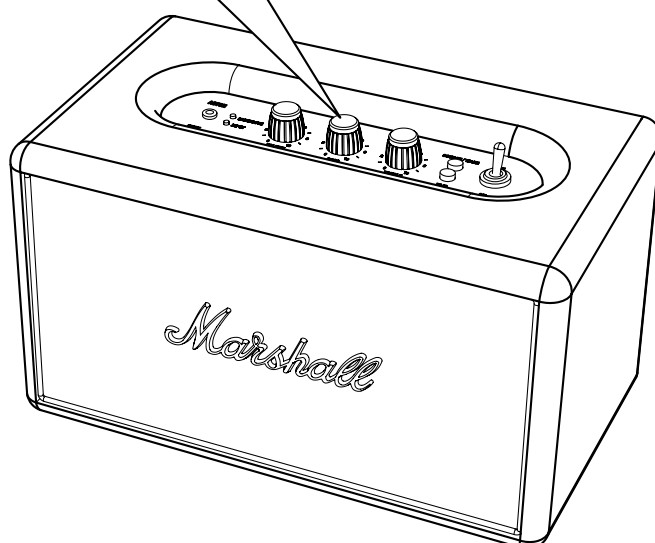
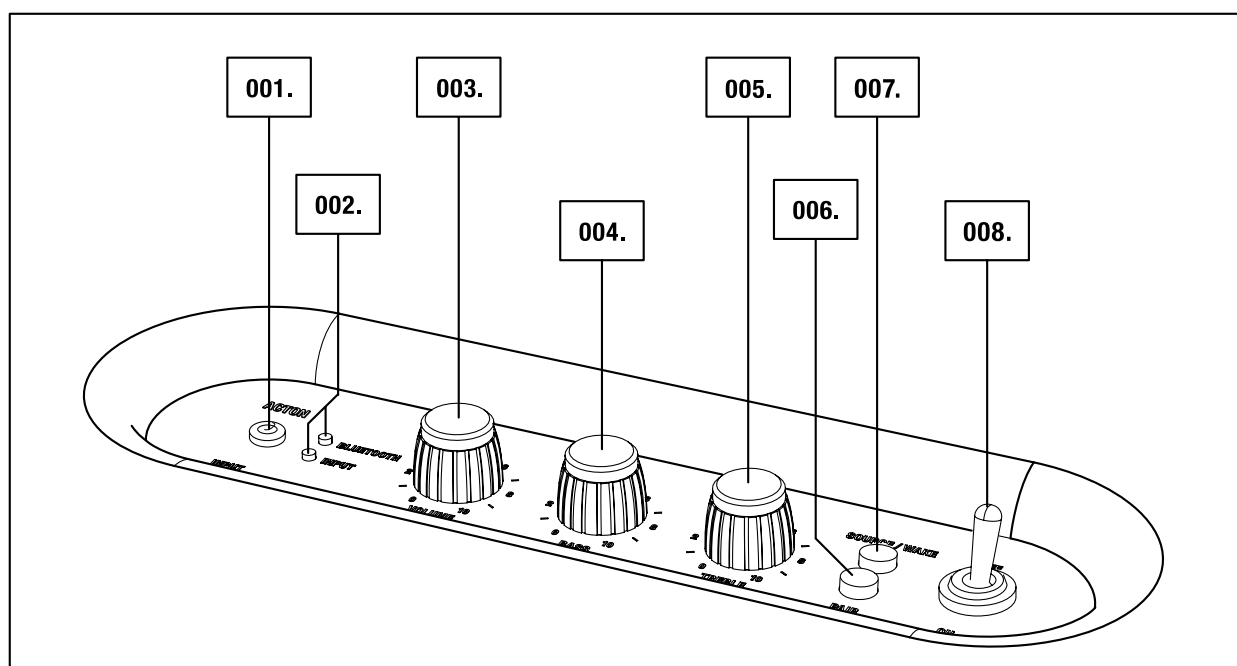
# СОСТАВ КОМПЛЕКТА ПОСТАВКИ (ПРОДОЛЖЕНИЕ)

003. СТЕРЕОФОНИЧЕСКАЯ АКУСТИЧЕСКАЯ СИСТЕМА АСТОН BLUETOOTH  
004. ШНУР ЭЛЕКТРОПИТАНИЯ



## ОБЩЕЕ ОПИСАНИЕ

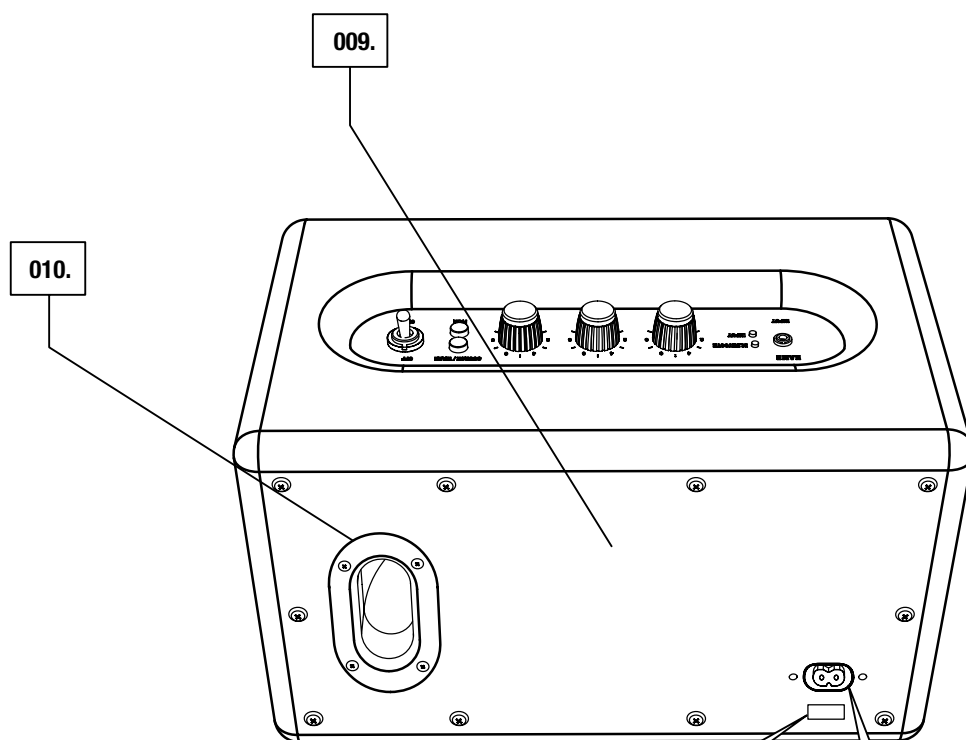
- 001. ВХОД ДЛЯ СТЕРЕО РАЗЪЕМА 3,5 ММ
- 002. ИНДИКАТОРЫ ИСТОЧНИКОВ
- 003. РУЧКА РЕГУЛИРОВАНИЯ ГРОМКОСТИ ЗВУКА
- 004. РУЧКА РЕГУЛИРОВАНИЯ НИЗКИХ ЧАСТОТ
- 005. РУЧКА РЕГУЛИРОВАНИЯ ВЫСОКИХ ЧАСТОТ
- 006. КНОПКА СОПРЯЖЕНИЯ
- 007. КНОПКА ИСТОЧНИКА
- 008. РУЧКА ВКЛЮЧЕНИЯ/ВЫКЛЮЧЕНИЯ




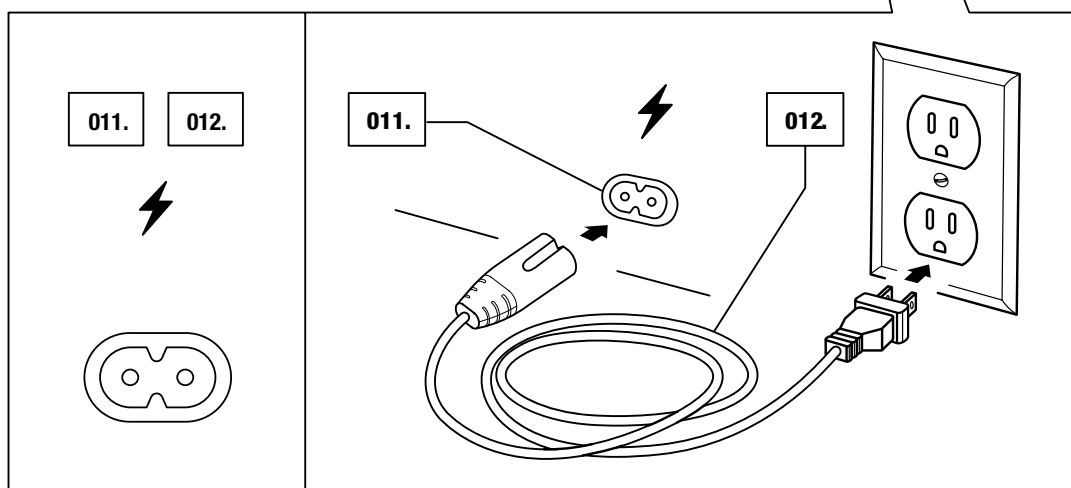


# ОБЩЕЕ ОПИСАНИЕ (ПРОДОЛЖЕНИЕ)

- 009. ЗАДНЯЯ ПАНЕЛЬ
- 010. ПОРТ НИЗКИХ ЧАСТОТ
- 011. РАЗЪЕМ ПИТАНИЯ
- 012. ШНУР ЭЛЕКТРОПИТАНИЯ



 ПРИМЕЧАНИЕ.  
ЗДЕСЬ НАХОДИТСЯ  
НАКЛЕЙКА С КОДОМ  
ДАТЫ И СЕРИЙНЫМ  
НОМЕРОМ

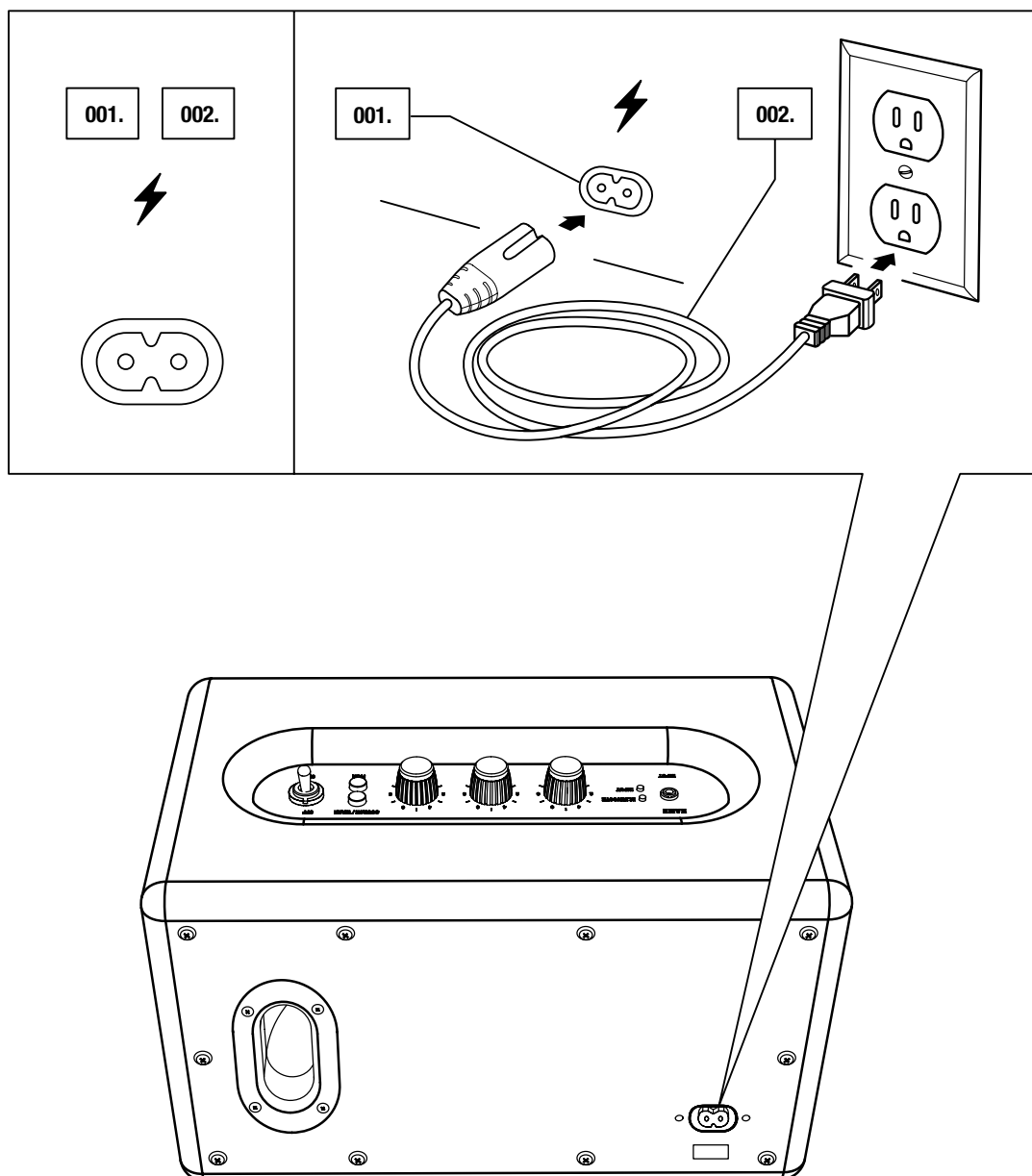


# ПОДКЛЮЧЕНИЕ АКУСТИЧЕСКОЙ СИСТЕМЫ АСТОН BLUETOOTH

001. ПОДКЛЮЧИТЕ ШНУР ЭЛЕКТРОПИТАНИЯ В РАЗЪЕМ ПИТАНИЯ НА ЗАДНЕЙ ПАНЕЛИ АКУСТИЧЕСКОЙ СИСТЕМЫ АСТОН BLUETOOTH.
002. ВСТАВЬТЕ ВИЛКУ ШНУРА ЭЛЕКТРОПИТАНИЯ В ЭЛЕКТРОРОЗЕТКУ.

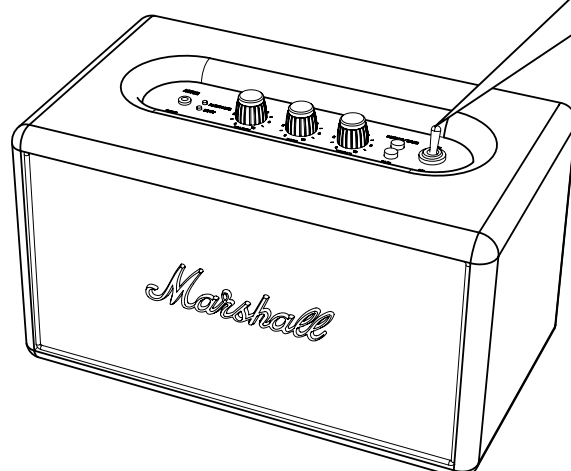
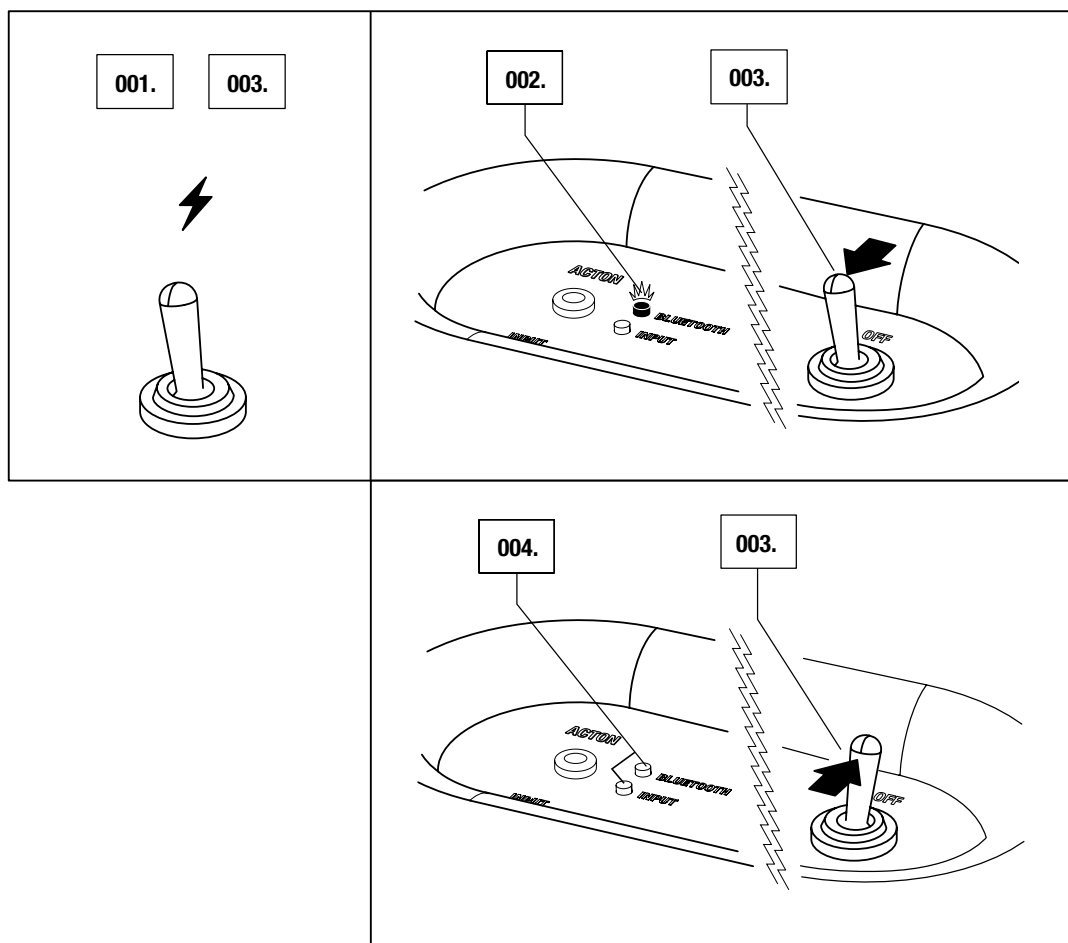


ВНИМАНИЕ. ВСЕГДА ВЫНИМАЙТЕ ВИЛКУ ШНУРА ЭЛЕКТРОПИТАНИЯ ИЗ РОЗЕТКИ ПЕРЕД ТЕМ, КАК ОТКЛЮЧИТЬ ЕГО ОТ АКУСТИЧЕСКОЙ СИСТЕМЫ.



# ВКЛЮЧЕНИЕ/ВЫКЛЮЧЕНИЕ УСТРОЙСТВА

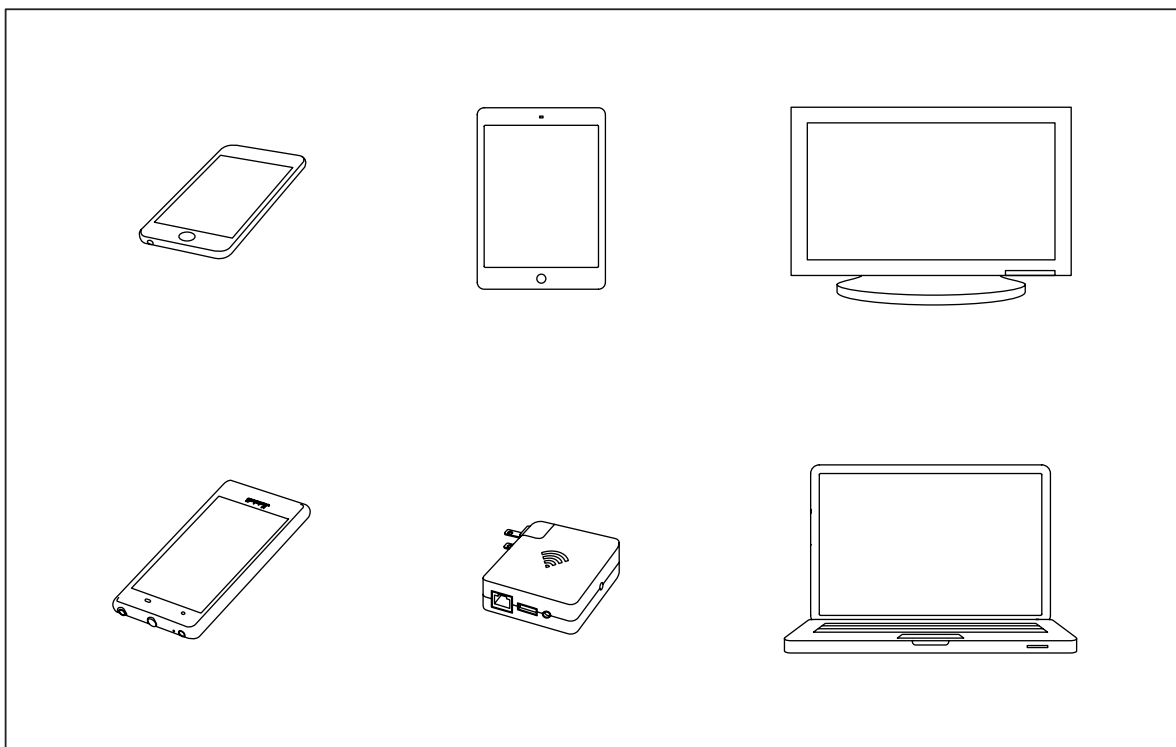
001. ПЕРЕВЕДИТЕ РУЧКУ ВКЛЮЧЕНИЯ/ВЫКЛЮЧЕНИЯ В ПОЛОЖЕНИЕ **ON** («ВКЛ.»), ЧТОБЫ ВКЛЮЧИТЬ АКУСТИЧЕСКУЮ СИСТЕМУ АСТОН BLUETOOTH.
002. КРАСНЫЙ ИНДИКАТОР BLUETOOTH НАЧНЕТ МИГАТЬ, ПОКА АКУСТИЧЕСКАЯ СИСТЕМА ИЩЕТ УСТРОЙСТВО BLUETOOTH.
003. ЧТОБЫ ВЫКЛЮЧИТЬ АКУСТИЧЕСКУЮ СИСТЕМУ, ПЕРЕВЕДИТЕ РУЧКУ ВКЛЮЧЕНИЯ/ВЫКЛЮЧЕНИЯ В ПОЛОЖЕНИЕ **OFF** («ВЫКЛ.»).
004. ВСЕ ИНДИКАТОРЫ ПОГАСНУТ.



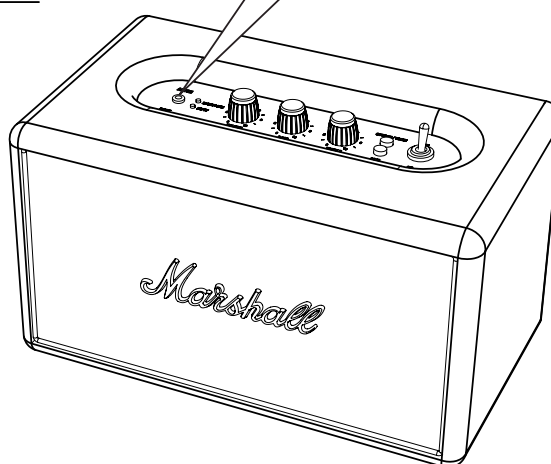
# ИСПОЛЬЗОВАНИЕ АКУСТИЧЕСКОЙ СИСТЕМЫ АСТОН BLUETOOTH С ВАШИМИ УСТРОЙСТВАМИ

СУЩЕСТВУЕТ МНОГО СПОСОБОВ ПОДКЛЮЧЕНИЯ АКУСТИЧЕСКОЙ СИСТЕМЫ АСТОН BLUETOOTH — ЧЕРЕЗ ТЕЛЕФОН, ТВ ИЛИ УСТАНОВЛИВАЯ БЕСПРОВОДНОЕ СОЕДИНЕНИЕ С ПОМОЩЬЮ ТЕХНОЛОГИИ BLUETOOTH®. ДАЛЕЕ СЛЕДУЕТ БОЛЕЕ ПОДРОБНОЕ ОПИСАНИЕ ИСТОЧНИКОВ ПОДКЛЮЧЕНИЯ:

- БЕСПРОВОДНОЕ ПОДКЛЮЧЕНИЕ ЧЕРЕЗ BLUETOOTH
- ПОДКЛЮЧЕНИЕ С ПОМОЩЬЮ СТЕРЕО РАЗЪЕМА 3,5 ММ



**ВНИМАНИЕ!**  
ПЕРЕД НАЧАЛОМ ВОСПРОИЗВЕДЕНИЯ МУЗЫКИ УБЕДИТЕСЬ, ЧТО ГРОМКость УСТАНОВЛЕНА НА НИЗКОМ УРОВНЕ КАК НА АКУСТИЧЕСКОЙ СИСТЕМЕ, ТАК И НА МУЗЫКАЛЬНОМ ПРОИГРЫВАТЕЛЕ.



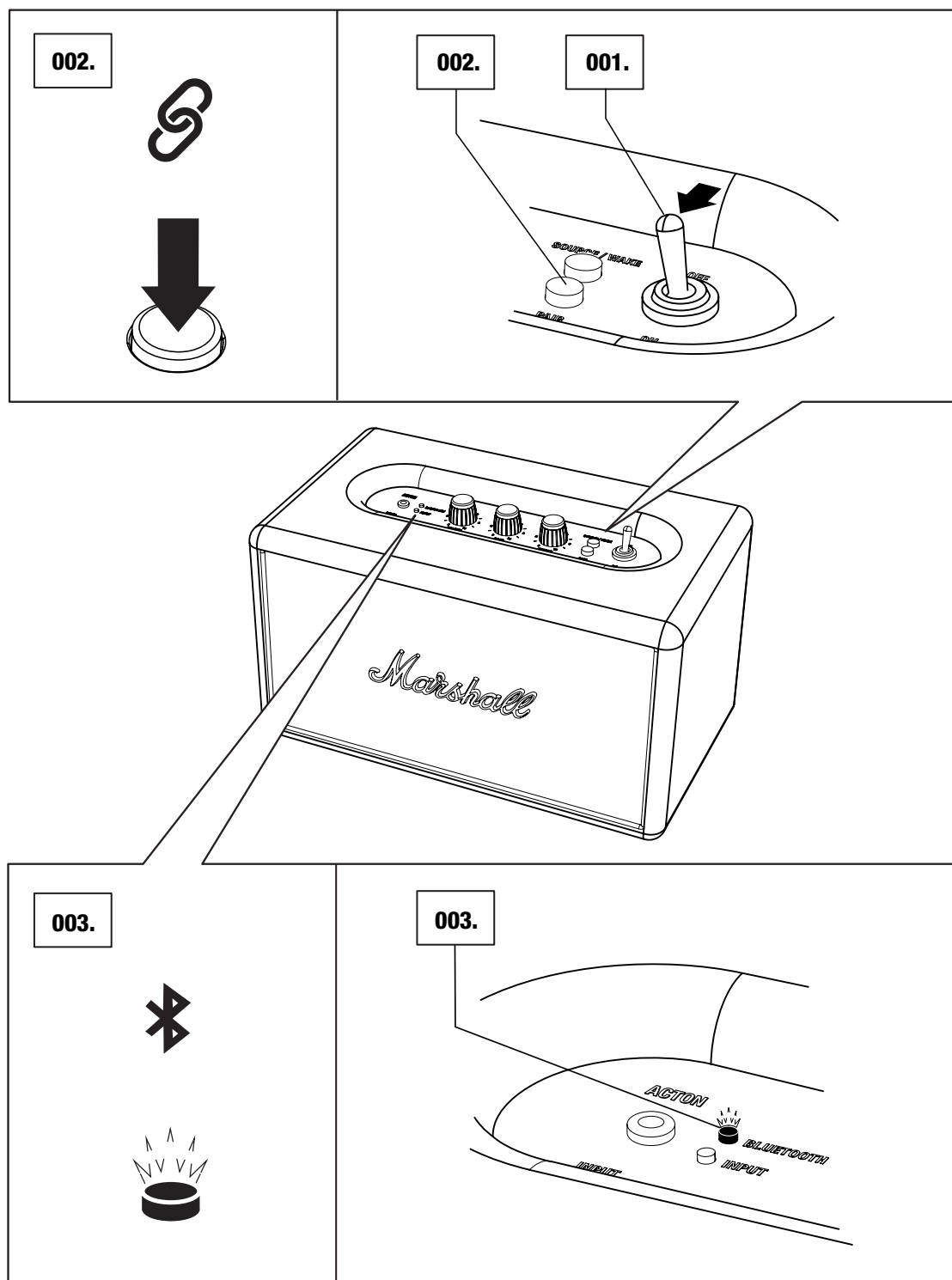
# ПОДКЛЮЧЕНИЕ ЧЕРЕЗ BLUETOOTH (СОПРЯЖЕНИЕ)

ВЫПОЛНИТЕ ЭТУ ПОШАГОВУЮ ИНСТРУКЦИЯ ДЛЯ БЕСПРОВОДНОГО СОПРЯЖЕНИЯ УСТРОЙСТВА АСТОН BLUETOOTH С УСТРОЙСТВОМ BLUETOOTH.

001. УБЕДИТЕСЬ, ЧТО АКУСТИЧЕСКАЯ СИСТЕМА ВКЛЮЧЕНА.

002. НАЖМИТЕ НА КНОПКУ СОПРЯЖЕНИЯ.

003. КРАСНЫЙ ИНДИКАТОР BLUETOOTH НАЧНЕТ БЫСТРО МИГАТЬ.



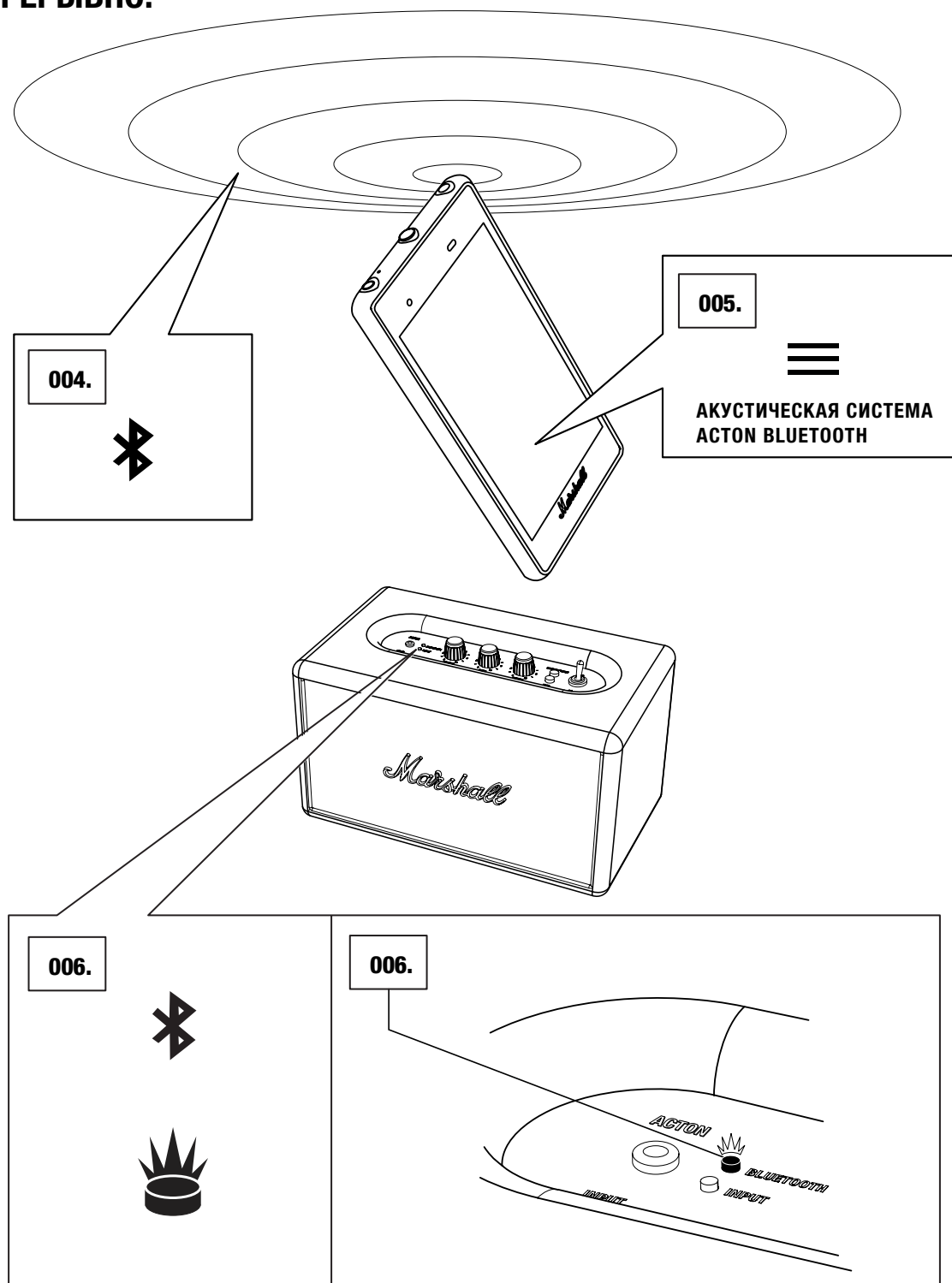
## ПОДКЛЮЧЕНИЕ ЧЕРЕЗ BLUETOOTH (СОПРЯЖЕНИЕ)

004. ВКЛЮЧИТЕ ФУНКЦИЮ BLUETOOTH НА СВОЕМ УСТРОЙСТВЕ.

(СМАРТФОН, ПЛАНШЕТ, КОМПЬЮТЕР).

005. НА СВОЕМ УСТРОЙСТВЕ ВЫБЕРИТЕ **АСТОН BLUETOOTH** ИЗ СПИСКА BLUETOOTH И РАЗРЕШИТЕ СОПРЯЖЕНИЕ.

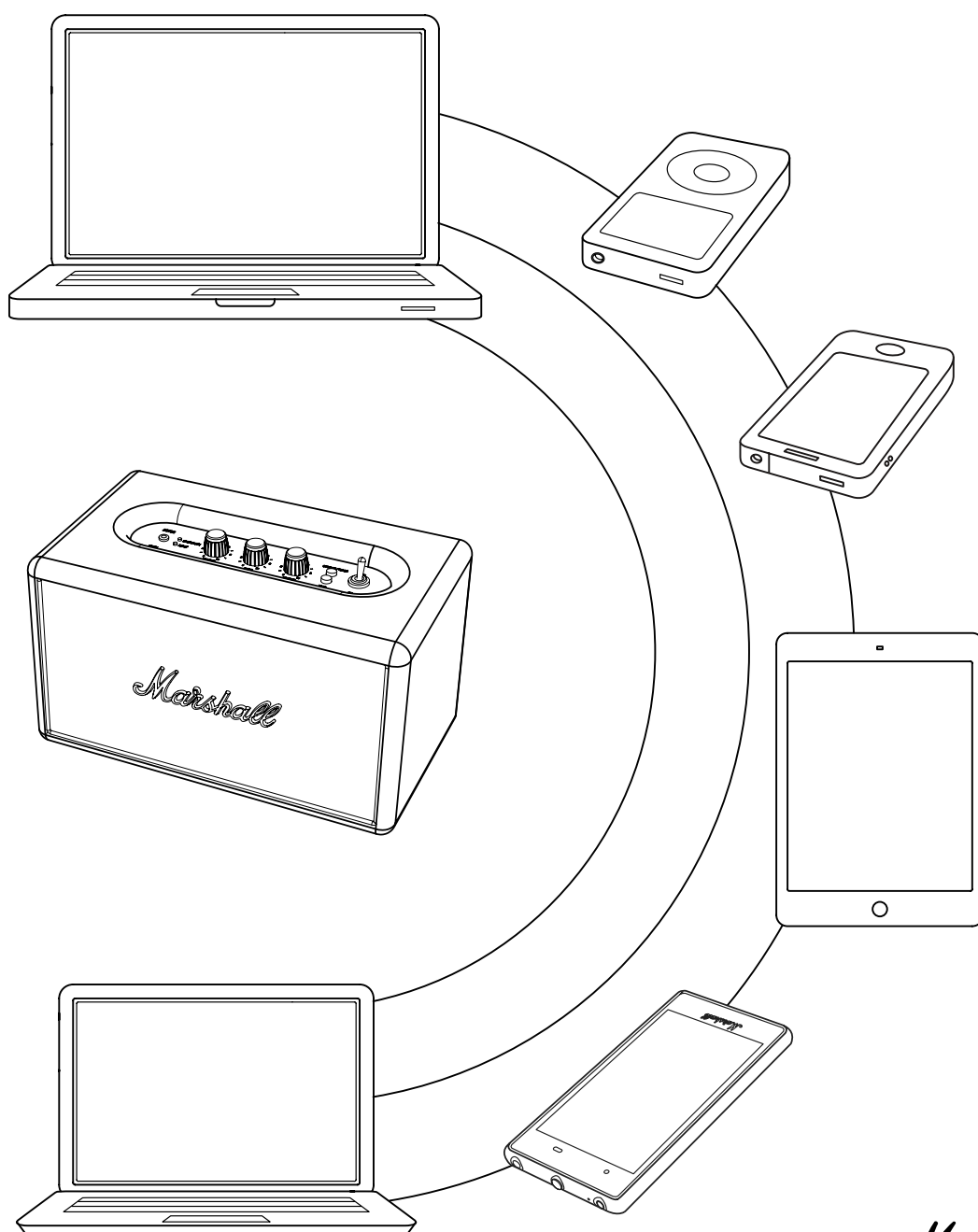
006. ПРИ СОПРЯЖЕНИИ УСТРОЙСТВ КРАСНЫЙ ИНДИКАТОР BLUETOOTH НА АКУСТИЧЕСКОЙ СИСТЕМЕ ПЕРЕСТАНЕТ МИГАТЬ И НАЧНЕТ СВЕТИТЬСЯ НЕПРЕРЫВНО.



# АВТОПОДКЛЮЧЕНИЕ BLUETOOTH

КОГДА УСТРОЙСТВО BLUETOOTH ВЫХОДИТ ЗА ГРАНИЦЫ ДИАПАЗОНА АСТОН BLUETOOTH (ПРИБЛИЗИТЕЛЬНО 10 МЕТРОВ БЕЗ ПРЕПЯТСТВИЙ), ОНО ОТКЛЮЧАЕТСЯ. УСТРОЙСТВО АВТОМАТИЧЕСКИ ПОДКЛЮЧАЕТСЯ СНОВА, КОГДА УСТРОЙСТВО ВНОВЬ ПОПАДАЕТ В ДИАПАЗОН ДЕЙСТВИЯ BLUETOOTH АКУСТИЧЕСКОЙ СИСТЕМЫ.

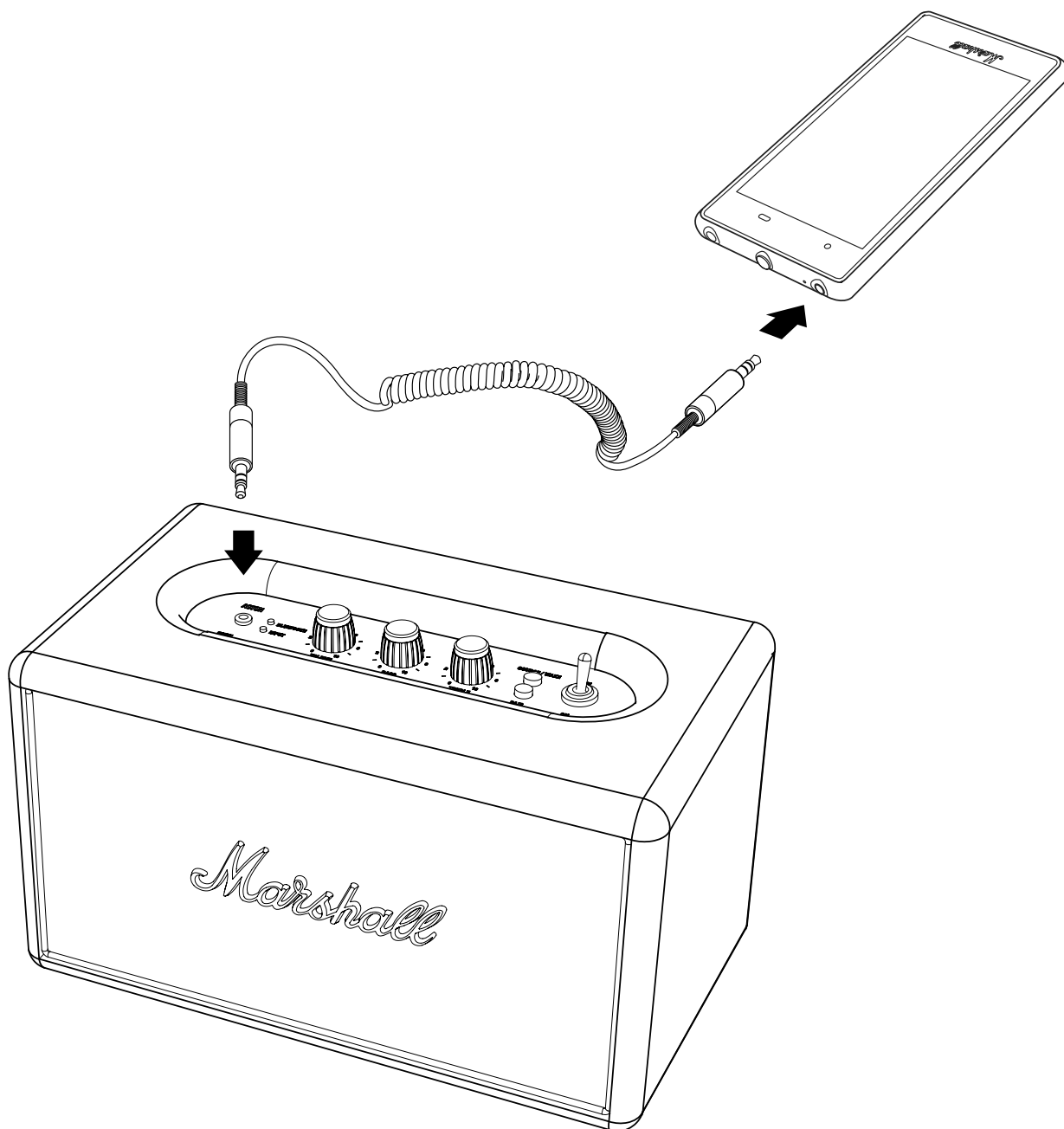
В ПАМЯТИ АКУСТИЧЕСКОЙ СИСТЕМЫ ХРАНИТСЯ ДО ШЕСТИ УСТРОЙСТВ, СНАЧАЛА АКУСТИЧЕСКАЯ СИСТЕМА ПЫТАЕТСЯ ПОДКЛЮЧИТЬСЯ К ПОСЛЕДНЕМУ ПОДКЛЮЧЕННОМУ УСТРОЙСТВУ. НАПРИМЕР, ЕСЛИ АКУСТИЧЕСКАЯ СИСТЕМА ПОДКЛЮЧЕНА К УСТРОЙСТВАМ **A-B-C-D-E-F**, ТО ПРИОРИТЕТ БУДЕТ У УСТРОЙСТВА **F**, А ВОТ УСТРОЙСТВО **A** ОКАЖЕТСЯ ПОСЛЕДНИМ В ОЧЕРЕДИ. КАЖДЫЙ РАЗ ПОСЛЕ ВКЛЮЧЕНИЯ АКУСТИЧЕСКАЯ СИСТЕМА БУДЕТ АВТОМАТИЧЕСКИ ПОДКЛЮЧАТЬСЯ К ТЕМ УСТРОЙСТВАМ, КОТОРЫЕ НАХОДЯТСЯ В ПРЕДЕЛАХ ЕЕ ДИАПАЗОНА.



## ПОДКЛЮЧЕНИЕ ИСТОЧНИКА ЗВУКА С ПОМОЩЬЮ КАБЕЛЯ

ДЛЯ ТОГО, ЧТОБЫ ПОДКЛЮЧИТЬ ВАШУ АКУСТИЧЕСКУЮ СИСТЕМУ АСТОН BLUETOOTH БОЛЕЕ ТРАДИЦИОННЫМ СПОСОБОМ, ВОСПОЛЬЗУЙТЕСЬ ШНУРОМ, КОТОРЫЙ ПОСТАВЛЯЕТСЯ В КОМПЛЕКТЕ С УСТРОЙСТВОМ, И ВХОДОМ 3,5 ММ.

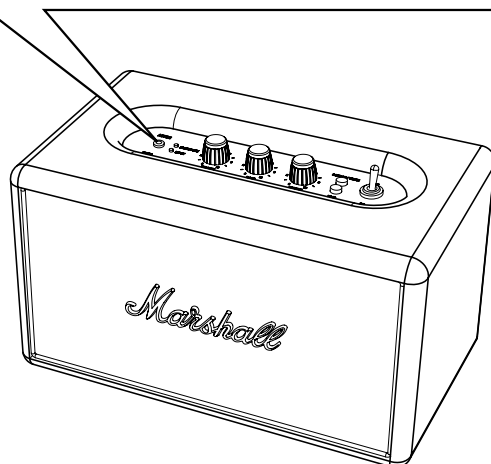
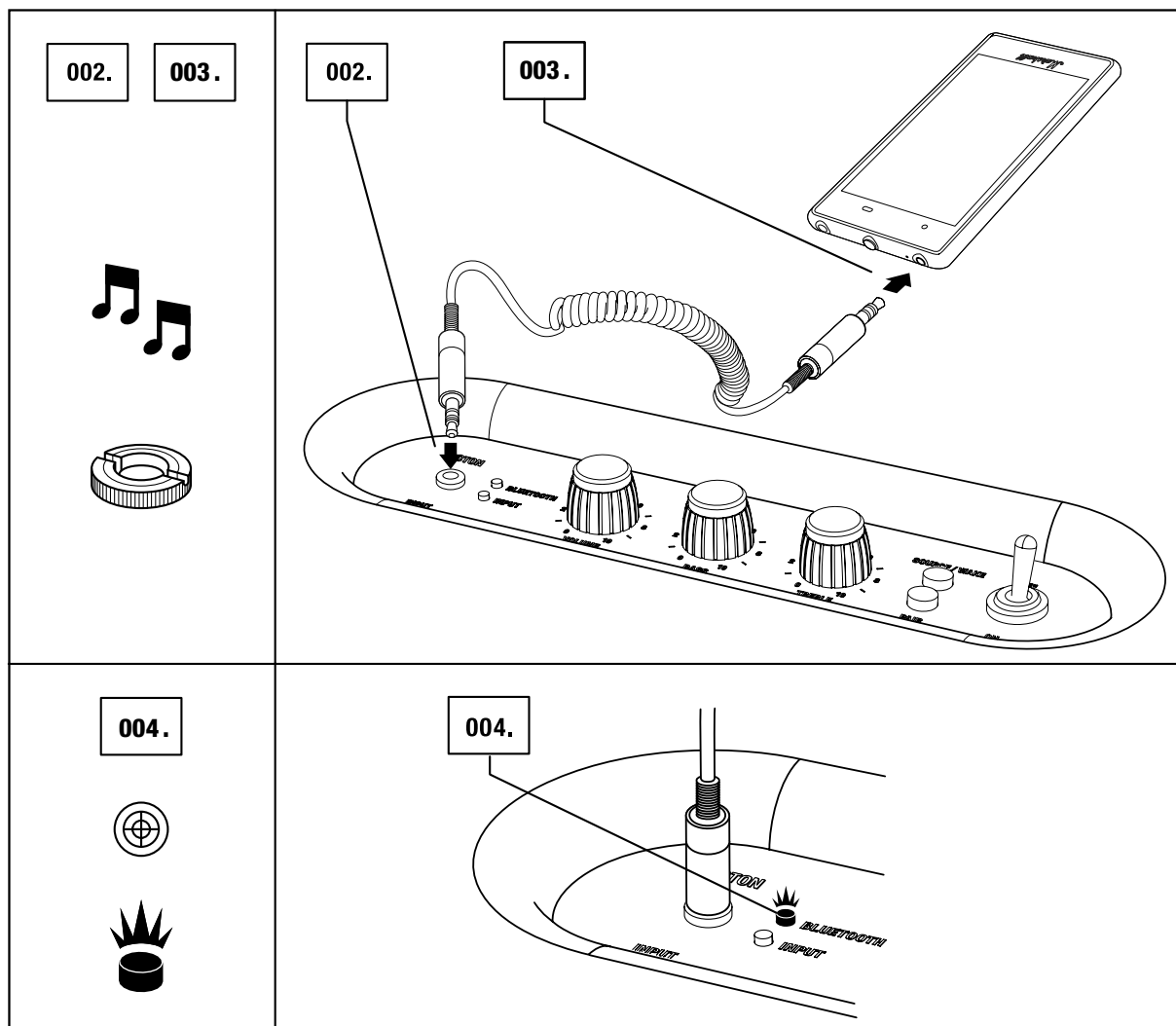
ВОСПОЛЬЗУЙТЕСЬ ДВУСТОРОННИМ ШНУРОМ С РАЗЪЕМАМИ 3,5 ММ, ЧТОБЫ ПОДКЛЮЧИТЬ ВНЕШНИЕ АУДИОИСТОЧНИКИ.





## ВХОД — СТЕРЕО РАЗЪЕМ 3,5 ММ

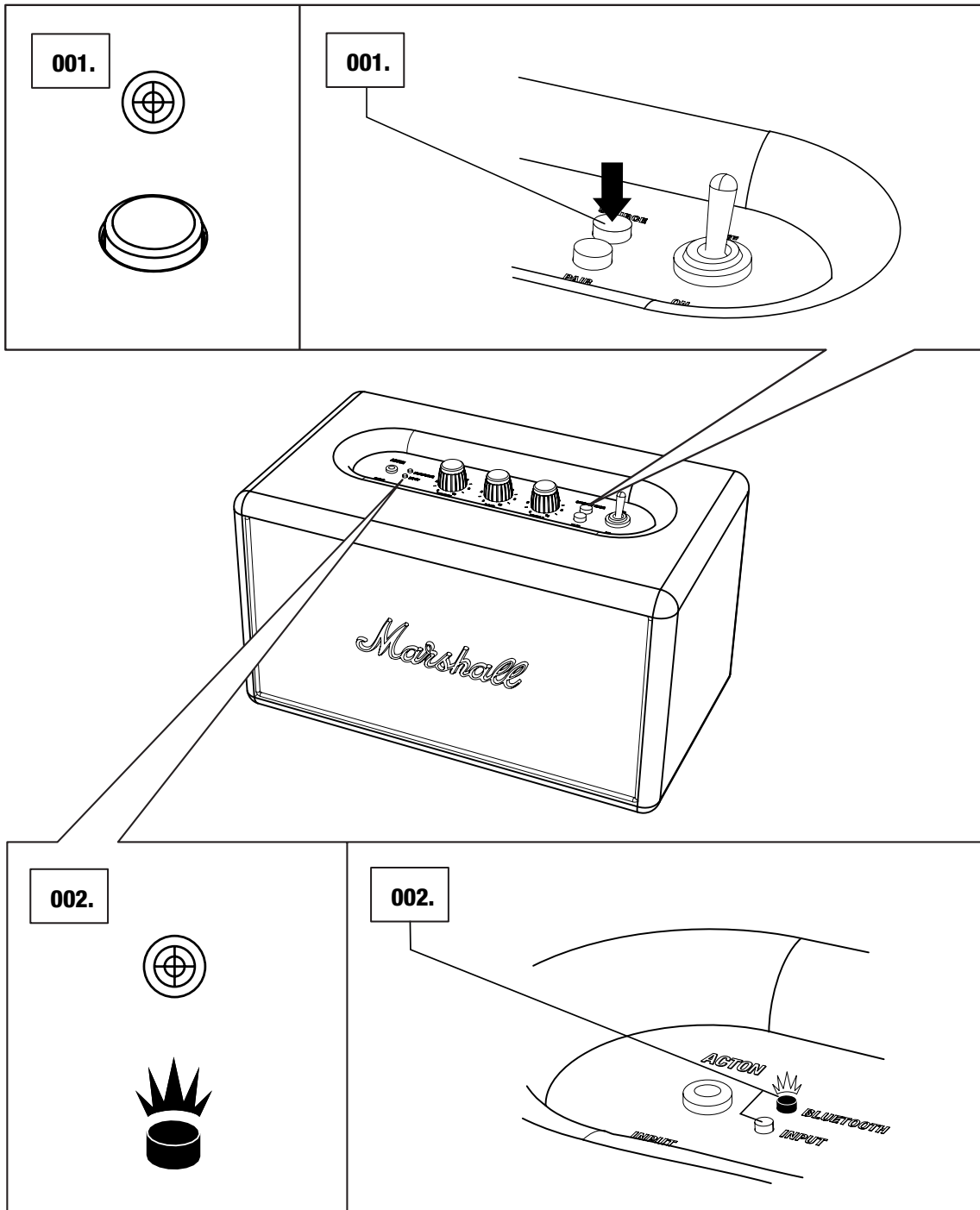
001. УБЕДИТЕСЬ, ЧТО АКУСТИЧЕСКАЯ СИСТЕМА BLUETOOTH ВЫКЛЮЧЕНА.
002. ПОДКЛЮЧИТЕ ШНУР СО СТЕРЕО РАЗЪЕМОМ 3,5 ММ К РАЗЪЕМУ, ОБОЗНАЧЕННОМУ НА АКУСТИЧЕСКОЙ СИСТЕМЕ КАК ВХОД.
003. ПОДКЛЮЧИТЕ ШНУР СО СТЕРЕО РАЗЪЕМОМ 3,5 ММ К МУЗЫКАЛЬНОМУ ПРОИГРЫВАТЕЛЮ И ВКЛЮЧИТЕ АКУСТИЧЕСКУЮ СИСТЕМУ.
004. ВЫБЕРИТЕ ВХОД В КАЧЕСТВЕ ИСТОЧНИКА, НАЖИМАЯ НА КНОПКУ «ИСТОЧНИКИ» ДО ТЕХ ПОР, ПОКА НЕ ЗАГОРИТСЯ ИНДИКАТОР ВХОДА.



# ВЫБОР ИСТОЧНИКА

ГОРЯЩИЙ ИНДИКАТОР УКАЗЫВАЕТ НА ИСТОЧНИК ВХОДНОГО СИГНАЛА, КОТОРЫЙ ВЫБРАН В ДАННЫЙ МОМЕНТ. ЧТОБЫ ВЫБРАТЬ ДРУГОЙ ИСТОЧНИК:

001. НАЖМИТЕ КНОПКУ «ИСТОЧНИКИ», ЧТОБЫ ВЫБРАТЬ ИСТОЧНИК И/ЛИ ПЕРЕКЛЮЧИТЬСЯ МЕЖДУ ПОДКЛЮЧЕННЫМИ ИСТОЧНИКАМИ.
002. ГОРЯЩИЙ ИНДИКАТОР УКАЗЫВАЕТ НА ТО, КАКОЕ УСТРОЙСТВО ВЫ ВЫБРАЛИ.
  - УСТРОЙСТВО BLUETOOTH
  - ВХОД — СТЕРЕО РАЗЪЕМ 3,5 ММ



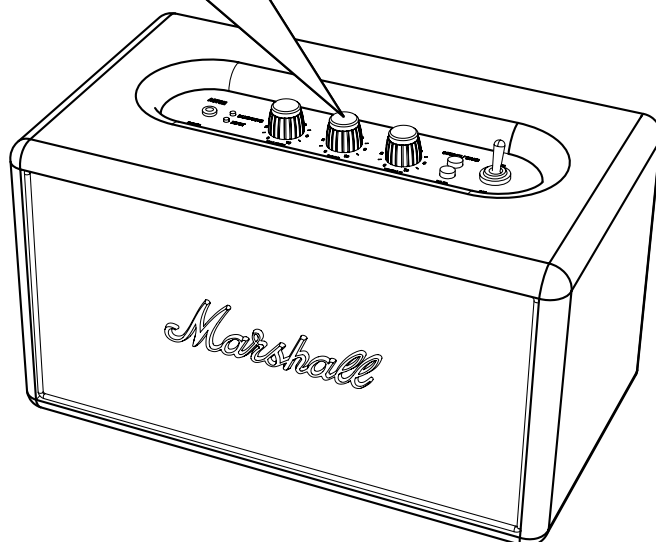
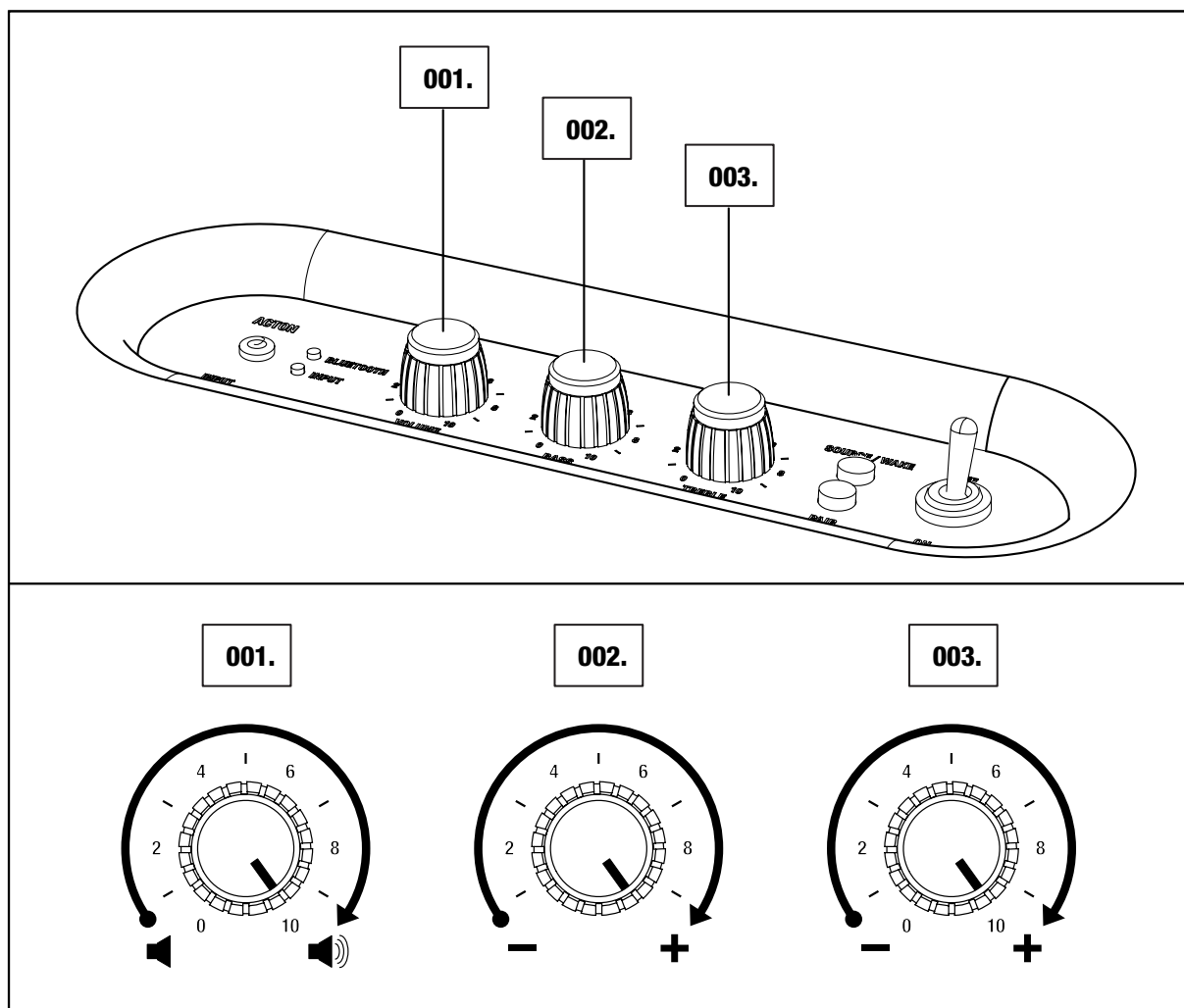
# НАСТРОЙКА ГРОМКОСТИ ЗВУКА /НИЗКИХ ЧАСТОТ/ВЫСОКИХ ЧАСТОТ

В АКУСТИЧЕСКОЙ СИСТЕМЕ АСТОН BLUETOOTH ЕСТЬ ТРИ РУЧКИ  
ДЛЯ РЕГУЛИРОВАНИЯ ЗВУКА:

001. РУЧКА РЕГУЛИРОВАНИЯ ГРОМКОСТИ ЗВУКА

002. РУЧКА РЕГУЛИРОВАНИЯ НИЗКИХ ЧАСТОТ

003. РУЧКА РЕГУЛИРОВАНИЯ ВЫСОКИХ ЧАСТОТ



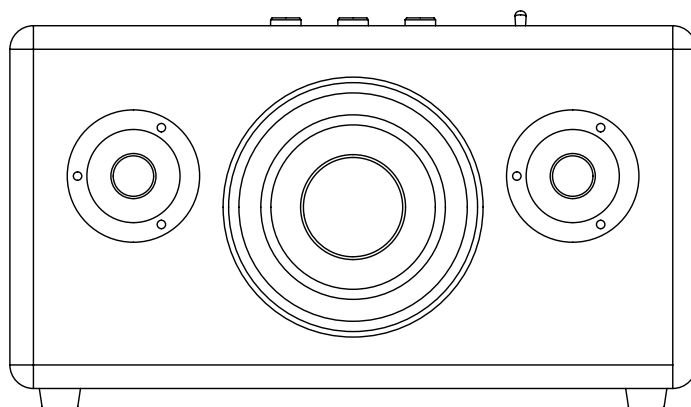
# ТЕХНИЧЕСКАЯ ИНФОРМАЦИЯ

## СПЕЦИФИКАЦИЯ ЗВУКА

- АКТИВНЫЙ СТЕРЕОДИНАМИК С СИСТЕМОЙ ОТРАЖЕНИЯ НИЗОВ
- ЦИФРОВОЙ УСИЛИТЕЛЬ КЛАССА D: 2X8 Вт + 1X25 Вт
- ТВИТЕРЫ С КУПОЛЬНОЙ МЕМБРАНОЙ ¾ ДЮЙМА: 2X
- НЧ-ГОЛОВКА 4 ДЮЙМА: 1X
- УПРАВЛЕНИЕ НИЗКИМИ И ВЫСОКИМИ ЧАСТОТАМИ
- ЧАСТОТНАЯ ХАРАКТЕРИСТИКА: 50–20 000 Гц +/-3 дБ
- ЧАСТОТА РАЗДЕЛЕНИЯ: 2500 Гц
- ВОЗМОЖНОСТЬ ПОДКЛЮЧЕНИЯ:
  - BLUETOOTH: СТАНДАРТНАЯ ВЕРСИЯ 4.0
  - ВХОД — 3,5 мм: 1X
- МАКСИМАЛЬНАЯ ВЫХОДНАЯ МОЩНОСТЬ: 50 Вт СРЕДНЕКВАДРАТИЧНОЕ ЗНАЧЕНИЕ

## ТЕХНИЧЕСКАЯ ИНФОРМАЦИЯ

- НАПРЯЖЕНИЕ НА ВХОДЕ В СЕТЬ: 100–240 В ~ /200 Вт
- НОМИНАЛЬНАЯ МОЩНОСТЬ: 100–240 В~
- АБСОЛЮТНЫЙ МИНИМУМ/МАКСИМУМ: 90–264 В~
- ЧАСТОТА ПИТАЮЩЕЙ СЕТИ: 50–60 Гц
- МАКСИМАЛЬНОЕ ЭНЕРГОПОТРЕБЛЕНИЕ: 70 Вт
- ВЕС: 3,00 кг
- РАЗМЕР: 265 X 160 X 150 мм



ПРИМЕЧАНИЕ. ПЕРЕДНЯЯ ПАНЕЛЬ НЕ СНИМАЕТСЯ. НА ЭТОМ РИСУНКЕ ПОКАЗАНА ПРИБЛИЗИТЕЛЬНАЯ СХЕМА ВНУТРЕННЕГО УСТРОЙСТВА АКУСТИЧЕСКОЙ СИСТЕМЫ. НЕ ПЫТАЙТЕСЬ СНИМАТЬ ПЕРЕДНЮЮ СЕТКУ, ВЫ МОЖЕТЕ ПОВРЕДИТЬ АКУСТИЧЕСКУЮ СИСТЕМУ.

# ДИАГНОСТИКА И УСТРАНЕНИЕ НЕПОЛАДОК

ПРОБЛЕМА	ПРИЧИНА	ДЕЙСТВИЕ
<b>АКУСТИЧЕСКАЯ СИСТЕМА АСТОН BLUETOOTH НЕ ВКЛЮЧАЕТСЯ</b>	Акустическая система не подключена к электросети.	Убедитесь, что акустическая система ACTON BLUETOOTH включена в работающую сетевую розетку переменного тока, см. стр. <b>010</b> .
<b>ОТСУТСТВУЕТ ЗВУК</b>	Неправильно выбран аудиоисточник.	Измените выбранный источник звука, см. стр. <b>018</b> .
	Источник звука не подключен через Bluetooth или кабель.	Подключите источник звука к акустической системе, см. стр. <b>013</b> или <b>016</b> .
	Установлен слишком тихий уровень громкости звука на источнике звука либо на акустической системе ACTON BLUETOOTH.	Немного увеличьте уровень громкости звука на источнике звука, см. <b>019</b> .
<b>СЛИШКОМ ТИХИЙ ЗВУК</b>	Плохо подключен аудиокабель.	Убедитесь, что аудиокабель подключен надлежащим образом, см. стр. <b>016</b> .
	Установлен слишком тихий уровень громкости звука на источнике звука либо на акустической системе ACTON BLUETOOTH.	Немного увеличьте уровень громкости звука на источнике звука, см. <b>019</b> .
<b>СЛЫШЕН ШУМ И ПОТРЕСКИВАНИЯ</b>	Усилитель ограничивает амплитуду так, если бы ему не хватало выходной мощности.	Уменьшите громкость на источнике звука.  Уменьшите уровень громкости звука или низкие частоты на акустической системе ACTON BLUETOOTH, см. стр. <b>019</b> .

# ДИАГНОСТИКА И УСТРАНЕНИЕ НЕПОЛАДОК

ПРОБЛЕМА	ПРИЧИНА	ДЕЙСТВИЕ
<b>ЗВУК ИСКАЖАЕТСЯ</b>	На источнике звука установлен слишком высокий уровень громкости.	Уменьшите громкость воспроизведения на источнике звука.
	Звуковой файл (mp3) плохого качества.	Попробуйте другой звуковой файл (mp3) или музыкальный проигрыватель.
	На акустической системе ACTON BLUETOOTH установлен слишком высокий уровень громкости.	Уменьшите уровень громкости звука на акустической системе, см. стр. <b>019</b> .
	Слишком высокий уровень низких/высоких частот на акустической системе.	Уменьшите уровень низких/высоких частот на акустической системе, см. стр. <b>019</b> .
<b>НЕУСТОЙЧИВЫЙ ХАРАКТЕР РАБОТЫ</b>	Помехи от другого электронного устройства.	Передвиньте акустическую систему ACTON BLUETOOTH на другое место.
		Выключите и передвиньте электронное устройство, создающее помехи.
<b>НЕ ПОЛУЧАЕТСЯ ПОДКЛЮЧИТЬ ИЛИ СОПРЯЧЬ С УСТРОЙСТВОМ BLUETOOTH</b>	Два устройства Bluetooth находятся слишком далеко друг от друга.	Передвиньте устройства поближе так, чтобы между ними было не более 10 метров и отсутствовали такие препятствия, как стены или двери.
	На вашем устройстве не включен Bluetooth.	Убедитесь, что на вашем устройстве включен Bluetooth.
	Время сопряжения истекло.	Если нажать кнопку сопряжения, акустическая система ACTON BLUETOOTH будет искать устройства BLUETOOTH в течение 3 минут, см. стр. <b>013</b> .

# ДИАГНОСТИКА И УСТРАНЕНИЕ НЕПОЛАДОК

ПРОБЛЕМА	ПРИЧИНА	ДЕЙСТВИЕ
<b>НЕ ПОЛУЧАЕТСЯ ПОДКЛЮЧИТЬ ИЛИ СОПРЯЧЬ С УСТРОЙСТВОМ BLUETOOTH</b>	Устройство запрашивает ПИН-код.	В большинстве случаев при подключении устройства Bluetooth к акустической системе ASTON BLUETOOTH ПИН-код не нужен.
		Если отображается окно для ввода ПИН-кода, используйте ПИН-код акустической системы ASTON BLUETOOTH — 0000.
	Ваше устройство поддерживает только функцию Bluetooth HF (свободные руки).	Акустическая система не подключается через функцию Bluetooth HF. Попробуйте подключить с помощью шнура, см. стр. <b>016</b> .
<b>ПОДКЛЮЧЕНИЕ BLUETOOTH ВСЕ ВРЕМЯ ПРЕРЫВАЕТСЯ</b>	Два устройства Bluetooth находятся слишком далеко друг от друга или в зоне подключения находятся какие-либо препятствия.	Передвиньте устройства поближе так, чтобы между ними было не более 10 метров и отсутствовали такие препятствия, как стены или двери.
	Вокруг акустической системы ASTON BLUETOOTH образуется мощное электрическое поле.	Такие устройства, как микроволновые печи, адаптеры беспроводных сетей, лампы дневного света и газовые плиты используют тот же диапазон частот, что и устройство Bluetooth. Это может приводить к электрическому возмущению.

## ПРИМЕЧАНИЯ.

НИЖЕ ОПИСАНЫ СЛУЧАИ, КОГДА УСТРОЙСТВО BLUETOOTH МОЖЕТ СТАТЬ ПРИЧИНОЙ ПРОБЛЕМ СО ЗВУКОМ ИЛИ ТЕХНИЧЕСКИХ СБОЕВ:

- КОГДА КАКАЯ-ЛИБО ЧАСТЬ ТЕЛА КАСАЕТСЯ ПРИНИМАЮЩЕЙ/ПЕРЕДАЮЩЕЙ СИСТЕМЫ НА УСТРОЙСТВЕ BLUETOOTH ИЛИ НА АКУСТИЧЕСКОЙ СИСТЕМЕ ASTON BLUETOOTH;
- ИЗМЕНЕНИЯ В РАБОТЕ ЭЛЕКТРООБОРУДОВАНИЯ ИЗ-ЗА НАЛИЧИЯ ПРЕПЯТСТВИЙ В ВИДЕ СТЕН, УГЛОВ И Т. Д.;
- НАРУШЕНИЯ В РАБОТЕ ЭЛЕКТРООБОРУДОВАНИЯ ИЗ-ЗА НАЛИЧИЯ В НЕПОСРЕДСТВЕННОЙ БЛИЗОСТИ УСТРОЙСТВ, РАБОТАЮЩИХ В ТОЙ ЖЕ ПОЛОСЕ ЧАСТОТ, ТАКИХ КАК МЕДИЦИНСКОЕ ОБОРУДОВАНИЕ, МИКРОВОЛНОВЫЕ ПЕЧИ ИЛИ БЕСПРОВОДНЫЕ СЕТИ.

ЭТО БЕСПРОВОДНОЕ УСТРОЙСТВО ВО ВРЕМЯ ИСПОЛЬЗОВАНИЯ МОЖЕТ ВЫЗЫВАТЬ ПОМЕХИ В РАБОТЕ ДРУГИХ ЭЛЕКТРОПРИБОРОВ.



[WWW.MARSHALLHEADPHONES.COM](http://WWW.MARSHALLHEADPHONES.COM)