

# Руководство Пользователя

---

## HW-LS60D

Для получения полного комплекса услуг зарегистрируйте ваше устройство на сайте [www.samsung.com/register](http://www.samsung.com/register)

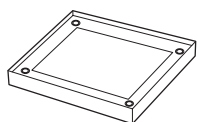
Рисунки и изображения в этом руководстве пользователя приведены только для справки и могут отличаться от фактического внешнего вида устройства.

Конструкция и технические характеристики продукта могут быть изменены без предварительного уведомления.

# СОДЕРЖАНИЕ

<b>01</b>	<b>Проверка компонентов</b>	<b>3</b>	<b>10</b>	<b>Обновление ПО</b>	<b>19</b>
				Автоматическое обновление.....	19
				Обновление через USB.....	19
				Сброс.....	19
				Информация об обновлениях для системы безопасности.....	19
<b>02</b>	<b>Сборка Music Frame</b>	<b>3</b>	<b>11</b>	<b>Поиск и устранение неисправностей</b>	<b>20</b>
	Прикрепление подставки.....	3			
	Прикрепление фоторамки.....	4			
	Замена фотографии в рамке.....	4			
	Установка арт-панели.....	5	<b>12</b>	<b>Лицензия</b>	<b>21</b>
<b>03</b>	<b>Обзор устройства</b>	<b>6</b>			
	Передняя часть.....	6			
	Задняя панель.....	6			
<b>04</b>	<b>Подключение электропитания</b>	<b>7</b>			
<b>05</b>	<b>Подключение мобильного устройства</b>	<b>7</b>			
	Способ 1. Подключение к приложению SmartThings (беспроводная сеть) ...	7			
	Использование группового воспроизведения.....	8			
	Использование узла SmartThings.....	9			
	Подключение через Apple AirPlay.....	9			
	Способ 2. Подключение по Bluetooth.....	10			
	Использование функции Tap Sound.....	11			
<b>06</b>	<b>Подключение к ТВ</b>	<b>12</b>			
	Подключение по Wi-Fi.....	12			
	Подключение к телевизору с поддержкой Dolby Atmos.....	12			
	Использование функции Q-Symphony.....	13			
	Подключение по Bluetooth.....	13			
	Подключение с помощью оптического кабеля.....	14			
	Использование SpaceFit Sound.....	15			
<b>07</b>	<b>Подключение к внешнему устройству</b>	<b>15</b>			
	Подключение с помощью оптического кабеля.....	15			
<b>08</b>	<b>Дополнительные возможности</b>	<b>16</b>			
	Регулировка громкости беспроводного динамика с помощью пульта дистанционного управления телевизора.....	16			
	Вкл./выкл. Wi-Fi и Bluetooth.....	16			
<b>09</b>	<b>Установка настенного крепления</b>	<b>17</b>			
	Меры предосторожности при установке.....	17			
	Компоненты для крепления на стену.....	17			

## 01 ПРОВЕРКА КОМПОНЕНТОВ



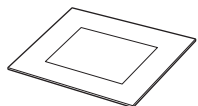
Основной беспроводной динамик



Адаптер переменного/ постоянного тока



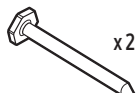
Кабель питания



Фоторамка



Подставка



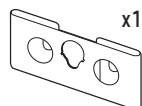
Винт  
(M5 X L55)



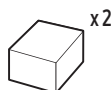
Дюбель  
x2



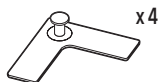
Винт-держатель  
x1



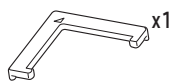
Настенный кронштейн  
(задний)  
x1



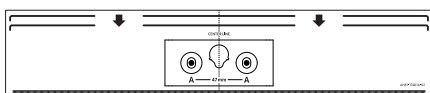
Прокладка  
x2



Опорная пластина  
x4



Направляющая для держателей  
x1

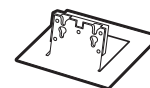
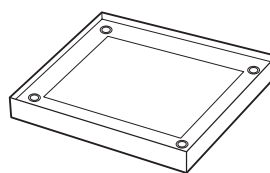


Направляющая для настенного монтажа

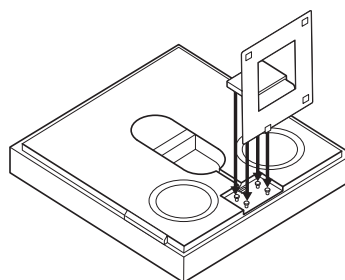
- Характеристики источника электропитания и потребления электроэнергии указаны на наклейке на корпусе устройства.  
(Наклейка: задняя панель основного беспроводного динамика)
- Для приобретения дополнительных компонентов или кабелей обратитесь в сервисный центр Samsung или службу поддержки Samsung.
- Подробную информацию о настенном креплении или установке на резиновую ножку см. на стр. 17-18.
- Внешний вид аксессуаров может отличаться от изображений выше.

## 02 СБОРКА MUSIC FRAME

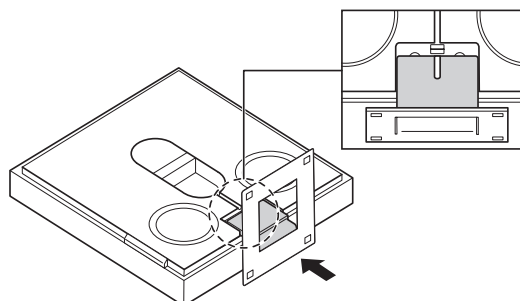
### Прикрепление подставки



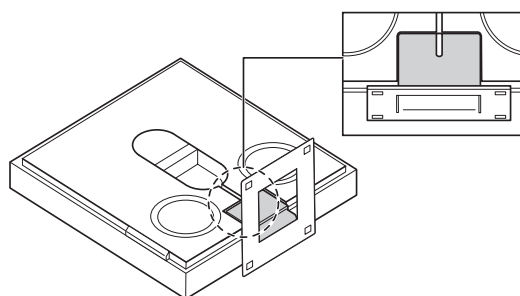
1.



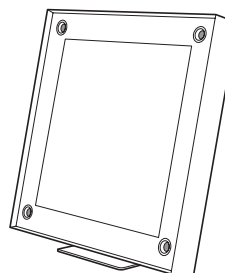
2.

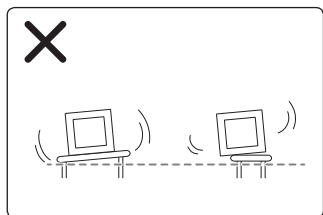
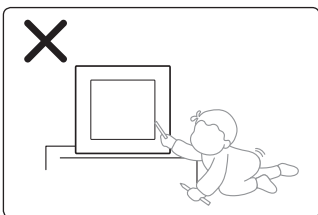
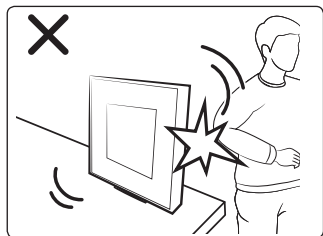
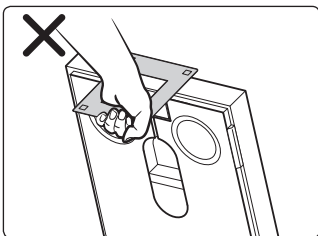


3.

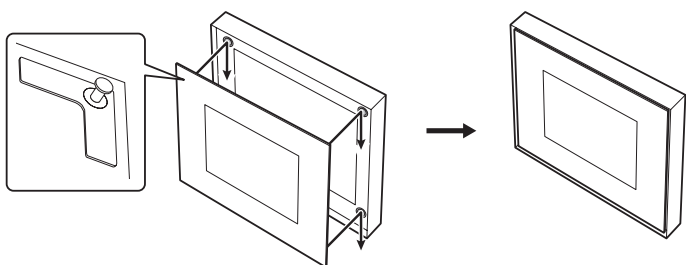


4.



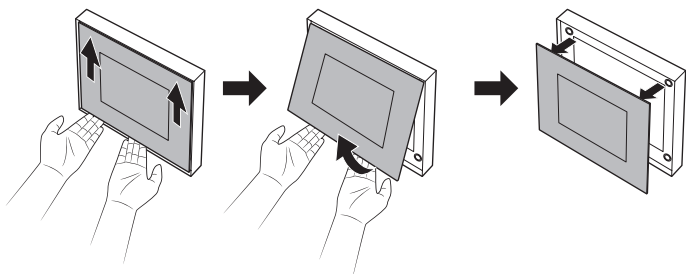


## Прикрепление фоторамки



- Надежно закрепите фоторамку. В противном случае она может упасть и причинить повреждения или травму. Несчастные случаи из-за неосторожных действий пользователя не покрываются гарантией.

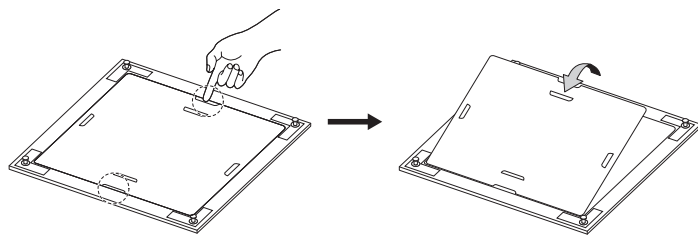
## Отсоединение фоторамки



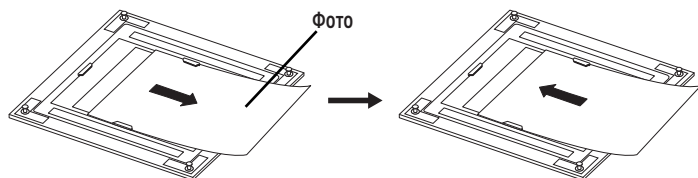
## Замена фотографии в рамке

В любой момент в рамку можно поместить другую фотографию (размер: 20 x 25 см)

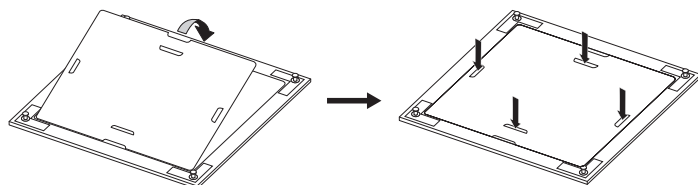
1. Нажмите пальцем на одно из указанных мест, чтобы снять заднюю панель.



2. Потянув, извлеките старую фотографию и поместите новую.



3. Закройте заднюю панель и нажмите на четыре фиксатора, чтобы защелкнуть их.



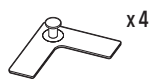
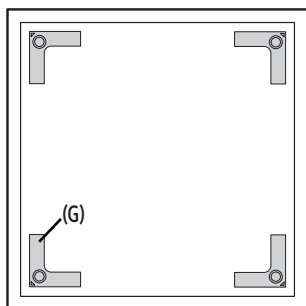
## Установка арт-панели

В музыкальную рамку можно вставить арт-панель (приобретается отдельно).

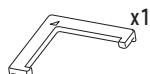
- Размер панели: 330,0 x 330,0 x 5,0 мм.
- Арт-панель можно приобрести в онлайн-магазине Marpple (<https://www.marpple.com/musicframe>). Доступность зависит от региона. Список розничных магазинов см. на локальном сайте Samsung ([www.samsung.com](http://www.samsung.com)).
- Распространением арт-панелей занимается сторонняя компания, не связанная с Samsung. Ответственность за качество и безопасность арт-панелей полностью лежит на сторонней компании. Список региональных розничных магазинов может изменяться в зависимости от интересов компании.

### ⚠ ВНИМАНИЕ!

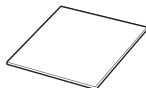
- Не повредите пластину (G) при установке и не допустите налипание мусора. В противном случае пластина (G) может отклеиться.
- Убедитесь, что пластина (G) надежно закреплена.
- Используйте только акриловые панели с печатью Diasec. Другие панели могут отклеиться от держателя и выпасть. Несчастные случаи из-за выбора неправильного материала не покрываются гарантией.



(G)



(H)



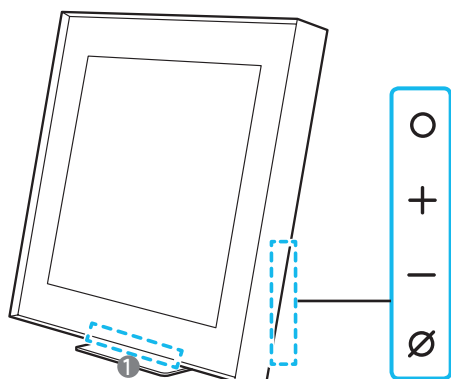
Арт-панель  
(продается отдельно)

С помощью направляющей для держателей (H) закрепите пластины-держатели (G) во всех углах арт-панели.

1. Арт-панель (продается отдельно)
2. x4
3. Арт-панель (продается отдельно)
- 4.

# 03 ОБЗОР УСТРОЙСТВА

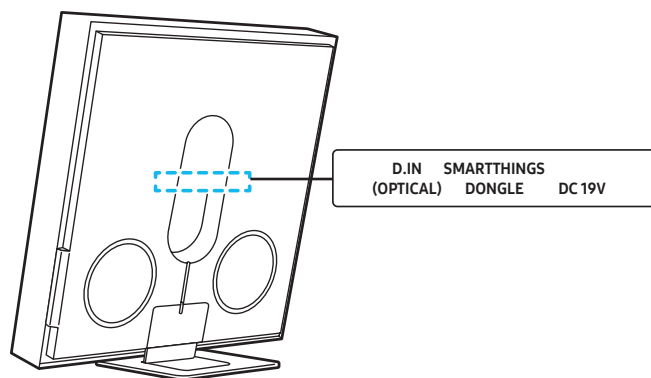
## Передняя часть



<p>1</p>	<p><b>Светодиодный индикатор</b></p> <p>Светодиодный индикатор мигает, светится или меняет цвет в зависимости от текущего режима или состояния беспроводного динамика. Цвет светодиодного индикатора и количество горящих индикаторов указывают на активный режим, как описано ниже.</p> <p><b>Светодиодный индикатор (W: белый, M: разноцветный)</b></p> <div style="border: 1px solid black; padding: 5px; display: flex; justify-content: space-around; align-items: center;"> <span>Вт</span> <span>Вт</span> <span>М</span> <span>Вт</span> <span>Вт</span> </div> <ul style="list-style-type: none"> <li>Разноцветный светодиодный индикатор меняет цвет на <b>белый, голубой, зеленый, красный и синий</b> в зависимости от режима или состояния устройства.</li> </ul>								
<p>Ø</p>	<p><b>Кнопка (Многофункциональная)</b></p> <ul style="list-style-type: none"> <li>В режиме ожидания нажмите <b>Ø (Многофункциональную) кнопку</b>, чтобы включить беспроводной динамик.</li> <li>Нажмите <b>Ø (Многофункциональную) кнопку</b>, чтобы изменить режим устройства. Каждый раз при смене режима светодиодный индикатор загорается белым цветом, а затем выключается.</li> </ul> <table border="1" data-bbox="183 1332 770 1624"> <tr> <td style="text-align: center;"><b>Светодиодный индикатор</b></td> <td style="text-align: center;"></td> </tr> <tr> <td style="text-align: center;">○ ● ○ ○ ○ Белый вкл. → выкл.</td> <td style="text-align: center;">Wi-Fi</td> </tr> <tr> <td style="text-align: center;">○ ● ● ○ ○ Белый вкл. → выкл.</td> <td style="text-align: center;">Bluetooth</td> </tr> <tr> <td style="text-align: center;">○ ● ● ● ○ Белый вкл. → выкл.</td> <td style="text-align: center;">Digital Audio In</td> </tr> </table>	<b>Светодиодный индикатор</b>		○ ● ○ ○ ○ Белый вкл. → выкл.	Wi-Fi	○ ● ● ○ ○ Белый вкл. → выкл.	Bluetooth	○ ● ● ● ○ Белый вкл. → выкл.	Digital Audio In
<b>Светодиодный индикатор</b>									
○ ● ○ ○ ○ Белый вкл. → выкл.	Wi-Fi								
○ ● ● ○ ○ Белый вкл. → выкл.	Bluetooth								
○ ● ● ● ○ Белый вкл. → выкл.	Digital Audio In								
<p>— +</p>	<p><b>Кнопка (Громкость)</b></p> <p>Регулирование громкости.</p>								

<p>Ø</p>	<p><b>Кнопка (Включение/выключение микрофона)</b></p> <p>Нажмите кнопку, чтобы включить или выключить микрофон. Когда микрофон выключен, светодиодный индикатор горит красным светом.</p> <table border="1" data-bbox="925 235 1516 414"> <tr> <td style="text-align: center;"><b>Светодиодный индикатор</b></td> <td style="text-align: center;"></td> </tr> <tr> <td style="text-align: center;">○ ○ ● ○ ○ Горит красным цветом</td> <td style="text-align: center;">Микрофон выкл.</td> </tr> <tr> <td style="text-align: center;">○ ○ ○ ○ ○</td> <td style="text-align: center;">Микрофон вкл.</td> </tr> </table> <ul style="list-style-type: none"> <li>Чтобы переключиться на «Сопряжение по Bluetooth», нажмите и удерживайте кнопку <b>Ø (Включение/выключение микрофона)</b> на боковой панели беспроводного динамика не менее 5 секунд.</li> </ul>	<b>Светодиодный индикатор</b>		○ ○ ● ○ ○ Горит красным цветом	Микрофон выкл.	○ ○ ○ ○ ○	Микрофон вкл.
<b>Светодиодный индикатор</b>							
○ ○ ● ○ ○ Горит красным цветом	Микрофон выкл.						
○ ○ ○ ○ ○	Микрофон вкл.						

## Задняя панель



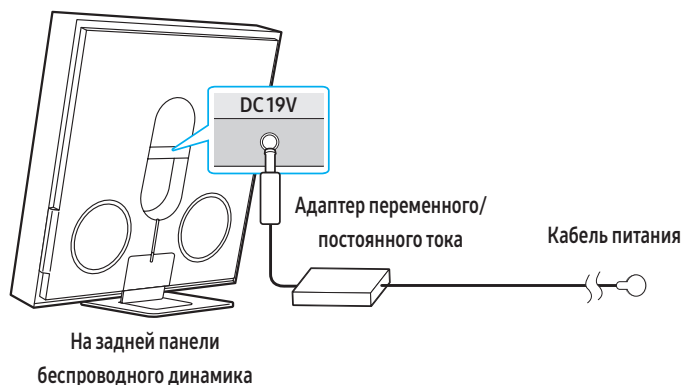
<p><b>D. IN (OPTICAL)</b></p>	<p>Подключение к цифровому (оптическому) выходу внешнего устройства. (См. страницу 14.)</p>
<p><b>SMARTTHINGS DONGLE</b></p>	<p>Чтобы использовать функцию узла SmartThings, необходимо подключить адаптер SmartThings (приобретается отдельно). (См. страницу 9.)</p>
<p><b>DC 19V</b></p>	<p>Подключение адаптера питания переменного/ постоянного тока. (Вх. источника питания) (см. стр. 7)</p>

- При отсоединении кабеля адаптера питания переменного/постоянного тока от настенной розетки потяните за штепсельную вилку. Не тяните за сам кабель.
- Не подключайте данное устройство или другие компоненты к розетке переменного тока до тех пор, пока все компоненты не будут соединены.
- При подключении кабеля питания переменного тока кнопка питания начинает работать через 4-6 секунд после подключения.
- При включении данного устройства произойдет задержка от 4 до 5 секунд, прежде чем будет воспроизведен характерный звук.

## 04 ПОДКЛЮЧЕНИЕ ЭЛЕКТРОПИТАНИЯ

С помощью компонентов питания подключите беспроводной динамик к электрической розетке, соблюдая следующий порядок действий.

- Характеристики необходимого источника электрического питания и потребления электроэнергии указаны на наклейке на корпусе устройства. (Наклейка: задняя панель основного беспроводного динамика)
1. Сначала подключите кабель питания к адаптеру переменного/постоянного тока.  
Подключите адаптер переменного/постоянного тока (с кабелем питания) к беспроводному динамику.
  2. Подключите кабель питания к настенной розетке.



### ПРИМЕЧАНИЕ

- Если отсоединить кабель питания и снова подключить его во время работы беспроводного динамика, он включится автоматически.
- Убедитесь, что адаптер постоянного/переменного тока лежит на столе или на полу горизонтально. Если адаптер постоянного/переменного тока будет расположен разъемом для шнура переменного тока вверх, в него может попасть вода или грязь, что приведет к неисправности.

## 05 ПОДКЛЮЧЕНИЕ МОБИЛЬНОГО УСТРОЙСТВА

### Способ 1. Подключение к приложению SmartThings (беспроводная сеть)

Для подключения беспроводного динамика к мобильному устройству по беспроводной сети (Wi-Fi) требуется приложение **SmartThings**.

- Для стабильной работы приложения SmartThings нужно использовать одну из последних версий ОС. Подробную информацию о версии см. в описании приложения SmartThings в магазине приложений вашей ОС.

#### 1. Установка

- В приложении SmartThings можно управлять функциями и настраивать параметры беспроводного динамика.
- Скачайте приложение SmartThings из магазина приложений своего мобильного устройства или сканируйте QR-код.
- QR1: Видеоруководство по подключению приложения SmartThings
- QR2: Загрузка приложения SmartThings



#### 2. Регистрация устройства

1. Запустите приложение SmartThings на мобильном устройстве.
2. Следуйте инструкциям на экране для добавления изделия на мобильное устройство.  
Если всплывающее окно не появляется автоматически, нажмите (+) на главном экране, чтобы зарегистрировать изделие.

#### Если не удается найти устройство

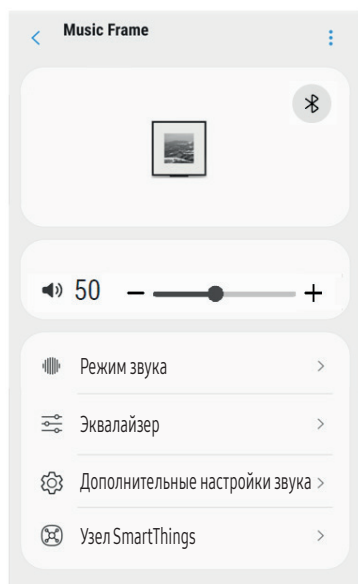
1. Подключите беспроводной динамик к мобильному устройству по Bluetooth.
2. Нажмите **Устройства** в приложении **SmartThings**.
3. Смахните экран влево, выберите карточку беспроводного динамика в разделе **Персональные устройства** и нажмите **Зарегистрировать устройство в учетной записи Samsung**.

#### 3. Управление динамиком в SmartThings

1. Откройте приложение SmartThings на устройстве и выберите добавленный беспроводной динамик.
2. Откроется его меню настроек, в котором можно выбрать значения различных параметров, включая громкость, режим звучания и тонкую настройку.
- Другие пользователи, которые хотят управлять **Music Frame**, могут коснуться «Меню» (☰) в приложении SmartThings на своем мобильном устройстве и открыть справочный раздел «Как использовать» > «Общее управление устройствами».

## ПРИМЕЧАНИЕ

- Изображение ниже может отличаться в зависимости от версии приложения.



<b>Режим звука</b>	<ul style="list-style-type: none"><li><b>Музыка:</b> Обеспечивает более естественный и объемный звук при воспроизведении музыки.</li><li><b>Стандарт:</b> Воспроизводит оригинальный звук.</li><li><b>Адаптивный звук:</b> Анализирует содержимое в режиме реального времени и автоматически обеспечивает оптимальное звуковое поле на основе характеристик содержимого.</li></ul>
<b>Эквалайзер</b>	Можно настроить <b>низкие частоты</b> и <b>высокие частоты</b> .
<b>Звук SpaceFit</b>	Обеспечивает оптимальное качество звука за счет анализа пространства.
<b>Активный усилитель голоса</b>	При воспроизведении звуковой дорожки анализирует внешний шум в реальном времени, чтобы голос всегда звучал четко. – Во время анализа никакие данные не сохраняются.
<b>Дополнительные настройки звука</b>	<ul style="list-style-type: none"><li>Режим <b>Улучшение качества голоса</b> помогает лучше слышать речь в фильмах и телепередачах.</li><li><b>Ночной режим</b> создан для просмотра фильмов в ночное время: громкость снижается, но речь остается хорошо различимой.</li></ul>

## Выходные характеристики для РЕЖИМА ЗВУКА

Эффект	Вход	Выход
Адаптивный звук	2.0 канала	2.0 канала
	5.1 канала	2.0 канала
	Dolby Atmos®	2.0 канала
Музыка	2.0 канала	2.0 канала
	5.1 канала	2.0 канала
	Dolby Atmos®	2.0 канала
Стандарт	2.0 канала	2.0 канала
	5.1 канала	2.0 канала
	Dolby Atmos®	2.0 канала

### Изменение подключения по Wi-Fi

- Запустите приложение **SmartThings** на мобильном устройстве (смартфоне или планшете).
- Выберите карточку беспроводного динамика и нажмите значок (⋮).
- Перейдите в **Настройки устройства > Состояние сети > Изменение сети Wi-Fi** и следуйте инструкциям на экране.

## Использование группового воспроизведения

- Чтобы использовать эту функцию, добавьте беспроводной динамик в приложение **SmartThings**.
- Подключите хотя бы два аудиоустройства к одной сети Wi-Fi с частотой 5 ГГц.
- Эта функция доступна на аудиосистемах Samsung, которые поддерживают Wi-Fi и были выпущены в 2024 году или позже.
- Эта функция не поддерживает звук с телевизоров.

### Настройка группового воспроизведения

- Запустите приложение **SmartThings** на мобильном устройстве.
- Добавьте беспроводной динамик в приложении **SmartThings**, следуя инструкциям в разделе **Способ 1. Подключение к приложению SmartThings (беспроводная сеть) > 2. Регистрация устройства**.
- Выберите карточку беспроводного динамика.
- Нажмите **Создать группу** под значком аудио.
  - Кнопка **Создать группу** отображается, только если беспроводной динамик находится в режиме Wi-Fi.
  - Если беспроводной динамик воспроизводит звук с телевизора, при создании группы это подключение прервется.
- Включите **групповое воспроизведение**.
- Выберите нужное устройство из списка и нажмите **Применить**.
  - Можно добавить не более четырех устройств.
  - При использовании **группового воспроизведения** для вывода звука будет использоваться только хост.
  - Если переключить устройство, подключенное к хосту, на другой источник, это устройство будет автоматически удалено из группы.
  - Если подключить хост к телевизору, созданная группа будет автоматически удалена.



### Отключение группового воспроизведения

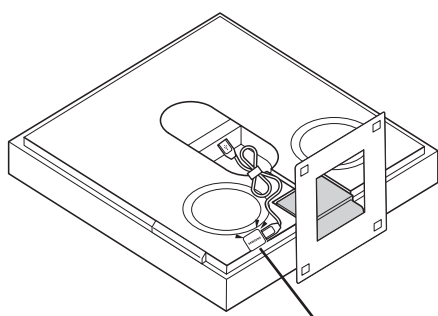
1. Коснитесь карточки с аудиоустройством.
2. Нажмите **Изменить группу** под значком аудио.
3. Отключите **групповое воспроизведение**.
  - Чтобы отключить конкретное устройство, снимите его флажок в списке и нажмите **Применить**.

## Использование узла SmartThings

- Эта функция доступна только при подключении адаптера Samsung SmartThings. Адаптер не входит в комплект устройства и продается не во всех регионах.
- С помощью функции беспроводного динамика **SmartThings Hub** можно подключать устройства IoT (лампочки, розетки, датчики и т. п.), которым требуется **SmartThings Hub**.
- Чтобы использовать функцию **SmartThings Hub**, необходимо зарегистрировать беспроводной динамик в приложении **SmartThings**.

### Подключение адаптера SmartThings

1. Подключите адаптер SmartThings (VG-STDB10A, приобретается отдельно) к порту USB беспроводного динамика. Узел SmartThings будет зарегистрирован автоматически.



**SAMSUNG** Адаптер SmartThings (VG-STDB10A, продается отдельно)

### Регистрация устройства IoT в приложении SmartThings


1. Запустите приложение **SmartThings** на мобильном устройстве.
2. Добавьте беспроводной динамик в приложении **SmartThings**, следуя инструкциям в разделе **Способ 1. Подключение к приложению SmartThings (беспроводная сеть) > 1. Установка**.
3. Выберите карточку беспроводного динамика.
4. Нажмите **SmartThings Hub** в нижней части экрана.
5. Нажмите **Использование SmartThings Hub** и выберите **Настроить**, чтобы включить функцию **SmartThings Hub**.
  - Когда функция **SmartThings Hub** включится, статус **Не задано** изменится на **Используется**.
  - Рядом с карточкой беспроводного динамика появится карточка устройства **SmartThings Hub**.
6. На **домашнем экране** нажмите **+**, чтобы добавить устройство IoT.
  - Когда устройство IoT будет добавлено, его карточка появится в приложении.
  - Если отсоединить беспроводной динамик от электрической сети, подключенные через **SmartThings Hub** устройства могут отключиться. В этом случае устройства нужно подключить повторно.

### Удаление узла SmartThings из приложения SmartThings

1. На экране устройств нажмите карточку беспроводного динамика.
2. Нажмите **SmartThings Hub** в нижней части экрана.
3. Нажмите **Удаление SmartThings Hub**, чтобы отключить функцию **SmartThings Hub**.
  - Когда функция **SmartThings Hub** отключится, статус **Используется** изменится на **Не задано**.

## Подключение через Apple AirPlay

AirPlay позволяет слушать музыку, подкасты и другие звуковые дорожки с устройств Apple на беспроводном динамике Samsung.

1. Выберите  в приложении с поддержкой AirPlay или Центре управления на iPhone, iPad или Mac.
2. В списке доступных устройств выберите беспроводной динамик, через который нужно воспроизводить текущую звуковую дорожку.
  - Эта функция недоступна в некоторых странах.
  - Для использования AirPlay с беспроводным динамиком Samsung требуется последняя версия iOS, iPadOS или macOS.
  - Чтобы включить AirPlay на беспроводном динамике, сначала нужно зарегистрировать устройство в приложении Samsung SmartThings, приняв условия использования этого приложения.
  - Убедитесь, что беспроводной динамик включен и подключен к той же сети Wi-Fi, что и устройство Apple®.

## Способ 2. Подключение по Bluetooth

При подключении мобильного устройства с помощью Bluetooth, можно прослушивать стерео звук без необходимости подключения кабелей.

- Когда к выключенному беспроводному динамику подключается сопряженное устройство Bluetooth, он автоматически включается.



### Начальное подключение

При подключении нового устройства Bluetooth убедитесь в том, что устройство расположено на расстоянии до 1 м.

1.	<b>Кнопка "Сопряжение по Bluetooth"</b>	<b>Светодиодный индикатор</b>
	<p>[Сопряжение]</p> <p>○ ○ ● ○ ○</p> <p>– Мигает красным → зеленым → синим цветом</p> <p>↓</p> <p>[Соединение выполнено]</p> <p>○ ○ ● ○ ○</p> <p>– Индикатор мигает голубым 3 раза</p>	<p>🔊 Ready to connect via Bluetooth.</p>

2. Выберите **Music Frame** в списке, который появится на вашем устройстве.
3. Воспроизведите музыкальные файлы с подключенного устройства Bluetooth через беспроводной динамик.

### Если устройство не может подключиться

- Если в списке динамиков мобильного устройства есть существующий беспроводной динамик (например, **Music Frame**), удалите его.
- Повторите шаги 1 и 2.

## Заметки о Bluetooth-подключении

- Расположите новое устройство на расстоянии до 1 м для подключения по Bluetooth.
- Если при подключении устройства Bluetooth запрашивается PIN-код, введите <0000>.
- Беспроводной динамик автоматически выключится после 18 минут в режиме готовности.
- Беспроводной динамик может не искать устройства Bluetooth или не подключаться должным образом в следующих условиях.
  - Если вокруг динамика есть мощное электрическое поле.
  - Если с беспроводным динамиком одновременно сопряжено несколько устройств Bluetooth.
  - Если устройство Bluetooth отключено, находится не на месте или неисправно.
- Электронные устройства могут вызывать радиопомехи. Устройства, генерирующие электромагнитные волны (например, микроволновые печи, устройства беспроводной локальной сети и т. д.), следует держать подальше от основного беспроводного динамика.
- Беспроводной динамик поддерживает данные SBC (44,1 кГц, 48 кГц).
- Подключайтесь только к устройству Bluetooth, которое поддерживает функцию A2DP (AV).
- Беспроводной динамик нельзя подключить к устройству Bluetooth, которое поддерживает только функцию HF (гарнитура).
- При подключении беспроводного динамика к устройству Bluetooth расположите их как можно ближе друг к другу.
- Чем дальше расположены друг от друга беспроводной динамик и устройство Bluetooth, тем ниже качество звука. Соединение по Bluetooth может прерваться, если устройства находятся вне эффективного диапазона.
- Соединение по Bluetooth может частично отсутствовать в зонах с плохим приемом сигнала.
- Устройство Bluetooth может создавать шумы или работать неисправно при следующих условиях:
  - Когда тело человека контактирует с приемопередатчиком сигнала на устройстве Bluetooth или беспроводном динамике.
  - Если устройство расположено в углу или при наличии препятствия в его непосредственной близости, например, стены или перегородки, где могут возникать электрические помехи.
  - При воздействии радиопомех со стороны других устройств, работающих в тех же диапазонах частот, например, медицинского оборудования, микроволновых печей и устройств беспроводной локальной сети.
  - Такие препятствия, как двери и стены, могут влиять на качество звука даже в тех случаях, когда устройства находятся в пределах эффективного диапазона.
- Обратите внимание: при подключении по Bluetooth нельзя выполнить сопряжение беспроводного динамика с другими устройствами Bluetooth.
- Данное беспроводное устройство может привести к электрическим помехам во время работы.

## Отключение устройства Bluetooth от беспроводного динамика

Можно отключить устройство Bluetooth от беспроводного динамика. Для получения инструкций обратитесь к руководству пользователя устройства Bluetooth.

- Беспроводной динамик будет отключен.
- Если беспроводной динамик отключен от устройства Bluetooth, разноцветный светодиодный индикатор на беспроводном динамике три раза мигает **красным**.

## Отключение беспроводного динамика от устройства Bluetooth

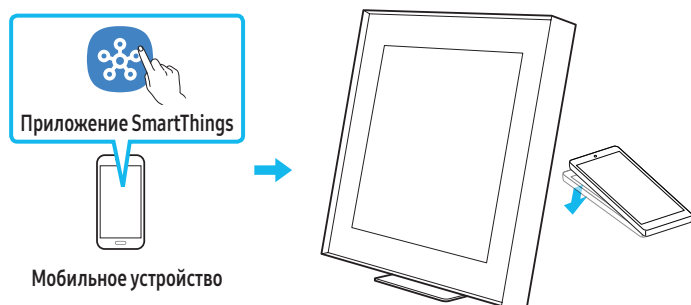
Нажмите **О (Многофункциональную)** кнопку на боковой панели беспроводного динамика, чтобы выйти из режима "Bluetooth".

- Отключение занимает некоторое время, поскольку устройство Bluetooth должно получить ответ от беспроводного динамика. (Время, необходимое для отключения, может различаться в зависимости от устройства Bluetooth)

## Использование функции Tap Sound

Коснитесь беспроводного динамика мобильным устройством, чтобы воспроизводить звук с мобильного устройства на динамике.

- Данная функция может быть недоступна в зависимости от мобильного устройства.
- Данная функция совместима только с мобильными устройствами Samsung на базе Android 8.1 или более поздней версии.



1. Включите функцию **Tap Sound** на мобильном устройстве.
  - Подробную информацию о включении функции см. в разделе **Настройка функции Tap Sound** ниже.
2. Коснитесь беспроводного динамика мобильным устройством. Нажмите **«Start now»** в отображаемом окне сообщения.  
Между мобильным устройством и беспроводным динамиком установится подключение по Bluetooth.

3. Воспроизведите звук содержимого мобильного устройства через беспроводной динамик.

- Эта функция устанавливает соединение по Bluetooth между мобильным устройством и беспроводным динамиком, обнаруживая вибрацию мобильного устройства при касании беспроводного динамика.
- Не касайтесь мобильным устройством острых углов беспроводного динамика. Они могут поцарапать или повредить мобильное устройство.
- Рекомендуется использовать мобильное устройство в чехле. Слегка коснитесь широкой области в верхней части беспроводного динамика, не применяя чрезмерную силу.
- Чтобы использовать данную функцию, обновите приложение **SmartThings** до самой последней версии.  
Данная функция может быть недоступна в зависимости от версии приложения.

## Настройка функции Tap Sound

Используйте приложение **SmartThings**, чтобы включить функцию **Tap View, Tap Sound**.

1. Запустите приложение **SmartThings** на мобильном устройстве.
2. Выберите **(☰) → (⚙️)** в приложении **SmartThings** на экране мобильного устройства.
3. Установите для функции **Tap View, Tap Sound** значение «Вкл.», чтобы позволить мобильному устройству использовать эту функцию вблизи беспроводного динамика. Функция включена.

### ПРИМЕЧАНИЕ

- Когда мобильное устройство находится в режиме энергосбережения, функция **Tap Sound** не работает.
- Функция **Tap Sound** может не работать, если рядом с беспроводным динамиком находятся устройства, которые вызывают радиопомехи, например электрические устройства. Убедитесь в том, что устройства, которые могут быть причиной радиопомех, расположены на достаточном расстоянии от беспроводного динамика.

# 06 ПОДКЛЮЧЕНИЕ К ТВ

## Подключение по Wi-Fi

### Контрольный список проверки перед подключением

- Подключение по Wi-Fi доступно только на телевизоре Samsung.
  - Проверьте, включен ли **беспроводной маршрутизатор (Wi-Fi)** и **подключен ли к нему телевизор**.
  - Телевизор и беспроводной динамик должны быть подключены к одной беспроводной сети (Wi-Fi).
  - Если беспроводной маршрутизатор (Wi-Fi) использует канал DFS, установить подключение по Wi-Fi между телевизором и беспроводным динамиком будет невозможно. Обратитесь к поставщику интернет-услуг для получения дополнительной информации.
  - Меню телевизора может отличаться в зависимости от года выпуска, см. руководство пользователя своего ТВ.
1. Подробную информацию о подключении к беспроводному динамику по Wi-Fi см. в разделе **Способ 1. Подключение к приложению SmartThings (беспроводная сеть)** на странице 7.
  2. Измените источник входного сигнала телевизора на беспроводной динамик в меню «Аудио».
    - **Телевизоры Samsung, выпущенные в 2017 году и позже**  
Звук → Звуковой вывод → Music Frame (Wi-Fi)

## Подключение к телевизору с поддержкой Dolby Atmos

### Контрольный список проверки перед подключением

- Убедитесь, что содержимое поддерживает технологию Dolby Atmos®.



1. Подключите беспроводной динамик и телевизор к одной беспроводной сети (Wi-Fi).
2. Для вывода звука телевизора выберите беспроводной динамик.
3. Звук телевизора будет воспроизводиться на беспроводном динамике.

### ПРИМЕЧАНИЕ

- **При использовании системы Dolby Atmos®:** Если источником входа является Dolby Atmos®, см. раздел «Выходные характеристики для РЕЖИМА ЗВУКА» на странице 8.
- **Настройка Dolby Atmos® на BD-проигрывателе или на другом устройстве, подключенном к телевизору.**  
Откройте параметры вывода звука в меню настроек BD-проигрывателя или другого устройства и убедитесь, что для параметра Bitstream выбрано значение «Без кодирования». Например, на BD-проигрывателе Samsung перейдите в Главное меню → Звук → Цифровой выход, а затем выберите Bitstream (необработанный).
- Эта функция доступна лишь на некоторых телевизорах Samsung и на некоторых моделях беспроводных динамиков.

## Использование функции Q-Symphony

- При подключении беспроводного динамика к телевизору Samsung с поддержкой функции Q-Symphony звук может воспроизводиться одновременно с двух устройств. Функция Q-Symphony позволяет наслаждаться более насыщенным трехмерным эффектом объемного звучания телевизора.
- При подключении беспроводного динамика на телевизоре появится меню **Q-Symphony**.  
Настройки (⚙️) → Все настройки (⚙️) → Звук → Звуковой вывод
- Вы можете настроить расположение беспроводного динамика в меню **Q-Symphony Setup**.



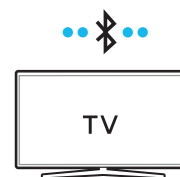
### ПРИМЕЧАНИЕ

- Эта функция используется в соответствии с кодеком, который поддерживается телевизором.
- Эта функция поддерживается, только когда беспроводной динамик и телевизор подключены к одной сети Wi-Fi.
- Она доступна на новых моделях телевизоров Samsung, которые будут выпущены в 2024 г.

## Подключение по Bluetooth

При подключении телевизора Samsung с помощью Bluetooth можно прослушивать стерео звук без необходимости подключения кабелей.

- Возможно одновременное подключение только одного телевизора.
- Возможно подключение телевизора Samsung с поддержкой Bluetooth. Проверьте характеристики вашего телевизора.



### Начальное подключение

1. Кнопка "Сопряжение по Bluetooth"	Светодиодный индикатор
	<p>[Сопряжение]</p> <p>○ ○ ● ○ ○</p> <p>– Мигает красным → зеленым → синим цветом</p> <p style="text-align: center;">↓</p> <p>[Соединение выполнено]</p> <p>○ ○ ● ○ ○</p> <p>– Индикатор мигает голубым 3 раза</p>
	<p>🔊 Ready to connect via Bluetooth.</p>

- До завершения сопряжения разноцветный светодиодный индикатор будет менять цвета в последовательности **красный** → **зеленый** → **синий**.
2. Выберите режим Bluetooth на телевизоре Samsung.  
(Например: домашний экран (🏠) → Меню → Настройки (⚙️) → Все настройки (⚙️) → Звук → Звуковой вывод → Список динамиков Bluetooth → Music Frame [Bluetooth])
3. Выберите **Music Frame** в списке на экране телевизора.  
Доступный беспроводной динамик будет обозначен надписью **Необходимо сопряжение** или **Сопряжено** в списке устройств Bluetooth на телевизоре. Для подключения телевизора Samsung к беспроводному динамику выберите сообщение, а затем установите соединение.
4. Теперь можно воспроизводить звук телевизора Samsung на беспроводном динамике.
  - Если беспроводной динамик подключался к телевизору Samsung, при изменении режима динамика на **Bluetooth** он будет автоматически подключаться к телевизору.

### Если устройство не может подключиться

- Если в списке динамиков телевизора Samsung есть существующий беспроводной динамик (например, **Music Frame**), удалите его.
- Затем повторите шаги с 1 по 3.

## Отключение беспроводного динамика от телевизора Samsung

Нажмите **○ (Многофункциональную)** кнопку на боковой панели беспроводного динамика, чтобы выйти из режима **Bluetooth** и выбрать другой.

- Отключение занимает время, потому что телевизор Samsung должен получить ответ беспроводного динамика. (Время, необходимое для этой процедуры, может различаться в зависимости от модели телевизора Samsung)

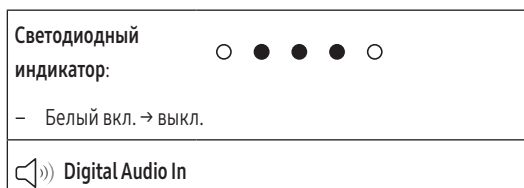
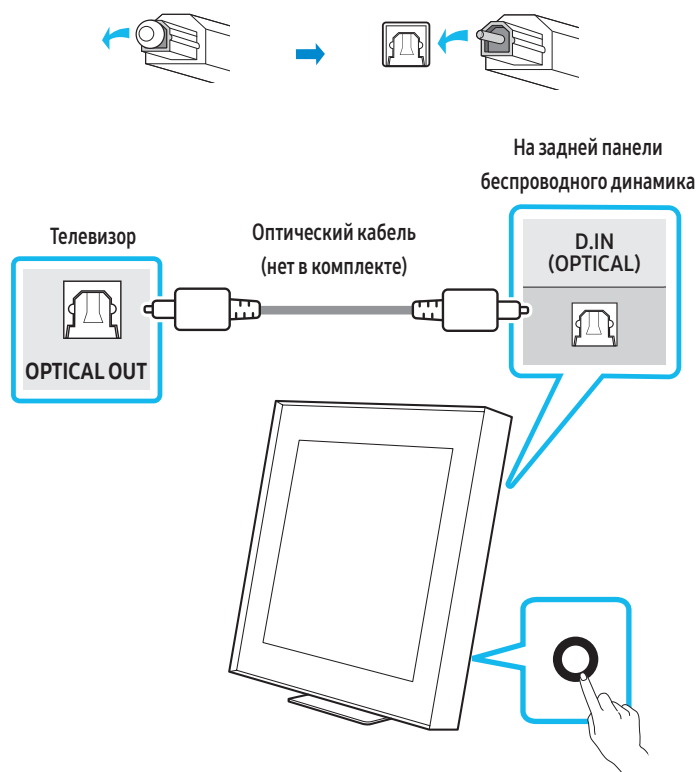
## Заметки о Bluetooth-подключении

- Расположите новое устройство на расстоянии до 1 м для подключения по Bluetooth.
- Если при подключении устройства Bluetooth запрашивается PIN-код, введите <0000>.
- Беспроводной динамик автоматически выключится после 18 минут в режиме готовности.
- Беспроводной динамик может не искать устройства Bluetooth или не подключаться должным образом в следующих условиях.
  - Если вокруг динамика есть мощное электрическое поле.
  - Если с беспроводным динамиком одновременно сопряжено несколько устройств Bluetooth.
  - Если устройство Bluetooth отключено, находится не на месте или неисправно.
- Электронные устройства могут вызывать радиопомехи. Устройства, генерирующие электромагнитные волны (например, микроволновые печи, устройства беспроводной локальной сети и т. д.), следует держать подальше от основного беспроводного динамика.

## Подключение с помощью оптического кабеля

### Контрольный список проверки перед подключением

При использовании оптического кабеля и разъемов с защитными колпачками убедитесь, что защитные колпачки сняты.



1. Выключите телевизор и беспроводной динамик, подключите к порту **D.IN (OPTICAL)** на беспроводном динамике и выходному порту **OPTICAL** на телевизоре оптический кабель (не входит в комплект поставки), как показано на рисунке.
2. Включите беспроводной динамик и телевизор.
3. Нажмите **○ (Многофункциональную)** кнопку на беспроводном динамике и выберите режим **Digital Audio In**. Отобразится сообщение: **Digital Audio In**.
4. Звук телевизора будет воспроизводиться на беспроводном динамике.

## Использование SpaceFit Sound

Обеспечивает оптимальное качество звука за счет анализа пространства.

### Способ 1. Подключение через беспроводной динамик

1. Запустите приложение SmartThings на мобильном устройстве.
  2. Выберите карточку беспроводного динамика.
  3. Включите SpaceFit Sound.
- Эта возможность доступна во всех звуковых режимах.

### Способ 2. Подключение через телевизор

Для включения этой функции включите режим Adaptive Sound+ в меню телевизора Samsung.

(Домашний экран (🏠) → Меню → Настройки (⚙️) → Все настройки (⚙️) → Общие → Настройки режима Intelligent → Адаптивный звук+)

- При включении режима **Адаптивный звук+** на телевизоре режим звучания беспроводного динамика автоматически изменится на **Адаптивный звук+**.

#### ПРИМЕЧАНИЕ

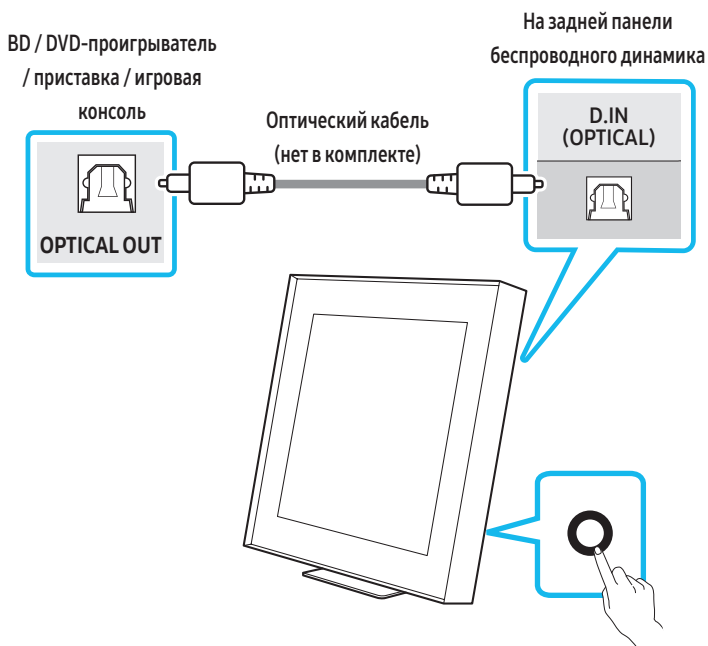
- Эта функция работает, если беспроводной динамик подключен к определенным моделям телевизоров Samsung.

## 07 ПОДКЛЮЧЕНИЕ К ВНЕШНЕМУ УСТРОЙСТВУ

### Подключение с помощью оптического кабеля

Контрольный список проверки перед подключением

Убедитесь, что внешнее устройство и беспроводной динамик выключены.



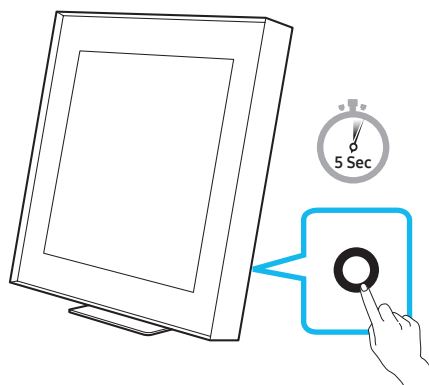
1. Используйте оптический кабель (не входит в комплект) для соединения порта **D.IN (OPTICAL)** основного беспроводного динамика и оптического выходного порта внешнего устройства. См. рисунок выше.
2. Включите беспроводной динамик и внешнее устройство.
3. Нажмите **О (Многофункциональную)** кнопку на беспроводном динамике и выберите режим Digital Audio In. Отобразится сообщение: Digital Audio In.
4. Звук с внешнего устройства будет воспроизводиться через беспроводной динамик.


# 08 ДОПОЛНИТЕЛЬНЫЕ ВОЗМОЖНОСТИ





## Регулировка громкости беспроводного динамика с помощью пульта дистанционного управления телевизора

Регулируйте громкость беспроводного динамика с помощью пульта дистанционного управления телевизора.

- Данная функция может быть использована только с ИК-пультами дистанционного управления. Пульты дистанционного управления Bluetooth (пульты, требующие сопряжения) не поддерживаются.
  - Установите для динамика телевизора значение "Внешний динамик", чтобы использовать эту функцию.
  - Производители, поддерживающие данную функцию: Samsung, VIZIO, LG, Sony, Sharp, PHILIPS, PANASONIC, TOSHIBA, Hisense, RCA
1. Выключите беспроводной динамик.
    - Нажмите  (Кнопку питания) в приложении SmartThings. Либо нажмите одновременно и удерживайте не менее 5 секунд  (Многофункциональную) кнопку и кнопку  (Включение/выключение микрофона) на боковой панели устройства.
  2. Нажмите и удерживайте в течение 5 секунд  (Многофункциональную) кнопку на динамике.




- При каждом нажатии и удержании  (Многофункциональную) кнопки в течение 5 секунд режим устройства переключается в следующем порядке. OFF-TV REMOTE (режим по умолчанию), SAMSUNG-TV REMOTE, ALL-TV REMOTE.


Светодиодный индикатор		Состояние
 – Индикатор мигает красным 1 раз	<b>Off-TV Remote</b> (Стандартный режим)	Выключение пульта дистанционного управления ТВ.
 – Индикатор мигает голубым 1 раз	<b>Samsung-TV Remote</b>	Включение ИК-пульта дистанционного управления телевизора Samsung.
 – Мигает синим цветом X1	<b>All-TV Remote</b>	Включение ИК-пульта дистанционного управления телевизора сторонних производителей.

## Вкл./выкл. Wi-Fi и Bluetooth

### Вкл./выкл. подключения по Wi-Fi

Нажмите одновременно и удерживайте не менее 30 секунд кнопки  (Включение/выключение микрофона) и (-) на боковой панели устройства. Это действие включит или выключит подключение по Wi-Fi.

### Вкл./выкл. подключения по Bluetooth

Нажмите одновременно и удерживайте не менее 30 секунд кнопки  (Включение/выключение микрофона) и (+) на боковой панели устройства. Подключение по Bluetooth включится или выключится.

- При включении/выключении Wi-Fi или Bluetooth беспроводной динамик автоматически перезапустится.

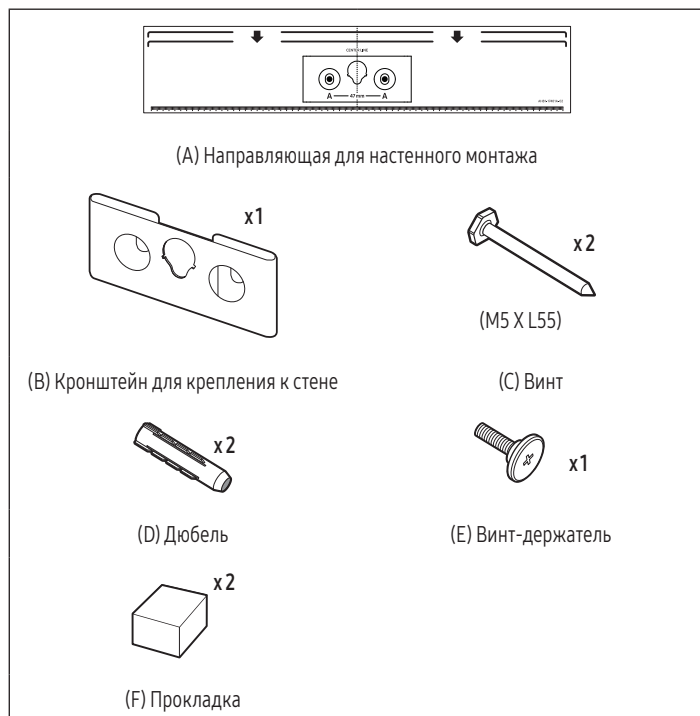


# 09 УСТАНОВКА НАСТЕННОГО КРЕПЛЕНИЯ

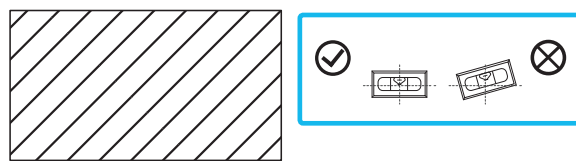
## Меры предосторожности при установке

- Устанавливайте устройство только на вертикальной стене.
- Не устанавливайте устройство в местах с высокой температурой или влажностью.
- Убедитесь в том, что стена может выдержать вес устройства. В противном случае укрепите стену или выберите другое место для установки.
- Перед монтажом на стену подключите кабели от основного устройства к внешним устройствам.
- Перед установкой убедитесь в том, что устройство выключено и отключено от электросети. В противном случае, это может привести к поражению электрическим током.
- Используйте входящие в комплект приспособления для крепления на стену. Несчастные случаи из-за использования сторонних деталей не покрываются гарантией, независимо от обстоятельств.

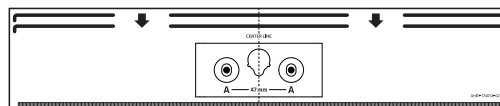
## Компоненты для крепления на стену



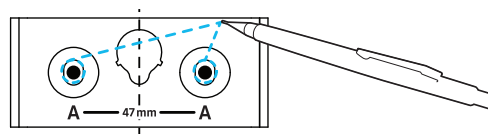
1. Поместите **Направляющую для настенного монтажа** на поверхность стены.
  - **Направляющая для настенного монтажа** должна быть установлена горизонтально.
  - Если вы крепите устройство ниже другого объекта, закрепленного на стене, отступите от него хотя бы на 10 см.



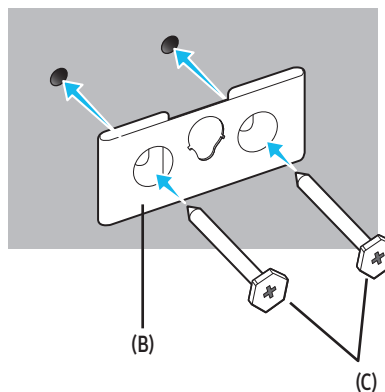
10 см или более



2. Карандашом отметьте расположение отверстий и уберите **направляющую для настенного монтажа**.



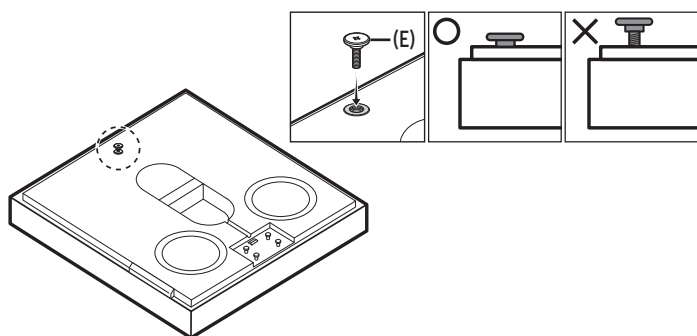
3. Используя сверло соответствующего размера, просверлите отверстие в стене на каждом обозначенном месте.
  - Если обозначения не соответствуют положениям штифтов, убедитесь в том, что в отверстия вставлены соответствующие анкера или болты Молли, прежде чем вставить опорные винты. При использовании анкеров или болтов Молли, убедитесь, что отверстия достаточно велики для анкеров или болтов Молли, которые вы используете.
4. Просуньте шуруп (не прилагается) через каждый **Винт**, а затем плотно завинтите каждый шуруп в отверстие опорного винта.



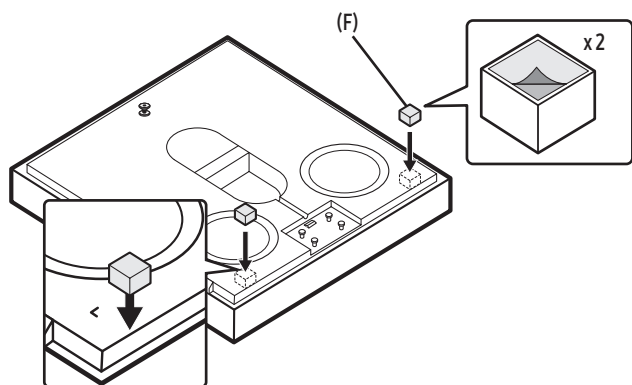
5. Затяните винт-держатель для настенного монтажа (E) на задней панели устройства.

**⚠ ВНИМАНИЕ!**

- Прочно затяните винт, чтобы он не двигался в отверстии. В противном случае устройство может упасть и причинить повреждения или травму. Несчастные случаи из-за неправильной установки не покрываются гарантией.

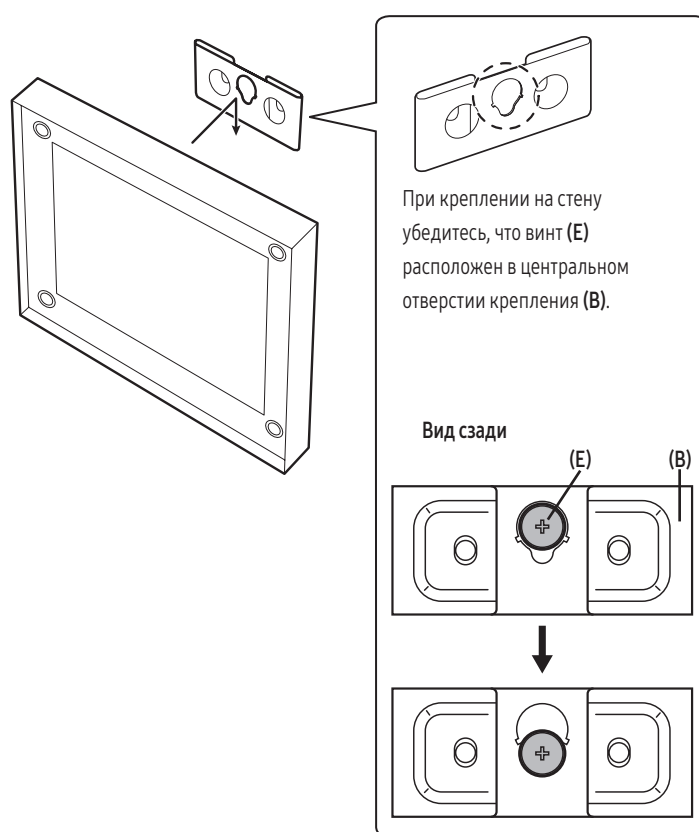


6. Снимите защитную пленку с двусторонней липкой ленты на прокладках (F) (2 шт.). Приклейте прокладки на обозначенные места (2 шт.) на задней панели устройства.



- Деталь (F) следует прикрепить в случае настенного монтажа, чтобы избежать раскачивания устройства. При установке на подставку сохраните деталь для возможного использования в будущем. При повторном использовании прикрепите деталь на двустороннюю липкую ленту.

7. Поместите беспроводной динамик на настенный кронштейн. Убедитесь, что правильно вставили винт-держатель беспроводного динамика в отверстие.



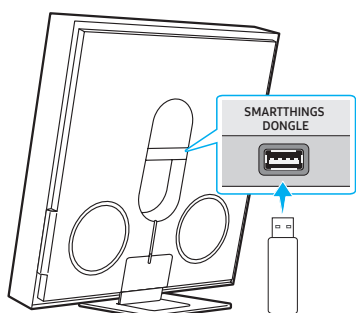
# 10 ОБНОВЛЕНИЕ ПО

## Автоматическое обновление

Когда беспроводной динамик подключен к Интернету, обновление программного обеспечения выполняется автоматически даже при выключенном устройстве.

- Чтобы использовать функцию автоматического обновления, беспроводной динамик должен быть подключен к Интернету. Подключение беспроводного динамика по Wi-Fi будет потеряно при отсоединении кабеля питания или отключении питания динамика. После возобновления подачи электричества или подключения устройства к розетке включите беспроводной динамик и установите интернет-соединение.

## Обновление через USB



На задней панели  
беспроводного динамика

В будущем компания Samsung может предлагать обновления для встроенного ПО беспроводного динамика.


При наличии обновления его можно установить на беспроводной динамик, подключив USB-накопитель с обновленным встроенным ПО к порту SMARTTHINGS DONGLE на беспроводном динамике.

1. Перейдите на веб-сайт ([www.samsung.com](http://www.samsung.com)) и выполните поиск по названию модели на вкладке поддержки.
  - Для получения подробной информации об обновлении см. Руководство по обновлению.
2. Загрузите файл обновления (тип USB).
3. Разархивируйте файл для создания папки с именем файла.
4. Сохраните созданную папку на USB-накопителе, а затем подключите его к беспроводному динамику.
5. Включите беспроводной динамик. Затем устройство выполнит процесс обновления в течение 3 минут.


Светодиодный индикатор:   
– Белый свет перемещается слева направо и справа налево

- Во время обновления не выключайте и не извлекайте USB-накопитель.
- Если после обновления программного обеспечения горит желтый индикатор, это означает, что выполняется дополнительное обновление. В этом случае не выключайте питание и не извлекайте USB-накопитель.
- Если обновление не выполняется, отсоедините и снова подключите кабель питания беспроводного динамика.
- Обновление не выполняется после установки последней версии ПО.
- В зависимости от типа USB обновление может не поддерживаться.

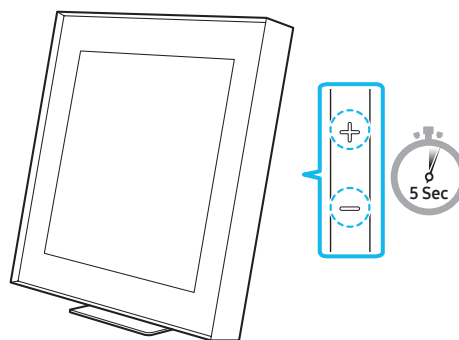
- Если файла обновления нет, индикатор мигает 3 раза красным цветом.

Светодиодный индикатор:   
– Индикатор мигает красным 3 раза

- Если версия файла обновления совпадает или ниже существующей версии, индикатор мигает голубым 3 раза.

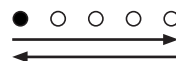
Светодиодный индикатор:   
– Индикатор мигает голубым 3 раза


## Сброс




При включенном беспроводном динамике нажмите одновременно и удерживайте не менее 5 секунд кнопки **— + (Громкость)** на нем. Светодиодный индикатор поменяет цвета, как показано ниже, а затем настройки беспроводного динамика будут сброшены.

Светодиодный индикатор

 – Белый свет перемещается слева направо и справа налево

 – Индикатор мигает голубым 3 раза

 – Индикатор мигает красным 3 раза

### ⚠ ВНИМАНИЕ!

- Сбрасываются все настройки беспроводного динамика. Выполняйте эту операцию только тогда, когда сброс настроек действительно необходим.

## Информация об обновлениях для системы безопасности

Обновления системы безопасности усиливают защиту устройства и персональных данных. Для получения дополнительных сведений об обновлениях для системы безопасности посетите веб-сайт <https://security.samsungtv.com>.

- Веб-сайт доступен не на всех языках.

# 11 ПОИСК И УСТРАНЕНИЕ НЕИСПРАВНОСТЕЙ

Прежде чем обратиться за помощью, проверьте следующее.

## Беспроводной динамик не включен.

- Проверьте, правильно ли кабель питания беспроводного динамика подключен к розетке.

## Беспроводной динамик работает с перебоями.

- Отсоедините шнур питания и снова подсоедините его.
- Выключите и включите внешнее устройство и попробуйте еще раз.
- Если не будет сигнала, беспроводной динамик автоматически отключится через определенное время. Включите питание.

## Индикатор беспроводного динамика горит красным.

- Микрофон выключен.  
Включите микрофон. (См. страницу 6.)

## Беспроводной динамик не воспроизводит звук.

- Слишком низкая громкость беспроводного динамика, или отключен звук. Отрегулируйте громкость.
- При подключении любого внешнего устройства (приставка цифрового телевидения, устройство Bluetooth, мобильное устройство и т.д.) отрегулируйте громкость внешнего устройства.
- Для вывода звука телевизора выберите беспроводной динамик. (Телевизор Samsung: Домашний экран (🏠) → Меню → Настройки (⚙️) → Все настройки (⚙️) → Звук → Звуковой вывод → Выбрать беспроводной динамик)
- Кабель не до конца вставлен в разъем беспроводного динамика. Отсоедините кабель и снова подключите его.
- Полностью отсоедините сетевой шнур, снова подключите и включите питание.
- Произведите сброс настроек устройства и повторите попытку. (См. страницу 19.)

## Нужно воспроизводить звук только через беспроводной динамик.

- Если звук воспроизводится и на телевизоре, и на беспроводном динамике, перейдите в меню **Настройки** телевизора и переключите динамик телевизора на **внешний динамик**.

## Беспроводной динамик не подключается по Bluetooth.

- При подключении нового устройства переключитесь в режим "**Сопряжение по Bluetooth**" для установки соединения. (Нажмите и удерживайте не менее 5 секунд кнопку **⏻** (Включение/выключение микрофона) на устройстве.)
- Если беспроводной динамик подключен к другому устройству, сначала отключите это устройство, чтобы выбрать другое.
- Подключите его снова после удаления списка динамиков Bluetooth на устройстве для подключения. (Телевизор Samsung: Главная (🏠) → Меню → Настройки (⚙️) → Все настройки (⚙️) → Звук → Звуковой вывод → Список динамиков Bluetooth)
- Отсоедините и снова подключите шнур питания, а затем попробуйте еще раз.
- Произведите сброс настроек устройства и повторите попытку. (Для получения дополнительной информации обратитесь к разделу **Сброс**.)

## Звук пропадает при подключении по Bluetooth.

- Некоторые устройства (например, микроволновые печи, беспроводные маршрутизаторы и т. п.) могут служить источником радиопомех, если они располагаются слишком близко к беспроводному динамику.
- Если устройство, подключенное по Bluetooth, переместить слишком далеко от беспроводного динамика, звук может пропасть. Поднесите устройство ближе к беспроводному динамику.
- Если какая-либо часть вашего тела соприкасается с приемопередатчиком Bluetooth или устройство установлено на металлической мебели, звук может пропасть. Проверьте условия установки и эксплуатации.

## Беспроводной динамик не подключается к сети Wi-Fi.

- Проверьте, включен ли ваш беспроводной маршрутизатор.
- Выключите маршрутизатор, включите его снова, а затем попробуйте еще раз.
- Беспроводной динамик не подключается из-за слишком слабого сигнала беспроводной сети. Переместите маршрутизатор ближе к беспроводному динамику или устраните препятствия между динамиком и маршрутизатором, если они есть.
- Если ваш беспроводной маршрутизатор новый, необходимо изменить сетевые настройки динамика.
- Беспроводной динамик не поддерживает Wi-Fi 6.

## Беспроводной динамик не включается автоматически вместе с телевизором.

- При выключении беспроводного динамика во время просмотра телевизора синхронизация питания с телевизором отключается. В первую очередь отключите телевизор.

## Функция AVA недоступна в следующих случаях.

- Функция AVA недоступна при использовании функции Q-symphony.
- Функция AVA недоступна при выключенном микрофоне.

## После подключения телевизора к беспроводному динамику вы переключили режим динамика. С телевизора не выводится звук.

- Если беспроводной динамик подключен одновременно к мобильному устройству и телевизору, он выводит звук с мобильного устройства, не отключаясь от телевизора. Поэтому звук телевизора не выводится.
- Отключите мобильное устройство, и беспроводной динамик снова будет выводить звук телевизора.

## Групповое воспроизведение не работает

- Убедитесь, что модель аудиоустройства была выпущена в 2024 году или позднее.
- Убедитесь, что хост-устройство подключено к сети Wi-Fi в качестве источника.
- Убедитесь, что все аудиоустройства подключены к одной сети Wi-Fi с частотой 5 ГГц.

# 12 ЛИЦЕНЗИЯ

---



Dolby, Dolby Atmos, and the double-D symbol are registered trademarks of Dolby Laboratories Licensing Corporation. Manufactured under license from Dolby Laboratories. Confidential unpublished works. Copyright © 2012-2021 Dolby Laboratories. All rights reserved.

---



- Apple и AirPlay — товарные знаки корпорации Apple, зарегистрированные в США и других странах и регионах.
  - Значок Works with Apple AirPlay означает, что аксессуар поддерживает эту технологию и сертифицирован разработчиком в соответствии со стандартами Apple.
- 



- Используйте ваш телефон, планшет или компьютер в качестве пульта дистанционного управления для Spotify. Подробную информацию см. на странице [spotify.com/connect](https://spotify.com/connect)
  - На программное обеспечение Spotify распространяются сторонние лицензии, которые можно найти по ссылке: <https://www.spotify.com/connect/third-party-licenses>.
- 



Being Roon Tested means that Samsung and Roon have collaborated to ensure you have the best experience using Roon software and Samsung equipment together, so you can just enjoy the music.

---

#### Примечание к лицензии с открытым исходным кодом

Открытый исходный код, использованный в этом продукте, можно найти на веб-странице <http://opensource.samsung.com>.

---