

# Руководство по эксплуатации

---

Мобильный кондиционер  
AC-PA09MD/W

**DEXP**

# Содержание

<b>Назначение устройства</b> .....	3
<b>Меры предосторожности</b> .....	3
<b>Схема устройства</b> .....	5
<b>Выбор правильного местоположения</b> .....	6
<b>Установка</b> .....	6
Установка воздуховыпускного шланга .....	6
Установка устройства .....	7
Установка с помощью оконного комплекта (опционально) .....	7
Подключение дренажа .....	8
<b>Панель управления</b> .....	9
<b>Пульт ДУ</b> .....	9
Дисплей .....	10
<b>Инструкция по эксплуатации</b> .....	11
Автоматический режим .....	11
Режим охлаждения .....	11
Режим осушения .....	11
Режим вентиляции .....	11
Установка таймера включения .....	11
Установка таймера выключения .....	11
Турбо-режим .....	11
ECO-режим .....	12
Ночной режим .....	12
Режим датчика температуры .....	12
<b>Хранение</b> .....	12
<b>Обслуживание и чистка</b> .....	13
Очистка воздушного фильтра .....	13
<b>Возможные проблемы и их решение</b> .....	14
<b>Коды ошибок</b> .....	14
<b>Технические характеристики</b> .....	15
<b>Комплектация</b> .....	15
<b>Правила и условия монтажа, хранения, перевозки (транспортировки), реализации и утилизации</b> .....	16
<b>Дополнительная информация</b> .....	17

# Уважаемый покупатель!

Благодарим Вас за выбор нашей продукции.

Мы рады предложить Вам изделия и устройства, разработанные и изготовленные в соответствии с высокими требованиями к качеству, функциональности и дизайну. Перед началом эксплуатации внимательно прочитайте данное руководство, в котором содержится важная информация, касающаяся Вашей безопасности, а также рекомендации по правильному использованию продукта и уходу за ним. Позаботьтесь о сохранности настоящего руководства и используйте его в качестве справочного материала при дальнейшей эксплуатации изделия.

## Назначение устройства

Устройство предназначено для охлаждения, осушения и вентиляции воздуха в бытовых помещениях.

## Меры предосторожности

- Процесс установки должен производиться в соответствии с настоящим руководством. Во избежание лишения права на гарантийное обслуживание внимательно ознакомьтесь с инструкцией перед установкой устройства.
- Перед подключением устройства убедитесь, что указанное на нем напряжение соответствует напряжению местной электросети с заземлением.
- Установка и заземление устройства должны производиться квалифицированными специалистами. Неправильная установка или заземление могут вызвать угрозу жизни и здоровья пользователя.
- Устанавливайте устройство на ровной твердой поверхности. Несоблюдение этого требования может привести к аномальной вибрации, шуму или повреждению устройства.
- Убедитесь в том, что устройство не заблокировано другими предметами.
- Не эксплуатируйте устройство при поврежденном кабеле электропитания. По вопросу замены поврежденного кабеля обратитесь в авторизованный сервисный центр.
- Не подключайте устройство к неисправной розетке. Не пользуйтесь переходниками и удлинителями.

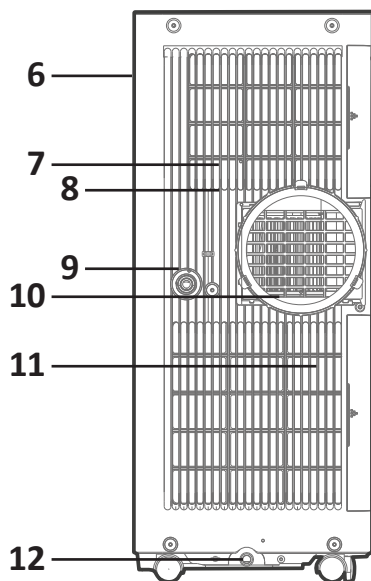
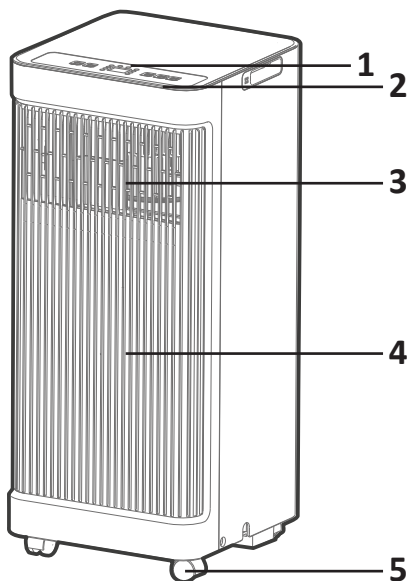


**ВНИМАНИЕ: опасность возгорания! НЕ устанавливайте устройство:**

- вблизи открытого пламени;
  - в зонах, где возможно попадание брызг воды, масла и химически активных веществ на устройство;
  - в зонах воздействия прямых солнечных лучей;
  - вблизи ванн и душевых комнат или плавательных бассейнов;
  - в зонах с повышенной влажностью.
- Не размещайте вблизи от устройства легковоспламеняющиеся материалы или жидкости.
  - Устройство оснащено роликами для облегчения перемещения. Не перемещайте устройство по ковру и не перекачивайте его через предметы, т. к. это может привести к опрокидыванию устройства.

- Не используйте устройство после падения, при наличии видимых повреждений или сбоев в работе. Незамедлительно выключите устройство, отключите его от сети и обратитесь в авторизованный сервисный центр.
- Не прикасайтесь к устройству мокрыми или влажными руками.
- Устройство не предназначено для использования детьми и лицами с ограниченными физическими, сенсорными или умственными способностями, кроме случаев, когда над ними осуществляется контроль другими лицами, ответственными за их безопасность. Не позволяйте детям играть с устройством.
- Дети не должны производить чистку и техническое обслуживание устройства без присмотра взрослых.
- Перед очисткой и обслуживанием выключайте устройство и отключайте его от сети.
- Не прокладывайте шнур под ковровым покрытием или мебелью.
- Не блокируйте входные и выходные отверстия устройства.
- Используйте устройство и его комплектующие только по назначению.
- Не нажимайте кнопки на панели управления ничем, кроме пальцев.
- Не разбирайте устройство и не снимайте фиксированные детали.
- Не включайте и не выключайте устройство, вставляя или извлекая вилку из розетки. Всегда используйте кнопку питания на панели управления.
- Не используйте для чистки устройства опасные химические вещества, которые могут вступить в контакт с устройством. Не используйте устройство рядом с горючими веществами или испарениями, такими как спирт, инсектициды, бензин и т. д.
- Устройство должно всегда находиться в вертикальном положении, в том числе и во время транспортировки.
- При отключении устройства от сети питания держитесь рукой за вилку, не тяните за электрошнур.
- Выключайте устройство, если оно не используется.
- Не допускайте попадания каких-либо предметов в воздуховыпускную решетку устройства.
- Не садитесь на устройство и не ставьте на него никакие предметы.
- Не пытайтесь самостоятельно отремонтировать устройство. Обратитесь в авторизованный сервисный центр.
- Во избежание опасности перегрева сетевого шнура всегда полностью разматывайте его.
- Не включайте в розетку электропитания, к которой подключено устройство, другие электроприборы.
- После выключения устройства подождите 3 минуты перед его повторным включением.

## Схема устройства

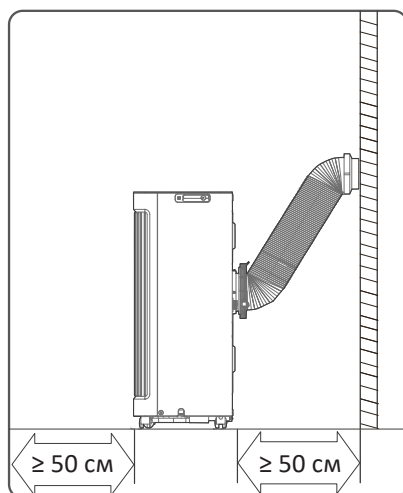
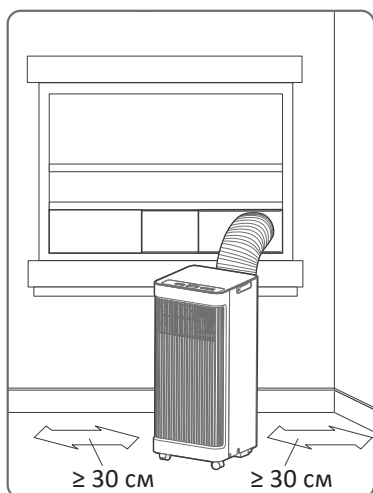


1. Панель управления.
2. Приемник удаленного сигнала.
3. Регулируемые жалюзи обдува\*.
4. Передняя панель.
5. Ролики.
6. Ручка (с двух сторон).
7. Воздушные фильтры.
8. Верхнее воздухозаборное отверстие.
9. Дренажное отверстие.
10. Воздуховыпускное отверстие.
11. Нижнее воздухозаборное отверстие.
12. Нижнее дренажное отверстие.

\* Недоступно для данной модели.

## Выбор правильного местоположения

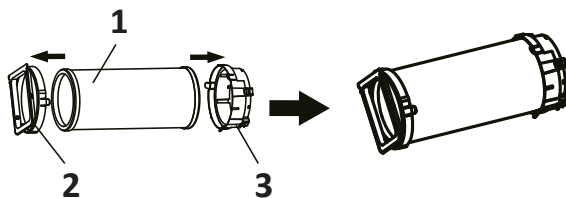
- Убедитесь, что Вы устанавливаете устройство на ровную поверхность, чтобы свести к минимуму шум и вибрацию.
- Устройство должно быть установлено рядом с заземленной розеткой, а дренажные отверстия, расположенные на задней панели устройства, не заблокированы.
- Устройство должно располагаться на расстоянии не менее 30 см от ближайшей стены, чтобы обеспечить надлежащее кондиционирование воздуха. Воздуховыпускное отверстие устройства должно находиться на расстоянии не менее 50 см от ближайших поверхностей.
- Не закрывайте воздухозаборные и воздуховыпускные отверстия или приемник удаленного сигнала устройства, так как это может привести к повреждению устройства.



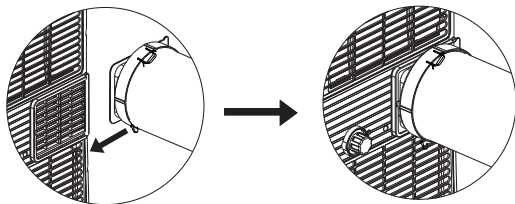
## Установка

### Установка воздуховыпускного шланга

1. Подсоедините коннектор устройства (2) и коннектор для окна (3) к выпускному шлангу (1), как показано на схеме.



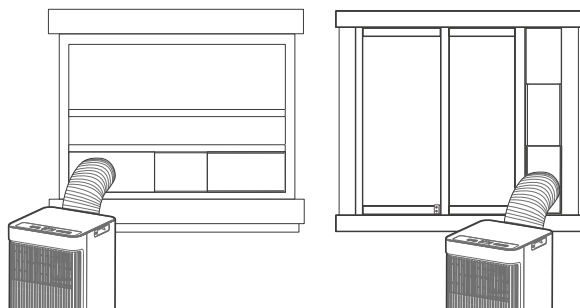
2. Вставьте шланг в воздуховыпускное отверстие устройства, как показано ниже.



3. Направьте другой конец шланга в окно.

## Установка устройства

1. Выберите подходящее место установки устройства с удобным подходом к розетке.
2. Установите воздуховыпускной шланг и отрегулируйте положение окна.
3. Подсоедините сливной шланг.
4. Подключите устройство к электросети.
5. Нажмите кнопку питания, чтобы включить устройство.



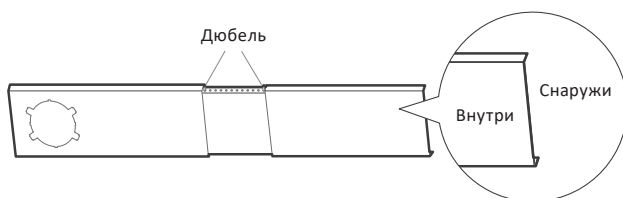
## Установка с помощью оконного комплекта (опционально)

### ВНИМАНИЕ!

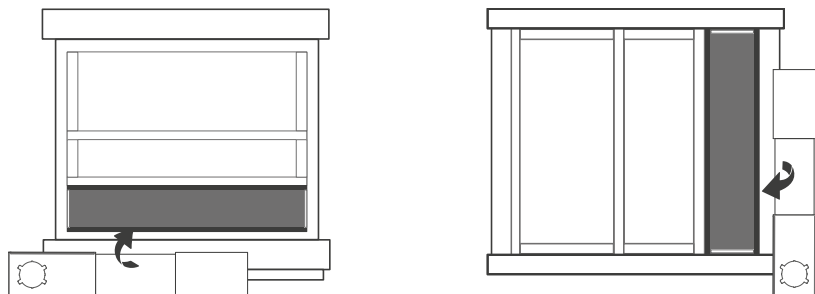
Оконный комплект не входит в комплект поставки.

Выбирайте оконный комплект в соответствии с размером Вашего окна.

1. Отрегулируйте длину оконного переходника в соответствии с шириной или высотой окна и закрепите его дюбелем.



2. Установите оконный комплект на окно.



3. Вставьте коннектор шланга в отверстие оконного комплекта (см. раздел «Установка устройства»).

## Подключение дренажа

Когда устройство работает в режиме осушения:

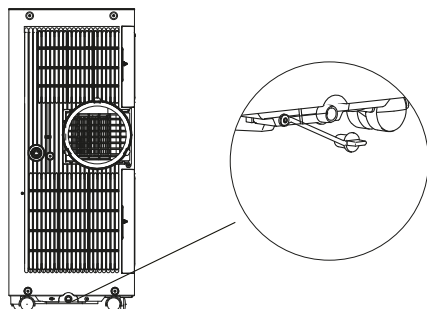
- Снимите заглушку с дренажного отверстия на задней части устройства и подсоедините к нему шланг. Другой конец шланга расположите над местом слива конденсата.
- Убедитесь, что шланг надежно закреплен во избежание утечек. Направьте шланг в сторону слива, следя за тем, чтобы не было перегибов, которые будут препятствовать течению воды.
- Если сливной шланг не используется, убедитесь, что заглушка плотно установлена во избежание утечек.

## Лоток для сбора воды

Когда уровень воды в лотке достигнет максимального уровня, устройство издаст звуковой сигнал 8 раз и автоматически прекратит работу (двигатель вентилятора продолжит работать); на дисплее загорится «P1».

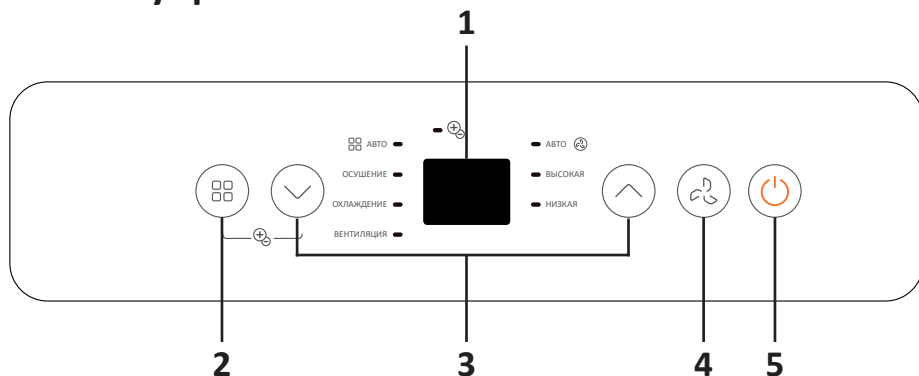
1. Чтобы слить воду, отключите устройство от электрической сети.
2. Аккуратно переместите устройство к месту слива.
3. Снимите нижнюю заглушку и слейте конденсат.
4. Установите заглушку нижнего дренажного отверстия на место.
5. Включите устройство. Если надпись «P1» не исчезла, обратитесь в авторизованный сервисный центр.

**Примечание:** не забудьте установить заглушку нижнего дренажного отверстия обратно во избежание утечек.





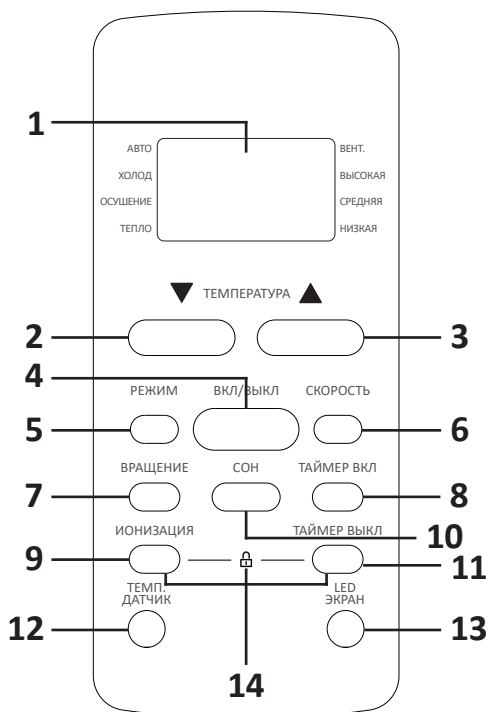
## Панель управления



1. Дисплей.
2. Кнопка выбора режима.
3. Кнопки регулировки температуры.
4. Кнопка переключения скорости вентиляции.
5. Кнопка питания.

## Пульт ДУ

1. Дисплей.
2. Кнопка уменьшения температуры.
3. Кнопка увеличения температуры\*.
4. Кнопка включения/выключения.
5. Кнопка выбора режима.
6. Кнопка выбора скорости вентилятора.
7. Кнопка выбора направления потока воздуха\*\*.
8. Кнопка таймера включения.
9. Кнопка ионизации.
10. Ночной режим.
11. Кнопка таймера выключения.
12. Режим датчика температуры.
13. Кнопка включения/выключения дисплея.
14. Блокировка пульта\*\*\*.

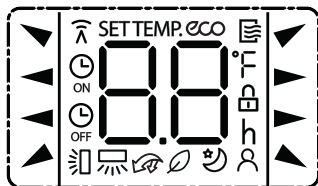


\* *Зажмите кнопки регулировки температуры для смены температурной шкалы (°C или °F).*

\*\* *Недоступно для данной модели.*

\*\*\* *Для блокировки пульта одновременно зажмите и удерживайте 5 секунд.*

## Дисплей



Иконка	Значение
	Передача команд устройству
	Пульт включен
	Таймер включения установлен
	Таймер выключения установлен
	Отображение установленной температуры / комнатной температуры / времени работы таймера
	Настройки заблокированы
	Активирован режим датчика температуры
	Активирован ночной режим
	Активирована ионизация
	Горизонтальный поворот жалюзи*
	Вертикальный поворот жалюзи (авто)**
	Турбо-режим включен
	ECO-режим (энергосберегающий) включен

\* Недоступно для данной модели.

\*\* Недоступно для данной модели.

**Примечание:** иконки, изображенные выше, приведены для наглядности. Фактический вид дисплея может отличаться в зависимости от доступных функций устройства.

# Инструкция по эксплуатации

## Автоматический режим

1. Выберите автоматический режим с помощью кнопки выбора режима.
2. Установите желаемую температуру.
3. Включите устройство.

**Примечание:** в данном режиме устройство автоматически выберет между режимом охлаждения или вентиляции в зависимости от установленной температуры. В автоматическом режиме нельзя настроить скорость вентилятора.

## Режим охлаждения

1. Выберите режим охлаждения с помощью кнопки выбора режима.
2. Установите желаемую температуру.
3. Настройте скорость вентилятора.
4. Включите устройство.

## Режим осушения

1. Выберите режим осушения с помощью кнопки выбора режима.
2. Установите желаемую температуру.
3. Включите устройство.

**Примечание:** в данном режиме нельзя настроить скорость вентилятора, так как она установлена по умолчанию.

## Режим вентиляции

1. Выберите режим вентиляции с помощью кнопки выбора режима.
2. Настройте скорость вентилятора.
3. Включите устройство.

**Примечание:** в данном режиме нельзя установить желаемую температуру, поэтому ее значение не будет отображаться на дисплее.

## Установка таймера включения

1. Нажмите кнопку таймера включения. С помощью кнопок регулировки температуры установите время включения (от 0 до 24 часов).
2. Направьте пульт в сторону устройства, чтобы активировать таймер.
3. Чтобы отключить функцию таймера, установите таймер на 0:00.

## Установка таймера выключения

1. Нажмите кнопку таймера выключения. С помощью кнопок регулировки температуры установите время выключения (от 0 до 24 часов).
2. Направьте пульт в сторону устройства, чтобы активировать таймер.
3. Чтобы отключить функцию таймера, установите таймер на 0:00.

**Примечание:** настройка времени до 10 ч происходит с шагом 30 мин, далее шаг составляет 1 ч.

## Турбо-режим

При выборе Турбо-режима, кондиционер будет работать на самой низкой температуре с максимальной скоростью вентиляции.

## ECO-режим

В данном режиме кондиционер расходует меньше электроэнергии.

Есть 2 варианта использования ECO-режима:

- Если нажать кнопку **ECO**, когда установлена температура ниже 24 °С, то кондиционер автоматически установит температуру 24 °С, а скорость вентиляции будет выбрана автоматически.
- Если нажать кнопку **ECO**, когда установлена температура выше 24 °С, то установленная температура сохранится, а скорость вентиляции будет выбрана автоматически.

Переключитесь на любой другой режим, чтобы выйти из режима в ручную.

Кондиционер выйдет из ECO-режима автоматически через 8 часов.

## Ночной режим

**Примечание:** данный режим регулируется только с помощью пульта ДУ.

- Чтобы активировать / отключить ночной режим, нажмите кнопку ночного режима на пульте ДУ.
- При работе в данном режиме устройство расходует меньше электроэнергии.

### ВНИМАНИЕ!

Ночной режим недоступен, если включены режимы вентиляции или осушения.

## Режим датчика температуры

- При активации режима датчика температуры на дисплее пульта ДУ будет отображаться фактическая температура в помещении. Пульт ДУ будет посылать сигнал устройству каждые 3 минуты.
- Чтобы отключить данный режим, нажмите кнопку режима датчика температуры повторно.

**Примечание:** зажмите кнопку режима датчика температуры на 7 секунд, чтобы активировать функцию памяти (при следующем включении устройство будет в режиме датчика температуры по умолчанию).

- При активации функции памяти на дисплее в течение 3 секунд отображается надпись «ON».
- При отключении функции памяти на дисплее в течение 3 секунд отображается надпись «OF».
- Если функция памяти активирована, нажатие кнопки включения/выключения, смена режима или отключение питания не влияет на работу функции.

## Хранение

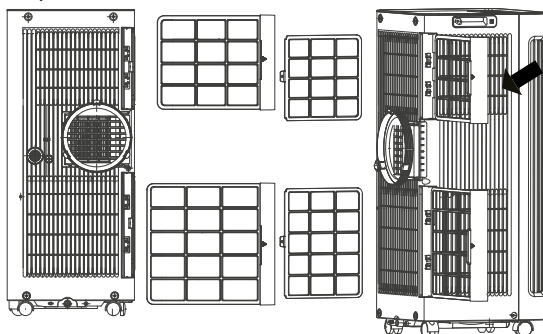
- Слейте воду из лотка для сбора воды.
- Запустите устройство в режиме вентиляции на 12 часов, чтобы высушить устройство и предотвратить появление плесени.
- Выключите устройство и отключите его от сети.
- Очистите воздушный фильтр и установите его на место после тщательной сушки.
- Извлеките батареи из пульта ДУ перед хранением.
- Храните устройство в прохладном темном месте. Не подвергайте устройство воздействию тепла или прямых солнечных лучей, т. к. это может привести к сокращению срока службы устройства.

## Обслуживание и чистка

- Перед чисткой или обслуживанием всегда отсоединяйте устройство от электрической сети.
- Не используйте горючие жидкости или химикаты для очистки устройства.
- Не мойте устройство под проточной водой.
- Не используйте устройство, если источник питания был поврежден во время очистки. Поврежденный шнур питания должен быть заменен в авторизованном сервисном центре.
- Лоток для сбора воды следует сливать сразу же после появления надписи «P1» и перед хранением, чтобы предотвратить появление плесени.
- Очистите устройство, используя влажную ткань без ворса и нейтральное моющее средство. Вытрите устройство насухо мягкой тканью.
- Если у Вас есть домашние животные, периодически протирайте решетки, чтобы предотвратить попадание шерсти внутрь устройства.
- Никогда не используйте агрессивные чистящие средства, воск или полироль для передней панели.
- Обязательно выжимайте избыток воды из ткани, прежде чем протирать элементы управления.
- Избыток воды внутри или вокруг элементов управления может привести к повреждению устройства.

## Очистка воздушного фильтра

- Обязательно очищайте воздушный фильтр каждые 2 недели для оптимальной работы устройства.
- Откройте решетку воздухозаборника и снимите воздушный фильтр.
- Очистите воздушный фильтр с помощью нейтрального моющего средства в теплой воде (40 °C) и высушите в тени.
- Установите фильтр на место.



### ВНИМАНИЕ!

Не используйте устройство без фильтра, поскольку оно может засориться, что приведет к снижению производительности.

## Возможные проблемы и их решение

Проблема	Возможная причина	Решение
Устройство не включается при нажатии кнопки питания	Горит надпись «P1»	Лоток для сбора воды заполнен. Слейте воду
	В режиме охлаждения температура в помещении ниже заданной температуры	Установите другую температуру
Недостаточная мощность охлаждения	Воздушный фильтр забит пылью или шерстью животных	Отключите устройство и очистите фильтр
	Воздуховыпускной шланг не подключен или заблокирован	Отключите устройство и очистите воздуховыпускной шланг
	Недостаток хладагента	Обратитесь в авторизованный сервисный центр
	Установлено высокое значение температуры	Уменьшите значение установленной температуры
	В помещении открыты окна и двери	Закройте все окна и двери в помещении
	Помещение слишком большое	Удостоверьтесь, что устройство соответствует площади помещения
	В помещении есть источники тепла	Отключите или уберите источники тепла
Устройство сильно шумит и вибрирует во время работы	Устройство стоит на неровной поверхности	Установите устройство на ровной поверхности
Устройство издает журчащий звук	Звук вызван потоком хладагента внутри устройства	Это нормальное явление

## Коды ошибок

Код ошибки	Значение	Решение
E0	Ошибка в работе ПЗУ	Обратитесь в авторизованный сервисный центр
E1	Ошибка датчика комнатной температуры	
E2	Ошибка датчика температуры испарителя	
E3	Ошибка датчика температуры конденсатора	
E4	Ошибка передачи данных с панели экрана	
P1	Лоток для сбора воды заполнен в режиме охлаждения	Снимите заглушку и слейте воду

## Технические характеристики

- Модель: AC-PA09MD/W.
- Торговая марка: DEXP.
- Параметры питания: 220–240 В, 50 Гц.
- Номинальная потребляемая мощность: 1200 Вт.
- Мощность (охлаждение): 1000 Вт.
- Мощность при охлаждении: 9000 БТЕ/ч, 2,6 кВт.
- Номинальный ток при охлаждении: 4,5 А.
- Класс энергоэффективности: А.
- Осушение: 2,561 л/ч.
- Расход воздуха: 313–326 м<sup>3</sup>/ч.
- Уровень звукового давления: 53,9–54,8 дБ(А).
- Уровень звуковой мощности: 64 дБ(А).
- Хладагент: R290.
- Рабочая температура: 16–30 °С.
- Степень защиты от пыли и влаги: IPX0.
- Габариты устройства (Ш × Г × В): 295 × 293 × 705 мм.
- Вес устройства: 23,2 кг.
- Класс защиты от поражения эл. током: I.
- Тип крепления шнура питания: Y.
- Область применения: бытовое.
- ПДУ:
  - Тип: инфракрасный.
  - Дальность действия: 8 м.
  - Тип батареи: AAA R03 × 2 (входят в комплект поставки).

## Комплектация

- Устройство.
- Пульт дистанционного управления + батарейки (2 шт.).
- Коннектор для устройства.
- Коннектор для окна.
- Воздуховыпускной шланг.
- Настенный коннектор с крышкой.
- Сливной шланг.
- Набор дюбелей и шурупов (4 шт.).
- Руководство по эксплуатации.

## Правила и условия монтажа, хранения, перевозки (транспортировки), реализации и утилизации

- Устройство не требует какого-либо монтажа или постоянной фиксации.
- Хранение устройства должно производиться в упаковке в отапливаемых помещениях у изготовителя и потребителя при температуре воздуха от 5 °С до 40 °С и относительной влажности воздуха не более 80%. В помещениях не должно быть агрессивных примесей (паров кислот, щелочей), вызывающих коррозию.
- Для обеспечения корректной транспортировки устройства необходимо соблюдение следующих требований:
  - извлеките из устройства все внутренние принадлежности, если они есть, и упакуйте их отдельно;
  - убедитесь в правильности упаковки устройства для сохранения его работоспособности и внешнего вида (крупногабаритную технику необходимо обернуть в полиэтиленовую или пузырчатую пленку с подкладками из гофрированного картона в критических местах);
  - надежно зафиксируйте устройство ремнями, чтобы исключить возможность его перемещения по транспортному средству;
  - для полного исключения воздействия внешней среды используйте только крытый транспорт;
  - обеспечьте крайне осторожное обращение с упаковкой при выполнении погрузочно-разгрузочных работ.
- Устройство требует бережного обращения, оберегайте его от воздействия пыли, грязи, ударов, влаги, огня и т.д.
- Реализация устройства должна производиться в соответствии с местным законодательством.
- После окончания срока службы изделия его нельзя выбрасывать вместе с обычным бытовым мусором. Вместо этого оно подлежит сдаче на утилизацию в соответствующий пункт приема электрического и электронного оборудования для последующей переработки и утилизации в соответствии с федеральным или местным законодательством. Обеспечивая правильную утилизацию данного продукта, Вы помогаете сберечь природные ресурсы и предотвращаете ущерб для окружающей среды и здоровья людей, который возможен в случае ненадлежащего обращения. Более подробную информацию о пунктах приема и утилизации данного продукта можно получить в местных муниципальных органах или на предприятии по вывозу бытового мусора.
- По окончании срока службы батарей, входящих в комплект устройства, не выбрасывайте их вместе с остальными бытовыми отходами. Утилизация устройства и батарей должна быть осуществлена согласно местным нормам и правилам по переработке отходов, чтобы предотвратить нанесение потенциального вреда окружающей среде в результате неконтролируемого выброса отходов.
- При обнаружении неисправности устройства следует немедленно обратиться в авторизованный сервисный центр или утилизировать устройство.



## Дополнительная информация

**Manufacturer:** Wuhu Maty Air-Conditioning Equipment Co., Ltd.  
NO.47, HengShan Road Economic And Technological Development Zone, Wuhu, Anhui, China.

**Изготовитель:** Уху Мэти Эир-Кондишенинг Эквипмент Ко., Лтд.  
Шоссе ХэнШань, 47, Зона Экономического и Технологического Развития, г. Уху, пров. Аньхой, Китай.

**Импортер в России / уполномоченное изготовителем лицо:** ООО «Атлас».  
690068, Россия, Приморский край, город Владивосток, проспект 100-летия Владивостока, дом 155, корпус 3, офис 5.

**Адрес электронной почты:** atlas.llc@mail.dlogistix.com

Сделано в Китае.

Товар соответствует требованиям ТР ТС (ЕАЭС).

Спецификации, информация о продукте, его комплектация и функционал могут быть изменены без предварительного уведомления пользователя.



Товар изготовлен (мм.гггг.) / Тауар жасалған күні (аа.жжжж): \_\_\_\_\_ V.2

## **Производитель не несет гарантийных обязательств в следующих случаях:**

- Истек Гарантийный срок.
- Если изделие, предназначенное для личных (бытовых, семейных) нужд, использовалось для осуществления предпринимательской деятельности, а также в иных целях, не соответствующих его прямому назначению.
- Производитель не несет ответственности за возможный материальный, моральный и иной вред, понесенный владельцем изделия и/или третьими лицами, вследствие нарушения требований руководства пользователя при использовании, несоблюдения рекомендаций по установке и обслуживанию изделия, правил подключения (короткие замыкания, возникшие также в результате воздействия несоответствующего сетевого напряжения, как на само изделие, так и на изделия, сопряженные с ним), хранении и транспортировки изделия.
- Все случаи механического повреждения: сколы, трещины, деформации, следы ударов, вмятины, замятия и др., полученные в процессе эксплуатации изделия.
- Имеются следы сторонней модификации, несанкционированного ремонта лицами, не уполномоченными для проведения таких работ. Если дефект вызван изменением конструкции или схемы изделия, подключением внешних устройств, не предусмотренных Производителем, использованием устройства, не имеющего сертификата соответствия согласно местному законодательству.
- Если дефект изделия вызван действием непреодолимой силы (природных стихий, пожаров, наводнений, землетрясений, бытовых факторов и прочих ситуаций, не зависящих от Производителя), либо действиями третьих лиц, которые Производитель не мог предвидеть.
- Дефект вызван попаданием внутрь изделия посторонних предметов, инородных тел, веществ, жидкостей, насекомых или животных, воздействием агрессивных сред, высокой влажности, высоких температур, которые привели к полному или частичному выходу из строя изделия.
- Отсутствует или не соответствует идентификация изделия (серийный номер). Если повреждения (недостатки) вызваны воздействием вредоносного программного обеспечения; установкой, сменой или удалением паролей (кодов), приведшим к отсутствию доступа к программным ресурсам изделия, без возможности их сброса/восстановления, ввиду отсутствия предоставления данной услуги поставщиком ПО.
- Если дефекты работы вызваны несоответствием стандартам или техническим регламентам питающих, кабельных, телекоммуникационных сетей, мощности радиосигнала, в том числе из-за особенностей рельефа и других подобных внешних факторов, использования изделия на границе или вне зоны действия сети.
- Если повреждения вызваны использованием нестандартных (неоригинальных) и/или некачественных (поврежденных) расходных материалов, принадлежностей, запасных частей, элементов питания, носителей информации различных типов (включая CD, DVD диски, карты памяти, SIM-карты, картриджи).
- Если недостатки вызваны получением, установкой и использованием несовместимого контента (мелодии, графика, видео и другие файлы, приложения Java и подобные им программы).
- На ущерб, причиненный другому оборудованию, работающему в сопряжении с данным изделием.

# Гарантийный талон

SN/IMEI: \_\_\_\_\_

Дата постановки на гарантию: \_\_\_\_\_

Производитель гарантирует бесперебойную работу устройства в течение всего гарантийного срока, а также отсутствие дефектов в материалах и сборке. Гарантийный период исчисляется с момента приобретения изделия и распространяется только на новые продукты.

В гарантийное обслуживание входит бесплатный ремонт или замена элементов, вышедших из строя не по вине потребителя в течение гарантийного срока при условии эксплуатации изделия согласно руководству пользователя. Ремонт или замена элементов производится на территории уполномоченных сервисных центров.

Срок гарантии: 24 мес.

Срок эксплуатации: 60 мес.

Актуальный список сервисных центров по адресу:

<https://www.dns-shop.ru/service-center/>

**Гарантийные обязательства и бесплатное сервисное обслуживание не распространяются на перечисленные ниже принадлежности, входящие в комплектность товара, если их замена не связана с разборкой изделия:**

- Элементы питания (батарейки) для ПДУ (Пульт дистанционного управления).
- Соединительные кабели, антенны и переходники для них, наушники, микрофоны, устройства «HANDS-FREE»; носители информации различных типов, программное обеспечение (ПО) и драйверы, поставляемые в комплекте (включая, но не ограничиваясь ПО, предустановленным на накопитель на жестких магнитных дисках изделия), внешние устройства ввода-вывода и манипуляторы.
- Чехлы, сумки, ремни, шнуры для переноски, монтажные приспособления, инструменты, документацию, прилагаемую к изделию.
- Расходные материалы и детали, подвергающиеся естественному износу.



