

# Руководство по эксплуатации

---

Ирригатор портативный  
CIR-710P

**DEXP**

# Содержание

Назначение устройства.....	3
Меры предосторожности.....	3
Рекомендации по работе с аккумуляторной батареей (Li-pol/Li-ion).....	4
Схема устройства.....	5
Инструкция по эксплуатации.....	6
Зарядка.....	6
Подготовка к использованию.....	6
Использование.....	7
Обслуживание и уход.....	8
Технические характеристики.....	8
Возможные проблемы и их решения.....	9
Правила и условия монтажа, хранения, перевозки (транспортировки), реализации и утилизации.....	9
Дополнительная информация.....	10

# Уважаемый покупатель!

Благодарим Вас за выбор нашей продукции.

Мы рады предложить Вам изделия и устройства, разработанные и изготовленные в соответствии с высокими требованиями к качеству, функциональности и дизайну. Перед началом эксплуатации внимательно прочитайте данное руководство, в котором содержится важная информация, касающаяся Вашей безопасности, а также рекомендации по правильному использованию продукта и уходу за ним. Позаботьтесь о сохранности настоящего руководства и используйте его в качестве справочного материала при дальнейшей эксплуатации изделия.

## Назначение устройства

Ирригатор — это специальное устройство, предназначенное для удаления зубного налета, остатков пищи из межзубных промежутков и массажа десен за счет пульсаций водяной струи.

## Меры предосторожности

- Устройство не предназначено для использования детьми и лицами с ограниченными физическими, сенсорными или умственными способностями, кроме случаев, когда над ними осуществляется контроль другими лицами, ответственными за их безопасность. Не позволяйте детям играть с устройством.
- Устройство не предназначено для использования в коммерческих целях.
- Не используйте и не храните устройство в таких местах, где оно может случайно упасть в ванну или раковину.
- Не прикасайтесь к зарядному устройству мокрыми руками.
- Не погружайте устройство в воду или другую жидкость.
- Проверьте USB-кабель на предмет повреждений перед использованием. Не используйте устройство с поврежденным USB-кабелем. Следите, чтобы USB-кабель не касался горячих поверхностей.
- Не допускается использование с данным устройством комплектующих от сторонних производителей.
- Резервуар устройства допустимо наполнять только водой или рекомендованным стоматологом раствором.
- Не допускайте попадания инородных предметов в любые отверстия устройства.
- Если у Вас есть украшения в полости рта, снимите их перед использованием данного устройства.
- Не используйте устройство при наличии открытой раны на языке или иных повреждений в ротовой полости.
- Не направляйте струю воды под язык, в уши, в нос или на другие чувствительные органы, так как это может привести к травмам.
- При первом использовании устройства десны могут начать слегка кровоточить, даже если они здоровы — это нормально, поскольку

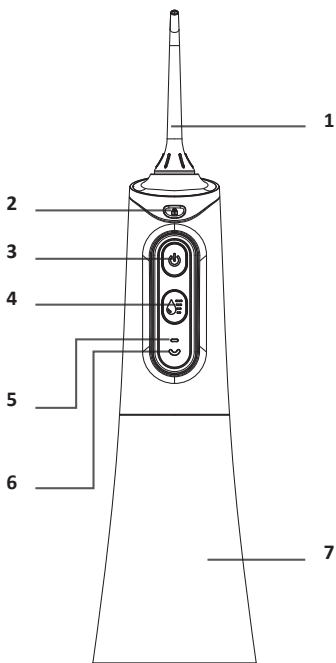
они еще не привыкли к воздействию водной струи под напором. Кровотечение обычно прекращается спустя 1–2 недели адаптации. В случае, если кровотечение слишком сильное или оно продолжает возникать даже после 2 недель процедур, прекратите использовать устройство и проконсультируйтесь с врачом.

- При первом использовании рекомендуется выбрать низкий уровень давления водной струи.
- Если в течение последних 2 месяцев Вы перенесли операцию в полости рта, перед использованием ирригатора обязательно проконсультируйтесь со стоматологом. Строго следуйте его советам и рекомендациям.
- Не используйте устройство с адаптером, параметры питания которого отличаются от указанных в технических характеристиках.
- В случае обнаружения неисправностей или некорректной работы устройства прекратите его использование и отключите устройство от источника питания.
- Никогда не разбирайте устройство самостоятельно во избежание поражения электрическим током. Данное устройство не содержит элементов, обслуживаемых пользователем. Для ремонта обратитесь в авторизованный сервисный центр.

## **Рекомендации по работе с аккумуляторной батареей (Li-pol/Li-ion)**

- Используйте только оригинальный зарядный кабель.
- Соблюдайте температурный режим. Батареи должны храниться в заряженном состоянии при температуре от +15 °C до +35 °C при нормальной влажности воздуха. Батареи плохо переносят длительную эксплуатацию при очень высоких (выше 40 °C) и очень низких (ниже -10 °C) температурах окружающей среды. Нельзя оставлять батарею под прямыми солнечными лучами.
- Не разбирайте, не сжигайте, не используйте батареи со следами повреждений.

# Схема устройства



1. Насадка.
2. Кнопка снятия насадки.
3. Кнопка «Вкл./выкл.».
4. Кнопка регулировки давления воды.
5. Индикатор работы устройства.
6. Индикатор заряда.
7. Резервуар для воды.

# Инструкция по эксплуатации

**Примечание:** полностью зарядите устройство перед первым использованием. Не используйте ирригатор во время зарядки.

## Зарядка

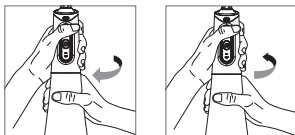
- Чтобы зарядить устройство, подключите его к адаптеру с выходным напряжением 5 В, используя входящий в комплект USB-кабель.  
**Внимание:** не подключайте устройство к источникам питания, выходное напряжение которых превышает 5 В, так как это может привести к поломке.
- Пока устройство заряжается, индикатор заряда на его корпусе будет гореть красным. Когда аккумулятор полностью зарядится, цвет индикатора изменится на зеленый.
- Чтобы узнать величину заряда аккумулятора, нажмите и удерживайте кнопку регулировки давления воды (не нажимая предварительно кнопку «Вкл./выкл.»). Цвет индикатора укажет на текущий заряд:
  - синий — выше 60% заряда;
  - зеленый — от 21% до 59% заряда;
  - красный — ниже 20% заряда.

## Подготовка к использованию

**Примечание:** Вы можете обнаружить небольшое количество дистиллированной воды в резервуаре нового устройства. Эта вода использовалась для проверки ирригатора на заводе изготовителя и не представляет никакого вреда для Вашего здоровья.

1. Заполните резервуар водой или специальным раствором по рекомендации стоматолога. Для этого снимите его с моторного блока, придерживая блок рукой, а резервуар поворачивая другой рукой влево. Заполненный резервуар присоедините на место, прокрутив его вправо.

**Внимание:** не включайте устройство, если резервуар для воды пуст.



2. Чтобы установить насадку, вставьте ее в отверстие в верхней части моторного блока до щелчка. Для снятия насадки нажмите на кнопку снятия насадки.

Если Вы используете устройство в первый раз или включаете его впервые за долгое время, вода может не начать поступать в насадку сразу же после нажатия на кнопку «Вкл./Выкл.».

Чтобы исправить данную неполадку, снимите насадку и капните немного воды в углубление для насадки, как показано на рисунке справа.

После этого установите насадку на место и снова нажмите на кнопку «Вкл/Выкл».



## Использование

### Настройка уровня давления воды

Ирригатор имеет плавную регулировку давления водной струи — это значит, что Вы можете настроить интенсивность напора в соответствии с личными предпочтениями.

- Нажмите на кнопку «Вкл/Выкл» и удерживайте 1 секунду, чтобы включить устройство.
- Нажмите и удерживайте кнопку регулировки давления воды — интенсивность напора будет плавно увеличиваться. Отпустите кнопку, когда напор станет для Вас комфортным.
- Значение давления регулируется циклически: чтобы вернуться к минимальной интенсивности напора, удерживайте кнопку регулировки до достижения максимального значения, а затем отпустите и нажмите снова.

**Примечание:** Заданные настройки давления сохранятся при отключении.

### Советы по использованию

- При первом использовании рекомендуется выбрать самый низкий уровень напора воды, чтобы избежать кровоточивости десен. Вы можете постепенно увеличивать напор по мере привыкания.
- Для достижения наилучшего эффекта устройство необходимо держать вертикально и перпендикулярно ротовой полости, направив водную струю на зубы. Приблизьте насадку к промежуткам между зубами на расстояние 1–2 мм.
- Наклонитесь над раковиной и слегка приоткройте рот, чтобы вода могла вытекать, но не разбрызгивалась.
- Для лучшего результата сначала очистите боковые зубы (моляры), а затем передние. Продвигайте кончик насадки вдоль линии десны, задерживая его между зубами. Продолжайте процедуру до тех пор, пока не очистите весь ряд зубов, а также все межзубные промежутки.
- По окончании использования опустошите резервуар от оставшейся воды и сполосните его.

## Обслуживание и уход

- Не погружайте устройство целиком в воду или иные жидкости.
- Очищайте корпус устройства с помощью мягкой щетки или губки с использованием небольшого количества неабразивного моющего средства. После насухо вытрите устройство с помощью тряпки или салфетки.
- Не используйте для очистки устройства спирт, бензин, растворители и другие химические вещества.
- При наличии сильных загрязнений на корпусе устройство может быть промыто под струей воды, ее температура при этом не должна превышать 50 °С.
- Для очистки насадки снимите ее, нажав на кнопку снятия насадки. Промойте насадку под водой и вытрите насухо перед тем, как установить на устройство / убрать на хранение.
- Рекомендуется заменять насадку на новую каждые 3 месяца. В противном случае эффективность использования устройства снизится.
- Промывая трубку ирригатора, не сгибайте и не деформируйте ее, так как при повреждении она может перестать правильно всасывать воду из резервуара. Во избежание засорения регулярно очищайте фильтрующую сетку трубки. После очистки протрите трубку салфеткой.
- Храните устройство и насадки в сухом, чистом месте.
- Если Вы не планируете использовать устройство в течение длительного времени, опустошите резервуар для воды. Не подвергайте устройству воздействию низких температур, когда резервуар заполнен.

## Технические характеристики

- Модель: CIR-710P.
- Торговая марка: DEXP.
- Аккумулятор: Li-on, 3,7 В, 1500 мА·ч.
- Параметры питания: 5 В – 1 А.
- Мощность: 10 Вт.
- Время полного заряда: 7 часов.
- Время автономной работы: до 30 дней.
- Плавная регулировка давления струи.
- Минимальное давление: 207 кПа.
- Максимальное давление: 827 кПа.
- Частота пульсации струи: 1400–1800 имп/мин.
- Объем резервуара: 300 мл.
- Количество насадок в комплекте: 4.
- Степень защиты от влаги и пыли: IPX7.
- Комплектация: устройство, стандартные насадки (4 шт.), USB-кабель, руководство по эксплуатации.



## Возможные проблемы и их решения

Проблема	Причина	Решение
Трещины на конце насадки	Падение или иное механическое повреждение	Замените насадку на новую
Течь между насадкой и корпусом устройства	Насадка установлена неправильно	Снимите насадку и убедитесь, что вставили ее до щелчка
Резервуар для воды протекает	Резервуар неправильно установлен	Убедитесь, что резервуар надежно прикручен к моторному блоку. Всегда опустошайте резервуар после окончания использования устройства
Вода не поступает через насадку / вода поступает под низким давлением	Вы держите устройство насадкой вниз	Устройство необходимо держать вертикально, насадкой вверх
	Недостаточно воды в резервуаре	Заполните резервуар
	Настроен низкий уровень давления воды	Увеличьте уровень давления воды

## Правила и условия монтажа, хранения, перевозки (транспортировки), реализации и утилизации

- Устройство не требует какого-либо монтажа или постоянной фиксации.
- Хранение устройства должно производиться в упаковке в отапливаемых помещениях у изготовителя и потребителя при температуре воздуха от 5 °С до 40 °С и относительной влажности воздуха не более 80%. В помещениях не должно быть агрессивных примесей (паров кислот, щелочей), вызывающих коррозию
- Перевозка устройства должна осуществляться в сухой среде.
- Устройство требует бережного обращения, оберегайте его от воздействия пыли, грязи, ударов, огня и т. д.
- Реализация устройства должна производиться в соответствии с местным законодательством.
- После окончания срока службы изделия его нельзя выбрасывать вместе с обычным бытовым мусором. Вместо этого оно подлежит сдаче на утилизацию в соответствующий пункт приема электрического и электронного оборудования для последующей переработки и утилизации в соответствии с федеральным или местным законодательством.

Обеспечивая правильную утилизацию данного продукта, Вы помогаете сберечь природные ресурсы и предотвращаете ущерб для окружающей среды и здоровья людей, который возможен в случае ненадлежащего обращения. Более подробную информацию о пунктах приема и утилизации данного продукта можно получить в местных муниципальных органах или на предприятии по вывозу бытового мусора.

- При обнаружении неисправности устройства следует немедленно обратиться в авторизованный сервисный центр или утилизировать устройство.

## Дополнительная информация

**Manufacturer:** Shenzhen Baolijie Technology Co., Ltd.  
A2, B2, C2, D2, E2, F2, No.47 shasan road, shasan community, shajing street, bao'an district, shenzhen, guangdong, China.

**Изготовитель:** Шэньчжэнь Баолицзе Тэктолоджи Ко., Лтд.  
A2, B2, C2, D2, E2, F2, шоссе Шасань №47, Шасань комьюнити, ул. Шацзин, р-н Баоань, г. Шэньчжэнь, пров. Гуандун, Китай.

Сделано в Китае.

**Импортер в России / уполномоченное изготовителем лицо:** ООО «Атлас». 690068, Россия, Приморский край, г. Владивосток, проспект 100-летия Владивостока, дом 155, корпус 3, офис 5.

**Адрес электронной почты:** atlas.llc@mail.dlogistix.com.

Товар соответствует требованиям ТР ТС (ЕАЭС).

Внешний вид изделия, его характеристики и комплектация могут подвергаться изменениям без предварительного уведомления в целях улучшения качества нашей продукции.

**Адрес в Интернете:** [www.dexp.club](http://www.dexp.club)



Товар изготовлен (мм.гггг) /  
Тауар жасалған күні (аа.жжжж): \_\_\_\_\_ V.1

# Гарантийный талон

SN/IMEI: \_\_\_\_\_

Дата постановки на гарантию: \_\_\_\_\_

Производитель гарантирует бесперебойную работу устройства в течение всего гарантийного срока, а также отсутствие дефектов в материалах и сборке. Гарантийный период исчисляется с момента приобретения изделия и распространяется только на новые продукты.

В гарантийное обслуживание входит бесплатный ремонт или замена элементов, вышедших из строя не по вине потребителя в течение гарантийного срока при условии эксплуатации изделия согласно руководству пользователя. Ремонт или замена элементов производится на территории уполномоченных сервисных центров.

Срок гарантии: 24 мес.

Срок эксплуатации: 24 мес.

Актуальный список сервисных центров по адресу:  
<https://www.dns-shop.ru/service-center/>

**Гарантийные обязательства и бесплатное сервисное обслуживание не распространяются на перечисленные ниже принадлежности, входящие в комплектность товара, если их замена не связана с разборкой изделия:**

- Элементы питания (батарейки) для ПДУ (Пульт дистанционного управления).
- Соединительные кабели, антенны и переходники для них, наушники, микрофоны, устройства «HANDS-FREE»; носители информации различных типов, программное обеспечение (ПО) и драйверы, поставляемые в комплекте (включая, но не ограничиваясь ПО, предустановленным на накопитель на жестких магнитных дисках изделия), внешние устройства ввода-вывода и манипуляторы.
- Чехлы, сумки, ремни, шнуры для переноски, монтажные приспособления, инструменты, документацию, прилагаемую к изделию.
- Расходные материалы и детали, подвергающиеся естественному износу.



[www.dexp.club](http://www.dexp.club)