

# Пайдалану бойынша нұсқаулық

---

Желдеткіш  
CSAC-35W

**DEXP**



# Құрметті сатып алушы!

Біздің өнімді таңдағаныңыз үшін алғыс айтамыз.

Біз Сізге сапалы, функционалды және жоғары талаптарға сәйкес әзірленген және жасалған өнімдер мен құрылғыларды ұсынуға қуаныштымыз. Пайдалануды бастамас бұрын, Сіздің қауіпсіздігіңізге қатысты маңызды ақпаратты, сондай-ақ өнімді дұрыс пайдалану және оған күтім жасау бойынша ұсыныстарды қамтитын осы нұсқаулықты мұқият оқып шығыңыз. Осы нұсқаулықтың сақталуына назар аударыңыз және оны өнімді одан әрі пайдалану кезінде анықтамалық материал ретінде пайдаланыңыз.

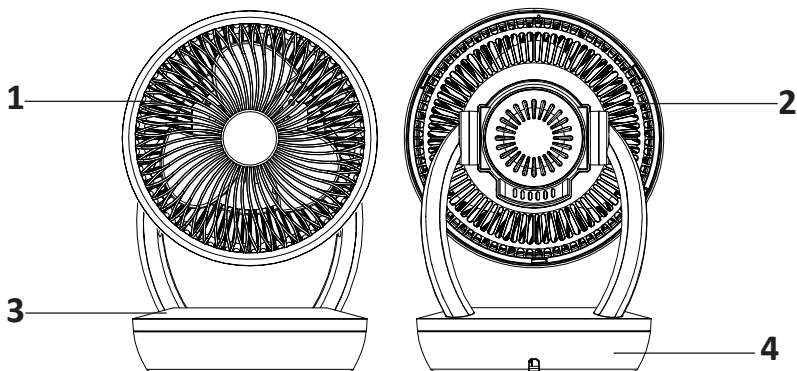
## Құрылғы мақсаты

Желдеткіш бөлмелерді желдетуге арналған.

## Сақтық шаралары


- Бұл құрылғы балалардың немесе физикалық, сенсорлық немесе ақыл-ой қабілеттері шектеулі адамдардың қауіпсіздігіне жауапты біреудің қадағалауынсыз пайдалануына арналмаған. Балаларға құрылғымен ойнауға рұқсат бермеңіз. Құрылғыны олардың қолы жетпейтін жерде сақтаңыз.
- Құрылғыны сыртта пайдаланбаңыз.
- Құрылғының ыстық беттермен жанасуын болдырмаңыз.
- Құрылғыны жанғыш сұйықтықтардың, газдардың немесе басқа жанғыш материалдардың жанында пайдаланбаңыз.
- Құрылғыны қабырғаға немесе төбеге ілмеңіз немесе орнатпаңыз.
- Ток соғу қаупін азайту үшін құрылғыны, сымды немесе ашаны суға немесе басқа сұйықтықтарға қоймаңыз.
- Қуат сымы, ашасы немесе басқа бөліктері зақымдалған болса, өнімді пайдаланбаңыз. Өкілетті қызмет көрсету орталығына хабарласыңыз.
- Құрылғыны тұрақсыз немесе шүберекпен жабылған бетке қоймаңыз.
- Құрылғыны ылғалдылығы жоғары, 40°C-тан жоғары температурада немесе шаңды жерлерде пайдаланбаңыз.
- Құрылғыны қуат көзіне қоспас бұрын, желіңіздің параметрлері құрылғының техникалық сипаттамаларына сәйкес келетініне көз жеткізіңіз.
- Кез келген ақаулар туындаған жағдайда, сондай-ақ тазалау, жылжыту алдында және пайдаланудан кейін құрылғыны желіден ажырату керек.
- Жұмыс кезінде құрылғыға саусақтарыңызды немесе басқа заттарды салмаңыз. Балаларды әсіресе мұқият қадағалаңыз.
- Жұмыс істеп тұрған құрылғыны ұзақ уақыт бойы қарт адамдарға, балаларға немесе науқастарға бағыттамаңыз.
- Құрылғыға жуғыш затты немесе улы шашпаңыз бұл құрылғының жабынына зақым келтіруі мүмкін.

## Құрылғы схемасы



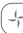
1. Алдыңғы тор.
2. Артқы тор.
3. Басқару панелі.
4. Негіз.

## Пайдалану


Құрылғыны желіге қосыңыз, сіз екі қысқа дыбысты естисіз және дисплейде бөлме температурасы көрсетіледі. Содан кейін  батырмаысын басыңыз, құрылғы бірінші жылдамдықпен жұмыс істей бастайды.

15 секунд әрекетсіздіктен кейін индикатор мен басқару панелінің жарықтығы екі есе азаяды, ал 1 сағаттан кейін олар толығымен өшеді.

## Ауа жылдамдығы

Құрылғы 3 жылдамдық режимімен (1–3) жабдықталған, жылдамдықты таңдау үшін  батырмасын басыңыз, дисплейде оның нөмірі пайда болады, бірнеше секундтан кейін ол орнатылады.

## Режимді таңдау

(Sleep) немесе (Eco) режимін таңдау үшін  батырамсын басыңыз. Режимдердің кез келгенін таңдағаннан кейін индикатор жанады.


## Ұйқы режимі

Жылдамдықты орнатыңыз, содан кейін ол сағатына 1 деңгейге төмендейді. Мысалы, 3 жылдамдық таңдалса, 2 сағаттан кейін құрылғы өшірілгенше 1 жылдамдықпен жұмыс істейді.



## Эко режимі

Температура 2 °C төмендегенде, жылдамдық 1 деңгейге төмендейді.

## Таймер

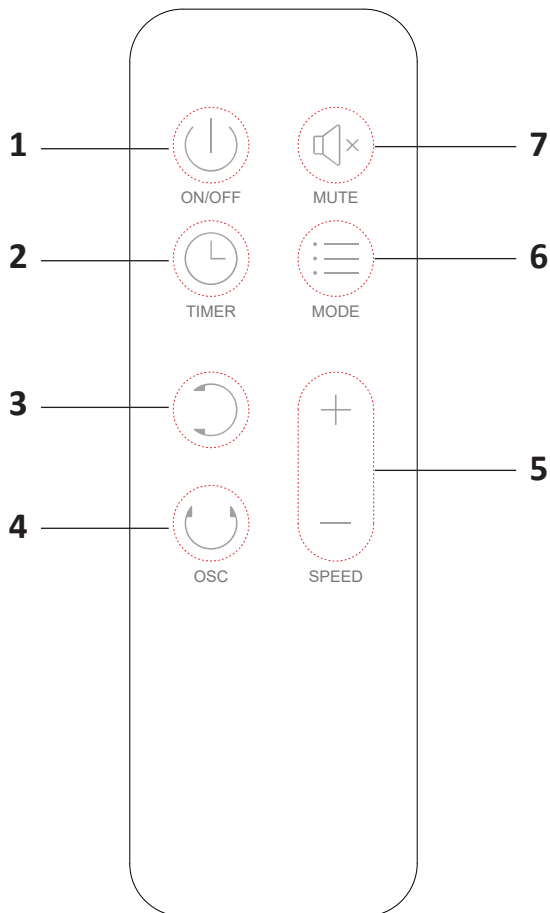
Таймерді 1–8 сағатқа орнатуға болады.  батырамсын басыңыз, дисплейде құрылғы жұмыс істейтін уақыт көрсетіледі және индикатор жанады. Белгіленген уақыт өткеннен кейін құрылғы жұмысын тоқтатады.

## Айналуды реттеу

-  батырмасын басыңыз, құрылғы солға және оңға айнала бастайды.
-  батырмасын басыңыз, құрылғы жоғары және төмен қозғала бастайды.

## ҚБ пульті

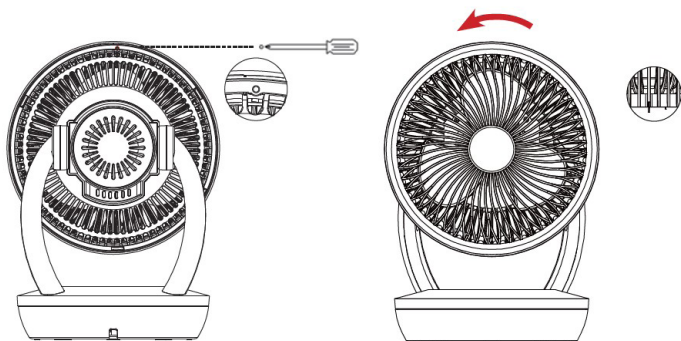
ҚБ пультіңде басқару панеліндегідей опциялар жиынтығы бар, сонымен қатар «MUTE» өшіру батырмасы бар.



1. Қуат батырмасы.
2. Таймер батырмасы.
3. Тік айналуды реттеу батырмасы.
4. Көлденең айналуды реттеу батырмасы.
5. Жылдамдықты басқару батырмалары.
6. Режимді таңдау батырмасы.
7. Дыбысты өшіру батырмасы.

## Қызмет көрсету және күтім

1. Құрылғыны тазалау алдында қуат түймесін басу арқылы қуатты өшіріп, қуат сымын розеткадан ажыратыңыз.
2. Төмендегі суретте көрсетілгендей алдыңғы торды алыңыз, содан кейін тұтқаны бұрап алыңыз, пышақтарды алыңыз және оларды жуыңыз.
3. Қалақтарды мұқият құрғатыңыз және қайта орнатыңыз.



## Техникалық сипаттамалары

- Сауда белгісі: DEXP.
- Үлгісі: CSAC-35W.
- Қуаты: 35 Вт.
- Қуат параметрлері 220–240 В ~ 50–60 Гц.
- Жылдамдық саны: 3.
- Таймер: 8 сағатқа дейін.
- Көлденең айналу бұрышы: 140° (70° солға және 70° оңға).
- Тік еңкейту бұрышы: 180° (90° жоғары және 90° төмен)\*.
- Шу деңгейі: 35–53 дБ.
- Құрылғы өлшемдері (Е × Т × Б): 230 × 255 × 360 мм.
- Құрылғының салмағы: 2,3 кг.
- Электрлік қорғаныс класы электр тогының соғуы: II.
- Қуат кәбілін бекіту түрі: Y.
- Қорғау дәрежесі: IP24.
- Қолдану аясы: тұрмыстық.

## Жинақталым

- Құрылғы.
- Қашықтықтан басқару.
- Пайдалану бойынша нұсқаулық.

\* Желдеткіш автоматты түрде 70° жоғары және төмен еңкейеді, бірақ қажет болса, оны қолмен тағы 20° еңкейтуге/көтеруге болады.

## **Монтаждау, сақтау, тасымалдау (тасу), өткізу және кәдеге жарату ережелері мен шарттары**

- Құрылғы қандай да болмасын монтаждауды немесе бекітуді талап етпейді.
- Құрылғыны қаптамада, өндірушінің және тұтынушының жылытылатын үй-жайларында ауаның 5 және 40 °С аралығындағы температурада және ауаның 80%-дан аспайтын салыстырмалы ылғалдылығында сақтау керек. Үй-жайда жемірілуді тудыратын жегі қоспалар (қышқылдардың, сілтілердің булары) болмауы тиіс.
- Құрылғының тасымалдануы құрғақ ортада жүзеге асырылуы тиіс.
- Құрылғы ұқыпты өңдеуді талап етеді, оны шаң, кір, соққы, ылғал, от және т.б. әсерінен қорғаңыз.
- Құрылғыны сату жергілікті заңнамасына сәйкес жүргізілуі керек.
- Бұйымның қызмет ету мерзімі аяқталғаннан кейін оны қарапайым тұрмыстық қоқыспен бірге тастауға болмайды. Оның орнына, ол федералды немесе жергілікті заңнамаға сәйкес қайта өңдеу және қайта өңдеу үшін электрлік және электронды жабдықты тиісті қабылдау бекетіне қайта өңдеуге жіберіледі. Осы бұйымды дұрыс жоюды қамтамасыз ете отырып, сіз табиғи ресурстарды үнемдеуге және қоршаған ортаға және адамдардың денсаулығына зиян келтірмеуге көмектесесіз. Бұл бұйымды қабылдау және жою бекеттері туралы қосымша ақпаратты жергілікті муниципалды органдардан немесе тұрмыстық қалдықтарды шығаратын кәсіпорыннан алуға болады.
- Құрылғының ақаулығы анықталған жағдайда, тез арада авторландырылған сервистік орталыққа хабарласу немесе құрылғыны кәдеге жарату керек.

## Қосымша ақпарат

**Өндіруші:** ФОШАНЬ ШЭРЕЙ ЭЛЕКТРИК ЭППЛАЙЕНСИЗ КО., ЛТД.

6 қаб., 3 зауыт ғим., Кэньэнь өнеркәсіп паркі, Луншэн өнеркәсіп аймағы, Лэлю ко-мьюнити, Лэлю шағын ауданы, Шуньдэ ауд., Фошань қ., Гуандун пров., Қытай.

Қытайда жасалған.

**Импортер / юр. лицо, принимающее претензии в Республике Казахстан:**

ТОО «ДНС КАЗАХСТАН», г. Астана, р-н Сарыарқа, пр-т Сарыарқа, зд. 12, Республика Казахстан.

**Импорттаушы / Қазақстан Республикасында талаптар қабылдайтын заңды тұлға:** «DNS QAZAQSTAN (ДНС КАЗАХСТАН)» ЖШС, Астана қ-ы, Сарыарқа ауданы, Сарыарқа д-лы, 12 ғ-т, Қазақстан Республикасы.

**Адрес электронной почты / электронды пошта мекен-жайы:** [info@dns-shop.kz](mailto:info@dns-shop.kz)

Тауар КО ТР (ЕАЭО) талаптарына сәйкес келеді.

Өнімнің сыртқы түрі, оның техникалық сипаттамалары және керек-жарақтары алдын ала ескертусіз өзгертілуі мүмкін.

**Интернеттегі мекен-жайы:** [www.dexr.club](http://www.dexr.club)





# Кепілдік талоны

SN/IMEI: \_\_\_\_\_

Кепілдікке қойылған күні: \_\_\_\_\_

Өндіруші бүкіл кепілдік мерзімі ішінде құрылғының үздіксіз жұмыс істеуіне, сондай-ақ материалдар мен жинақтарда ақаулардың болмауына кепілдік береді. Кепілдік кезеңі бұйымды сатып алған сәттен басталады және тек қана жаңа өнімдерге қолданылады.

Кепілдік қызмет көрсетуге пайдаланушы нұсқаулығына сәйкес бұйымды пайдалану шартымен кепілдік мерзімі ішінде тұтынушының кесірінен істен шықпаған элементтерді тегін жөндеу немесе ауыстыру кіреді. Элементтерді жөндеу немесе ауыстыру уәкілетті сервистік орталықтардың аумағында жүргізіледі.

Кепілдік мерзімі: 12 ай.

Пайдалану мерзімі: 36 ай.

Сервистік орталықтардың өзекті тізімі келесі мекенжай бойынша:

<https://www.dns-shop.kz/service-center/>

**Кепілдік міндеттемелер және тегін сервистік қызмет көрсету, егер оларды ауыстыру бұйымды бөлшектеуге байланысты болмаса, тауардың жиынтықтылығына кіретін, төменде аталған керек-жарақтарға қолданылмайды:**

- ҚБП (Қашықтан басқару пультіне) арналған қуат элементтері (батареялар).
- Жалғағыш кәбілдер, антенналар және оларға арналған жалғастырғыш тетіктер, құлаққаптар, микрофондар, «HANDS-FREE» құрылғылары; жиынтықта жеткізілетін әртүрлі типтегі ақпарат тасымалдағыштар, бағдарламалық құрал (БҚ) және драйверлер (бұйымның қатты магниттік дискілердегі жинақтағышқа алдын ала орнатылған БҚ-ны қоса алғанда, бірақ онымен шектелмей), сыртқы енгізу-шығару құрылғылары және манипуляторлар.
- Қаптар, сөмкелер, белдіктер, тасымалдауға арналған баулар, монтаждық керек-жарақтар, құрал-саймандар, бұйымға қоса берілетін құжаттама.
- Табиғи тозуға ұшырайтын шығын материалдары мен бөлшектер.



## Өндіруші келесі жағдайларда кепілдік міндеттемелерге ие болмайды:

- Кепілдік мерзімі аяқталды.
- Егер жеке (тұрмыстық, отбасылық) қажеттіліктерге арналған бұйым кәсіпкерлік қызметті жүзеге асыру үшін, сондай-ақ оның тікелей міндетіне сәйкес келмейтін басқа мақсаттарда пайдаланылған болса.
- Өндіруші бұйымды пайдалану кезінде пайдаланушы нұсқаулығының талаптарын бұзу, бұйымды орнату және оған қызмет көрсету жөніндегі ұсынымдарды, қосу ережелерін (бұйымның өзіне де, онымен байланысты бұйымдарға да сәйкес келмейтін желілік кернеудің әсері нәтижесінде туындаған қысқа тұйықталулар), бұйымды сақтау және тасымалдау кезінде өнім иесі және/немесе үшінші тұлғалар шеккен ықтимал материалдық, моральдық және өзге де зиян үшін жауапты болмайды.
- Механикалық зақымданудың барлық жағдайлары: өнімді пайдалану кезінде алынған сызаттар, жарықтар, деформациялар, соққы іздері, майысулар, кептелістер және т.б.
- Түрлендірулерді, рұқсат етілмеген жөндеулерді осындай жұмыстарды жүргізуге уәкілетті емес адамдар жүргізген жағдайлар. Егер ақаулық конструкцияны немесе бұйымның схемасын өзгерту, Өндіруші қарастырмаған сыртқы құрылғыларды қосу, Қазақстан Республикасының заңнамасына сай сәйкестік сертификаты жоқ құрылғыны пайдалану салдарынан туындаған болса.
- Егер бұйымның ақауы еңсерілмейтін күштің әсерінен (табиғи элементтер, өрт, су тасқыны, жер сілкінісі, тұрмыстық факторлар және Өндірушіге тәуелді емес басқа жағдайлар) немесе Өндіруші болжай алмаған үшінші тұлғалардың әрекеттерінен туындаса. Бұйымның толық немесе ішінара істен шығуына алып келген бұйымның ішіне бөгде заттардың, өзге денелердің, заттектердің, сұйықтықтардың, жәндіктердің немесе жануарлардың түсуінен, агрессивті ортаның әсерінен, жоғары ылғалдылықтан, жоғары температуралардан туындаған ақау.
- Бұйымды сәйкестендіру (сериялық нөмірі) жоқ немесе сәйкес келмейді. Егер зақымданулар (кемшіліктер) зиянды бағдарламалық қамтаманың; БҚ ұсынушысының осы қызметті ұсынбауына байланысты мүмкіндігінсіз бұйымның бағдарламалық ресурстарына қолжетімділіктің болмауына әкеп соққан құпиясөздерді (кодтарды) оларды жинау/қалпына келтіру мүмкіндігінсіз орнату, ауыстыру немесе жою әсерінен туындаса.
- Егер жұмыстың ақаулықтары қуат беруші, кәбілдік, телекоммуникациялық желілердің, радиосигнал қуатының стандарттарға немесе техникалық регламенттеріне сәйкес келмеуінен, оның ішінде бедер ерекшеліктерінен және басқа да осыған ұқсас сыртқы факторлардан, бұйымның желі әрекет ететін шекарада немесе аймақтан тыс жерде пайдаланылуынан туындаған болса.
- Егер зақымданулар стандартты емес (түпнұсқалық емес) және/немесе сапасыз (зақымданған) шығыс материалдарын, керек-жарақтарды, қосалқы бөлшектерді, қуат беру элементтерін, әртүрлі үлгідегі ақпарат тасымалдағыштарды (CD, DVD дискілерді, жад карталарын, SIM карталарын, картридждерді қоса алғанда) пайдаланудан туындаса.
- Егер кемшіліктер үйлесімсіз контентті (әуендерді, графиканы, бейне және басқа файлдарды, Java қосымшаларын және оларға ұқсас бағдарламаларды) алуға, орнатуға және пайдалануға байланысты туындаған болса.
- Осы бұйыммен жанасып жұмыс істейтін басқа жабдыққа келтірілген залалға.





