

Руководство по эксплуатации

Увлажнитель воздуха
DAN-C42

DEXP

Содержание

| | |
|---|----|
| Назначение устройства | 3 |
| Меры предосторожности | 3 |
| Схема устройства | 5 |
| Выбор места для установки..... | 5 |
| Эксплуатация | 6 |
| Наполнение резервуара для воды..... | 6 |
| Управление..... | 6 |
| Отсек для аромамасел..... | 7 |
| Обслуживание и уход | 7 |
| Регулярная очистка | 7 |
| Удаление налета..... | 7 |
| Ультразвуковая мембрана | 8 |
| Технические характеристики | 8 |
| Комплектация..... | 8 |
| Возможные проблемы и их решения | 9 |
| Правила и условия монтажа, хранения, перевозки (транспортировки), реализации и утилизации..... | 10 |
| Дополнительная информация | 11 |

Уважаемый покупатель!

Благодарим Вас за выбор нашей продукции.

Мы рады предложить Вам изделия и устройства, разработанные и изготовленные в соответствии с высокими требованиями к качеству, функциональности и дизайну. Перед началом эксплуатации внимательно прочитайте данное руководство, в котором содержится важная информация, касающаяся Вашей безопасности, а также рекомендации по правильному использованию продукта и уходу за ним. Позаботьтесь о сохранности настоящего руководства и используйте его в качестве справочного материала при дальнейшей эксплуатации изделия.

Назначение устройства

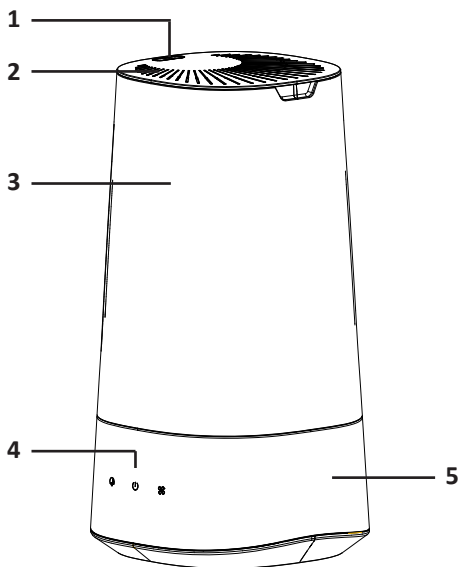
Увлажнитель воздуха предназначен для поддержки комфортного уровня влажности воздуха в помещении.

Меры предосторожности

- Устройство не предназначено для использования детьми, а также лицами с ограниченными физическими, сенсорными или умственными способностями, кроме случаев, когда над ними осуществляется контроль другими лицами, ответственными за их безопасность. Не позволяйте детям играть с устройством.
- Используйте устройство исключительно для целей, обозначенных данным руководством.
- Перед подключением устройства к источнику питания убедитесь, что напряжение Вашей домашней электросети соответствует его техническим характеристикам.
- Незамедлительно отключите устройство от электросети в случае возникновения неисправности. Не включайте устройство при наличии на нем видимых повреждений, в также в случае повреждения кабеля или вилки. Обратитесь в авторизованный сервисный центр.
- Никогда не разбирайте устройство самостоятельно во избежание поражения электрическим током. Данное устройство не содержит элементов, обслуживаемых пользователем. Для ремонта обратитесь в авторизованный сервисный центр.
- Для предотвращения удара током не погружайте устройство, а также электрическую вилку в воду или другую жидкость. Подключайте и отключайте устройство от сети только сухими руками.
- Не используйте устройство вне помещений.
- Не размещайте устройство и шнур питания вблизи нагревательных приборов, а также в местах попадания прямых солнечных лучей.
- Размещайте устройство только на твердых и плоских поверхностях, поскольку оно может работать неправильно, когда стоит в неровном положении.
- Не устанавливайте устройство на ковры, а также не подкладывайте под него ткань или другие влагопитывающие материалы, так как это может привести к блокировке воздухозаборных отверстий.

- Не вставляйте посторонние предметы в отверстия устройства, а также не кладите ничего в резервуар для воды.
- Не ставьте устройство вплотную к мебели, стенам или к другим предметам, чувствительным к влаге, так как выпускаемый устройством водяной пар может их повредить. Производитель не несет ответственность за ущерб, нанесенный имуществу пользователя в результате неправильного размещения увлажнителя.
- Не наклоняйте, не перемещайте и не пытайтесь опустошить устройство, когда оно включено. Не осуществляйте никаких манипуляций с водой в резервуаре во время работы устройства.
- Не вдыхайте водяной пар, выходящий из устройства, находясь вплотную к выпускному отверстию.
- Заливайте в увлажнитель только предварительно очищенную или дистиллированную воду, нагретую до температуры не выше 40 °С.
- Не используйте устройство, если в резервуаре нет воды.
- Если устройство не используется в течение длительного времени, отключайте его от сети, а также сливайте воду из резервуара, чтобы избежать размножения в ней бактерий.
- Используйте только комплектующие, поставляемые вместе с устройством.
- Держите резервуар, наполненный водой, только обеими руками.
- Не добавляйте в резервуар эфирные масла или любые ароматические вещества, духи, лекарства и т.д., так как это может привести к повреждению устройства и аннулированию гарантии на него. Для аромамасел в устройстве предусмотрен специальный отсек.
- Не оставляйте работающее устройство без присмотра в закрытом помещении, так как перенасыщенный влагой воздух может оставлять следы на мебели и стенах. Всегда оставляйте дверь/окно приоткрытым.
- Скапливание воды вокруг увлажнителя в процессе его работы указывает на то, что окружающая влажность слишком высока. Выберите более слабый режим или используйте устройство с перерывами. Высокий уровень влажности в помещении может привести к росту числа микроорганизмов.
- Во избежание размножения бактерий устройство требует регулярной чистки (каждые 3 дня). Следуйте инструкциям из раздела «Обслуживание и уход» данного руководства.
- Перед хранением опустошите и очистите резервуар для воды.

Схема устройства



1. Сопло распылителя.
2. Крышка резервуара для воды.
3. Резервуар для воды.
4. Панель управления.
5. Основание.

Выбор места для установки

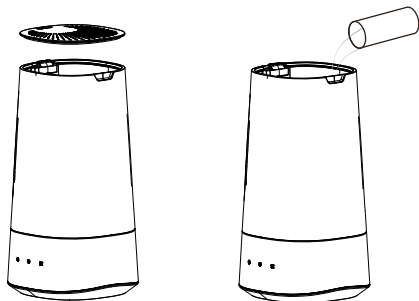
- Установите устройство на твердой и ровной поверхности, на расстоянии не менее 15 см от стен и любых других предметов, чтобы обеспечить вокруг него свободный поток воздуха.
- Поверхность, на которой установлен увлажнитель, должна быть водостойкой.
- Не ставьте увлажнитель непосредственно на ковер, полотенца, одеяла или другие впитывающие поверхности.
- Держите устройство вдали от электроники, чувствительной к воде.

Эксплуатация

Наполнение резервуара для воды


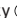
Внимание! Перед наполнением резервуара отключите устройство от электросети.

1. Снимите крышку резервуара.
2. Залейте в резервуар прохладную чистую воду, не превышая максимальной отметки. Используйте для этого мерный стакан (не входит в комплект поставки) или любую другую емкость.
3. Установите крышку на место.




Управление


Включение/выключение

- Перед включением убедитесь, что в резервуаре есть вода.
- Нажмите на кнопку  на панели управления, чтобы включить устройство — увлажнитель начнет работу.
- Нажмите на кнопку  еще раз, чтобы выключить устройство.

Управление подсветкой

Нажмите на кнопку , чтобы включить LED-подсветку (7 цветов подсветки циклически сменяют друг друга). Нажмите еще раз, чтобы ее выключить.

Изменение уровня увлажнения

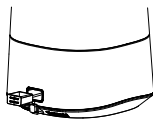
Нажимайте на кнопку , чтобы переключаться между тремя скоростями распыления (уровнями увлажнения): низкой, средней и высокой.

Индикация отсутствия воды

Если в резервуаре кончится вода, увлажнитель перестанет работать, а индикатор кнопки питания будет мигать до тех пор, пока Вы не дольете воду или не выключите устройство. При добавлении необходимого количества воды в резервуар увлажнитель автоматически возобновит работу.

Отсек для аромамасел

- Нажмите на крышку отсека в задней части увлажнителя, чтобы отсек выдвинулся.
- Капните несколько капель эфирного масла (не входит в комплект) на впитывающий вкладыш, затем задвиньте отсек на место.



Внимание! Не добавляйте масла или какие-либо другие ароматические вещества непосредственно в резервуар с водой, так как это может привести к повреждению устройства.

Обслуживание и уход

Внимание!

- Отключайте устройство от электросети перед очисткой или проведением обслуживания.
- Очищайте резервуар увлажнителя регулярно, своевременно удаляйте накипь и различный мусор, который может в нем скапливаться. При постоянном использовании рекомендуется проводить очистку не реже, чем раз в 3 дня.
- Не используйте для очистки увлажнителя моющие средства, а также жесткие губки, способные повредить поверхность устройства.

Регулярная очистка

1. Снимите крышку и слейте оставшуюся воду из резервуара. Очистите его изнутри и снаружи тряпкой или мягкой щеткой, после этого прополощите под чистой водой и вытрите резервуар насухо.
2. Очищайте внешнюю поверхность устройства и крышку резервуара с помощью мягкой, слегка влажной ткани.

Удаление налета

Со временем в резервуаре могут скапливаться минеральные отложения (белый налет), которые необходимо своевременно удалять. Скорость их образования и необходимая периодичность очистки зависит от частоты использования устройства и степени жесткости используемой воды.

Примечание: при использовании обычной водопроводной воды может потребоваться еженедельная очистка увлажнителя. Для уменьшения образуемого налета рекомендуется заливать в увлажнитель только дистиллированную воду.

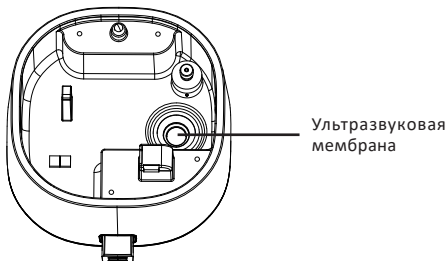
В случае, если налет не удаляется щеткой:

1. Смешайте 1 чайную ложку воды с 1 чайной ложкой уксуса и залейте получившуюся смесь в резервуар для воды. Оставьте раствор на 5 минут.
2. Очистите резервуар с помощью ткани или мягкой щетки. Проверьте распылитель и сопло распылителя, также очистите их при необходимости.
3. Слейте раствор воды и уксуса, после чего промойте резервуар чистой водой и тщательно высушите.

Ультразвуковая мембрана

Для того, чтобы очистить ультразвуковую мембрану от грязи и налета:

1. Снимите резервуар с основания. Слейте из основания остатки воды, следите за тем, чтобы вода не попала в отверстие для отвода сухого воздуха.
2. Ультразвуковая мембрана имеет форму диска и находится в нижней части основания. Используйте только щетку, идущую в комплекте с устройством, чтобы аккуратно очистить мембрану от грязи и налета.



Внимание! Не прилагайте усилий при очистке мембраны, а также не трите ее, чтобы не повредить.

Технические характеристики

- Модель: ДАН-С42.
- Торговая марка: DEXP.
- Параметры питания: 100–240 В ~ 50–60 Гц.
- Класс защиты от поражения электрическим током: II.
- Мощность: 25 Вт.
- Расход воды за цикл: 300 мл/ч.
- Емкость резервуара для воды: 4,5 л.
- Рекомендуемая площадь помещения: 44 м².
- Тип управления: сенсор.
- Уровень шума: 32 дБ.
- Длина шнура питания: 1,5 м.
- Тип крепления шнура питания: Z.
- Габариты (В × Ш × Г): 352 × 186 × 186 мм.
- Вес: 1,2 кг.
- Область применения: бытовое.
- Комплектация: устройство, щетка для чистки, впитывающий вкладыш, руководство по эксплуатации.

Возможные проблемы и их решения

| Проблема | Возможная причина | Решение |
|--|---|---|
| Увлажнитель не работает. | Отсутствует питание. | Убедитесь, что кабель питания плотно подключен к розетке, а розетка исправна и в ней есть напряжение. |
| | Резервуар установлен неправильно. | Убедитесь, что резервуар плотно установлен на основании. |
| | Поверхность мембраны слишком грязная. | Очистите ультразвуковую мембрану согласно инструкциям в разделе «Очистка и уход». |
| Из сопла идет воздух, но водяной пар не распыляется. | Слишком много воды в основании устройства. | Слейте часть воды из основания устройства. |
| | Резервуар для воды, фильтр или мембрана загрязнены. | Проведите очистку устройства согласно инструкциям в разделе «Очистка и уход». Если Вы используете жесткую водопроводную воду, перейдите на дистиллированную воду для того, чтобы снизить скорость образования налета. |
| Уровень увлажнения слишком низкий. | Ультразвуковая мембрана загрязнена. | Очистите ультразвуковую мембрану. |
| | Вода слишком холодная. | Залейте в увлажнитель воду комнатной температуры. |
| Неприятный запах, исходящий из сопла. | Застоявшаяся или загрязненная вода. | Смените воду, предварительно очистив резервуар, как описано в разделе «Обслуживание и уход». |
| На мебели рядом с увлажнителем появился белый осадок | Это нормальное явление в случае использования жесткой водопроводной воды. | Используйте дистиллированную воду и регулярно очищайте устройство. |
| Устройство неожиданно прекратило работу | В резервуаре закончилась вода. | Отключите устройство от электросети и долейте воду в резервуар. |
| Вода скапливается на увлажнителе или вокруг него. | Слишком высокая влажность в помещении. | Уменьшите уровень увлажнения. |
| | Устройство установлено неровно. | Установите устройство на твердую и ровную поверхность на расстоянии 60–90 см от пола. |

| Проблема | Возможная причина | Решение |
|---|---|---|
| Устройство шумит во время работы. | Устройство стоит на нервной или мягкой поверхности. | Установите устройство на твердую и ровную поверхность. |
| Индикатор кнопки питания мигает красным цветом. | Закончилась вода в резервуаре. | Отключите устройство от электросети и долейте воду в резервуар. |

Правила и условия монтажа, хранения, перевозки (транспортировки), реализации и утилизации

- Устройство не требует какого-либо монтажа или постоянной фиксации.
- Хранение устройства должно производиться в упаковке в отапливаемых помещениях у изготовителя и потребителя при температуре воздуха от 5 °С до 40 °С и относительной влажности воздуха не более 80%. В помещениях не должно быть агрессивных примесей (паров кислот, щелочей), вызывающих коррозию.
- Перевозка устройства должна осуществляться в сухой среде.
- Устройство требует бережного обращения, оберегайте его от воздействия пыли, грязи, ударов, влаги, огня и т.д.
- Реализация устройства должна производиться в соответствии с местным законодательством.
- После окончания срока службы изделия его нельзя выбрасывать вместе с обычным бытовым мусором. Вместо этого оно подлежит сдаче на утилизацию в соответствующий пункт приема электрического и электронного оборудования для последующей переработки и утилизации в соответствии с федеральным или местным законодательством. Обеспечивая правильную утилизацию данного продукта, Вы помогаете сберечь природные ресурсы и предотвращаете ущерб для окружающей среды и здоровья людей, который возможен в случае ненадлежащего обращения. Более подробную информацию о пунктах приема и утилизации данного продукта можно получить в местных муниципальных органах или на предприятии по вывозу бытового мусора.
- При обнаружении неисправности устройства следует немедленно обратиться в авторизованный сервисный центр или утилизировать устройство.

Дополнительная информация

Manufacturer: Comefresh (Xiamen) Electronic Co., Ltd.

F2-4, No.35, Xiangyue Road, Xiang'an District, Xiamen, Fujian, P.R.China.

Изготовитель: Комфреш (Сямынь) Электроник Ко., Лтд.

F2-4, №35, шоссе Сяньюэ, р-н Сяньань, г. Сямынь, пров. Фуцзянь, Китай.

Сделано в Китае.

Импортер в России / уполномоченное изготовителем лицо: ООО «ДНС Ритейл».

690068, Россия, Приморский край, г. Владивосток, проспект 100-летия Владивостока, дом 155, корпус 3, офис 5.

Адрес электронной почты: dnsretail@mail.dlogistix.com.

Товар соответствует требованиям ТР ТС (ЕАЭС).

Спецификации, информация о продукте и его внешний вид могут быть изменены без предварительного уведомления пользователя в целях улучшения качества.

Товар изготовлен (мм.гггг) /

Тауар жасалған күні (аа.жжжж): _____ V.1



Гарантийный талон

SN/IMEI: _____

Дата постановки на гарантию: _____

Производитель гарантирует бесперебойную работу устройства в течение всего гарантийного срока, а также отсутствие дефектов в материалах и сборке. Гарантийный период исчисляется с момента приобретения изделия и распространяется только на новые продукты.

В гарантийное обслуживание входят бесплатный ремонт или замена элементов, вышедших из строя не по вине потребителя в течение гарантийного срока при условии эксплуатации изделия согласно руководству пользователя. Ремонт или замена элементов производится на территории уполномоченных сервисных центров.

Срок гарантии: 12 мес.

Срок эксплуатации: 36 мес.

Актуальный список сервисных центров по адресу:

<https://www.dns-shop.ru/service-center/>

Гарантийные обязательства и бесплатное сервисное обслуживание не распространяются на перечисленные ниже принадлежности, входящие в комплектность товара, если их замена не связана с разборкой изделия:

- Элементы питания (батарейки) для ПДУ (Пульт дистанционного управления).
- Соединительные кабели, антенны и переходники для них, наушники, микрофоны, устройства «HANDS-FREE»; носители информации различных типов, программное обеспечение (ПО) и драйверы, поставляемые в комплекте (включая, но не ограничиваясь ПО, предустановленным на накопитель на жестких магнитных дисках изделия), внешние устройства ввода-вывода и манипуляторы.
- Чехлы, сумки, ремни, шнуры для переноски, монтажные приспособления, инструменты, документацию, прилагаемую к изделию.
- Расходные материалы и детали, подвергающиеся естественному износу.



Производитель не несет гарантийных обязательств в следующих случаях:

- Истек Гарантийный срок.
- Если изделие, предназначенное для личных (бытовых, семейных) нужд, использовалось для осуществления предпринимательской деятельности, а также в иных целях, не соответствующих его прямому назначению.
- Производитель не несет ответственности за возможный материальный, моральный и иной вред, понесенный владельцем изделия и/или третьими лицами, вследствие нарушения требований руководства пользователя при использовании, несоблюдения рекомендаций по установке и обслуживанию изделия, правил подключения (короткие замыкания, возникшие также в результате воздействия несоответствующего сетевого напряжения, как на само изделие, так и на изделия, сопряженные с ним), хранении и транспортировки изделия.
- Все случаи механического повреждения: сколы, трещины, деформации, следы ударов, вмятины, замятия и др., полученные в процессе эксплуатации изделия.
- Имеются следы сторонней модификации, несанкционированного ремонта лицами, не уполномоченными для проведения таких работ. Если дефект вызван изменением конструкции или схемы изделия, подключением внешних устройств, не предусмотренных Производителем, использованием устройства, не имеющего сертификата соответствия согласно местному законодательству.
- Если дефект изделия вызван действием непреодолимой силы (природных стихий, пожаров, наводнений, землетрясений, бытовых факторов и прочих ситуаций, не зависящих от Производителя), либо действиями третьих лиц, которые Производитель не мог предвидеть.
- Дефект вызван попаданием внутрь изделия посторонних предметов, инородных тел, веществ, жидкостей, насекомых или животных, воздействием агрессивных сред, высокой влажности, высоких температур, которые привели к полному или частичному выходу из строя изделия.
- Отсутствует или не соответствует идентификация изделия (серийный номер). Если повреждения (недостатки) вызваны воздействием вредоносного программного обеспечения; установкой, сменой или удалением паролей (кодов), приведшим к отсутствию доступа к программным ресурсам изделия, без возможности их сброса/восстановления, ввиду отсутствия предоставления данной услуги поставщиком ПО.
- Если дефекты работы вызваны несоответствием стандартам или техническим регламентам питающих, кабельных, телекоммуникационных сетей, мощности радиосигнала, в том числе из-за особенностей рельефа и других подобных внешних факторов, использования изделия на границе или вне зоны действия сети.
- Если повреждения вызваны использованием нестандартных (неоригинальных) и/или некачественных (поврежденных) расходных материалов, принадлежностей, запасных частей, элементов питания, носителей информации различных типов (включая CD, DVD диски, карты памяти, SIM-карты, картриджи).
- Если недостатки вызваны получением, установкой и использованием несовместимого контента (мелодии, графика, видео и другие файлы, приложения Java и подобные им программы).
- На ущерб, причиненный другому оборудованию, работающему в сопряжении с данным изделием.



