

Пайдалану бойынша нұсқаулық

Блендер
DHB-1404

DEXP

Мазмұны

Құрылғы мақсаты	4
Сақтық шаралары	4
Техникалық сипаттамалары	5
Жинақталым.....	5
Құрылғы схемасы.....	6
Пайдалану бойынша нұсқаулық	7
Блендер саптамасын пайдалану	7
Ұсақтауыш саптамасын пайдалану	8
Араластырғыш саптамасын пайдалану	9
Пюре қосымшасын пайдалану	10
Тазалау және күтім	11
Ықтимал проблемалар және олардың шешімі	11
Монтаждау, сақтау, тасымалдау (тасу), өткізу және кәдеге жарату ережелері мен шарттары.....	11
Қосымша ақпарат	12

Құрметті сатып алушы!

Біздің өнімді таңдағаныңыз үшін алғыс айтамыз.

Біз Сізге сапалы, функционалды және жоғары талаптарға сәйкес әзірленген және жасалған өнімдер мен құрылғыларды ұсынуға қуаныштымыз. Пайдалануды бастамас бұрын, Сіздің қауіпсіздігіңізге қатысты маңызды ақпаратты, сондай-ақ өнімді дұрыс пайдалану және оған күтім жасау бойынша ұсыныстарды қамтитын осы нұсқаулықты мұқият оқып шығыңыз. Осы нұсқаулықтың сақталуына назар аударыңыз және оны өнімді одан әрі пайдалану кезінде анықтамалық материал ретінде пайдаланыңыз.

Құрылғы мақсаты

Блендер — тағамды ұнтақтауға, эмульсияларды, пюрелерді дайындауға, сусындарды, мусстарды және т.б. дайындауға арналған құрылғы.

Сақтық шаралары

- Құрылғыны қуат көзіне қоспас бұрын, үйдегі электр жүйесінің кернеуі құрылғының техникалық сипаттамаларына сәйкес келетініне көз жеткізіңіз.
- Қуат сымы, ашасы немесе басқа бөліктері зақымдалған болса, өнімді пайдаланбаңыз. Кәбілдің немесе ашаның ыстық беттерге тимейтініне көз жеткізіңіз.
- Егер көзге көрінетін зақым анықталса, құрылғыны пайдаланбаңыз және кез келген зақым анықталған жағдайда дереу уәкілетті қызмет көрсету орталығына хабарласыңыз. Құрылғыны өзіңіз жөндеуге немесе бөлшектеуге әрекет жасамаңыз.
- Құрылғының қозғалатын бөліктеріне қол тигізбеңіз.
- Құрылғыны сыртта пайдаланбаңыз.
- Құрылғыны пайдаланбаған кезде және тазалау, құрастыру немесе бөлшектеу алдында әрқашан желіден ажыратыңыз.
- Құрылғы қызып кетсе, автоматты түрде өшеді. Оны желіден ажыратып, суытыңыз.
- Ыдысқа өте ыстық тағамдарды (температурасы 60°C жоғары) қоймаңыз.
- Тостағанды тамақпен шамадан тыс толтырмаңыз.
- Құрылғыны электр желісіне қоспас бұрын оның дұрыс жиналғанына көз жеткізіңіз. Құрылғыны әр қолданар алдында, барлық бөлшектерінің мықтап бекітілгеніне көз жеткізіңіз.
- Құрылғыны қосулы қараусыз қалдырмаңыз.
- Ылғал қолмен электр айырын немесе қуат сымын ұстамаңыз.
- Құрылғымен бірге берілген керек-жарақтарды ғана пайдаланыңыз. Кез келген басқа компоненттерді пайдалану өмір мен денсаулыққа қауіп төндіруі мүмкін, сонымен қатар сізді тегін кепілдік қызмет көрсету құқығынан айырады.
- Блендерді үлкен құрылғыларға жалғанған ұзартқыш сымға қоспаңыз.
- Тостағанды, өлшеуіш шыныаяқты немесе басқа араластырғыш компоненттерін ешқашан микротолқынды пешке қоймаңыз.
- Мотор бөлігін суға түсірмеу немесе суға батырмау үшін абай болыңыз.
- Қолды, шашты, киім-кешектерді, сондай-ақ ас үй ыдыстарын және басқа ыдыстарды жұмыс істеп тұрған бұлғауыш пен пышақ жүздерінен алыс ұстаңыз. Құрылғының жұмыс істейтін бөліктерін ұстамаңыз.

- Құрылғы коммерциялық мақсатта пайдалануға арналмаған.
- Бұл құрылғы балалардың немесе физикалық, сенсорлық немесе ақыл-ой қабілеттері шектеулі адамдардың қауіпсіздігіне жауапты біреудің қадағалауынсыз пайдаланылуына арналмаған. Балаларға құрылғымен ойнауға рұқсат бермеңіз.

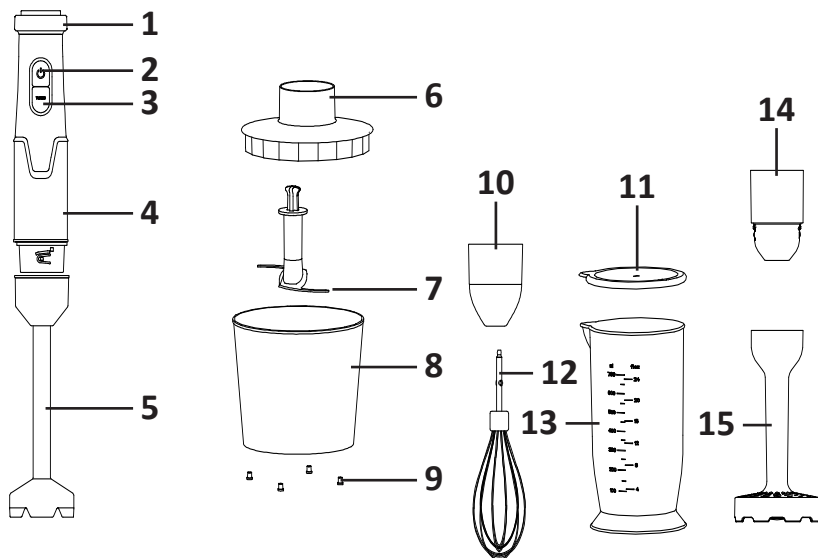
Техникалық сипаттамалары

- Үлгісі: DHB-1404.
- Сауда белгісі: DEXP.
- Қуат параметрлері: 220 В, 50 Гц.
- Максималды қуат: 1400 Вт дейін.
- Номиналды қуат: 1000 Вт.
- Араластыратын шыны көлемі: 700 мл.
- Жылдамдықтар саны: стандартты реттелетін режим + «ТУРБО» режимі.
- Электр тогының соғуынан қорғаныс класы: II.
- Ылғал мен шаңнан қорғау дәрежесі: IPX0.
- Сымды бекіту түрі: Y.
- Корпус материалы: металл, пластик.
- Қолдану аясы: тұрмыстық.

Жинақталым

- Мотор блогы.
- Блендер саптама.
- Ұсақтауыш саптама.
- Араластырғыш саптама.
- Пюреге арналған саптама.
- Араластыратын стақан.
- Пайдалану бойынша нұсқаулық.

Құрылғы схемасы



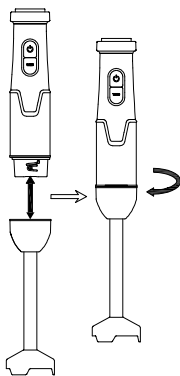
1. Жылдамдықты реттегіш.
2. «Қосу / Өшіру» батырмасы: таңдалған жылдамдықта жұмыс жасаңыз.
3. «TURBO» батырмасы: максималды жылдамдықпен жұмыс.
4. Жұмыс блогы.
5. Блендер саптама.
6. Ұсақтауыш ыдысының қақпағы.
7. Ұсақтағыш пышақтар.
8. Ұсақтауыш ыдысы.
9. Тайғаққа қарсы аяқ.
10. Араластырғыш саптама.
11. Араластыратын шыны қақпақ.
12. Араластырғыш.
13. Араластыратын стақан.
14. Редуктор.
15. Пюреге арналған саптама.

Пайдалану бойынша нұсқаулық

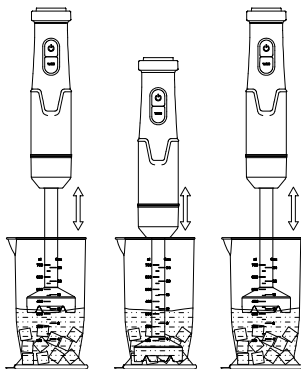
Блендер саптамасын пайдалану

Бұл саптама соустарды, сорпаларды, майонезді, балалар тағамын немесе қарт адамдарға арналған тағамды, сондай-ақ сүт коктейльдерін және т.б.

1. Блендердің саптамасын құрылғыға қойып, сағат тілімен тоқтағанша бұраңыз.
2. Қажетті ингредиенттерді кішкене текшелерге кесіп, оларды араластыратын стаканға салыңыз. Қажет болса, су, сүт немесе басқа сұйықтық қосыңыз.



3. Блендерді стаканға түсіріп, «Қосу/Өшіру» / «TURBO» түймесін басыңыз. Араластыру кезінде стаканды ұстаңыз, блендерді баяу жоғары-төмен жылжытыңыз немесе айналмалы қозғалыстар жасаңыз. Блендерді өшіру үшін Қосу/Өшіру / «TURBO» түймесін босатыңыз.
4. Пайдалану аяқталғаннан кейін құрылғыны розеткадан ажыратып, саптаманы алыңыз: ол үшін оны сағат тіліне қарсы бұраңыз.



НАЗАР АУДАРЫҢЫЗ

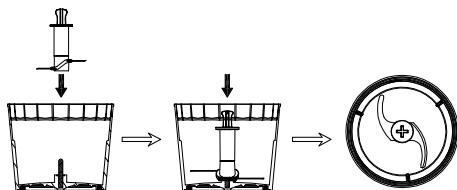
- Құрылғының үздіксіз жұмыс істеу уақыты 1 минуттан аспауы керек. 1 минут жұмыс істегеннен кейін құрылғыны өшіріп, 1 минут суытыңыз.
- Егер құрылғы 5 «1 мин жүгіру/1 мин салқындату» циклі үшін жұмыс істесе, қозғалтқыш қатты қызып кететіндіктен құрылғыны 30 минут суытыңыз.
- Шашырап кетпес үшін саптаманың сұйықтыққа толығымен батырылғанына көз жеткізіңіз.

Ұсақтауыш саптамасын пайдалану

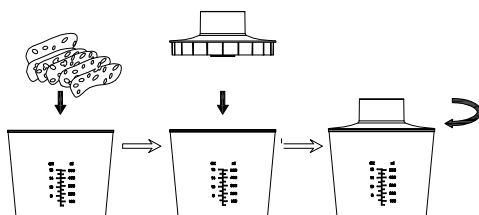
Бұл саптама тартылған етті, чили соусын дайындауға, сондай-ақ сарымсақ, имбирь, сәбіз және т.б. тұрауға арналған.

1. Ұсақтауыш пышақтарын ыдысқа салыңыз.

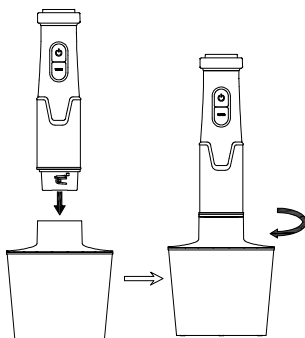
НАЗАР АУДАРЫҢЫЗ: пышақтар өте өткір, сақ болыңыз!



2. Тамақты бөліктерге бөліп, ыдысқа салыңыз да, қақпақпен жабыңыз.



3. Жұмыс бөлігін тостаған қақпағындағы ұяшыққа сырт еткенше салыңыз. Құрылғыны желіге қосыңыз. «Қосу/Өшіру» / «TURBO» түймесін басыңыз.



4. Қажетті консистенцияға жеткеннен кейін блендерді өшіріңіз. Тостағанның ішіндегісін алмас бұрын, құрылғыны желіден ажыратыңыз.

НАЗАР АУДАРЫҢЫЗ

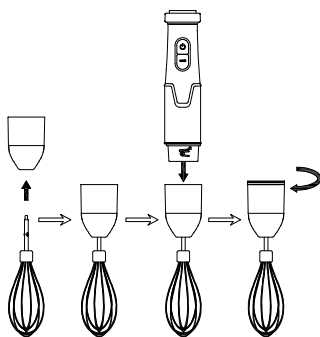
- Бір уақытта ыдысқа 200 г артық тағам салуға болмайды.
- Құрылғының үздіксіз жұмыс істеу уақыты 10 секундтан аспауы керек. 10 секунд жұмыс істегеннен кейін құрылғыны өшіріп, 2 минут суытыңыз.
- Осындай 3 циклден кейін құрылғыны 30 минут суытыңыз, себебі қозғалтқыш қатты қызады.

Ескертпелер

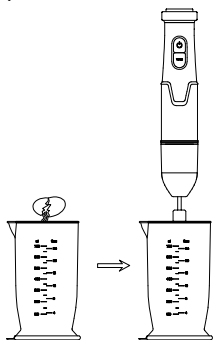
- Тартылған етті дайындаған кезде жоғары жылдамдық саптамасын пайдалану ұсынылады, өйткені жылдам өңдеу ет құрылымын сақтауға және сол арқылы дәмін жақсартуға мүмкіндік береді. Көкөністерді төмен жылдамдықпен кесу ұсынылады.
- Тартылған етті дайындау үшін тамырсыз, терісі және сүйектері жоқ майсыз етті қолданған дұрыс. Май жалпы еттің 1/5 бөлігінен аспауы керек, әйтпесе ұсақтау сапасын төмендетуі мүмкін.

Араластырғыш саптаманы пайдалану

1. Араластырғышты көпірткіш саптамаға салыңыз. Саптаманы құрылғыға қойып, сағат тілімен тоқтағанша бұраңыз.



2. Араластыратын стақанға 2–3 жұмыртқаның ағын салып, көпірткішті стақанға батырыңыз.
3. Құрылғыны желіге қосыңыз. Жоғары жылдамдық батырмасын басып тұрыңыз. Блендерді өшіру үшін басылған батырманы босатыңыз.

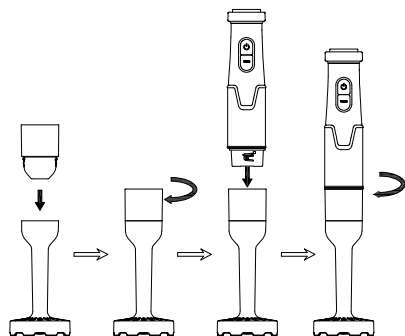


4. Қолдану аяқталғаннан кейін құрылғыны электр желісінен ажыратып, саптаманы алыңыз: бұл әрекетті орындау үшін оны сағат тіліне қарсы бұраңыз.

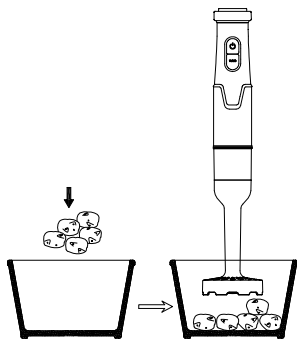
Пюре саптамасын пайдалану

Бұл саптама картоп пен басқа да көкөністерді пюрелеуге жарайды.

1. Пюре саптамасын беріліс қорабына салыңыз, редукторды құрылғыға орна-тыңыз және оны тоқтағанша сағат тілімен бұраңыз.



2. Пісірілген көкөністерді қондырманың еркін қозғалуына мүмкіндік беретін-дей үлкен, түбі тегіс контейнерге салыңыз.
3. Құрылғыны желіге қосыңыз. «TURBO» түймесін басыңыз. Блендерді өшіру үшін басылған батырманы босатыңыз.



4. Пайдаланудың соңында құрылғыны электр желісінен ажыратып, беріліс қорабын алыңыз: бұл әрекетті орындау үшін оны сағат тіліне қарсы бұраңыз. Содан кейін қондырманы беріліс қорабынан ажыратыңыз.

Тазалау және күтім

- Тазалау алдында құрылғыны желіден ажыратыңыз.
НАЗАР АУДАРЫҢЫЗ: пышақтар өте өткір, сақ болыңыз!
- Мотор блогын құрғақ шүберекпен сүртіңіз. Мотор блогын суға батырмаңыз!
- Құрылғыны немесе оның керек-жарақтарын тазалау үшін сым щеткаларды, нейлон щеткаларын, тұрмыстық тазалағыштарды, еріткіштерді немесе ұқсас заттарды пайдаланбаңыз.
- Блендердің саптамасын су астында жууға болады. Оны ыдыс жуғышта жууға болмайды.
- Қуат сымын құрғақ шүберекпен тазалаңыз.

Ықтимал проблемалар және олардың шешімі

Проблема	Себеп	Шешім
Қозғалтқыш жұмыс істейді, бірақ пышақтар айналмайды	Саптама нашар бекітілген	Саптаманың бекітілуін тексеріңіз, оны бекітіңіз
	Жүз тамаққа кептеліп қалды	Құрылғыны электр желісінен ажыратыңыз, тұрып қалған тағамды алып тастаңыз және оны кішкене бөліктерге кесіңіз
Пісіру кезінде құрылғы кенеттен жұмысын тоқтатты	Тым ұзақ пайдалану: қозғалтқыш қызып кеткен болуы мүмкін	Осы нұсқаулықта сипатталған пайдалану нұсқауларын орындаңыз
	Ешбір қуат/құрылғы желіден ажыратылмаған	Қуат көзін тексеріңіз / құрылғыны қуат көзіне қосыңыз
Әдеттен тыс діріл немесе шамадан тыс шу	Саптама нашар бекітілген	Саптаманың бекітілуін тексеріңіз, оны бекітіңіз
	Тым көп тағам өңделуде	Құрылғыны электр желісінен ажыратып, артық тағамды алып тастаңыз
Құрылғы жұмыс істемейді	Ешбір қуат/құрылғы желіден ажыратылмаған	Қуат көзі мен құрылғы сымын тексеріңіз
	Құрылғының электронды тақтасының немесе қозғалтқышының дұрыс жұмыс істемеуі	Өкілетті қызмет көрсету орталығына хабарласыңыз

Монтаждау, сақтау, тасымалдау (тасу), өткізу және кәдеге жарату ережелері мен шарттары

- Құрылғы қандай да болмасын монтаждауды немесе бекітуді талап етпейді.
- Құрылғыны қаптамада, өндірушінің және тұтынушының жылытылатын үй-жайларында ауаның 5 және 40 °C аралығындағы температурада және ауаның 80%-дан аспайтын салыстырмалы ылғалдылығында сақтау керек. Үй-жайда жемірілуді тудыратын жегі қоспалар (қышқылдардың, сілтілердің булары) болмауы тиіс.

- Құрылғының тасымалдануы құрғақ ортада жүзеге асырылуы тиіс.
- Құрылғы ұқыпты өңдеуді талап етеді, оны шаң, кір, соққы, ылғал, от және т.б. әсерінен қорғаңыз.
- Құрылғыны сату жергілікті заңнамасына сәйкес жүргізілуі керек.
- Бұйымның қызмет ету мерзімі аяқталғаннан кейін оны қарапайым тұрмыстық қоқыспен бірге тастауға болмайды. Оның орнына, ол федералды немесе жергілікті заңнамаға сәйкес қайта өңдеу және қайта өңдеу үшін электрлік және электронды жабдықты тиісті қабылдау бекетіне қайта өңдеуге жіберіледі. Осы бұйымды дұрыс жоюды қамтамасыз ете отырып, сіз табиғи ресурстарды үнемдеуге және қоршаған ортаға және адамдардың денсаулығына зиян келтірмеуге көмектесесіз. Бұл бұйымды қабылдау және жою бекеттері туралы қосымша ақпаратты жергілікті муниципалды органдардан немесе тұрмыстық қалдықтарды шығаратын кәсіпорыннан алуға болады.
- Құрылғының ақаулығы анықталған жағдайда, тез арада авторландырылған сервистік орталыққа хабарласу немесе құрылғыны кәдеге жарату керек.

Қосымша ақпарат

Өндіруші: Чжэцзян Ланьбао Электрикал Эпплайенс Ко., Лтд.

Кайфа шығыс тас жолы 899, Чжоусян, Цыси, Нинбо қ., Чжэцзян пров., Қытай.
Қытайда жасалған.

Импортер / юр. лицо, принимающее претензии в Республике Казахстан: ТОО «ДНС КАЗАХСТАН», г. Астана, р-н Сарыарқа, пр-т Сарыарқа, зд. 12, Республика Казахстан.

Импорттаушы / Қазақстан Республикасында талаптар қабылдайтын заңды тұлға: «DNS QAZAQSTAN (ДНС КАЗАХСТАН)» ЖШС, Астана қ-ы, Сарыарқа ауданы, Сарыарқа д-лы, 12 Ғ-т, Қазақстан Республикасы.

Адрес электронной почты / электронды пошта мекен-жайы: info@dns-shop.kz

Тауар КО ТР (ЕАЭО) талаптарына сәйкес келеді.

Өнімнің сапасын жақсарту үшін ерекшеліктер, өнім туралы ақпарат және оның сыртқы түрі пайдаланушыға алдын ала ескертусіз өзгертілуі мүмкін.

Интернеттегі мекен-жайы: www.dexp.club



Өндіріс күні пайдаланушы нұсқаулығының орыс тіліндегі нұсқасында көрсетілген. V.2

Кепілдік талоны

SN/IMEI: _____

Кепілдікке қойылған күні: _____

Өндіруші бүкіл кепілдік мерзімі ішінде құрылғының үздіксіз жұмыс істеуіне, сондай-ақ материалдар мен жинақтарда ақаулардың болмауына кепілдік береді. Кепілдік кезеңі бұйымды сатып алған сәттен басталады және тек қана жаңа өнімдерге қолданылады.

Кепілдік қызмет көрсетуге пайдаланушы нұсқаулығына сәйкес бұйымды пайдалану шартымен кепілдік мерзімі ішінде тұтынушының кесірінен істен шықпаған элементтерді тегін жөндеу немесе ауыстыру кіреді. Элементтерді жөндеу немесе ауыстыру уәкілетті сервистік орталықтардың аумағында жүргізіледі.

Кепілдік мерзімі: 18 ай.

Пайдалану мерзімі: 36 ай.

Сервистік орталықтардың өзекті тізімі келесі мекенжай бойынша:

<https://www.dns-shop.kz/service-center/>

Кепілдік міндеттемелер және тегін сервистік қызмет көрсету, егер оларды ауыстыру бұйымды бөлшектеуге байланысты болмаса, тауардың жиынтықтылығына кіретін, төменде аталған керек-жарақтарға қолданылмайды:

- ҚБП (Қашықтан басқару пультіне) арналған қуат элементтері (батареялар).
- Жалғағыш кәбілдер, антенналар және оларға арналған жалғастырғыш тетіктер, құлаққаптар, микрофондар, «HANDS-FREE» құрылғылары; жиынтықта жеткізілетін әртүрлі типтегі ақпарат тасымалдағыштар, бағдарламалық құрал (БҚ) және драйверлер (бұйымның қатты магниттік дискілердегі жинақтағышқа алдын ала орнатылған БҚ-ны қоса алғанда, бірақ онымен шектелмей), сыртқы енгізу-шығару құрылғылары және манипуляторлар.
- Қаптар, сөмкелер, белдіктер, тасымалдауға арналған баулар, монтаждық керек-жарақтар, құрал-саймандар, бұйымға қоса берілетін құжаттама.
- Табиғи тозуға ұшырайтын шығын материалдары мен бөлшектер.



Өндіруші келесі жағдайларда кепілдік міндеттемелерге ие болмайды:

- Кепілдік мерзімі аяқталды.
- Егер жеке (тұрмыстық, отбасылық) қажеттіліктерге арналған бұйым кәсіпкерлік қызметті жүзеге асыру үшін, сондай-ақ оның тікелей міндетіне сәйкес келмейтін басқа мақсаттарда пайдаланылған болса.
- Өндіруші бұйымды пайдалану кезінде пайдаланушы нұсқаулығының талаптарын бұзу, бұйымды орнату және оған қызмет көрсету жөніндегі ұсынымдарды, қосу ережелерін (бұйымның өзіне де, онымен байланысты бұйымдарға да сәйкес келмейтін желілік кернеудің әсері нәтижесінде туындаған қысқа тұйықталулар), бұйымды сақтау және тасымалдау кезінде өнім иесі және/немесе үшінші тұлғалар шектен ықтимал материалдық, моральдық және өзге де зиян үшін жауапты болмайды.
- Механикалық зақымданудың барлық жағдайлары: өнімді пайдалану кезінде алынған сызаттар, жарықтар, деформациялар, соққы іздері, майысулар, кептелістер және т.б.
- Түрлендірулерді, рұқсат етілмеген жөнделулерді осындай жұмыстарды жүргізуге уәкілетті емес адамдар жүргізген жағдайлар. Егер ақаулық конструкцияны немесе бұйымның схемасын өзгерту, Өндіруші қарастырмаған сыртқы құрылғыларды қосу, Қазақстан Республикасының заңнамасына сай сәйкестік сертификаты жоқ құрылғыны пайдалану салдарынан туындаған болса.
- Егер бұйымның ақауы еңсерілмейтін күштің әсерінен (табиғи элементтер, өрт, су тасқыны, жер сілкінісі, тұрмыстық факторлар және Өндірушіге тәуелді емес басқа жағдайлар) немесе Өндіруші болжай алмаған үшінші тұлғалардың әрекеттерінен туындаса. Бұйымның толық немесе ішінара істен шығуына алып келген бұйымның ішіне бөгде заттардың, өзге денелердің, заттектердің, сұйықтықтардың, жәндіктердің немесе жануарлардың түсуінен, агрессивті ортаның әсерінен, жоғары ылғалдылықтан, жоғары температуралардан туындаған ақау.
- Бұйымды сәйкестендіру (сериялық нөмірі) жоқ немесе сәйкес келмейді. Егер зақымданулар (кемшіліктер) зиянды бағдарламалық қамтаманың; БҚ ұсынушысының осы қызметті ұсынбауына байланысты мүмкіндігінсіз бұйымның бағдарламалық ресурстарына қолжетімділіктің болмауына әкеп соққан құпиясөздерді (кодтарды) оларды жинау/қалпына келтіру мүмкіндігінсіз орнату, ауыстыру немесе жою әсерінен туындаса.
- Егер жұмыстың ақаулықтары қуат беруші, кәбілдік, телекоммуникациялық желілердің, радиосигнал қуатының стандарттарға немесе техникалық регламенттеріне сәйкес келмеуінен, оның ішінде бедер ерекшеліктерінен және басқа да осыған ұқсас сыртқы факторлардан, бұйымның желі әрекет ететін шекарада немесе аймақтан тыс жерде пайдаланылуынан туындаған болса.
- Егер зақымданулар стандартты емес (түпнұсқалық емес) және/немесе сапасыз (зақымданған) шығыс материалдарын, керек-жарақтарды, қосалқы бөлшектерді, қуат беру элементтерін, әртүрлі үлгідегі ақпарат тасымалдағыштарды (CD, DVD дискілерді, жад карталарын, SIM карталарын, картридждерді қоса алғанда) пайдаланудан туындаса.
- Егер кемшіліктер үйлесімсіз контентті (әуендерді, графиканы, бейне және басқа файлдарды, Java қосымшаларын және оларға ұқсас бағдарламаларды) алуға, орнатуға және пайдалануға байланысты туындаған болса.
- Осы бұйыммен жанасып жұмыс істейтін басқа жабдыққа келтірілген залалға.



