

Руководство по эксплуатации

Сушильная машина
DM-F7DVL/WB

DEXP

НАЗНАЧЕНИЕ УСТРОЙСТВА	4
МЕРЫ ПРЕДОСТОРОЖНОСТИ.....	4
КОМПЛЕКТАЦИЯ	6
СХЕМА УСТРОЙСТВА	6
УСТАНОВКА	7
Подсоединение к сливу воды (с помощью дополнительного сливного шланга)	7
Регулировка ножек	7
Подключение к электрической сети	8
Установка под столешницей	8
Установка сверху стиральной машины	8
ИНСТРУКЦИЯ ПО ЭКСПЛУАТАЦИИ	9
Подготовка белья.....	9
Использование циркуляционной сушилки.....	11
Таблица потребляемой энергии и выбора программ	12
ЧИСТКА И УХОД	17
Очистка фильтра для удаления ворсинок.....	17
Слив водяного бака	18
Очистка конденсатора.....	18
Очистка датчика влажности.....	19
Очистка внутренней поверхности дверцы загрузочного люка	19
ТЕХНИЧЕСКИЕ ХАРАКТЕРИСТИКИ	21
ИНФОРМАЦИЯ ОБ ЭНЕРГОЭФФЕКТИВНОСТИ	22
ВОЗМОЖНЫЕ ПРОБЛЕМЫ И ИХ РЕШЕНИЕ	23
АВТОМАТИЧЕСКИЕ ОПОВЕЩЕНИЯ О НЕИСПРАВНОСТЯХ.....	25
ПРАВИЛА И УСЛОВИЯ МОНТАЖА, ХРАНЕНИЯ, ПЕРЕВОЗКИ (ТРАНСПОРТИРОВКИ), РЕАЛИЗАЦИИ И УТИЛИЗАЦИИ.....	26
ДОПОЛНИТЕЛЬНАЯ ИНФОРМАЦИЯ.....	27

Уважаемый покупатель!

Благодарим Вас за выбор нашей продукции.

Мы рады предложить Вам изделия и устройства, разработанные и изготовленные в соответствии с высокими требованиями к качеству, функциональности и дизайну. Перед началом эксплуатации внимательно прочитайте данное руководство, в котором содержится важная информация, касающаяся Вашей безопасности, а также рекомендации по правильному использованию продукта и уходу за ним. Позаботьтесь о сохранности настоящего руководства и используйте его в качестве справочного материала при дальнейшей эксплуатации изделия.

НАЗНАЧЕНИЕ УСТРОЙСТВА

Сушильная машина предназначена для сушки текстильных изделий и верхней одежды, пригодных для машинной сушки.

МЕРЫ ПРЕДОСТОРОЖНОСТИ

- Сушильная машина предназначена для использования только внутри помещения.
- Устройство не предназначено для использования детьми и лицами с ограниченными физическими, сенсорными или умственными способностями, кроме случаев, когда над ними осуществляется контроль другими лицами, ответственными за их безопасность. Не позволяйте детям играть с устройством.
- Устройство не предназначено для использования в коммерческих целях.
- Сушильная машина не может использоваться для белья, для стирки которого были использованы химические вещества промышленного назначения.
- Не сушите в машине грязное белье.
- Никогда не сушите в машине белье, которое очищалось, стиралось, пропитано или запачкано горючими или легковоспламеняющимися материалами (растительное масло, ацетон, спирт, бензин, керосин, пятновыводители, скипидар, воск, краска, вещества, для удаления воска, лак для волос), если оно перед этим не было выстирано в горячей воде с надлежащим количеством стирального вещества. Недостаточное очищение текстильных изделий может привести к самовозгоранию белья, даже после завершения процесса сушки или после извлечения белья из сушильной машины.
- Не сушите в машине резиновые изделия или изделия на резиновой подошве или подкладке, подушки, набитые поролоном, латексом, пластмассовые, полиэтиленовые и бумажные изделия, шапочки для душа, водоотталкивающие изделия, многоразовые подгузники, чехлы.
- Кондиционер для белья и аналогичные средства по уходу необходимо использовать только так, как это предписано в инструкции по применению кондиционера.
- Завершающий цикл сушильной машины производится без нагрева (цикл охлаждения).
- Никогда не останавливайте сушильную машину до конца цикла сушки, если только все белье сразу же не выгружается и не развешивается для охлаждения.
- Сушильную машину нельзя устанавливать за дверь, которая может захлопнуться, за раздвижной дверь, а также за дверь, направление открывания

которой противоположно направлению открывания дверцы устройства. Установку сушильной машины в помещении следует производить с учетом обязательного беспрепятственного открывания дверцы.

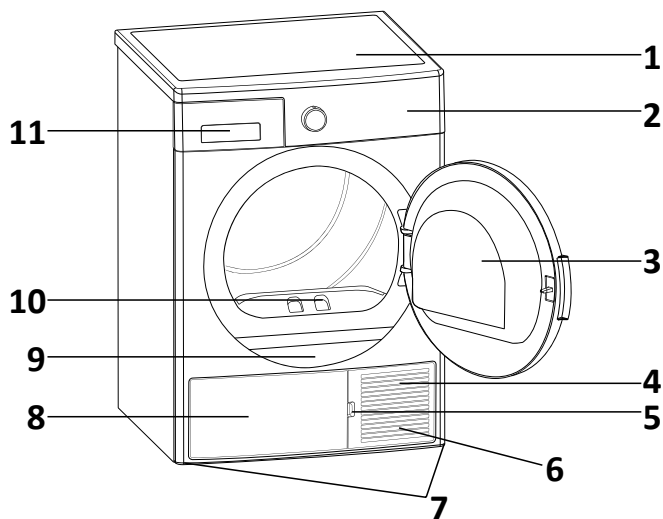
- Во время использования или обслуживания устройства ни в коем случае не переворачивайте его.
- Не допускайте подвода к сушильной машине воздуха, пропитанного парами горючих и легковоспламеняющихся веществ. Опасность возгорания!
- Перед тем как закладывать белье в сушильную машину освободите карманы одежды от посторонних предметов (например, зажигалок, спичек).
- Не устанавливайте сушильную машину на ковролин, если высота ворса препятствует циркуляции воздуха под основанием машины.
- Во избежание опасных ситуаций поврежденный шнур питания подлежит замене производителем, его представителем по сервисному техническому обслуживанию или иным специалистом соответствующей квалификации.
- Дети до трех лет могут находиться рядом с сушильной машиной только под надзором взрослых.
- Подключайте устройство к источнику питания только после полного завершения установки.
- Перед чисткой или техническим обслуживанием необходимо отключить сушильную машину от сети питания.
- Если устройство долго не используется, отключите его от сети электропитания.
- Не прислоняйтесь к дверце устройства. Стекло дверца может сильно нагреваться во время работы. Не допускайте непосредственного контакта детей и домашних животных с устройством во время работы.
- Обратите внимание, что напряжение и частота электрической сети должны соответствовать характеристикам устройства.
- Не подключайте устройство к электрической сети с меньшим напряжением, чем указано в характеристиках устройства.
- Не прикасайтесь к вилке кабеля питания мокрыми руками.
- В целях Вашей безопасности, разъем кабеля питания должен подключаться к двухполюсной розетке с заземляющим контактом. Внимательно проверьте и убедитесь в наличии правильного и надежного заземления Вашей розетки сети питания.
- Сушильная машина предназначена только для бытового использования.
- Обеспечьте соответствующую защиту шнура питания. Шнур питания должен быть хорошо зафиксирован таким образом, чтобы не задевать людей и другие предметы, и не подвергаться повреждениям. Особое внимание должно быть уделено сети питания. Вилка должна легко вставляться в розетку. Также особое внимание должно уделяться месту расположения розетки и удобству доступа к ней.
- Не допускайте перегрузки розетки, и не удлиняйте кабель. Удлинение провода может вызвать пожар или удар электрическим током. Не тяните за шнур питания мокрыми руками.
- Устанавливайте и храните сушильную машину в помещении, где она не будет подвергаться воздействию минусовых температур, воды или других погодных условий, которые могут вызвать серьезное повреждение и аннулировать действие гарантии.
- Вокруг сушильной машины должна быть обеспечена надлежащая вентиляция. Следите за тем, что в области вентиляционного отверстия не было скоплений пуха, пыли и грязи. Из-за засоренного отверстия будет снижена сила воздушного потока.

- Перед использованием сушильной машины убедитесь в том, что поблизости нет легковоспламеняющихся средств и спреев. В случае случайной утечки такого средства ни в коем случае не трогайте розетку, остановите работу машины, нажав на кнопку «пауза».
- Не используйте сушильную машину, если она повреждена, работает с перебоями, частично разобрана, в ней неисправны или отсутствуют какие-либо детали, включая поврежденный шнур и розетку питания.
- Будьте осторожны при перемещении устройства. Не перемещайте устройство за открытую дверцу или выступающие части.

КОМПЛЕКТАЦИЯ

- Сушильная машина.
- Руководство по эксплуатации.

СХЕМА УСТРОЙСТВА



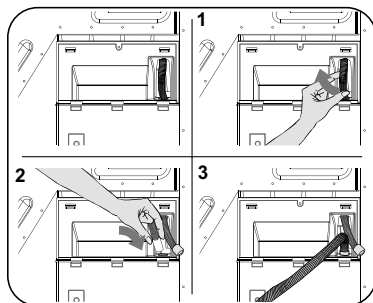
1. Верхний лоток.
2. Панель управления.
3. Дверца загрузочного люка.
4. Основание.
5. Паз на основании.
6. Вентиляционные решетки.
7. Регулируемые ножки.
8. Крышка основания.
9. Типовая табличка.
10. Фильтр для удаления ворсинок.
11. Крышка ящика.

ПОДСОЕДИНЕНИЕ К СЛИВУ ВОДЫ (С ПОМОЩЬЮ ДОПОЛНИТЕЛЬНОГО СЛИВНОГО ШЛАНГА)

В изделиях с тепловым насосом вода в процессе сушки собирается в резервуаре. После окончания процесса сушки вам необходимо опустошить резервуар с собранной водой. Вместо того чтобы периодически опустошать резервуар, Вы также можете воспользоваться сливным шлангом, совместимым с устройством, для прямого слива.

Подсоединение водоотводящего шланга

1. Извлеките конец шланга с задней стороны сушилки. Не используйте для этого инструменты.
2. Вставьте один конец совместимого сливного шланга в паз, из которого вы извлекли шланг.
3. Подсоедините другой конец сливного шланга непосредственно к сливу воды или в сточную трубу.



ВНИМАНИЕ!

Шланг подсоединяется таким образом, чтобы его невозможно было сдвигать. Если шланг отсоединится в процессе слива воды, это может залить ваш дом.

ПРИМЕЧАНИЯ

- Сливной шланг должен устанавливаться на высоте не более 80 см.
- Запрещается складывать, изгибать и наступать на шланг, соединяющий канализацию и устройство.

РЕГУЛИРОВКА НОЖЕК

- Чтобы сушка работала с минимальным шумом и вибрацией, необходимо правильно отрегулировать ее ножки. Отрегулируйте ножки устройства, чтобы получить устойчивое положение.
- Для этого поворачивайте ножки вправо и влево.

ПРИМЕЧАНИЕ

Запрещается снимать регулируемые ножки.

ПОДКЛЮЧЕНИЕ К ЭЛЕКТРИЧЕСКОЙ СЕТИ

ВНИМАНИЕ!

Подключение к сети питания должно осуществляться сертифицированным специалистом, так как существует опасность возникновения пожара и поражения электрическим током.

- Данная сушилка подходит для питания от электросети: 220–240 В ~ 50 Гц.
- На электрическом кабеле сушилки установлена специальная вилка. Вилку следует подключать к заземленной розетке с защитным предохранителем 10 А, как указано на типовой табличке. Номинальная сила тока предохранителя силовой линии, в которую подключена розетка, должен быть 10 А. При отсутствии такой розетки или предохранителя обратитесь к квалифицированному специалисту.

ПРИМЕЧАНИЕ

Работа под низким напряжением может привести к значительному сокращению срока службы устройства и ограничению его производительности.

УСТАНОВКА ПОД СТОЛЕШНИЦЕЙ

- При установке под столешницей вокруг устройства должно оставаться пространство не менее 3 см.
- Сборку и разборку устройства под столешницей, если это необходимо, должен выполнять уполномоченный специалист по обслуживанию.

УСТАНОВКА СВЕРХУ СТИРАЛЬНОЙ МАШИНЫ

ВНИМАНИЕ!

Не допускается устанавливать стиральную машину поверх сушилки. Сушилку допускается устанавливать только на стиральных машинах с одинаковой или большей емкостью.

- Для установки сушилки на стиральной машине между ними необходимо использовать крепление, устанавливаемое сертифицированным специалистом.
- При установке сушилки на стиральной машине общая масса этих устройств может достигать 150 кг (в загруженном состоянии). Удостоверьтесь в том, что место установки выдержит такую нагрузку.

Таблица установки стиральной машины и циркуляционной сушилки

Циркуляционная сушилка (глубина)	Стиральная машина (глубина)				
	37–41 см	42–45 см	46–49 см	50–56 см	57–63 см
52,5 см	✗	✓	✓	✓	✓
56 см	✗	✗	✓	✓	✓
61 см	✗	✗	✗	✓	✓
64 см	✗	✗	✗	✗	✓

Сортировка белья для сушки

- Следуйте инструкциям, указанным на этикетках белья для сушки. Сушить можно только то белье, на которых указан соответствующий символ.

 Подходит для сушки в сушилке	 Не требует глажки	 Деликатная сушка	 Не подходит для сушки в сушилке
 Без сушки	 Без химической чистки	 При любой температуре	 При высокой температуре
 При средней температуре	 При низкой температуре	 Без нагрева	 Сушить в вертикальном положении
 Сушить в горизонтальном положении	 Сушить в вертикальном положении	 Сушить в горизонтальном положении	 Подходит для химической чистки

- Не перегружайте устройство, загружайте только тот тип белья, который указан в пункте «Максимальная загрузка».
- Не сушите вместе вещи разной толщины, так как они требуют различных режимов. По этой причине сушить вместе можно белье с одинаковой структурой и типом ткани. Это обеспечит равномерную сушку. Если белье все еще влажное, можно выбрать программу Сушки по времени для дополнительной сушки.
- Сушите крупные вещи (например, пуховые одеяла) и вещи небольшого размера отдельно для увеличения эффективности сушки.

ПРИМЕЧАНИЕ

Деликатные ткани, вышитые ткани, шерстяные/шелковые ткани, одежда из тонких и дорогих тканей, воздухонепроницаемая одежда и тюлевые шторы не подходят для сушки в сушилке.

Подготовка белья для сушки

ОПАСНОСТЬ ВЗРЫВА ИЛИ ПОЖАРА!

Извлеките все предметы из карманов, такие как зажигалки и спички.

ВНИМАНИЕ!

При несоблюдении следующих рекомендаций может произойти повреждение барабана сушилки и тканей.

- Прежде чем поместить вещи в сушилку, убедитесь, что они не запутались между собой и, при необходимости, разделите их.
- Извлеките все предметы из карманов одежды и выполните следующие действия:
 - Галстуки, занавесочную тесьму и т. д., сложите вместе или поместите в мешок для белья.
 - Застегните молнии, пряжки и застежки, кнопки на чехлах.
 - Чтобы сушка прошла наиболее эффективно, отсортируйте белье по типу ткани и в соответствии с программой сушки.
 - Снимите с одежды зажимные пряжки и им подобные металлические детали.
 - Тканые вещи, такие как футболки и трикотажные изделия, как правило, садятся при первой сушке. Используйте защитную программу.
 - Не пересушивайте синтетические ткани. Могут появиться складки.
 - При стирке белья, подлежащего сушке, выберите правильное количество смягчителя в соответствии с рекомендациями производителя стиральной машины.

Максимальная загрузка

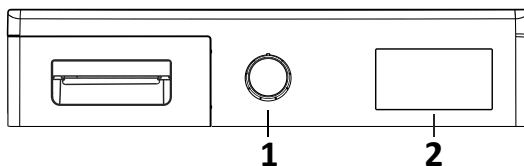
Следуйте инструкциям в разделе «Таблица потребляемой энергии и выбора программ». Не загружайте белья больше допустимого значения, указанного в таблице.

Одежда	Масса загрузки белья в сухом состоянии (г)
Простыня (сдвоенная)	725
Наволочка	240
Большое махровое полотенце	700
Полотенце для рук	225
Майка	190
Хлопковая майка	200
Джинсовая ткань	650
Изделие — габардиновые брюки	400
Футболка	120

ИСПОЛЬЗОВАНИЕ ЦИРКУЛЯЦИОННОЙ СУШИЛКИ

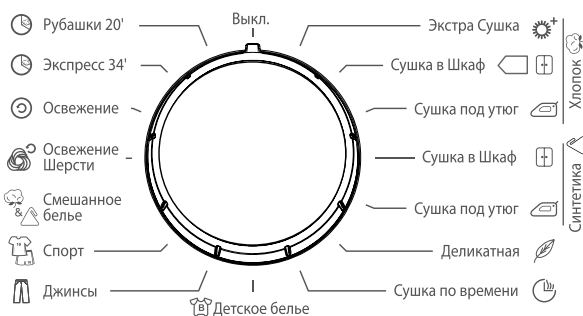
Панель управления

1. Регулятор выбора программ.
2. Электронный индикатор и дополнительные функции.



Регулятор выбора программ

Используйте регулятор выбора программ, чтобы выбрать нужную программу сушки.



Электронный индикатор и дополнительные функции



Индикатор переполнения водяного бака	
Индикатор загрязнения фильтра ворсинок	
Индикатор очистки теплообменника	

ТАБЛИЦА ПОТРЕБЛЯЕМОЙ ЭНЕРГИИ И ВЫБОРА ПРОГРАММ

Нажмите кнопку «Пуск/Пауза», чтобы запустить программу.
Индикатор «Пуск/Пауза» укажет, что программа запущена, загорится индикатор сушки.

Программа	Загрузка (кг)	Скорость отжима стиральной машины (об/мин)	Остаточная влажность (приблизительно)	Время работы (мин)
Хлопок экстра сушка	7	1000	60%	210
Хлопок сушка в шкаф	7	1000	60%	188
Хлопок сушка под утюг	7	1000	60%	144
Синтетика сушка в шкаф	3,5	800	40%	79
Синтетика сушка под утюг	3,5	800	40%	56
Деликатная	2	600	50%	63
Сушка по времени	—	—	—	—
Детское белье	3	1000	60%	92
Джинсы	4	1000	60%	143
Спорт	4	800	40%	87
Смешанное белье	4	1000	60%	129
Освежение шерсти	—	—	—	5
Освежение	—	—	—	10
Экспресс 34 мин	1	1200	50%	34
Рубашки 20 мин	0,5	1200	50%	20

Энергопотребление*				
Программа	Загрузка (кг)	Скорость отжима стиральной машины (об/мин)	Остаточная влажность (приблизительно)	Потребляемая энергия (кВт)
Хлопок сушка в шкаф	7	1000	60%	2,16
Хлопок сушка под утюг	7	1000	60%	1,56
Синтетика сушка в шкаф	3,5	800	40%	0,81
Расход энергии в выключенном состоянии P_o (Вт)				0,5
Расход энергии во включенном состоянии P_L (Вт)				1,0

* Значения потребляемой энергии могут отличаться от значений, указанных в таблице, в зависимости от типа ткани, скорости отжима, условий окружающей среды и значений напряжения.

Дополнительные функции

ФУНКЦИЯ	ОПИСАНИЕ
Уровень сушки	Достигнутый после сушки уровень влажности можно понизить, в дополнение к стандартной настройке, еще на 3 уровня. Благодаря этому белье будет более сухим. Уровни, которые можно выбрать отдельно от стандартной настройки : 1, 2 (низкий), 3 (средний), 4 (высокий). После выбора загорится индикатор соответствующего уровня сушки.
Антисминание	Если двери машины после завершения программы будут оставаться закрытыми, функция антисминания будет активна в течение 60 последующих минут. В случае выбора функции антисминания она будет активна в течение 120 минут.
Отсрочка пуска	Существует возможность отсрочки запуска программы путем выбора периода длительностью от 1 до 23 часов. Чтобы активировать требуемое время задержки нажмите кнопку «Пуск/Пауза». После установки времени выбранная программа запустится автоматически. В течение периода задержки пуска можно включать или выключать совместимые с программой функции. В случае нажатия и удержания кнопки «Отложенный пуск» значение времени задержки будет постоянно изменяться.
Отмена звукового сигнала	Стиральная машина с сушкой выдает звуковое предупреждение при повороте ручки выбора программы, нажатии кнопки и завершении программы. Чтобы отменить предупреждение, нажмите и удерживайте кнопку «Деликатное белье» в течение 3 секунд. При нажатии кнопки вы услышите звуковое предупреждение о том, что параметр отменен.
Время сушки	Если ручка выбора программы установлена в положение «Время сушки», для выбора этой программы следует нажать кнопку функции «Время сушки», а для пуска программы — кнопку «Пуск/Пауза».
Защита от детей	Во избежание изменения порядка выполнения программы при нажатии кнопок применяется функция защиты от детей. Чтобы активировать функцию защиты от детей, одновременно нажмите и в течение 3 секунд удерживайте кнопки «Антисминание» и «Функция». После включения функции защиты от детей все кнопки станут неактивными. В конце программы функция защиты от детей отключается автоматически. При включении/выключении функции защиты от детей в течение 2 секунд на дисплее мигает сообщение «CL» и звучит предупреждение. Предупреждение: Если устройство работает или включена функция защиты от детей, при повороте ручки выбора программ звучит сигнал. Даже в случае выбора другой программы ручкой выбора программ выполнение предыдущей программы будет продолжаться. Чтобы выбрать новую программу, необходимо отключить функцию защиты от детей, после чего установить ручку выбора программ в положение «Отмена». После этого выберите и запустите нужную программу.

Запуск программы

В процессе выбора программы индикатор «Пуск/Пауза» будет мигать. Нажмите кнопку «Пуск/Пауза», чтобы запустить программу. Индикатор «Пуск/Пауза» показывает, что программа запущена, загорится индикатор сушки.

Программа	Описание
Хлопок экстра сушка	Сушка толстых и многослойных изделий, таких как хлопковые полотенца, простыни, наволочки, халаты, при высокой температуре для их размещения в шкафу.
Хлопок сушка в шкафу	Сушка хлопковых пижам, нижнего белья, скатертей и т. д. для их размещения в шкафу.
Хлопок сушка под утюг	Сушка хлопковых вещей для последующей глажки. По окончании программы вещи будут слегка влажными.
Синтетика сушка в шкафу	Сушка вещей из синтетических тканей при более низкой температуре по сравнению с программой сушки хлопковых вещей для их размещения в шкафу.
Синтетика сушка под утюг	Сушка вещей из синтетических тканей для последующей глажки. По окончании программы вещи будут слегка влажными.
Деликатная	Низкотемпературная сушка предметов одежды из шелка, чтобы подготовить их к носке.
Сушка по времени	Низкотемпературная сушка вещей в течение установленного времени (20–200 мин).
Детское белье	Низкотемпературная гигиеническая сушка детской одежды из тонких тканей.
Джинсы	Сушка одежды из джинсовой ткани.
Спорт	Низкотемпературная сушка спортивной одежды, например шорт и футболок, изготовленной из синтетических тканей.
Смешанное белье	Эта программа высушивает одежду из смешанных тканей (хлопок и синтетика), делая ее готовой к носке.
Освежение шерсти	Освежение изделий из шерсти удаляет лишнюю воду после стирки с шерстяной одежды, применяя низкие температуры и мягкие движения барабана.
Освежение	Деликатная сушка в течение установленного времени (10–120 мин) без использования горячего воздуха для устранения неприятных запахов.
Экспресс 34 мин	Быстрая сушка до 1 кг вещей из синтетических тканей на высоких оборотах барабана.
Рубашки 20 мин	Быстрая подготовка к глажке 2–3 рубашек.

ПРИМЕЧАНИЕ

Не открывайте дверцу загрузочного люка при работающей программе. Если вам нужно открыть дверь, не держите ее открытой в течение длительного времени.

Режим энергосбережения

Если на этапе выбора программы в течение 15 минут не будет нажата какая-либо клавиша, сушилка переключается в режим энергосбережения в целях снижения энергопотребления. Дисплей полностью отключится. В режиме энергосбережения будет мигать «- -» (0,5 секунд горит, 3 секунды не горит). В режиме энергосбережения индикатор «- -» горит менее ярко. Чтобы выбрать и запустить программу, необходимо выключить и снова включить машину. Выполнение программы

В процессе выполнения программы

- Если вы откроете дверь при работающей программе, машина переключится в режим ожидания. Закрыв дверь, нажмите кнопку «Пуск/Пауза», чтобы возобновить программу.
- Не открывайте дверцу загрузочного люка при работающей программе. Если вам нужно открыть дверь, не держите ее открытой в течение длительного времени.

Завершение программы

- После завершения программы включатся индикаторы уровня водяного бака «Пуск/Пауза», очистки фильтра и очистки теплообменники. Кроме того, в конце работы программы прозвучит звуковой сигнал. Белье можно извлечь из устройства, чтобы загрузить новое.

ПРИМЕЧАНИЯ

Фильтр для удаления ворсинок необходимо чистить после каждой программы. После каждой программы следует опустошить водяной бак.

Если не извлечь белье после окончания программы, автоматически включится функция «Антисминание» на 1 час. Чтобы предотвратить сминание, в этом режиме барабан устройства будет равномерно вращаться.

Информация о подсветке барабана

- Данная машина имеет светодиодную подсветку барабана. Подсветка включается автоматически, когда вы открываете дверцу, и выключается через некоторое время автоматически.
- Опция не является регулируемой и пользователь не может отключать или включать ее.
- Не пытайтесь заменить или изменить светодиодную подсветку.

Программы	Функции						
	Отсрочка старта	Отмена звукового сигнала	Защита от детей	Деликатная	Время сушки	Уровень сушки	Анти-сминание
Хлопок Экстра Сушка	✓	✓	✓	✓	✗	✓	✓
Хлопок Сушка в шкаф	✓	✓	✓	✓	✗	✓	✓
Хлопок Сушка под утюг	✓	✓	✓	✓	✗	✓	✓
Синтетика Сушка в шкаф	✓	✓	✓	✓	✗	✓	✓
Синтетика Сушка под утюг	✓	✓	✓	✓	✗	✓	✓
Деликатная	✓	✓	✓	✓ (по ум.)	✗	✗	✓
Сушка по времени	✓	✓	✓	✗	✓	✗	✓
Детское белье	✓	✓	✓	✓	✗	✓	✓
Джинсы	✓	✓	✓	✓	✗	✓	✓
Спорт	✓	✓	✓	✓	✗	✓	✓
Смешанное белье	✓	✓	✓	✓	✗	✓	✓
Освежение шерсти	✓	✓	✓	✗	✗	✗	✓
Освежение	✓	✓	✓	✗	✓	✗	✓
Экспресс 34 мин	✓	✓	✓	✗	✗	✗	✓
Рубашки 20 мин	✓	✓	✓	✗	✗	✗	✓

ВНИМАНИЕ!

В программе «Деликатная» невозможно произвольно задать время и уровень сушки.

ПРИМЕЧАНИЕ

Для чистки сушилки не используйте промышленные химические вещества. Не пользуйтесь сушилкой, которая почищена промышленными химическими веществами.

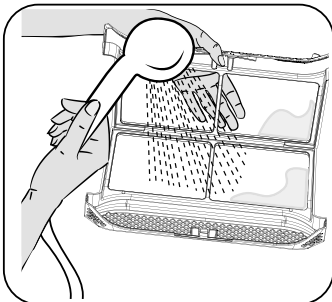
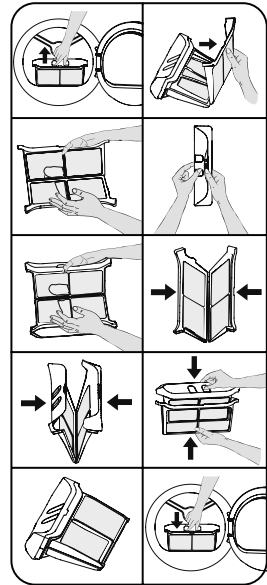
ОЧИСТКА ФИЛЬТРА ДЛЯ УДАЛЕНИЯ ВОРСИНОК

ПРИМЕЧАНИЕ

Не забудьте чистить фильтр для удаления ворсинок после каждого использования.

Чтобы почистить фильтр для удаления ворсинок:

1. Откройте дверцу загрузочного люка.
2. Потяните фильтр для удаления ворсинок, чтобы извлечь ее.
3. Откройте наружный фильтр.
4. Очистите наружный фильтр руками или с помощью мягкой ткани.
5. Откройте внутренний фильтр.
6. Очистите внутренний фильтр руками или с помощью мягкой ткани.
7. Закройте фильтры и закрепите крючки.
8. Вставьте внутренний фильтр в наружный фильтр.
9. Установите на место фильтр для удаления ворсинок.



После эксплуатации сушилки в течение определенного времени, если обнаружен слой загрязнений, который приведет к засорению поверхности фильтра, промойте его теплой водой, чтобы удалить этот слой. Перед установкой фильтра на свое место тщательно просушите его.

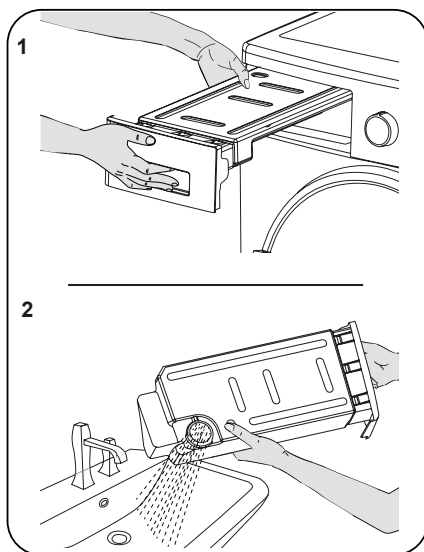
СЛИВ ВОДЯНОГО БАКА

1. Потяните крышку ящика и осторожно извлеките бак.
2. Слейте воду из бака.
3. При наличии на сливном колпачке в баке скопившихся ворсинок, почистите колпачок водой.
4. Установите водяной бак на свое место.

ПРИМЕЧАНИЕ

Запрещается снимать водяной бак при выполнении программы. Вода, конденсирующаяся в водяном баке, не подходит для потребления человеком.

Не забывайте сливать воду из водяного бака после каждого использования.



ОЧИСТКА КОНДЕНСАТОРА

ПРИМЕЧАНИЕ

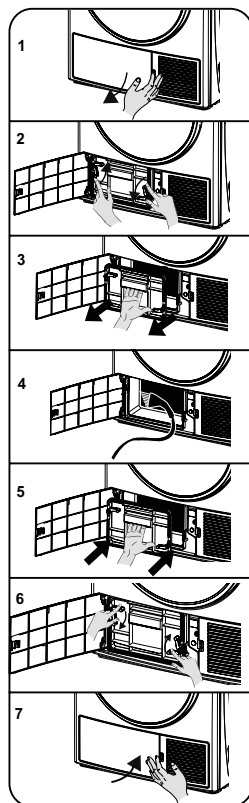
Очищайте конденсатор после появления предупреждающей надписи «Очистка конденсатора». Даже если предупреждающий индикатор «Очистка конденсатора» не горит, чистите конденсатор каждые 30 процессов сушки или один раз в месяц.

После завершения сушки, откройте дверцу загрузочной камеры и подождите, пока сушилка не охладится.

1. Откройте защитную пластину.
2. Разблокировать крышку конденсатора, повернув в направлении, как указано стрелками.
3. Извлеките крышку конденсатора.
4. Очистите переднюю поверхность конденсатора.
5. Установите крышку конденсатора на место.
6. Зафиксируйте крышку конденсатора, повернув в направлении, как указано стрелками.
7. Установите защитную пластину.

ВНИМАНИЕ!

Не следует проводить чистку конденсатора голыми руками из-за ребристо-пластинчатой структуры очищаемой поверхности, которой можно повредить руки.

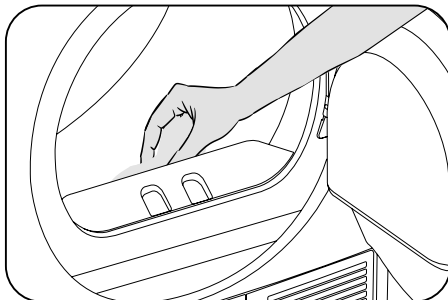


ОЧИСТКА ДАТЧИКА ВЛАЖНОСТИ

Внутри устройства установлены датчики влажности, которые оценивают сухость белья.

Чтобы почистить датчики:

1. Откройте дверцу загрузочного люка устройства.
2. Если сушилка все еще горячая, подождите, пока ее температура не понизится.
3. Используя мягкую ткань, пропитанную уксусом, протрите металлические поверхности датчика и высушите их.



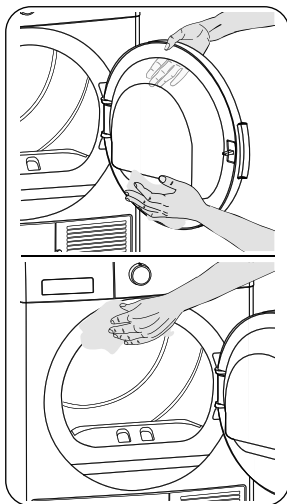
ПРИМЕЧАНИЕ

Металлические поверхности датчика необходимо чистить 4 раза в год. Запрещается использовать металлические инструменты для чистки металлических поверхностей датчиков.

ВНИМАНИЕ!

Чтобы избежать опасности возникновения пожара или взрыва, не используйте растворители, очистители или им подобные продукты для очистки датчиков.

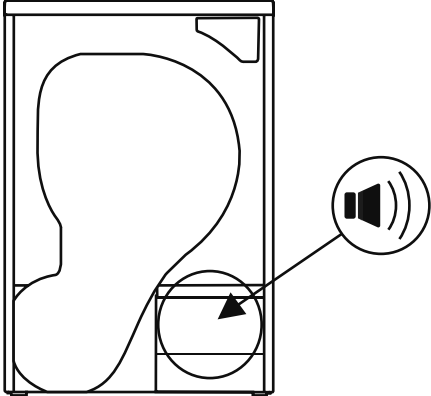
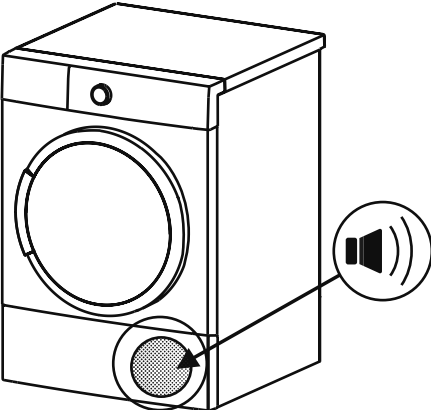
ОЧИСТКА ВНУТРЕННЕЙ ПОВЕРХНОСТИ ДВЕРЦЫ ЗАГРУЗОЧНОГО ЛЮКА



ПРИМЕЧАНИЕ

Не забывайте чистить внутреннюю поверхность дверцы загрузочного люка после каждого процесса сушки.

Откройте дверцу загрузочного люка сушилки и очистите все внутренние поверхности и уплотнитель люка мягкой влажной тканью.

Источник звука	Определение
 <p>The diagram shows a top-down view of the washing machine drum. A circular callout with a speaker icon and sound waves is connected by a line to a specific area at the bottom of the drum, where an arrow points to the pump mechanism.</p>	<p style="text-align: center;">Звук насоса</p> <p>Насос активируется, когда машина начинает работать и во время работы через определенные промежутки времени. Во время этого процесса можно услышать звук насоса и воды — это нормально.</p>
 <p>The diagram shows a front-loading washing machine. A circular callout with a speaker icon and sound waves is connected by a line to a small circular component on the bottom right side of the machine, where an arrow points to the compressor.</p>	<p style="text-align: center;">Звук компрессора</p> <p>Во время работы машины иногда можно услышать металлический звук из компрессора — это нормально.</p>

ТЕХНИЧЕСКИЕ ХАРАКТЕРИСТИКИ

Модель	DM-F7DVL/WB
Торговая марка	DEXP
Параметры питания	220–240 В, 50 Гц
Максимальный вес загружаемого белья	7 кг
Потребляемая мощность	1000 Вт
Потребление электроэнергии за цикл	2,16 кВт·ч
Объем барабана	90 л
Тип сушки	Конденсационная
Дисплей	Есть
Вид управления	Поворотный механизм, кнопки
Переменное направление вращения барабана	Есть
Фильтр от мелких частиц	Есть
Отсрочка старта	Есть
Продолжительность отсрочки	1–23 ч
Антисминание после сушки	Есть
Количество программ	15
Индикация неисправностей	Есть
Индикация полного резервуара	Есть
Индикация заполнения фильтра	Есть
Блокировка от детей	Есть
Класс энергопотребления	A+
Материал корпуса	Металл
Материал барабана	Оцинкованная сталь
Угол открывания люка	180 градусов
Габариты (ширина × глубина × высота)	596 × 525 × 845 мм
Вес устройства	40,4 кг
Класс защиты от поражения эл. током	I
Тип крепления шнура питания	Y
Степень защиты	IPX4



ЭНЕРГЕТИЧЕСКАЯ
ЭФФЕКТИВНОСТЬ
ЭНЕРГЕТИКАЛЫҚ ТИІМДІЛІК

RU

kz

DEXP

DM-F7DVL/WB

A+++

A++

A+

A

B

C

D

A+

Энергопотребление /
Қуатты тұтыну

276
кВт·ч/год*



188
мин/цикл

7,0
кг

65
дБА



* кВт·сағ/жыл


ВОЗМОЖНЫЕ ПРОБЛЕМЫ И ИХ РЕШЕНИЕ

ПРОБЛЕМА	ПРИЧИНА	РЕШЕНИЕ
Процесс сушки занимает длительное время	Поверхность фильтра для удаления ворсинок закупорена	Промойте фильтр теплой водой
	Засорен радиатор	Очистите радиатор
	Закрываются передние вентиляционные решетки	Откройте дверцы / окна, чтобы не допустить чрезмерного повышения температуры
	Известковый налет на датчике влажности	Почистите датчик влажности
	Сушилка перегружена бельем	Не перегружайте сушилку
	Белье не достаточно отжато	Выберите более высокую скорость отжима на стиральной машине
После сушки белье влажное	Белье, которое выходит горячим в конце сушки, обычно, кажется более влажным	
	Используемая программа не подходит для данного типа белья	Прочитайте этикетки на белье, выберите подходящую программу для этого типа белья и воспользуйтесь дополнительно программой выдержки времени
	Поверхность фильтра для удаления ворсинок закупорена	Промойте фильтр теплой водой
	Засорен радиатор	Очистите радиатор
	Сушилка перегружена бельем	Не перегружайте сушилку
	Белье не достаточно отжато	Выберите более высокую скорость отжима на стиральной машине
Сушилку невозможно открыть, или программа не запускается. После регулировки сушилка не включается	Сушилка не подключена к электросети	Убедитесь, что вилка вставлена в розетку
	Дверца загрузочного люка открыта	Убедитесь, что дверца загрузочного люка правильно закрыта
	Не установлена программа или не нажата кнопка «Пуск / пауза»	Убедитесь, что программа установлена, а сушилка работает не в режиме ожидания (паузы)
	Включена защита от детей	Отключите функцию защиты от детей

ПРОБЛЕМА	ПРИЧИНА	РЕШЕНИЕ
Программа прервана по неизвестной причине	Дверца загрузочного люка закрыта неправильно	Убедитесь, что дверца загрузочного люка правильно закрыта
	Отсутствует напряжение питания	Нажмите кнопку «Пуск/Пауза», чтобы запустить программу
	Водяной бак заполнился	Опустошите водяной бак
Одежда села, свалась или испортилась	Используемая программа не подходит для данного типа белья	Прочитайте этикетки на белье, выберите подходящую программу для этого типа белья
Утечка воды через дверцу загрузочного люка	Ворс скопился на внутренних поверхностях дверцы загрузочного люка и его уплотнителя	Почистите внутренние поверхности дверцы загрузочного люка и его уплотнителя
Дверца загрузочного люка открывается сама по себе	Дверца загрузочного люка закрыта неправильно	Нажмите на дверцу загрузочного люка до щелчка
Предупреждающий индикатор водяного бака горит или вспыхивает	Водяной бак заполнился	Опустошите водяной бак
	Сливной водяной шланг изогнут	Если устройство подсоединено непосредственно к сливу воды, проверьте сливной водяной шланг
Горит индикатор, предупреждающий о необходимости почистить радиатор	Засорен радиатор	Очистите радиатор
Горит индикатор, предупреждающий о необходимости почистить фильтр	Необходимо почистить фильтр для удаления ворсинок	Почистите фильтр
	Посадочное место фильтра засорено ворсом	Почистите посадочное место фильтра
	Загрязнена поверхность фильтра для удаления ворсинок	Промойте фильтр теплой водой
Мигает индикатор, предупреждающий о необходимости очистки фильтра и радиатора	Посадочное место фильтра засорено ворсом	Почистите посадочное место фильтра
	Загрязнена поверхность фильтра для удаления ворсинок	Промойте фильтр теплой водой
	Засорен радиатор	Очистите радиатор
Программа не может быть запущена, мигает предупреждающий светодиодный индикатор фильтра	Фильтр невозможно установить	Замените фильтр
	Предупреждающий индикатор фильтра мигает, хотя фильтр установлен	Позвоните в техническую службу

АВТОМАТИЧЕСКИЕ ОПОВЕЩЕНИЯ О НЕИСПРАВНОСТЯХ

Ваша сушильная машина оснащена встроенной системой обнаружения неисправностей. При обнаружении неисправности мигает определенная комбинация световых индикаторов. Коды наиболее распространенных неисправностей показаны ниже.

Код ошибки	Решение
E03 / 	Опорожните резервуар для воды, если проблема не решена, обратитесь в ближайший авторизованный сервисный центр
E04	Обратитесь в ближайший авторизованный сервисный центр
E05	Обратитесь в ближайший авторизованный сервисный центр
E06	Обратитесь в ближайший авторизованный сервисный центр
E07	Обратитесь в ближайший авторизованный сервисный центр
E08	Возможно имеются колебания напряжения в сети. Подождите, пока напряжение не будет подходящим для режима работы

ПРАВИЛА И УСЛОВИЯ МОНТАЖА, ХРАНЕНИЯ, ПЕРЕВОЗКИ (ТРАНСПОРТИРОВКИ), РЕАЛИЗАЦИИ И УТИЛИЗАЦИИ

- Устройство не требует какого-либо монтажа или постоянной фиксации.
- Хранение устройства должно производиться в упаковке в отапливаемых помещениях у изготовителя и потребителя при температуре воздуха от 5 °С до 40 °С и относительной влажности воздуха не более 80%. В помещениях не должно быть агрессивных примесей (паров кислот, щелочей), вызывающих коррозию.
- Для обеспечения корректной транспортировки устройства необходимо соблюдение следующих требований:
 - извлеките из устройства все внутренние принадлежности, если они есть, и упакуйте их отдельно;
 - убедитесь в правильности упаковки устройства для сохранения его работоспособности и внешнего вида (крупногабаритную технику необходимо обернуть в полиэтиленовую или пузырчатую пленку с подкладками из гофрированного картона в критических местах);
 - надежно зафиксируйте устройство ремнями, чтобы исключить возможность его перемещения по транспортному средству;
 - для полного исключения воздействия внешней среды используйте только крытый транспорт;
 - обеспечьте крайне осторожное обращение с упаковкой при выполнении погрузочно-разгрузочных работ.
- Устройство требует бережного обращения, оберегайте его от воздействия пыли, грязи, ударов, влаги, огня и т.д.
- Реализация устройства должна производиться в соответствии с местным законодательством.
- После окончания срока службы изделия его нельзя выбрасывать вместе с обычным бытовым мусором. Вместо этого оно подлежит сдаче на утилизацию в соответствующий пункт приема электрического и электронного оборудования для последующей переработки и утилизации в соответствии с федеральным или местным законодательством. Обеспечивая правильную утилизацию данного продукта, Вы помогаете сберечь природные ресурсы и предотвращаете ущерб для окружающей среды и здоровья людей, который возможен в случае ненадлежащего обращения. Более подробную информацию о пунктах приема и утилизации данного продукта можно получить в местных муниципальных органах или на предприятии по вывозу бытового мусора.
- При обнаружении неисправности устройства следует немедленно обратиться в авторизованный сервисный центр или утилизировать устройство.

ДОПОЛНИТЕЛЬНАЯ ИНФОРМАЦИЯ

Изготовитель: Вестель Бейаз Эсыа Санайи Ве Тиджарет А.Ш.
Органаиз Санайи Болгеси, 45030 Маниса, Турция.

Manufacturer: Vestel Beyaz Esya Sanayi Ve Ticaret A.S.
Organize Sanayi Bolgesi, 45030 Manisa, Turkey.

Сделано в Турции.

Импортер в России / уполномоченное изготовителем лицо: ООО «Вестель Трейд».
127083, г. Москва, ул. 8 Марта, д. 14.

Адрес электронной почты: info@vestel.ru

Товар соответствует требованиям ТР ТС (ЕАЭС).

Внешний вид изделия и его характеристики могут подвергаться изменениям без предварительного уведомления.

Фактический интерфейс устройства может отличаться от представленного в данном руководстве.



Товар изготовлен (мм.гггг) : _____ V.5

ГАРАНТИЙНЫЙ ТАЛОН

SN/IMEI: _____

Дата постановки на гарантию: _____

Производитель гарантирует бесперебойную работу устройства в течение всего гарантийного срока, а также отсутствие дефектов в материалах и сборке. Гарантийный период исчисляется с момента приобретения изделия и распространяется только на новые продукты.

В гарантийное обслуживание входит бесплатный ремонт или замена элементов, вышедших из строя не по вине потребителя в течение гарантийного срока при условии эксплуатации изделия согласно руководству пользователя. Ремонт или замена элементов производится на территории уполномоченных сервисных центров.

Срок гарантии: 24 мес.

Срок эксплуатации: 120 мес.

Актуальный список сервисных центров по адресу:

<https://www.dns-shop.ru/service-center/>

Гарантийные обязательства и бесплатное сервисное обслуживание не распространяются на перечисленные ниже принадлежности, входящие в комплектность товара, если их замена не связана с разборкой изделия:

- Элементы питания (батарейки) для ПДУ (Пульт дистанционного управления).
- Соединительные кабели, антенны и переходники для них, наушники, микрофоны, устройства «HANDS-FREE»; носители информации различных типов, программное обеспечение (ПО) и драйверы, поставляемые в комплекте (включая, но не ограничиваясь ПО, предустановленным на накопитель на жестких магнитных дисках изделия), внешние устройства ввода-вывода и манипуляторы.
- Чехлы, сумки, ремни, шнуры для переноски, монтажные приспособления, инструменты, документацию, прилагаемую к изделию.
- Расходные материалы и детали, подвергающиеся естественному износу.



Производитель не несет гарантийных обязательств в следующих случаях:

- Истек Гарантийный срок.
- Если изделие, предназначенное для личных (бытовых, семейных) нужд, использовалось для осуществления предпринимательской деятельности, а также в иных целях, не соответствующих его прямому назначению.
- Производитель не несет ответственности за возможный материальный, моральный и иной вред, понесенный владельцем изделия и/или третьими лицами, вследствие нарушения требований руководства пользователя при использовании, не соблюдения рекомендаций по установке и обслуживанию изделия, правил подключения (короткие замыкания, возникшие также в результате воздействия несоответствующего сетевого напряжения, как на само изделие, так и на изделия, сопряженные с ним), хранения и транспортировки изделия.
- Все случаи механического повреждения: сколы, трещины, деформации, следы ударов, вмятины, замятия и др., полученные в процессе эксплуатации изделия.
- Имеются следы сторонней модификации, несанкционированного ремонта лицами, не уполномоченными для проведения таких работ. Если дефект вызван изменением конструкции или схемы изделия, подключением внешних устройств, не предусмотренных Производителем, использованием устройства, не имеющего сертификата соответствия согласно законодательству Российской Федерации.
- Если дефект изделия вызван действием непреодолимой силы (природных стихий, пожаров, наводнений, землетрясений, бытовых факторов и прочих ситуаций, не зависящих от Производителя), либо действиями третьих лиц, которые Производитель не мог предвидеть.
- Дефект вызван попаданием внутрь изделия посторонних предметов, инородных тел, веществ, жидкостей, насекомых или животных, воздействием агрессивных сред, высокой влажности, высоких температур, которые привели к полному или частичному выходу из строя изделия.
- Отсутствует или не соответствует идентификация изделия (серийный номер). Если повреждения (недостатки) вызваны воздействием вредоносного программного обеспечения; установкой, сменой или удалением паролей (кодов), приведшим к отсутствию доступа к программным ресурсам изделия, без возможности их сброса/восстановления, ввиду отсутствия предоставления данной услуги поставщиком ПО.
- Если дефекты работы вызваны несоответствием стандартам или техническим регламентам питающих, кабельных, телекоммуникационных сетей, мощности радиосигнала, в том числе из-за особенностей рельефа и других подобных внешних факторов, использования изделия на границе или вне зоны действия сети.
- Если повреждения вызваны использованием нестандартных (неоригинальных) и/или некачественных (поврежденных) расходных материалов, принадлежностей, запасных частей, элементов питания, носителей информации различных типов (включая, CD, DVD диски, карты памяти, SIM карты, картриджи).
- Если недостатки вызваны получением, установкой и использованием несовместимого контента (мелодии, графика, видео и другие файлы, приложения Java и подобные им программы).
- На ущерб, причиненный другому оборудованию, работающему в сопряжении с данным изделием.



