

# Пайдалану бойынша нұсқаулық

---

Кептіргіш машина  
DM-F7DVL/WB

**DEXP**



# Жылдам пайдаланушы нұсқаулығы

## Кептіруден кейін кір дымқыл болады

### НАЗАР АУДАРЫҢЫЗ!

Ыстық кірлер кептіру процесінен кейін бұрынғыдан гөрі ылғал болып көрінуі мүмкін.

### Ықтимал себептер

- **Қолданылған бағдарлама кірдің бұл түріне жарамайды.** Кірдің жапсырмаларын оқыңыз, кірдің осы түріне сәйкес бағдарламаны таңдаңыз және қосымша уақыт бағдарламасын пайдаланыңыз.
- **Түк сүзгісінің беті бітеліп қалуы мүмкін.** Сүзгіні жылы сумен шайыңыз.
- **Радиатор бітеліп қалған.** Радиаторды тазалаңыз.
- **Кептіргішке кір көп салынған.** Кептіргішті шамадан тыс жүктемеңіз.
- **Кір жеткілікті түрде иірілмеген.** Кір жуғыш машинада жоғарырақ айналдыру жылдамдығын таңдаңыз.
- **Ылғалдылық датчигінде әк пайда болды.** Ылғалдылық сенсорын тазалаңыз.

### Кептіргіш жапсырмаларындағы нұсқауларды орындаңыз:

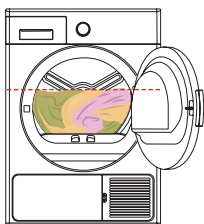
Кір кептіруге жарамды ✓	Кір кептіруге жарамайды ✗
 Кір кептіруге жарамды	 Кір кептіруге жарамайды
 Жоғары температурада	 Ылғалдан құрғаққа дейін құрғатыңыз
 Орташа температурада	 Тігінен құрғатыңыз
 Төмен температурада	 Көлденең құрғатыңыз

### Бағдарламаны таңдау кестесі

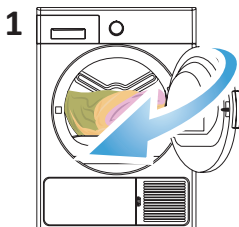
Бағдарлама	Киім-кешек
Мақта: <ul style="list-style-type: none"><li>• Экстра сушка</li><li>• Сушка под утюг</li><li>• Сушка в Шкаф</li></ul>	Мақта сүлгілер, жаймалар, жастық қаптары, халаттар және т.б.
Синтетика: <ul style="list-style-type: none"><li>• Сушка под утюг</li><li>• Сушка в шкаф</li></ul>	Синтетикалық заттар, мысалы, жейделер, футболкалар, блузкалар және т.б.
Сушка по времени	Төмен температурада қажетті кептіру деңгейіне жету үшін 20-дан 200 минутқа дейінгі кептіру бағдарламаларын пайдалануға болады. Кептіру деңгейіне қарамастан, бағдарлама қажетті уақытта тоқтайды

Бағдарлама	Іш киім
<b>Арнайы бағдарламалар:</b> <ul style="list-style-type: none"> <li>• Деликатная</li> <li>• Антисминание</li> <li>• Детское белье</li> <li>• Джинсы</li> </ul>	<ul style="list-style-type: none"> <li>• Деликатная сушка: жібек киім</li> <li>• Антисминание: синтетикалық және мақта зығыр үшін</li> <li>• Детское белье: жұқа матадан жасалған балалар киімдерін төмен температурада гигиеналық кептіру</li> <li>• Джинсы: джинсы киімге арналған</li> </ul>
<b>Жылдам бағдарламалар:</b> <ul style="list-style-type: none"> <li>• Экспресс 34'</li> <li>• Рубашки 20'</li> </ul>	<ul style="list-style-type: none"> <li>• Экспресс 34': жоғары жылдамдықпен айналдырылған 1 кг мақта заттары 34 минут ішінде кептіріледі</li> <li>• Рубашки 20': 2–3 көйлек үтіктеуге жылдам дайындық</li> </ul>

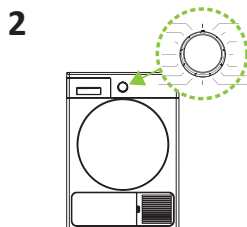
\* Жылдам бағдарламалардың ұзақтығы тек 1200 айн/мин кептірілетін киімдерге қатысты.



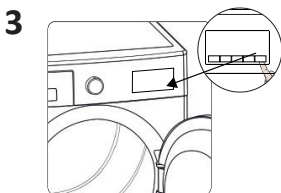
Кептіргішке суретте көрсетілгеннен артық кір салу ұсынылмайды. Шамадан тыс жүктелсе, кептіргіштің өнімділігі төмендеп, кептіргіш зақымдалуы және кірдің зақымдалуы мүмкін.



1. Киімді сұрыптап, машинаға салып, есікті жабу керек.



2. Теру тетігін бұрап, кіріңізге сәйкес келетін бағдарламаны таңдаңыз.



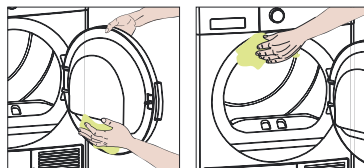
3. Бағдарлама «Бастау/Кідірту» түймесін басу арқылы басталады.

### Ылғалдылық датчигін тазалау (әр 3 ай сайын)



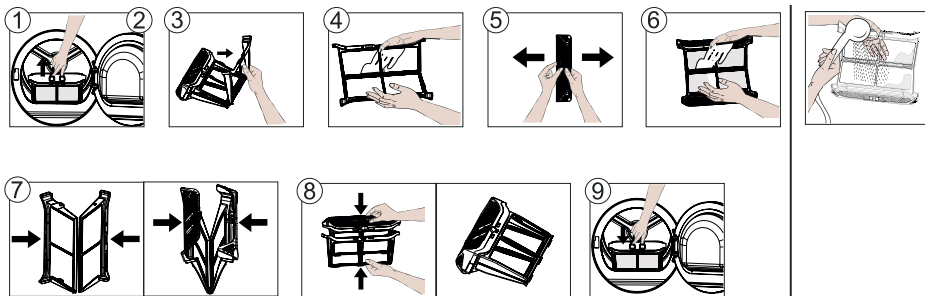
1. Құрылғының жүктеу есігін ашыңыз.
2. Кептіргіш әлі ыстық болса, температура төмендегенше күтіңіз.
3. Сірке суына малынған жұмсақ шүберекті пайдаланып сенсордың металл беттерін сүртіп, құрғатыңыз.

### Жүк тиеу люкінің есігінің ішін тазалау



Кептіргішті жүктеу есігін ашып, барлық ішкі беттерді және есік тығыздағышын жұмсақ, дымқыл шүберекпен тазалаңыз.

## Тазалау және күтім



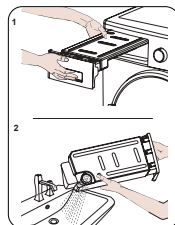
### Түк сүзгісін тазалау үшін:

1. Жүк тиеу люкінің есігін ашыңыз.
2. Түк сүзгісін алып тастау үшін тартыңыз.
3. Сыртқы сүзгіні ашыңыз.
4. Сыртқы сүзгіні қолмен немесе жұмсақ шүберекпен тазалаңыз.
5. Ішкі сүзгіні ашыңыз.
6. Ішкі сүзгіні қолмен немесе жұмсақ шүберекпен тазалаңыз.
7. Сүзгілерді жауып, ілмектерді бекітіңіз.
8. Ішкі сүзгіні сыртқы сүзгіге салыңыз.
9. Түк сүзгісін қайта орнатыңыз.

Кептіргішті белгілі бір уақыт бойы пайдаланғаннан кейін сүзгінің бетін бітеп тастайтын кір қабаты табылса, бұл қабаты кетіру үшін оны жылы сумен шайыңыз. Сүзгіні орнына орнатпас бұрын оны жақсылап құрғатыңыз.

### Су бағын ағызу (әр пайдаланудан кейін)

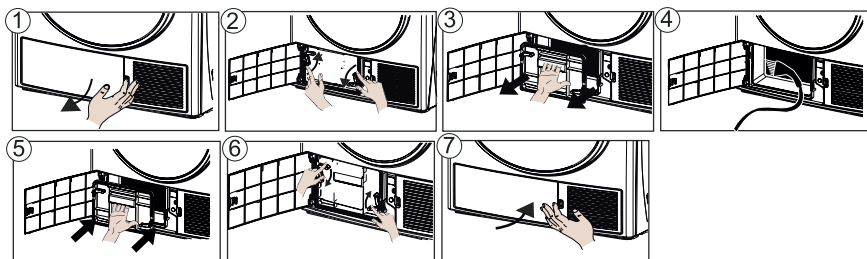
1. Қораптың қаппағын тартып, резервуарды абайлап алыңыз.
2. Суды бактан ағызыңыз.
3. Резервуардағы ағызу қаппағында түк жиналса, қаппақты сумен тазалаңыз.
4. Су бағын орнына қойыңыз.



### Конденсаторды тазалау

Конденсаторды әр 30 кептіру процесі немесе айына бір рет тазалаңыз.

1. Қорғаныс тақтасын ашыңыз.
2. Конденсатор қаппағын көрсеткілермен көрсетілген бағытта бұрау арқылы ашыңыз.
3. Конденсатор қаппағын алыңыз.
4. Конденсатордың алдыңғы бетін тазалаңыз.
5. Конденсатор қаппағын ауыстырыңыз.
6. Конденсатор қаппағын көрсеткілермен көрсетілген бағытта бұрау арқылы бекітіңіз.
7. Сырғымалы тақтаны орнатыңыз.



# Ескертулер және үнемді пайдалану

## НАЗАР АУДАРЫҢЫЗ!

Кептіргіште қажетті шараларды қабылдау және ақаулар туралы ескерту үшін кептіру процесі кезінде құрылғының жұмысын үнемі бақылайтын жүйелер бар.

- Айналым торының негізінде орналасқан желдету торларын жаппаңыз.
- Киімді жуу кезінде айналдыру жылдамдығы мүмкіндігінше жоғары болуы керек. Бұл кептіру уақытын қысқартады және энергия шығынын азайтады.
- Әрбір қолданғаннан кейін түк сүзгісін тазалау құрылғының үнемді жұмысын және дер кезінде кептіруді қамтамасыз етеді.
- Жұмыс кезінде құрылғының сыртқы беттері қатты қызып кетуі мүмкін.
- Шамадан тыс кептіру мен қыртыстарды болдырмау үшін ең қолайлы бағдарламаны таңдаңыз.
- Бағдарлама аяқталғаннан кейін кірді алмасаңыз, Әжімге қарсы функция автоматты түрде 1 сағат бойы қосылады. Әжімдерді болдырмау үшін құрылғы барабаны осы режимде біркелкі айналады.
- Бір немесе бірнеше киім элементтері үшін кептіру бағдарламасының уақытын таңдаңыз, себебі ылғал сенсоры әрқашан аз мөлшердегі кірлер үшін дұрыс ылғалдылық деңгейін көрсетпеуі мүмкін.
- Құрылғыны шамадан тыс ылғалды киіммен салмаңыз.
- Кептіргішті кір жуғыш машинаға орнату үшін олардың арасында бекітуді пайдалану керек.
- Кептіруді бастамас бұрын, су ыдысының бос екеніне көз жеткізіңіз.
- Жұмыс істеп тұрған кезде желдеткіштің дыбысы естілуі мүмкін.
- Жұмыс кезінде конденсацияланған су мезгіл-мезгіл су ыдысына айдалады. Бұл процесс кезінде шашырау естіледі.
- Кептіру процесінде киімнің құлыптары, ілмектері және түймелері барабанға соғылуы мүмкін.
- Кептіру тиімділігін арттыру үшін үлкен заттарды (көрпе сияқты) және кішкене заттарды бөлек кептіріңіз.
- Кептіру процесі кезінде компрессор немесе сорғы бір уақытта жұмыс істеп тұрған механикалық дыбыстарды ести аласыз. Бұл дыбыс өнімділікке әсер етпейді.
- Жылу сорғы жүйесіндегі салқындату сұйықтығы экологиялық таза және жанғыш. Осы себепті ағып кету қаупін болдырмау үшін өнімді ашық жалын көздері жоқ желдетілетін жерде пайдалану керек.
- Егер киім өте ұзақ кептіру бағдарламасынан кейін де ылғал болып қалса, уәкілетті қызмет көрсету орталығына хабарласыңыз.
- Өнімнің егжей-тегжейлі сипаттамалары мен ескертулері үшін нұсқаулықты оқып шығуды ұмытпаңыз.

## **Мазмұны**

<b>Құрылғы мақсаты .....</b>	<b>7</b>
<b>Сақтық шаралары .....</b>	<b>7</b>
<b>Жинақталым.....</b>	<b>9</b>
<b>Құрылғы схемасы.....</b>	<b>9</b>
<b>Орнату.....</b>	<b>10</b>
Су төгетін қосылым (қосымша су төгетін шлангты пайдалану).....	10
Аяқтарды реттеу .....	10
Электр қосылымы .....	11
Үстелдің астына орнату .....	11
Кір жуғыш машинаның үстіне орнату .....	11
<b>Пайдалану бойынша нұсқаулық .....</b>	<b>12</b>
Кірді дайындау .....	12
Айналмалы кептіргішті пайдалану .....	14
Энергияны тұтыну және бағдарламаны таңдау кестесі.....	15
<b>Қызмет көрсету және күтім.....</b>	<b>20</b>
Талшық сүзгісін тазалау .....	20
Су бағын ағызу .....	21
Конденсаторды тазалау .....	21
Ылғалдылық датчигін тазалау .....	22
Жүк тиеу люкінің есігінің ішін тазалау.....	22
<b>Техникалық сипаттамалары.....</b>	<b>24</b>
<b>Энергия тиімділігі туралы ақпарат.....</b>	<b>25</b>
<b>Ықтимал проблемалар және олардың шешімі .....</b>	<b>26</b>
<b>Автоматты ақаулар туралы хабарламалар .....</b>	<b>28</b>
<b>Монтаждау, сақтау, тасымалдау (тасу), өткізу және кәдеге жарату ережелері мен шарттары.....</b>	<b>29</b>
<b>Қосымша ақпарат .....</b>	<b>30</b>

# Құрметті сатып алушы!

Біздің өнімді таңдағаныңыз үшін алғыс айтамыз.

Біз Сізге сапалы, функционалды және жоғары талаптарға сәйкес әзірленген және жасалған өнімдер мен құрылғыларды ұсынуға қуаныштымыз. Пайдалануды бастамас бұрын, Сіздің қауіпсіздігіңізге қатысты маңызды ақпаратты, сондай-ақ өнімді дұрыс пайдалану және оған күтім жасау бойынша ұсыныстарды қамтитын осы нұсқаулықты мұқият оқып шығыңыз. Осы нұсқаулықтың сақталуына назар аударыңыз және оны өнімді одан әрі пайдалану кезінде анықтамалық материал ретінде пайдаланыңыз.

## Құрылғы мақсаты

Кептіру машинасы машинада кептіруге жарамды тоқыма және сыртқы киімдерді кептіруге арналған.

## Сақтық шаралары

- Кептіргіш тек үй ішінде пайдалануға арналған.
- Бұл құрылғы балалардың немесе физикалық, сенсорлық немесе ақыл-ой қабілеттері шектеулі адамдардың қауіпсіздігіне жауапты біреудің қадағалауынсыз пайдалануына арналмаған. Балаларға құрылғымен ойнауға рұқсат бермеңіз.
- Құрылғы коммерциялық мақсатта пайдалануға арналмаған.
- Кептіргішті өнеркәсіптік химиялық заттармен жуылған кірлер үшін пайдалануға болмайды.
- Лас кірді машинада кептірмеңіз.
- Тазаланған, жуылған, суланған немесе жанғыш немесе жарылғыш материалдармен (өсімдік майы, ацетон, спирт, бензин, керосин, дақ кетіргіштер, скипидар, балауыз, бояу, балауыз кетіргіштер, шаш спрейі) ластанған киімдерді ешқашан машинада кептірмеңіз. ол бұрын жуғыш заттың тиісті мөлшерімен ыстық суда жуылған. Текстильді жеткіліксіз тазарту, тіпті кептіру процесі аяқталғаннан кейін немесе кір кептіргіштен алынғаннан кейін де кірдің өздігінен тұтануына әкелуі мүмкін.
- Құрғақ резеңке бұйымдарды немесе резеңке табаны немесе астары бар бұйымдарды, көбік толтырылған жастықтарды, латексті, пластикті, полиэтиленді және қағазды бұйымдарды, душқа арналған қалпақтарды, су өткізбейтін бұйымдарды, көп рет пайдалануға болатын жаялықтарды, жамылғыларды өңдеуге болмайды.
- Матаны жұмсартқыш және оған ұқсас күтім құралдарын тек мата жұмсартқыш нұсқауларында көрсетілгендей пайдалану керек.
- Кептіргіштің соңғы циклі қыздырсыз орындалады (салқындату циклі).
- Барлық кірлер дереу босап, салқындату үшін ілінбесе, кептіргішті кептіру циклінің соңына дейін ешқашан тоқтатпаңыз.
- Кептіргішті тарс жауып қалуы мүмкін есіктің артына, жылжымалы есіктің артына немесе ашылу бағыты құрылғы есігі ашылатын бағытқа қарама-қарсы есіктің артына орнатуға болмайды. Кептіргішті үй ішінде орнату есіктің міндетті түрде кедергісіз ашылуын ескере отырып жүзеге асырылуы керек.



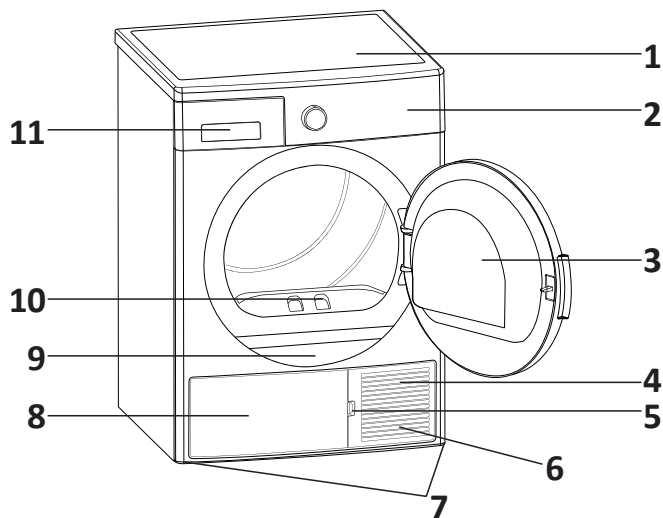
- Құрылғыны пайдалану немесе оған қызмет көрсету кезінде оны ешқашан төңкермеңіз.
- Кептіргішке жанғыш және жарылғыш заттардың буларымен қаныққан ауаның берілуіне жол бермеңіз. Өрт қауіпі!
- Кірді кептіргішке қоймас бұрын, киім қалтаңызды бөгде заттардан (мысалы, оттық, сіріңке) тазалаңыз.
- Кептіргішті кілемнің үстіне қоймаңыз, егер қада биіктігі машинаның астындағы ауа айналымына кедергі келтірсе.
- Қауіпті жағдайды болдырмау үшін зақымдалған қуат сымын өндіруші, оның қызмет көрсету өкілі немесе тиісті біліктілігі бар басқа адам ауыстыруы керек.
- Үш жасқа толмаған балалар тек ересектердің бақылауымен кептіргіштің жанында болуы керек.
- Құрылғыны қуат көзіне орнату аяқталғаннан кейін ғана қосыңыз.
- Тазалау немесе қызмет көрсету алдында кептіргішті қуат көзінен ажырату керек.
- Құрылғы ұзақ уақыт бойы пайдаланылмаса, оны қуат көзінен ажыратыңыз.
- Құрылғы есігіне сүйенбеңіз. Жұмыс кезінде шыны есік қатты қызып кетуі мүмкін. Жұмыс кезінде балалардың немесе үй жануарларының құрылғымен тікелей жанасуына жол бермеңіз.
- Электр желісінің кернеуі мен жиілігі құрылғының сипаттамаларына сәйкес келуі керек екенін ескеріңіз.
- Құрылғыны техникалық сипаттамаларда көрсетілгеннен төмен кернеуі бар электр желісіне қоспаңыз.
- Қуат ашасын ылғал қолмен ұстамаңыз.
- Қауіпсіздігіңіз үшін қуат сымының ашасы жерге қосу контактісі бар екі полюсті розеткаға қосылуы керек. Қуат розеткасының дұрыс және қауіпсіз жерге қосылғанын мұқият тексеріп, тексеріңіз.
- Кептіргіш тек тұрмыста қолдануға арналған.
- Қуат сымын тиісті қорғаныспен қамтамасыз етіңіз. Қуат сымы адамдарға немесе басқа заттарға тиіп кетпеуі немесе зақымдалмауы үшін мықтап бекітілуі керек. Электрмен жабдықтау желісіне ерекше назар аудару керек. Штепсель розеткаға оңай кіруі керек. Сондай-ақ, розетканың орналасуына және оған қол жеткізудің қарапайымдылығына ерекше назар аудару керек.
- Розеткаға шамадан тыс жүктеме және кабельді ұзартуға болмайды. Сымды ұзарту өртке немесе электр тогының соғуына әкелуі мүмкін. Қуат сымын дымқыл қолмен тартпаңыз.
- Кептіргішті қатты зақым келтіретін және кепілдікті жарамсыз ететін аязды температураға, суға немесе басқа ауа райы жағдайларына ұшырамайтын бөлмеде орнатыңыз және сақтаңыз.
- Кептіргіштің айналасында тиісті желдету болуы керек. Желдеткіш аймағында түктің, шаңның немесе кірдің жиналып қалмағанына көз жеткізіңіз. Бітелген тесік ауа ағынының төмендеуіне әкеледі.
- Кептіргішті қолданар алдында жақын жерде тұтанғыш өнімдер немесе спрейлер жоқ екеніне көз жеткізіңіз. Мұндай өнім байқаусызда ағып кетсе, ешқандай жағдайда розеткаға қол тигізбеңіз, «кідірту» батырмасын басу арқылы машинаны тоқтатыңыз.

- Кептіргішті ол зақымдалған, дұрыс емес жұмыс істеп тұрған, ішінара бөлшектелген немесе кез келген бөлшектері зақымдалған немесе жоқ болса, соның ішінде зақымдалған сым немесе қуат розеткасын пайдаланбаңыз.
- Құрылғыны жылжитқанда абай болыңыз. Құрылғыны ашық есікпен немесе шығыңқы бөліктермен жылжытпаңыз.

## Жинақталым

- Кептіргіш машина.
- Пайдалану бойынша нұсқаулық.

## Құрылғы схемасы



1. Жоғарғы науа.
2. Басқару панелі.
3. Жүк люктің есігі.
4. Негіз.
5. Негіздегі ойық.
6. Желдету торлары.
7. Реттелетін аяқтар.
8. Негізгі қақпақ.
9. Типтік тақта.
10. Талшықты кетіруге арналған сүзгі.
11. Жәшіктің қақпағы.

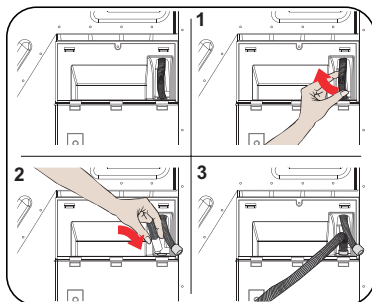
## Орнату

### Су төгетін қосылым (қосымша су төгетін шлангты пайдалану)

Жылу сорғысының өнімдерінде су кептіру процесінде резервуарда жиналады. Кептіру процесін аяқтағаннан кейін резервуарды жиналған сумен босату керек. Резервуарды кезеңді түрде босатудың орнына сіз тікелей су төгуге арналған өніммен бірге жеткізілетін су төгетін түтікке де қол жеткізе аласыз.

#### Су төгетін түтікшені қосу

1. Шлангтың ұшын кептіргіштің артқы жағынан алып тастаңыз. Бұл үшін құралдарды пайдаланбаңыз.
2. Өніммен бірге берілген су төгетін түтіктің бір ұшын шлангты алып тастаған ұяға салыңыз.
3. Су төгетін шлангтың екінші ұшын тікелей су төгетін түтікке немесе су төгетін құбырға жалғаңыз.



#### НАЗАР АУДАРЫҢЫЗ!

Шланг қозғалмайтындай етіп жалғанған. Суды төгу кезінде шланг ажыратылса, үйіңізді су басып кетуі мүмкін.

#### ЕСКЕРТПЕЛЕР

Су төгетін түтік 80 см-ден аспайтын биіктікте орнатылуы керек. Канализация мен құрылғыны байланыстыратын шлангты бүктемеңіз, майыстырмаңыз немесе баспаңыз.

### Аяқтарды реттеу

- Кептіргіш аз шу мен дірілмен жұмыс істеуі үшін оның аяқтарын дұрыс реттеу керек. Тұрақты күйге жету үшін құрылғының аяқтарын реттеңіз.
- Мұны істеу үшін аяқтарды оңға және солға бұраңыз.

#### ЕСКЕРТУ

Реттелетін аяқтарды алмаңыз.

## Электр қосылымы

### НАЗАР АУДАРЫҢЫЗ!

Электр желісіне қосуды сертификатталған техник жүзеге асыруы керек, себебі өрт шығу және электр тогының соғу қаупі бар.

- Бұл кептіргіш электр желісіне жарамды: 220–240 В ~ 50 Гц.
- Кептіргіштің электр сымында арнайы штепсель бар. Ашаны техникалық ақпарат тақтайшасында көрсетілгендей 10 А сақтандырғышы бар жерге тұйықталған розеткаға қосу керек. Розетка қосылған электр желісінің сақтандырғышы 10 А деңгейінде болуы керек. Розетка немесе сақтандырғыш жоқ болса, білікті қызмет көрсетуші маманға хабарласыңыз.

### ЕСКЕРТУ

Төмен кернеуде жұмыс істеу құрылғының қызмет ету мерзімін едәуір қысқартуы және оның жұмысын шектеуі мүмкін.

## Үстелдің астына орнату

- Үстелдің астына орнатылған кезде құрылғының айналасында кемінде 3 см бос орын болуы керек.
- Есептегіш астындағы қондырғыны монтаждау және бөлшектеу, қажет болған жағдайда, уәкілетті қызмет көрсетуші маманмен орындалуы керек.

## Кір жуғыш машинаның үстіне орнату

### НАЗАР АУДАРЫҢЫЗ!

Кір жуғыш машинаны кептіргіштің үстіне орнатпаңыз. Кептіргішті сыйымдылығы бірдей немесе үлкенірек кір жуғыш машиналарға ғана орнатуға болады.

- Кептіргішті кір жуғыш машинаға олардың арасына орнату үшін сертификатталған техник орнатқан монтажды пайдалану керек.
- Кептіргішті кір жуғыш машинаға орнатқанда, бұл құрылғылардың жалпы салмағы 150 кг (жүктелген) жетуі мүмкін. Орнату орны жүктемеге төтеп бере алатынына көз жеткізіңіз.

















Кір жуғыш машина мен айналым кептіргішті орнату схемасы					
Айналым кептіргіш (тереңдік)	Кір жуғыш машина (тереңдік)				
	37–41 см	42–45 см	46–49 см	50–56 см	57–63 см
52,5 см	X	✓	✓	✓	✓
56 см	X	X	✓	✓	✓
61 см	X	X	X	✓	✓
64 см	X	X	X	X	✓

# Пайдалану бойынша нұсқаулық

## Кірді дайындау

### Кірді кептіру үшін сұрыптау

- Кептіргіш жапсырмаларындағы нұсқауларды орындаңыз. Тек тиісті белгісі бар киімдерді ғана кептіруге болады.

 Кір кептіруге жарамды	 Үтіктеуді қажет етпейді	 Нәзік кептіру	 Кір кептіруге жарамайды
 Кептіру жоқ	 Құрғақ тазалау жоқ	 Кез келген температурада	 Жоғары температурада
 Орташа температурада	 Төмен температурада	 Жылыту жоқ	 Тігінен құрғатыңыз
 Көлденең құрғатыңыз	 Тігінен құрғатыңыз	 Көлденең құрғатыңыз	 Құрғақ тазалауға жарамды

- Құрылғыны шамадан тыс жүктемеңіз, тек «Максималды жүктеме» бөлімінде көрсетілген кірдің түрін салыңыз.
- Әртүрлі қалыңдықтағы заттарды бірге кептірмеңіз, өйткені олар әртүрлі кептіру циклдерін қажет етеді. Осы себепті құрылымы мен матаның түрі бірдей киімдерді бірге кептіруге болады. Бұл біркелкі кептіруді қамтамасыз етеді. Кір әлі дымқыл болса, қосымша кептіру үшін уақыт бағдарламасын таңдауға болады.
- Кептіру тиімділігін арттыру үшін үлкен заттарды (көрпе сияқты) және кішкене заттарды бөлек кептіріңіз.

#### ЕСКЕРТУ

Нәзік маталар, кестеленген маталар, жүн/жібек маталар, жұқа және қымбат маталар, дем алатын киімдер және тюль перделер кептіргіште кептіруге жарамайды.

## Кірді кептіруге дайындау

### ЖАРЫЛЫС НЕМЕСЕ ӨРТ ҚАУПИ!

Қалталардан оттық пен сіріңке сияқты барлық заттарды алып тастаңыз.

### НАЗАР АУДАРЫҢЫЗ!

Осы нұсқауларды орындамау кептіргіш барабанына және матаға зақым келтіруі мүмкін.

- Кептіргішке заттарды қоймас бұрын, олардың бір-біріне шатаспағанына көз жеткізіңіз және қажет болса, оларды бөліңіз.
- Киім қалтаңыздағы барлық заттарды алып тастап, мына қадамдарды орындаңыз:
  - Галстуктарды, перде таспасын және т.б. бірге орналастырыңыз немесе кір жууға арналған сөмкеге салыңыз.
  - Қақпақтардағы найзағайларды, ілмектерді, бекіткіштерді және батырмаларды бекітіңіз.
  - Ең тиімді кептіру үшін кірді мата түріне және кептіру бағдарламасына қарай сұрыптаңыз.
  - Киімнен бекіткіш ілмектерді және ұқсас металл бөлшектерді алып тастаңыз.
  - Футболкалар мен трикотаждар сияқты тоқылған бұйымдар алғаш кепкен кезде кішірейеді. Қауіпсіздік бағдарламасын пайдаланыңыз.
  - Синтетикалық маталарды шамадан тыс кептірмеңіз. Әжімдер пайда болуы мүмкін.
  - Кептіруді қажет ететін киімдерді жуған кезде, кір жуғыш машина өндірушісінің ұсыныстарына сәйкес жұмсартқыштың дұрыс мөлшерін таңдаңыз.

## Максималды жүктеме

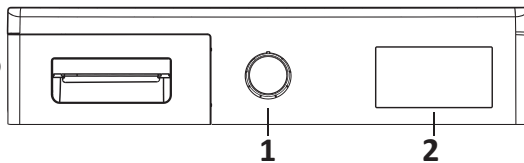
«Энергияны тұтыну және бағдарламаны таңдау кестесі» бөліміндегі нұсқауларды орындаңыз. Кестеде көрсетілген максималды мөлшерден артық кір салмаңыз.

Шүберек	Құрғақ жүк салмағы (г)
Төсек жаймасы (екі орынды)	725
Жастық қап	240
Үлкен түкті сүлгі	700
Қол орамал	225
Майка	190
Мақта жейде	200
Деним	650
Өнім — габардин шалбар	400
Футболка	120

# Айналмалы кептіргішті пайдалану

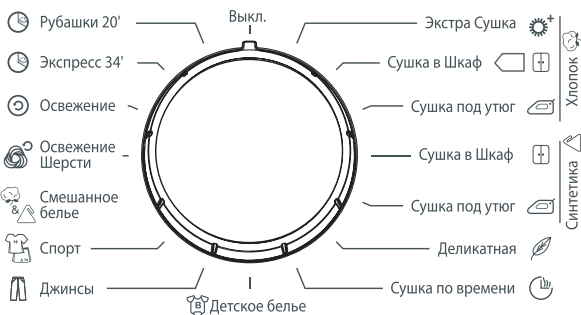
## Басқару панелі

1. Бағдарлама таңдау реттегіші.
2. Электрондық индикатор және қосымша функциялар.



## Бағдарлама таңдаушысы

Қажетті кептіру бағдарламасын таңдау үшін бағдарлама таңдау тетігін пайдаланыңыз.



## Электрондық индикатор және қосымша функциялар



Су ыдысының толып кету көрсеткіші	
Түк сүзгісінің ластану көрсеткіші	
Жылу алмастырғышты тазалау көрсеткіші	

## Энергияны тұтыну және бағдарламаны таңдау кестесі

Бағдарламаны бастау үшін «Пуск/Пауза» батырмасын басыңыз.

«Пуск/Пауза» индикаторы бағдарламаның басталғанын көрсетеді және кептіру индикаторы жанады.

Бағдарлама	Жүктеу (кг)	Кір жуғыш машинаның айналдыру жылдамдығы (айн/мин)	Қалдық ылғал (шамамен)	Жұмыс уақыты (мин)
Мақта қосымша құрғақ	7	1000	60%	210
Шкафта мақта кептіру	7	1000	60%	188
Құрғақ мақта үтіктеу	7	1000	60%	144
Шкафта кептіру синтетикалық	3,5	800	40%	79
Құрғақ синтетикалық темір	3,5	800	40%	56
Нәзік	2	600	50%	63
Уақыт бойынша кептіру	—	—	—	—
Балалар киімі	3	1000	60%	92
Джинсы	4	1000	60%	143
Спорт	4	800	40%	87
Аралас кір	4	1000	60%	129
Пальто сергіту	—	—	—	5
Сергіту сәті	—	—	—	10
Экспресс 34 мин	1	1200	50%	34
Көйлектер 20 мин	0,5	1200	50%	20

Энергияны тұтыну*				
Бағдарлама	Жүктеу (кг)	Кір жуғыш машинаның айналдыру жылдамдығы (айн/мин)	Қалдық ылғал (шамамен)	Энергияны тұтыну (кВт)
Хлопок сушка в шкаф (Шкафта мақта кептіру)	7	1000	60%	2,16
Хлопок сушка под утюг (Құрғақ мақта үтіктеу)	7	1000	60%	1,56
Синтетика сушка в шкаф (Шкафта кептіру синтетикалық)	3,5	800	40%	0,81
Өшірулі күйдегі қуат шығыны $P_0$ (Вт)				0,5
Қосылған күйдегі энергия шығыны $P_1$ (Вт)				1,0

\* Қуат тұтыну мәндері мата түріне, сығу жылдамдығына, қоршаған орта жағдайларына және кернеу мәндеріне байланысты кестеде көрсетілгендерден өзгеше болуы мүмкін.



## Қосымша функциялар

ФУНКЦИЯ	СИПАТТАМА
<b>Уровень сушки (Кептіру деңгейі)</b>	Кептіруден кейін қол жеткізілген ылғалдылық деңгейін стандартты параметрге қосымша 3 деңгейге арттыруға болады. Осының арқасында кірлер құрғақ болады. Стандартты параметрден бөлек таңдауға болатын деңгейлер: 1, 2 (төмен), 3 (орташа), 4 (жоғары). Таңдағаннан кейін сәйкес кептіру деңгейінің индикаторы жанады.
<b>Антисминание (Мыждануға қарсы)</b>	Бағдарлама аяқталғаннан кейін машина есіктері жабық күйінде қалса, мыжуға қарсы функция келесі 60 минут ішінде белсенді болады. Егер сіз қыртыстарға қарсы функцияны таңдасаңыз, ол 120 минут бойы белсенді болады.
<b>Отсрочка пуска (Кешіктіріп бастау)</b>	1-ден 23 сағатқа дейінгі кезеңді таңдау арқылы бағдарламаның басталуын кейінге қалдыруға болады. Қажетті кешіктіру уақытын белсендіру үшін «Пуск/Пауза» батырмасын басыңыз. Уақытты орнатқаннан кейін таңдалған бағдарлама автоматты түрде басталады. Бастауды кешіктіру кезеңінде бағдарламамен үйлесімді функцияларды қосуға немесе өшіруге болады. Кешіктіріп бастау түймесін басып тұрсаңыз, кешіктіру уақытының мәні үнемі өзгеріп отырады.
<b>Отмена звукового сигнала (Дыбыстық сигналды болдырмау)</b>	Бағдарлама таңдау тетігін бұрап, батырманы басқанда және бағдарламаны аяқтаған кезде кір жуғыш/кептіргіш дыбыстық ескерту береді. Ескертуден бас тарту үшін «Деликатное белье» батырмасын 3 секунд басып тұрыңыз. Батырманы басқан кезде параметрдің жойылғаны туралы дыбыстық ескертуді естисіз.
<b>Время сушки (Кептіру уақыты)</b>	Бағдарламаны таңдау батырмасы «Кептіру уақыты» күйіне орнатылған болса, бұл бағдарламаны таңдау үшін «Время сушки» функция батырмасын басыңыз, ал бағдарламаны бастау үшін «Пуск/Пауза» батырмасын басыңыз.
<b>Защита от детей (Балалар құлпы)</b>	Батырмаларды басқан кезде бағдарламаның ретін өзгертуді болдырмау үшін балалардан қорғау функциясы қолданылады. Балалардан қорғау мүмкіндігін белсендіру үшін қыруға қарсы және «Функция» батырмаларын бір уақытта 3 секунд басып тұрыңыз. Балалардан қорғау мүмкіндігі қосылғаннан кейін барлық батырмалар белсенді емес болады. Бағдарламаның соңында балалардан қорғау функциясы автоматты түрде өшеді. Балалардан қорғау функциясын қосқанда/өшіргенде, дисплейде «CL» 2 секунд жыпылықтап, ескерту естіледі. Ескерту: Құрылғы жұмыс істеп тұрғанда немесе балалардан қорғау функциясы қосулы кезде, бағдарлама таңдау тетігін бұрған кезде дыбыстық сигнал естіледі. Бағдарлама таңдау тетігі арқылы басқа бағдарламаны таңдасаңыз да, алдыңғы бағдарлама жұмысын жалғастырады. Жаңа бағдарламаны таңдау үшін балалардан қорғау мүмкіндігін өшіріп, бағдарламаны таңдау тұтқасын «Отмена» күйіне қою керек. Осыдан кейін қажетті бағдарламаны таңдап, іске қосыңыз.

## Бағдарламаны бастау

Бағдарламаны таңдау кезінде «Пуск/Пауза» индикаторы жыпылықтайды. Бағдарламаны бастау үшін «Пуск/Пауза» түймесін басыңыз. «Пуск/Пауза» индикаторы бағдарламаның басталғанын көрсетеді және кептіру индикаторы жанады.

Бағдарлама	Сипаттама
Хлопок экстра сушка (Мақта қосымша құрғақ)	Шафты орналастыру үшін мақта сүлгілері, жаймалар, жастық қаптары, халаттар сияқты қалың және көп қабатты заттарды жоғары температурада кептіріңіз.
Хлопок сушка в шкаф (Шафта мақта кептіру)	Шафта сақтау үшін мақталы пижаманы, іш киімді, дастарханды және т.б кептіру.
Хлопок сушка под утюг (Құрғақ мақта үтіктеу)	Кейінірек үтіктеу үшін мақтадан жасалған бұйымдарды кептіру. Бағдарламаның соңында заттар сәл дымқыл болады.
Синтетика сушка в шкаф (Шафта кептіру синтетикалық)	Синтетикалық заттарды шафта сақтауға арналған мақтадан жасалған бұйымдарды кептіру бағдарламасына қарағанда төмен температурада кептіреді.
Синтетика сушка под утюг (Құрғақ синтетикалық темір)	Синтетикалық матадан жасалған бұйымдарды кейіннен үтіктеу үшін кептіру. Бағдарламаның соңында заттар сәл дымқыл болады.
Деликатная (Нәзік)	Жібек киімдерді киюге дайындау үшін оларды төмен температурада кептіру.
Сушка по времени (Уақыт бойынша кептіру)	Белгіленген уақыт ішінде заттарды төмен температурада кептіру (20–200 мин).
Детское белье (Балалар киімі)	Жұқа матадан жасалған балалар киімдерін төмен температурада гигиеналық кептіру.
Джинсы	Джинс киімдерін кептіру.
Спорт	Синтетикалық матадан жасалған шорт және футболкалар сияқты спорттық киімдерді төмен температурада кептіру.
Смешанное белье (Аралас кір)	Бұл бағдарлама аралас маталарды (мақта және синтетикалық) киюге дайын ету үшін кептіреді.
Освежение шерсти (Пальто сергіту)	Жүн сергіткіш төмен температуралар мен барабанның жұмсақ қозғалысы арқылы жүн киімнен артық жуу суын кетіреді.
Освежение (Сергіту сәті)	Жағымсыз иістерді кетіру үшін ыстық ауаны пайдаланбай, белгіленген уақытқа (10–120 мин) ақырын құрғатыңыз.
Экспресс 34 мин	Барабанның жоғары жылдамдығында 1 кг-ға дейінгі синтетикалық маталарды тез кептіру.
Рубашки (Көйлектер) 20 мин	2–3 жейдені үтіктеуге жылдам дайындық.

### ЕСКЕРТУ

Бағдарлама жұмыс істеп тұрғанда жүктеу есігін ашпаңыз. Егер сізге есікті ашу қажет болса, оны ұзақ уақыт бойы ашық ұстамаңыз.

## Қуатты үнемдеу режимі

Бағдарламаны таңдау кезеңінде 15 минут ішінде ешбір перне басылмаса, кептіргіш қуат тұтынуды азайту үшін энергияны үнемдеу режиміне ауысады. Дисплей толығымен өшеді. Қуатты үнемдеу режимінде «- -» жыпылықтайды (0,5 секунд қосұлы, 3 секунд өшірулі). Қуатты үнемдеу режимінде «- -» индикаторы азырақ жанады. Бағдарламаны таңдау және іске қосу үшін құрылғыны өшіріп, қайта қосу керек.

## Бағдарламаның орындалуы

### Бағдарламаны орындау кезінде

- Бағдарлама жұмыс істеп тұрған кезде есікті ашсаңыз, құрылғы күту режиміне ауысады. Есікті жапқаннан кейін бағдарламаны жалғастыру үшін «Пуск/Пауза» батырмасын басыңыз.
- Бағдарлама жұмыс істеп тұрғанда жүктеу есігін ашпаңыз. Егер сізге есікті ашу қажет болса, оны ұзақ уақыт бойы ашық ұстамаңыз.

### Бағдарламаны аяқтау

- Бағдарлама аяқталғаннан кейін су ыдысының деңгейінің «Пуск/Пауза», сүзгіні тазалау және жылу алмастырғышты тазалау көрсеткіштері қосылады. Сонымен қатар, бағдарламаның соңында дыбыстық сигнал естіледі. Жаңаларын салу үшін кірді құрылғыдан алуға болады.

### ЕСКЕРТПЕЛЕР

Түк сүзгісін әр бағдарламадан кейін тазалау керек. Әрбір бағдарламадан кейін су ыдысын босату керек.

Бағдарлама аяқталғаннан кейін кірді алмасаңыз, Әжімге қарсы функция автоматты түрде 1 сағат бойы қосылады. Әжімдердің алдын алу үшін құрылғы барабаны осы режимде біркелкі айналады.

## Барабан туралы ақпарат

- Бұл құрылғыда барабанның жарық диодты шамы бар. Есікті ашқан кезде артқы жарық автоматты түрде қосылады және біраз уақыттан кейін автоматты түрде өшеді.
- Опция реттелмейді және пайдаланушы оны өшіре немесе қоса алмайды.
- Жарық диодты артқы жарығын ауыстыруға немесе өзгертуге әрекеттенбеңіз.

Бағдарламалар	Функциялар					
	Отсрочка старта	Защита от детей	Отмена звукового сигнала	Время сушки	Уровень сушки	Антисминание
Хлопок Экстра Сушка	✓	✓	✓	✓	✓	✓
Хлопок Сушка в Шкаф	✓	✓	✓	✗	✓	✓
Хлопок Сушка под утюг	✓	✓	✓	✗	✓	✓
Синтетика Сушка под утюг	✓	✓	✓	✗	✓	✓
Деликатная	✓	✓	✓	✗	✗	✓
Сушка по времени	✓	✓	✓	✓	✗	✓
Детское белье	✓	✓	✓	✗	✓	✓
Джинсы	✓	✓	✓	✗	✓	✓
Спорт	✓	✓	✓	✗	✓	✓
Смешанное белье	✓	✓	✓	✗	✓	✓
Освежение шерсти	✓	✓	✓	✗	✗	✓
Освежение	✓	✓	✓	✓	✗	✓
Экспресс 34 мин	✓	✓	✓	✗	✗	✓
Рубашки 20 мин	✓	✓	✓	✗	✗	✓

**НАЗАР АУДАРЫҢЫЗ!** Бұл бағдарламада «Деликатное белье» және «Уровень сушки» функцияларын бір уақытта таңдау мүмкін емес.

# Қызмет көрсету және күтім

## ЕСКЕРТУ

Кептіргішті тазалау үшін өнеркәсіптік химиялық заттарды пайдаланбаңыз. Өнеркәсіптік химиялық заттармен тазартылған кептіргішті пайдаланбаңыз.

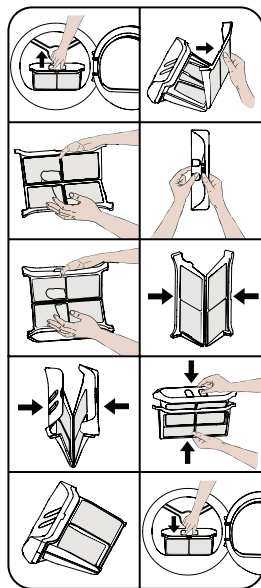
## Талшық сүзгісін тазалау

### ЕСКЕРТУ

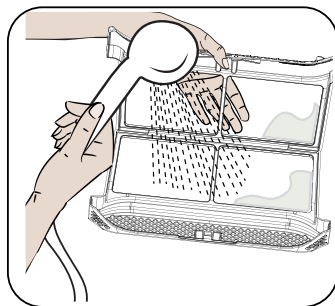
Әрбір қолданғаннан кейін түк сүзгісін тазалауды ұмытпаңыз.

### Түк сүзгісін тазалау үшін:

1. Жүк тиеу люкінің есігін ашыңыз.
2. Түк сүзгісін алып тастау үшін тартыңыз.
3. Сыртқы сүзгіні ашыңыз.
4. Сыртқы сүзгіні қолмен немесе жұмсақ шүберекпен тазалаңыз.
5. Ішкі сүзгіні ашыңыз.
6. Ішкі сүзгіні қолмен немесе жұмсақ шүберекпен тазалаңыз.
7. Сүзгілерді жауып, ілмектерді бекітіңіз.
8. Ішкі сүзгіні сыртқы сүзгіге салыңыз.
9. Түк сүзгісін қайта орнатыңыз.



Кептіргішті белгілі бір уақыт бойы пайдаланғаннан кейін сүзгінің бетін бітеп тастайтын кір қабаты табылса, бұл қабатты кетіру үшін оны жылы сумен шайыңыз. Сүзгіні орнына орнатпас бұрын оны жақсылап құрғатыңыз.



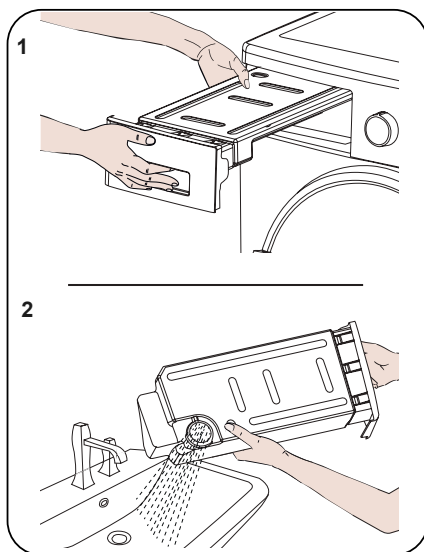
## Су багын ағызу

1. Қораптың қақпағын тартып, резервуарды абайлап алыңыз.
2. Су ыдысын төгіңіз.
3. Резервуардағы ағызу қақпағында түк жиналса, қақпақты сумен тазалаңыз.
4. Су ыдысын орнына қойыңыз.

### ЕСКЕРТУ

Бағдарлама жұмыс істеп тұрғанда су ыдысын шығармаңыз. Су ыдысындағы конденсацияланған су адам тұтынуына жарамды.

Әр қолданғаннан кейін су ыдысын төгуді ұмытпаңыз.



## Конденсаторды тазалау

### ЕСКЕРТУ

«Очистка конденсатора» ескерту хабары пайда болғаннан кейін конденсаторды тазалаңыз.

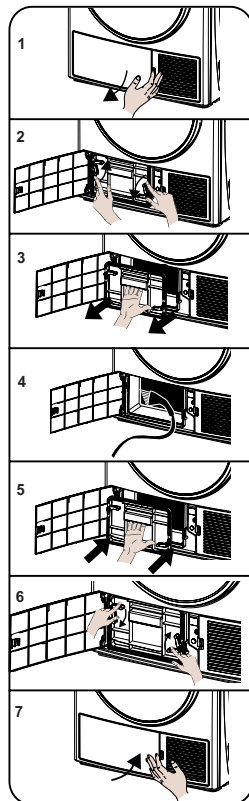
«Очистка конденсатора» ескерту шамы жанып тұрмаса да, конденсаторды әр 30 кептіру процесі немесе айына бір рет тазалаңыз.

Кептіру аяқталғаннан кейін тиеу камерасының есігін ашып, кептіргіш суығанша күтіңіз.

1. Қорғаныс тақтасын ашыңыз.
2. Конденсатор қақпағын көрсеткілермен көрсетілген бағытта бұру арқылы ашыңыз.
3. Конденсатор қақпағын алыңыз.
4. Конденсатордың алдыңғы бетін тазалаңыз.
5. Конденсатор қақпағын ауыстырыңыз.
6. Конденсатор қақпағын көрсеткілермен көрсетілген бағытта бұрау арқылы бекітіңіз.
7. Сырғымалы тақтаны орнатыңыз.

### НАЗАР АУДАРЫҢЫЗ!

Бассейннің конденсаторлары қатты, олар бетоннан жасалған, фин-платиналық ыстық және ылғалды.

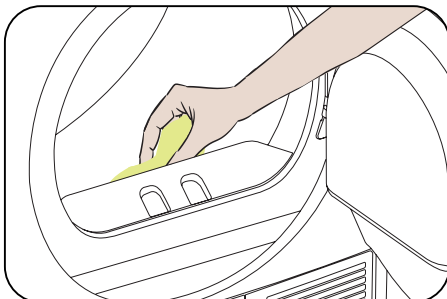


## Ылғалдылық датчигін тазалау

Құрылғының ішінде кірдің құрғақтығын бағалайтын ылғалдылық датчиктері орнатылған.

Датчиктерді тазалау үшін:

1. Құрылғының жүктеу есігін ашыңыз.
2. Кептіргіш әлі ыстық болса, температура төмендегенше күтіңіз.
3. Сірке суына малынған жұмсақ шүберекті пайдаланып сенсордың металл беттерін сүртіп, құрғатыңыз.



### ЕСКЕРТУ

Датчиктердің металл беттерін жылына 4 рет тазалау керек.

Датчиктердің металл беттерін тазалау үшін металл құралдарды пайдаланбаңыз.

### НАЗАР АУДАРЫҢЫЗ!

Өрт немесе жарылыс қаупін азайту үшін сенсорларды тазалау үшін еріткіштерді, тазартқыштарды немесе ұқсас өнімдерді пайдаланбаңыз.

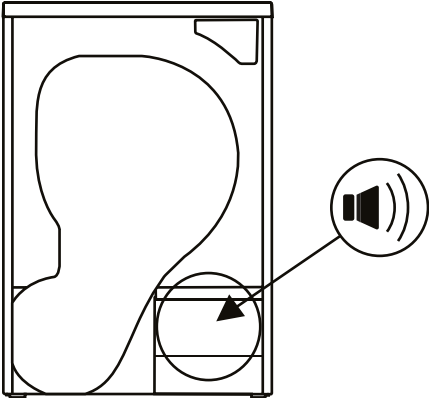
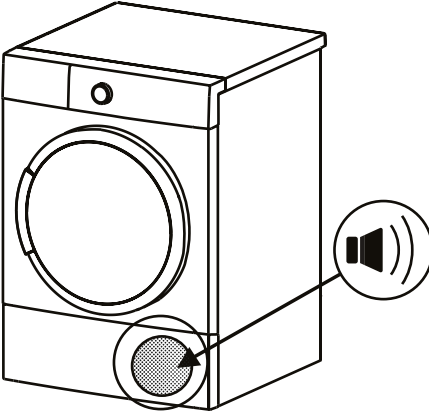
## Жүк тиеу люкінің есігінің ішін тазалау

### ЕСКЕРТУ

Әрбір кептіру процесінен кейін жүк тиеу люкінің есігінің ішін тазалауды ұмытпаңыз.

Кептіргішті жүктеу есігін ашып, барлық ішкі беттерді және есік тығыздағышын жұмсақ, дымқыл шүберекпен тазалаңыз.




Дыбыс көзі	Анықтама
	<p data-bbox="703 140 880 164"><b>Сорғы дыбысы</b></p> <p data-bbox="566 288 1020 432">Сорғы машина жұмыс істей бастағанда және жұмыс кезінде белгілі бір аралықтарда іске қосылады. Бұл процесс кезінде сіз сорғы мен судың дыбысын естисіз — бұл қалыпты жағдай.</p>
	<p data-bbox="669 555 916 579"><b>Компрессор дыбысы</b></p> <p data-bbox="566 738 1020 823">Машина жұмыс істеп тұрғанда, кейде компрессордан металл дыбысын естисіз — бұл қалыпты жағдай.</p>



## Техникалық сипаттамалары

Үлгісі	DM-F7DVL/WB
Сауда белгісі	DEXP
Қуат параметрлері	220–240 В, 50 Гц
Салынған кірдің максималды салмағы	7 кг
Қуатты тұтыну	1000 Вт
Бір циклдегі тұтынылатын электр энергиясы	2,16 кВт·сағ
Барабан көлемі	90 л
Кептіру түрі	Конденсация
Дисплей	Бар
Басқару түрі	Айналмалы механизм, батырмалар
Барабан айналуының өзгермелі бағыты	Бар
Ұсақ бөлшектер сүзгісі	Бар
Кешіктірілген бастау	Бар
Кейінге қалдыру ұзақтығы	1–23 сағ
Кептіруден кейін қыртысқа қарсы	Бар
Бағдарламалар саны	15
Ақаулық индикаторы	Бар
Толық резервуар индикаторы	Бар
Толық сүзгі индикаторы	Бар
Балалар құлпы	Бар
Энергетикалық класс	A+
Тұрғын үй материалы	Металл
Барабан материалы	Синк болат
Люктің ашылу бұрышы	180 градус
Өлшемдері (ені × тереңдік × биіктік)	596 × 525 × 845 мм
Құрылғының салмағы	40,4 кг
Электрлік қорғаныс класы	I
Қуат сымын бекіту түрі	Y
Қорғау дәрежесі	IPX4


# Энергия тиімділігі туралы ақпарат



ЭНЕРГЕТИЧЕСКАЯ  
ЭФФЕКТИВНОСТЬ  
ЭНЕРГЕТИКАЛЫҚ ТИІМДІЛІК



## DEXP DM-F7DVL/WB

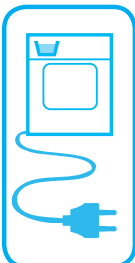


A+++  
A++  
A+  
A  
B  
C  
D


**A+**

Энергопотребление /  
Қуатты тұтыну


**276**  
кВт·ч/год\*




**188**  
мин/цикл



**7,0**  
кг



**65**  
дБА



ABCDEF G

\* кВт·сағ/жыл


## Ықтимал проблемалар және олардың шешімі

ПРОБЛЕМА	СЕБЕП	ШЕШІМ
Кептіру процесі ұзақ уақыт алады	Түк сүзгісінің беті бітеліп қалған	Сүзгіні жылы сумен шайыңыз
	Радиатор бітеліп қалды	Радиаторды тазалаңыз
	Алдыңғы желдету торлары жабық	Температураның шамадан тыс көтерілуін болдырмау үшін есіктерді/терезелерді ашыңыз
	Ылғалдылық сенсорында әк шөгінділері	Ылғалдылық датчигін тазалаңыз
	Кептіргішке кір көп салынған	Кептіргішті шамадан тыс жүктемеңіз
	Кір жеткілікті түрде иірілмеген	Кір жуғыш машинада жоғарырақ сығу жылдамдығын таңдаңыз
Кептіруден кейін кір дымқыл болады	Кептіру соңында ыстық шығатын кір әдетте ылғалдандырғыш болып көрінеді	
	Қолданылған бағдарлама кірдің бұл түріне жарамайды	Кір жапсырмаларын оқыңыз, кірдің осы түріне сәйкес бағдарламаны таңдаңыз және қосымша уақыт бағдарламасын пайдаланыңыз.
	Түк сүзгісінің беті бітеліп қалған	Сүзгіні жылы сумен шайыңыз
	Радиатор бітеліп қалды	Радиаторды тазалаңыз
	Кептіргішке кір көп салынған	Кептіргішті шамадан тыс жүктемеңіз
	Кір жеткілікті түрде иірілмеген	Кір жуғыш машинада жоғарырақ сығу жылдамдығын таңдаңыз
Кептіргішті ашу мүмкін емес немесе бағдарлама басталмайды. Реттеуден кейін кептіргіш қосылмайды	Кептіргіш электр желісіне қосылмаған	Ашаның розеткаға қосылғанына көз жеткізіңіз
	Жүктеу есігі ашық	Жүктеу есігінің дұрыс жабылғанына көз жеткізіңіз
	Бағдарлама орнатылмаған немесе «Пуск/Пауза» батырмасы басылмаған	Бағдарламаның орнатылғанын және кептіргіштің күту режимінде емес екенін тексеріңіз (үзіліс)
	Балалар құлпы қосылды	Балалардан қорғау мүмкіндігін өшіріңіз

<b>ПРОБЛЕМА</b>	<b>СЕБЕП</b>	<b>ШЕШІМ</b>
Бағдарлама белгісіз себептермен үзілді	Жүктеу есігі дұрыс жабылмаған	Жүктеу есігінің дұрыс жабылғанына көз жеткізіңіз
	Қуат кернеуі жоқ	Бағдарламаны бастау үшін Бастау/Үзіліс батырмасын басыңыз
	Су ыдысы толы	Су ыдысын босатыңыз
Киім жиырылған, күңгірттенген немесе зақымдалған	Қолданылған бағдарлама кірдің бұл түріне жарамайды	Кірдің жапсырмаларын оқыңыз, кірдің осы түріне сәйкес бағдарламаны таңдаңыз
Жүк тиеу люкінің есігінен су ағып жатыр	Жүк тиеу люкінің есігінің және оның тығыздағышының ішкі беттерінде талшық жиналды.	Жүк люк есігінің ішкі жағын және оның тығыздағышын тазалаңыз
Жүк тиеу люкінің есігі өздігінен ашылады	Жүктеу есігі дұрыс жабылмаған	Жүктеу люкінің есігін сырт еткенше басыңыз
Су ыдысының ескерту шамы қосулы немесе жыпылықтайды	Су ыдысы толы	Су ыдысын босатыңыз
	Су төгетін түтік майысқан	Егер құрылғы су төгетін түтікке тікелей қосылса, су төгетін түтікшені тексеріңіз
Индикатор жанып, радиаторды тазалау керек екенін ескертеді	Радиатор бітеліп қалды	Радиаторды тазалаңыз
Сүзгіні тазалау қажет екенін ескертетін индикатор жанады	Түк сүзгісін тазалау керек	Сүзгіні тазалаңыз
	Сүзгі орны талшықпен бітеліп қалған	Сүзгі орындығын тазалаңыз
	Түк сүзгісінің беті лас	Сүзгіні жылы сумен шайыңыз
Индикатор жыпылықтап, сүзгі мен радиаторды тазалау қажет екенін ескертеді	Сүзгі орны талшықпен бітеліп қалған	Сүзгі орындығын тазалаңыз
	Түк сүзгісінің беті лас	Сүзгіні жылы сумен шайыңыз
	Радиатор бітеліп қалды	Радиаторды тазалаңыз
Бағдарламаны іске қосу мүмкін емес, сүзгі ескерту диоды жыпылықтайды	Сүзгіні орнату мүмкін емес	Сүзгіні ауыстырыңыз
	Сүзгі орнатылған болса да, сүзгі ескерту шамы жыпылықтайды	Техникалық қызметке қоңырау шалыңыз

## Автоматты ақаулар туралы хабарламалар

Сіздің кептіргішіңіз кіріктірілген ақауларды анықтау жүйесімен жабдықталған. Ақаулық анықталған кезде индикатор шамдарының белгілі бір комбинациясы жыпылықтайды. Ең жиі кездесетін ақаулық кодтары төменде көрсетілген.

Қате коды	Шешім
E03 / 	Су ыдысын босатыңыз, егер мәселе шешілмесе, жақын жердегі уәкілетті қызмет көрсету орталығына хабарласыңыз
E04	Жақын жердегі уәкілетті қызмет көрсету орталығына хабарласыңыз
E05	Жақын жердегі уәкілетті қызмет көрсету орталығына хабарласыңыз
E06	Жақын жердегі уәкілетті қызмет көрсету орталығына хабарласыңыз
E07	Жақын жердегі уәкілетті қызмет көрсету орталығына хабарласыңыз
E08	Желіде кернеудің ауытқуы болуы мүмкін. Кернеу жұмыс режиміне сәйкес келгенше күтіңіз

## Монтаждау, сақтау, тасымалдау (тасу), өткізу және кәдеге жарату ережелері мен шарттары

- Құрылғы қандай да болмасын монтаждауды немесе бекітуді талап етпейді.
- Құрылғыны қаптамада, өндірушінің және тұтынушының жылытылатын үй-жайларында ауаның 5 және 40 °С аралығындағы температурада және ауаның 80%-дан аспайтын салыстырмалы ылғалдылығында сақтау керек. Үй-жайда жемірілуді тудыратын жегі қоспалар (қышқылдардың, сілтілердің булары) болмауы тиіс.
- Құрылғының дұрыс тасымалдануын қамтамасыз ету үшін, келесі талаптарды орындау қажет:
  - егер бар болса, құрылғының барлық ішкі жабдықтарын алып шығып, бөлек қаптаңыз;
  - жұмыс қабілеттігін және сыртқы түрін сақтау үшін, құрылғының дұрыс қапталғанына көз жеткізіңіз (ірі габаритті техниканы, қауіпті жерлерінде қатпаршақты картоннан төсемі бар, полиэтилен немесе көпіршікті үлдірмен орау қажет);
  - көлік құралында қозғалу мүмкіндігін болдырмау үшін, құрылғыны белдіктермен мықтылап бекітіңіз;
  - сыртқы ортаның әсерін толығымен жою үшін тек жабық көлікті пайдаланыңыз;
  - тиеу-түсіру жұмыстарын орындау кезінде, қаптамамен өте сақ болуды қамтамасыз етіңіз.
- Құрылғы ұқыпты өңдеуді талап етеді, оны шаң, кір, соққы, ылғал, от және т.б. әсерінен қорғаңыз.
- Құрылғыны сату жергілікті заңнамасына сәйкес жүргізілуі керек.
- Бұйымның қызмет ету мерзімі аяқталғаннан кейін оны қарапайым тұрмыстық қоқыспен бірге тастауға болмайды. Оның орнына, ол федералды немесе жергілікті заңнамаға сәйкес қайта өңдеу және қайта өңдеу үшін электрлік және электронды жабдықты тиісті қабылдау бекетіне қайта өңдеуге жіберіледі. Осы бұйымды дұрыс жоюды қамтамасыз ете отырып, сіз табиғи ресурстарды үнемдеуге және қоршаған ортаға және адамдардың денсаулығына зиян келтірмеуге көмектесесіз. Бұл бұйымды қабылдау және жою бекеттері туралы қосымша ақпаратты жергілікті муниципалды органдардан немесе тұрмыстық қалдықтарды шығаратын кәсіпорыннан алуға болады.
- Құрылғының ақаулығы анықталған жағдайда, тез арада авторландырылған сервистік орталыққа хабарласу немесе құрылғыны кәдеге жарату керек.

## Қосымша ақпарат

**Өндіруші:** Вестель Бейаз Эсйа Санайи Ве Тиджарет А.Ш.  
Органайз Санайи Болгеси, 45030 Маниса, Түркия.

Түркияда жасалған.

**Импортер / юр. лицо, принимающее претензии в Республике Казахстан:**  
ТОО «ДНС КАЗАХСТАН», г. Астана, р-н Сарыарқа, пр-т Сарыарқа, зд. 12, Республика Казахстан.

**Импорттаушы / Қазақстан Республикасында талаптар қабылдайтын заңды тұлға:** «DNS QAZAQSTAN (ДНС КАЗАХСТАН)» ЖШС, Астана қ-ы, Сарыарқа ауданы, Сарыарқа д-лы, 12 ғ-т, Қазақстан Республикасы.

**Адрес электронной почты / электронды пошта мекен-жайы:** info@dns-shop.kz

**Тауар КО ТР (ЕАЭО) талаптарына сәйкес келеді.**

Өнімнің сыртқы түрі мен техникалық сипаттамалары ескертусіз өзгертілуі мүмкін. Құрылғының нақты интерфейсі осы нұсқаулықта көрсетілгеннен өзгеше болуы мүмкін.

Интернеттегі мекен-жайы: [www.dexr.club](http://www.dexr.club)



Өндіріс күні пайдаланушы нұсқаулығының орыс тіліндегі нұсқасында көрсетілген. V.4





# Кепілдік талоны

SN/IMEI: \_\_\_\_\_

Кепілдікке қойылған күні: \_\_\_\_\_

Өндіруші бүкіл кепілдік мерзімі ішінде құрылғының үздіксіз жұмыс істеуіне, сондай-ақ материалдар мен жинақтарда ақаулардың болмауына кепілдік береді. Кепілдік кезеңі бұйымды сатып алған сәттен басталады және тек қана жаңа өнімдерге қолданылады.

Кепілдік қызмет көрсетуге пайдаланушы нұсқаулығына сәйкес бұйымды пайдалану шартымен кепілдік мерзімі ішінде тұтынушының кесірінен істен шықпаған элементтерді тегін жөндеу немесе ауыстыру кіреді. Элементтерді жөндеу немесе ауыстыру уәкілетті сервистік орталықтардың аумағында жүргізіледі.

Кепілдік мерзімі: 24 ай.

Пайдалану мерзімі: 120 ай.

Сервистік орталықтардың өзекті тізімі келесі мекенжай бойынша:

<https://www.dns-shop.kz/service-center/>

**Кепілдік міндеттемелер және тегін сервистік қызмет көрсету, егер оларды ауыстыру бұйымды бөлшектеуге байланысты болмаса, тауардың жиынтықтылығына кіретін, төменде аталған керек-жарақтарға қолданылмайды:**

- ҚБП (Қашықтан басқару пультіне) арналған қуат элементтері (батареялар).
- Жалғағыш кәбілдер, антенналар және оларға арналған жалғастырғыш тетіктер, құлаққаптар, микрофондар, «HANDS-FREE» құрылғылары; жиынтықта жеткізілетін әртүрлі типтегі ақпарат тасымалдағыштар, бағдарламалық құрал (БҚ) және драйверлер (бұйымның қатты магниттік дискілердегі жинақтағышқа алдын ала орнатылған БҚ-ны қоса алғанда, бірақ онымен шектелмей), сыртқы енгізу-шығару құрылғылары және манипуляторлар.
- Қаптар, сөмкелер, белдіктер, тасымалдауға арналған баулар, монтаждық керек-жарақтар, құрал-саймандар, бұйымға қоса берілетін құжаттама.
- Табиғи тозуға ұшырайтын шығын материалдары мен бөлшектер.



## Өндіруші келесі жағдайларда кепілдік міндеттемелерге ие болмайды:

- Кепілдік мерзімі аяқталды.
- Егер жеке (тұрмыстық, отбасылық) қажеттіліктерге арналған бұйым кәсіпкерлік қызметті жүзеге асыру үшін, сондай-ақ оның тікелей міндетіне сәйкес келмейтін басқа мақсаттарда пайдаланылған болса.
- Өндіруші бұйымды пайдалану кезінде пайдаланушы нұсқаулығының талаптарын бұзу, бұйымды орнату және оған қызмет көрсету жөніндегі ұсынымдарды, қосу ережелерін (бұйымның өзіне де, онымен байланысты бұйымдарға да сәйкес келмейтін желілік кернеудің әсері нәтижесінде туындаған қысқа тұйықталулар), бұйымды сақтау және тасымалдау кезінде өнім иесі және/немесе үшінші тұлғалар шектен тыс материалдық, моральдық және өзге де зиян үшін жауапты болмайды.
- Механикалық зақымданудың барлық жағдайлары: өнімді пайдалану кезінде алынған сызаттар, жарықтар, деформациялар, соққы іздері, майысулар, кептелістер және т.б.
- Түрлендірулерді, рұқсат етілмеген жөнделулерді осындай жұмыстарды жүргізуге уәкілетті емес адамдар жүргізген жағдайлар. Егер ақаулық конструкцияны немесе бұйымның схемасын өзгерту, Өндіруші қарастырмаған сыртқы құрылғыларды қосу, Қазақстан Республикасының заңнамасына сай сәйкестік сертификаты жоқ құрылғыны пайдалану салдарынан туындаған болса.
- Егер бұйымның ақауы еңсерілмейтін күштің әсерінен (табиғи элементтер, өрт, су тасқыны, жер сілкінісі, тұрмыстық факторлар және Өндірушіге тәуелді емес басқа жағдайлар) немесе Өндіруші болжай алмаған үшінші тұлғалардың әрекеттерінен туындаса. Бұйымның толық немесе ішінара істен шығуына алып келген бұйымның ішіне бөгде заттардың, өзге денелердің, заттектердің, сұйықтықтардың, жәндіктердің немесе жануарлардың түсуінен, агрессивті ортаның әсерінен, жоғары ылғалдылықтан, жоғары температуралардан туындаған ақау.
- Бұйымды сәйкестендіру (сериялық нөмірі) жоқ немесе сәйкес келмейді. Егер зақымданулар (кемшіліктер) зиянды бағдарламалық қамтаманың; БҚ ұсынушысының осы қызметті ұсынбауына байланысты мүмкіндігінсіз бұйымның бағдарламалық ресурстарына қолжетімділіктің болмауына әкеп соққан құпиясөздерді (кодтарды) оларды жинау/қалпына келтіру мүмкіндігінсіз орнату, ауыстыру немесе жою әсерінен туындаса.
- Егер жұмыстың ақаулықтары қуат беруші, кәбілдік, телекоммуникациялық желілердің, радиосигнал қуатының стандарттарға немесе техникалық регламенттеріне сәйкес келмеуінен, оның ішінде бедер ерекшеліктерінен және басқа да осыған ұқсас сыртқы факторлардан, бұйымның желі әрекет ететін шекарада немесе аймақтан тыс жерде пайдаланылуынан туындаған болса.
- Егер зақымданулар стандартты емес (түпнұсқалық емес) және/немесе сапасыз (зақымданған) шығыс материалдарын, керек-жарақтарды, қосалқы бөлшектерді, қуат беру элементтерін, әртүрлі үлгідегі ақпарат тасымалдағыштарды (CD, DVD дискілерді, жад карталарын, SIM карталарын, картридждерді қоса алғанда) пайдаланудан туындаса.
- Егер кемшіліктер үйлесімсіз контентті (әуендерді, графиканы, бейне және басқа файлдарды, Java қосымшаларын және оларға ұқсас бағдарламаларды) алуға, орнатуға және пайдалануға байланысты туындаған болса.
- Осы бұйыммен жанасып жұмыс істейтін басқа жабдыққа келтірілген залалға.





