

Руководство по эксплуатации

Сушильная машина
DM-F9KHDMA/GW

DEXP

Содержание

Назначение устройства	4
Меры предосторожности	4
Схема устройства	7
Аксессуары	7
Установка	8
Регулировка ножек	8
Эксплуатация	10
Начало сушки	10
Подготовка к сушке	10
Информация о весе сухого белья	11
Символы на ярлыках одежды	11
После окончания процесса сушки	12
Панель управления	12
Индикаторы	13
Работа с устройством	14
Выбор программы	14
Дополнительные программы и функции	14
Окончание программы	16
Таблица режимов сушки	17
Чистка ворсового фильтра	18
Слив воды из отсека для сбора воды	18
Уход и обслуживание	18
Чистка теплообменника	19
Чистка нижнего фильтра	19
Чистка барабана и уплотнения у отсека дверцы	20
Возможные проблемы и их решение	21
Коды ошибок	23
Технические характеристики	24
Информация об энергоэффективности	25
Правила и условия монтажа, хранения, перевозки (транспортировки), реализации и утилизации	26
Дополнительная информация	27
Гарантийный талон	29

Уважаемый покупатель!

Благодарим Вас за выбор нашей продукции.

Мы рады предложить Вам изделия и устройства, разработанные и изготовленные в соответствии с высокими требованиями к качеству, функциональности и дизайну. Перед началом эксплуатации внимательно прочитайте данное руководство, в котором содержится важная информация, касающаяся Вашей безопасности, а также рекомендации по правильному использованию продукта и уходу за ним. Позаботьтесь о сохранности настоящего Руководства и используйте его в качестве справочного материала при дальнейшей эксплуатации изделия.

Назначение устройства

Сушильная машина предназначена для использования в домашнем хозяйстве для сушки текстильных изделий и верхней одежды, пригодных для машинной сушки.

Меры предосторожности

- Сушильная машина предназначена для использования только внутри помещения.
- Данное устройство не может использоваться детьми до 8 лет, лицами с ограниченными физическими, сенсорными или умственными способностями и с недостаточным опытом или знаниями, кроме случаев, если они находятся под присмотром лица, отвечающего за их безопасность, или получили соответствующие инструкции, позволяющие им безопасно эксплуатировать электроприбор и дающие им представление об опасности, сопряженной с его эксплуатацией.
- Сушильная машина не может использоваться для белья, для стирки которого были использованы химические вещества промышленного назначения.
- Не сушите в машине грязное белье.
- Никогда не сушите в машине белье, которое очищалось, стиралось, пропитано или запачкано горючими или легковоспламеняющимися материалами (растительное масло, ацетон, спирт, бензин, керосин, пятновыводители, скипидар, воск, краска, вещества, для удаления воска, лак для волос), если оно перед этим не было выстирано в горячей воде с надлежащим количеством стирального вещества. Недостаточное очищение текстильных изделий может привести к самовозгоранию белья, даже после завершения процесса сушки или после извлечения белья из сушильной машины.
- Не сушите в машине резиновые изделия или изделия на резиновой подошве или подкладке, подушки, набитые поролоном, латексом, пластмассовые, полиэтиленовые и бумажные изделия, шапочки для душа, водоотталкивающие изделия, многоразовые подгузники, чехлы.
- Кондиционер для белья и аналогичные средства по уходу необходимо использовать только так, как это предписано в инструкции по применению кондиционера.

- Завершающий цикл сушильной машины производится без нагрева (цикл охлаждения).
- Никогда не останавливайте сушильную машину до конца цикла сушки, если только все белье сразу же не выгружается и не развешивается для охлаждения.
- Сушильную машину нельзя устанавливать за дверь, которая может захлопнуться, за раздвижной дверью, а также за дверью, направление открывания которой противоположно направлению открывания дверцы устройства. Установку сушильной машины в помещении следует производить с учетом обязательного беспрепятственного открывания дверцы.
- Во время использования или обслуживания устройства ни в коем случае не переворачивайте его.
- Не допускайте подвода к сушильной машине воздуха, пропитанного парами горючих и легковоспламеняющихся веществ. Опасность возгорания!
- Перед тем как закладывать белье в сушильную машину освободите карманы одежды от посторонних предметов (например, зажигалок, спичек).
- Не устанавливайте сушильную машину на ковровин, если высота ворса препятствует циркуляции воздуха под основанием машины.
- Во избежание опасных ситуаций поврежденный шнур питания подлежит замене производителем, его представителем по сервисному техническому обслуживанию или иным специалистом соответствующей квалификации.
- Дети до трех лет могут находиться рядом с сушильной машиной только под надзором взрослых.
- Подключайте устройство к источнику питания только после полного завершения установки.
- Перед чисткой или техническим обслуживанием необходимо отключить сушильную машину от сети питания.
- Если устройство долго не используется, отключите его от сети электропитания.
- Не прислоняйтесь к дверце устройства. Стекло дверца может сильно нагреваться во время работы. Не допускайте непосредственного контакта детей и домашних животных с устройством во время работы.
- Обратите внимание, что напряжение и частота электрической сети должны соответствовать характеристикам устройства.
- Не подключайте устройство к электрической сети с меньшим напряжением, чем указано в характеристиках устройства.
- Не прикасайтесь к вилке кабеля питания мокрыми руками.
- В целях Вашей безопасности, разъем кабеля питания должен подключаться к двухполюсной розетке с заземляющим контактом. Внимательно проверьте и убедитесь в наличии правильного и надежного заземления Вашей розетки сети питания.
- Данная сушильная машина предназначена только для бытового использования.
- Обеспечьте соответствующую защиту шнура питания. Шнур питания должен быть хорошо зафиксирован таким образом, чтобы не задевать людей и другие предметы, и не подвергаться повреждениям. Особое внимание должно быть уделено сети питания. Вилка должна легко вставляться в розетку. Также особое внимание должно уделяться месту расположения розетки и удобству доступа к ней.

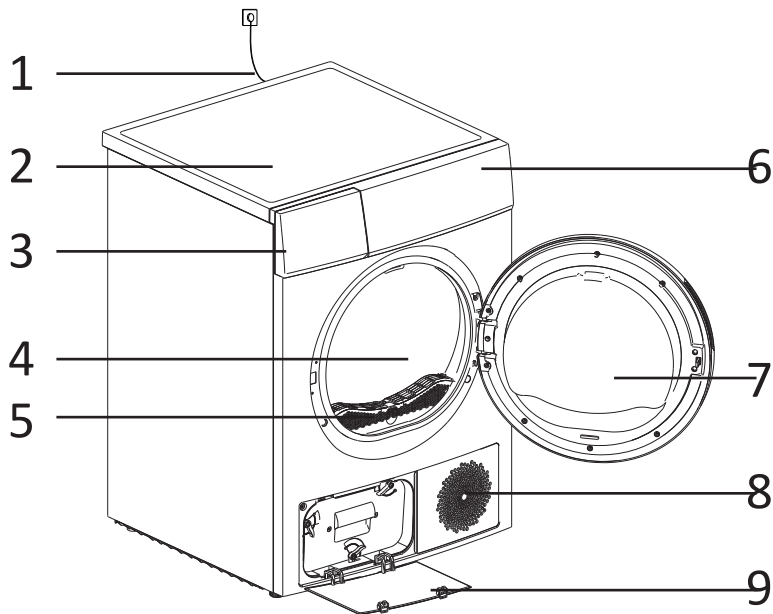
- Не допускайте перегрузки розетки, и не удлинняйте кабель. Удлинение провода может вызвать пожар или удар электрическим током. Не тяните за шнур питания мокрыми руками.
- Устанавливайте и храните сушильную машину в помещении, где она не будет подвергаться воздействию минусовых температур, воды или других погодных условий, которые могут вызвать серьезное повреждение и аннулировать действие гарантии.
- Вокруг сушильной машины должна быть обеспечена надлежащая вентиляция. Следите за тем, что в области вентиляционного отверстия не было скоплений пуха, пыли и грязи. Из-за засоренного отверстия будет снижена сила воздушного потока.
- Перед использованием сушильной машины убедитесь в том, что поблизости нет легковоспламеняющихся средств и спреев. В случае случайной утечки такого средства ни в коем случае не трогайте розетку, остановите работу машины, нажав на кнопку «пауза».
- Не используйте сушильную машину, если она повреждена, работает с перебоями, частично разобрана, в ней неисправны или отсутствуют какие-либо детали, включая поврежденный шнур и розетку питания.
- Данное устройство не предназначено для использования в коммерческих целях.
- Будьте осторожны при перемещении устройства. Не перемещайте устройство за открытую дверцу или выступающие части.

ВНИМАНИЕ!

После каждого или нескольких циклов работы сушильной машины необходимо чистить фильтр.

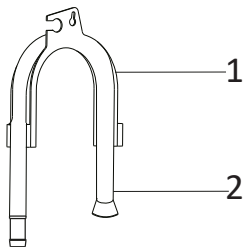
Перед тем как закладывать белье в сушильную машину тщательно отжимайте его в стиральной машине. Таким образом, Вы сможете уменьшить время, необходимое для сушки, а значит и потребление электроэнергии.

Схема устройства



1. Кабель питания.
2. Верхняя крышка.
3. Отсек для сбора воды.
4. Барабан.
5. Фильтр.
6. Панель управления.
7. Дверца.
8. Воздухозаборник.
9. Крышка отсека с нижним фильтром.

Аксессуары



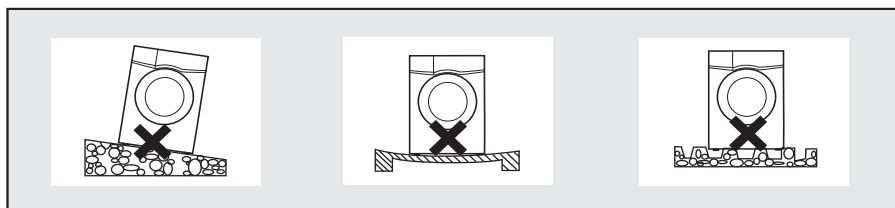
- Держатель сливного шланга (1).
- Сливной шланг (2).
- Корзина для сушки.
- Руководство по эксплуатации.

Внимание!

У данной модели отсутствуют транспортировочные болты.

Установка

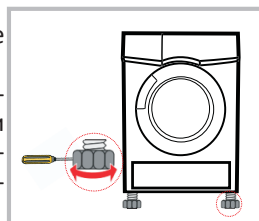
1. Рекомендуется устанавливать сушильную машину рядом со стиральной машиной для Вашего удобства.
2. Сушильная машина должна быть установлена в чистом месте, где грязь не накапливается. Воздух должен свободно циркулировать по всему устройству. Не закрывайте передний воздухозаборник или решетки воздухозаборника в задней части машины.
3. Чтобы свести к минимуму вибрацию и шум при использовании устройства, его следует размещать на твердой и ровной поверхности.
4. Не снимайте ножки сушильной машины. Не устанавливайте устройство на ковровое покрытие и другие типы пола, которые могут препятствовать свободной циркуляции воздуха под днищем устройства.



Регулировка ножек

Для выравнивания сушильной машины отрегулируйте ножки руками или гаечным ключом.

После установки сушильной машины нажмите последовательно на каждый из четырех углов ее корпуса. Если при нажатии обнаруживается, что устройство стоит нестабильно, нужно провести повторную регулировку соответствующей ножки.



Подключение сливного шланга

Внимание: установка сливного шланга не является обязательной. В конструкции модели предусмотрен отсек для сбора воды.

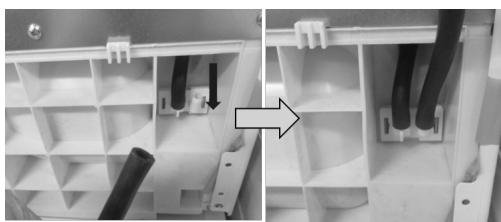
1. Достаньте сливной шланг из барабана сушильной машины и снимите с него упаковку.
2. Удалите плоскогубцами или срежьте прозрачный пластиковый коннектор на конце шланга.



1. Потяните за трубку слива, расположенную в задней части сушильной машины, чтобы отсоединить ее. Затем зафиксируйте ее на креплении слева.



2. Возьмите сливной шланг и присоедините один его конец на место трубки.



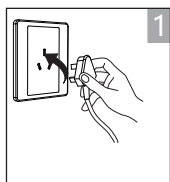
3. Другой конец шланга выведете в канализационное отверстие или раковину, используя U-образный держатель как показано ниже.



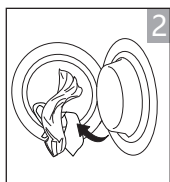
Внимание: Сливной шланг не следует располагать выше 120 см по высоте, и его конец не должен быть погружен в воду.

Эксплуатация

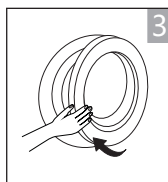
Начало сушки



Подключите к источнику питания



Загрузите белье



Закройте дверь



Включите устройство



Выберите программу



Выберите функцию (если необходимо)



Нажмите кнопку «Старт»

Подготовка к сушке

Внимание:

- Перед первым использованием очистите барабан с помощью мягкой ткани.
 - Загрузите чистое белье в барабан.
 - Подключите шнур питания к электросети и нажмите кнопку «Вкл./Выкл.».
 - Выберите программу «Освежить», нажмите кнопку «Старт/Пауза».
 - По окончании программы выполните чистку фильтра (см. разделы «Чистка ворсового фильтра» и «Чистка нижнего фильтра»).
- Во время сушки устройство может издавать шум, вызванный работой компрессора. Это нормальное явление.

1. Перед тем как закладывать белье в сушильную машину тщательно отжимайте его в стиральной машине. Таким образом, Вы сможете уменьшить время, необходимое для сушки, а значит, потребление электроэнергии.
2. Для получения желаемого результата сортируйте белье согласно типу ткани и программе сушки.
3. Перед тем как загружать белье в сушильную машину застегните молнии, защелки, кнопки, застегните пуговицы, и т.д.
4. Не пересушивайте белье, так как это может привести к появлению складок на ткани.
5. Не сушите в машине резиновые изделия и изделия из прочих эластичных материалов.


6. Открывайте дверь сушильной машины только после того, как цикл ее работы полностью завершен. Если открыть дверь до завершения работы, можно получить термический ожог от горячего пара или от самой машины, которая нагревается при работе.
7. Очищайте фильтр и опустошайте контейнер для воды после каждого цикла, чтобы это не влияло на длительность цикла и расход электроэнергии.
8. Не загружайте в сушильную машину белье, которое подвергалось химической чистке.

Информация о весе сухого белья

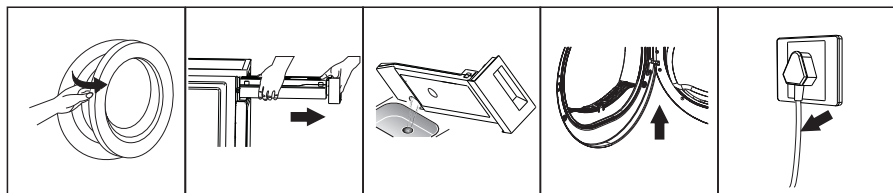
- Не загружайте в сушильную машину слишком много белья.
- Не загружайте в машину мокрое белье, с которого капает вода. Это может привести к повреждению или даже возгоранию сушильной машины.
- Не загружайте в машину шелковые или шерстяные изделия.
- Перед тем как загружать белье в машину обратите внимание на символы на ярлыках.

 Смешанные ткани (около 800 г)	 Кофта (около 800 г хлопка)	 Джинсы (около 800 г)	 Полотенца (около 900 г хлопка)
 Односпальное постельное бельё (около 600 г хлопка)	 Рабочая одежда (около 1120 г хлопка)	 Ночная рубашка (около 200 г)	 Рубашка с длинным рукавом (около 300 г хлопка)
 Рубашка с коротким рукавом (около 180 г хлопка)	 Нижнее бельё (около 70 г хлопка)	 Носки (около 50 г)	

Символы на ярлыках одежды

 Сушка	 Сушка и отжим	 Сушка и отжим запрещены	 Сушка запрещена
 Вертикальная сушка	 Сушка без отжима	 Горизонтальная сушка	 Сушка в тени
 Химическая чистка	 Химчистка запрещена	 Химчистка с растворителем любого типа	 Химчистка с использованием углеводов

После окончания процесса сушки



Откройте дверь и достаньте белье

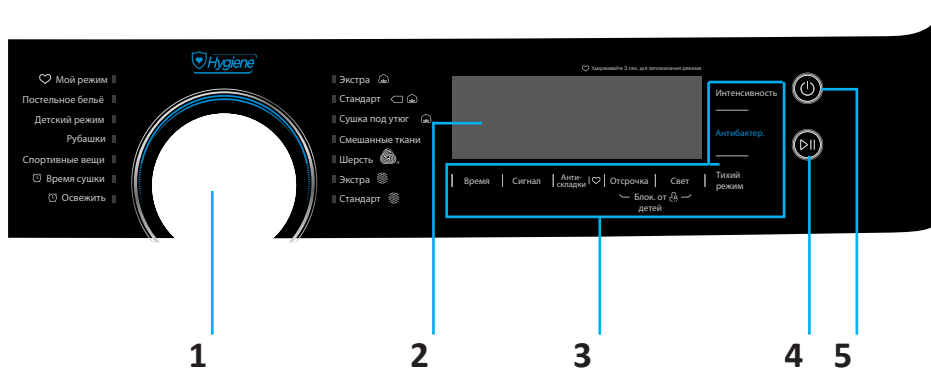
Достаньте контейнер для сбора воды

Вылейте скопившуюся воду

Очистите фильтр

Отключите устройство от электросети

Панель управления



1. Поворотный регулятор выбора программ.
2. Дисплей.
3. Кнопки дополнительных функций.
4. Кнопка «Старт/Пауза».
5. Кнопка «Вкл./Выкл.».



Сушка в данной сушильной машине шерстяных изделий, пригодных для машинной сушки, одобрена компанией The Woolmark Company при соблюдении рекомендаций по уходу, указанных на этикетке изделия, а также рекомендаций производителя сушильной машины.

Кнопка «Вкл./Выкл.»

Используется для включения/выключения устройства.







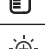
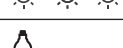





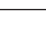
Кнопка «Старт/Пауза»

Используется для запуска/приостановления программы сушки.

Кнопки дополнительных функций

Используются для включения дополнительных функций сушки.

Индикаторы

	Хлопок
	Синтетика
	Блокировка от детей
	Время/код ошибки
	Статус цикла сушки
	Предупреждение об очистке фильтра
	Предупреждение об очистке отсека для воды
	Интенсивность сушки
	Подсветка
	Индикатор звукового сигнала
	Индикатор режима «Мой режим»
	Индикатор режима «Тихий»
	Индикатор режима «Антибактериальный»
	Время

Работа с устройством

Выбор программы

1. Нажмите кнопку «Вкл./Выкл.» для включения устройства.
2. Используйте поворотный регулятор для выбора желаемой программы сушки.
3. Выберите дополнительную функцию при необходимости.
4. Нажмите кнопку «Старт/Пауза».
5. По окончании программы нажмите кнопку «Вкл./Выкл.» для выключения устройства.

Примечание

После запуска программы начнет вращаться барабан, на дисплее будет отображаться оставшееся время сушки.

Дополнительные программы и функции

Сигнал

Используется для включения/выключения звукового сигнала об окончании работы/нажатии кнопок/неверных параметрах заданной программы (например, при смене программы во время работы устройства). По умолчанию сигнал включен. Нажмите на кнопку для отключения звукового сигнала.

Отсрочка

Используется для отсрочки начала выполнения программы до 12 часов.

1. Загрузите белье в сушильную машину и закройте дверцу.
2. Нажмите кнопку «Вкл./Выкл.» и выберите необходимую программу с помощью поворотного регулятора.
3. Нажмите кнопку «Отсрочка».
4. Нажимайте на кнопку «Отсрочка» для выбора желаемого времени.
5. Нажмите кнопку «Старт/Пауза» для начала работы. Включится таймер обратного отсчета времени.
6. Для приостановления выполнения программы нажмите кнопку «Старт/Пауза».
7. Для отмены программы отсрочки старта нажмите кнопку «Вкл./Выкл.».

Время

Используется для настройки времени выполнения цикла сушки при выборе программы «Сушка по времени» или «Освежить». Каждое нажатие увеличивает продолжительность выполнения программы на 10 минут.

Интенсивность

Используется для настройки уровня осушения. Изменение уровня интенсивности осушения возможно только до начала выполнения основной программы сушки.

1. Загрузите белье в сушильную машину и закройте дверцу.
2. Нажмите кнопку «Вкл./Выкл.» и выберите необходимую программу с помощью поворотного регулятора.
3. Нажмите кнопку «Интенсивность» для настройки уровня осушения.
4. Настройка уровня осушения не поддерживается программами «Шерсть», «Сушка по времени», «Освежить».

Тихий режим

Скорость вращения барабана уменьшится для снижения уровня шума, а время сушки увеличится.

Анти-складки

Используется для облегчения глажки вещей после сушки.

По умолчанию время выполнения операции 60 минут (может быть изменено на 30 и 90 минут). Белье можно вынимать во время программы «Анти-складки».

Все программы, кроме «Шерсть» и «Освежить», поддерживают этот режим.

Мой режим

Используется для быстрого доступа к наиболее часто используемому режиму работы.

1. Выберите необходимую программу и дополнительные функции.
2. Нажмите и держите кнопку «Анти-складки» в течение 3 секунд. Раздастся звуковой сигнал, означающий, что программа добавлена в память устройства.
3. Чтобы выбрать данную программу, поверните регулятор в положение «Мой режим».
4. Для смены настроек повторите предыдущие шаги.

Блокировка от детей

Данная функция позволяет предотвратить случайное нажатие кнопок.

1. Во время работы устройства нажмите и удерживайте кнопки «Отсрочка» и «Подсветка» в течение 3 секунд, чтобы активировать блокировку. При включении блокируются все кнопки, кроме «Вкл./Выкл.», на дисплее отображается соответствующий индикатор.
2. Для отключения блокировки повторно нажмите и держите кнопки «Отсрочка» и «Подсветка» в течение 3 секунд.

Подсветка

Включает/выключает подсветку барабана. Подсветка работает в 2 режимах:

1. Подсветка работает в течение 3 минут после нажатия на соответствующую кнопку.
2. Подсветка включается автоматически на 1 минуту при открытии двери устройства.

Антибактериальный режим

Используется для стерилизации белья во время сушки.

После выбора программы нажмите кнопку «Антибактериальная».

Нажмите кнопку еще раз, чтобы отменить программу.

Используйте данный режим с осторожностью для белья из легких, тонких или деликатных тканей.

Окончание программы

По окончании программы сушки барабан перестанет вращаться, на дисплее отобразится «0:00» и «End». Если вещи не вынуть из барабана, устройство автоматически запустит функцию «Анти-складки». После разгрузки сушильной машины выключите устройство, нажав кнопку «Вкл./Выкл.», а затем отключите его от сети.

Примечание

- При возникновении сбоев в работе или при появлении ошибок на дисплее обратитесь к разделу «Возможные проблемы и их решение».
- Во время сушки между окном и уплотнителем может накапливаться вода, это не влияет на работу устройства.

Таблица режимов сушки

Программа	Температура, °С	Время	Макс. загрузка	Описание	Отсрочка	Время
Хлопок	45–55	4:28	9.0	Сушка однослойных или многослойных изделий из хлопка для последующего хранения	Да	Нет
	40–50	2:35				
Смешанные ткани	40–50	2:10	3.5	Сушка однослойных изделий из хлопка до влажного состояния для последующей глажки	Да	Нет
	40–45	1:30				
Синтетика	40–45	1:20	3.5	Тщательная сушка плотных или многослойных синтетических тканей	Да	Нет
	40–45	1:10				
Шерсть	45–50	2:30	1.0	Сушка шерстяных изделий для придания им свежести и мягкости	Да	Нет
	40–50	2:55				
Мой режим	40–50	2:30	4.5	Сушка постельного белья, простыней и других крупных вещей	Да	Нет
	40–50	2:30				
Детский режим	40–45	1:25	1.0	Для сушки детской одежды	Да	Нет
	40–45	1:00				
Рубашки	40–45	1:55	3.0	Сушка рубашек и блузок. После сушки выньте вещи из барабана и повесьте на вешалку	Да	Нет
	40–45	1:55				
Спортивные вещи	25–35	0:10	3.0	Сушка спортивной одежды, тонких тканей из полиэстера, которые не нужно гладить	Да	Нет
	25–35	0:20				
Время	25–35	0:20	1.0	Сушка многослойных тканей (куртки, подушки, объемные вещи) теплым воздухом по времени (от 10 до 180 минут)	Да	Да
	25–35	0:20				
Освежить	25–35	0:20	1.0	Освежение вещей, длительно хранящейся в закрытом помещении, или для удаления запахов (от 20 до 150 минут)	Да	Да

Уход и обслуживание

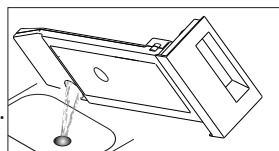
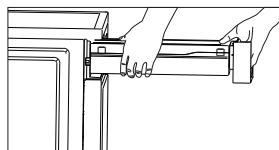
Слив воды из отсека для сбора воды

В процессе сушки влага из белья удаляется и конденсируется, и вода, которая образуется в результате этого, скапливается в водосборнике. Сливайте воду из водосборника после каждого цикла сушки.

Внимание!

Водяной конденсат не является питьевой водой!
Ни в коем случае не снимайте водосборник во время выполнения программы!
Не используйте устройство без отсека для воды.

Если отсек для воды будет полностью заполнен, устройство остановится в процессе следующих циклов сушки, на панели управления загорится предупреждающий индикатор «E». В этом случае после опустошения бака с конденсатом нажмите кнопку «Старт/Пауза» для возобновления программы.



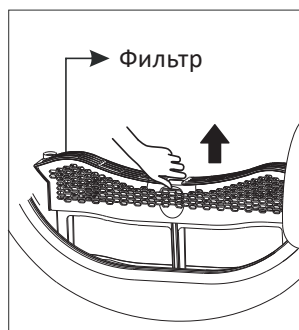
Чтобы опустошить отсек для сбора воды:

1. Откройте ящик и аккуратно извлеките отсек для воды.
2. Слейте воду из отсека.
3. Если в воронке имеется слой ворса, промойте ее под проточной водой.
4. Установите отсек на место.

Чистка ворсового фильтра

Очищайте фильтр после каждого цикла:

1. Перед очисткой отключите устройство от электросети. Откройте дверцу.
2. Достаньте фильтр, потянув вверх.
3. Очистите фильтр от ворса, промойте его водой.
4. Установите фильтр на место. Если фильтр очищался влажной салфеткой или водой, установите его на место после полного высыхания.

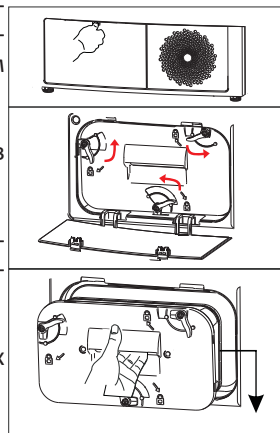


Примечание

- Скопление ворса на фильтре затрудняет циркуляцию воздуха, что может повлиять на длительность цикла и расход электроэнергии. Очищайте фильтр после каждого цикла.
- Не используйте устройство без фильтра.
- Устанавливайте фильтр в правильном направлении.

Чистка нижнего фильтра

1. Перед очисткой отключите устройство от электросети и дайте ему остыть. В отсеке может скапливаться конденсат, будьте осторожны перед открытием отсека.
2. Откройте крышку отсека с фильтром.
3. Отоприте 3 рычажка и извлеките фильтр, потянув за ручку.
4. Извлеките фильтр.
5. Очистите фильтр. Если на нем много ворса, промойте его под проточной водой. Тщательно высушите фильтр перед установкой.
6. Очистите резиновые уплотнители на фильтре и ручке.
7. Установите фильтр на место. Закройте 3 стопорных рычажка и убедитесь, что они надежно закрыты.
8. Закройте крышку отсека до щелчка.



Примечание

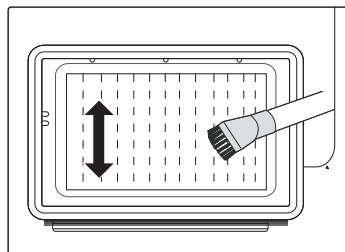
- Скопление ворса на фильтре затрудняет циркуляцию воздуха, что может повлиять на длительность цикла и расход электроэнергии. Очищайте фильтр каждые 5 циклов.
- Не используйте устройство без фильтра.
- Не используйте твердые и острые предметы для очистки.

Чистка теплообменника

Внимание!

Не дотрагивайтесь до теплообменника руками во избежание получения травмы.

- Очищайте теплообменник каждые 3 месяца с помощью пылесоса с насадкой для удаления пыли.
- Не прилагайте чрезмерных усилий при чистке теплообменника во избежание его повреждения.

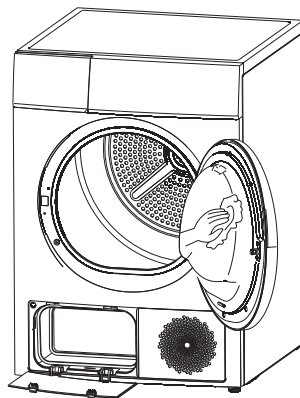


Чистка барабана и уплотнения у отсека дверцы

Внимание!

- Перед очисткой отключите устройство от электросети.
- Для чистки используйте влажную ткань, смоченную чистой водой.
- Не используйте растворители, абразивные чистящие средства, чистящие средства для стекол или универсальные средства во избежание повреждения пластиковых поверхностей и деталей устройства.
- Выполняйте чистку в перчатках.

1. Очистите дверцу с внутренней стороны и уплотнитель барабана.
2. Очистите датчик влажности, находящийся внутри барабана.
3. Извлеките все фильтры, очистите уплотнители и воздухозаборник.
4. Перед повторным использованием устройства протрите все детали сухой тканью.



Возможные проблемы и их решение


Проблема	Причина	Решение
Сушильная машина не включается	Вилка плохо вставлена в розетку	Вставьте вилку в розетку
	Устройство не включено	Включите устройство
	Дверца машины открыта	Закройте дверцу машины
	Не выбрана программа сушки	Выберите программу сушки
	Не нажата кнопка «Старт/Пауза»	Нажмите кнопку «Старт/Пауза»
Сушильная машина нагревается	Фильтр засорился	Проверьте фильтр и очистите его
	Вентиляционный выход заблокирован	Освободите вентиляционный выход
Белье недостаточно сухое или слишком долгий цикл сушки	Ворсовый фильтр и теплообменник засорены	Очистите ворсовый фильтр и теплообменник
	Водосборник заполнен	Опустошите водосборник
	Неисправность сливного шланга	Проверьте сливной шланг
	Недостаточно свободного места вокруг устройства	Обеспечьте пространство вокруг устройства
	Воздухозаборное отверстие загрязнено	Очистите воздухозаборник
	Установлена низкая интенсивность программы или недостаточное время сушки	Установите высокий уровень интенсивности или увеличьте время сушки
Белье село	Слишком долгий цикл сушки	Проверьте символы на ярлыках белья. Если вещь легко садится, сушите ее до влажного состояния, а потом вешайте и оставляйте высыхать до конца
Гудящий звук во время работы	Работа компрессора	Это нормальное явление
Устройство выключается после окончания программы	Устройство выключается в целях энергосбережения	Это нормальное явление

Проблема	Причина	Решение
Катышки на белье	Такая проблема случается с синтетическим бельем и бельем из несминаемого материала	Используйте кондиционер для белья, смягчающий материал. Перед тем как гладить белье, обрабатывайте манжеты и горловину специальным средством. Выворачивайте вещи наизнанку
Сильный шум во время работы	В машину загружено слишком много тяжелых мокрых вещей	Не перегружайте машину
Дисплей не работает	Проблема сети электропитания	Проверьте подачу электропитания
	Вилка плохо вставлена в розетку	Вставьте вилку в розетку
	Не выбрана программа сушки	Выберите программу
	Не нажата кнопка питания	Нажмите кнопку питания «Вкл./Выкл.»
На дисплее горит индикатор 	Отсек для сбора воды заполнен	Если отсек заполнен, слейте воду из него и перезапустите устройство
		Если отсек не заполнен, перезапустите устройство
		Если после перезапуска индикатор не исчез, обратитесь в сервисный центр
На дисплее горит индикатор 	Ворсовый фильтр засорен	Очистите ворсовый фильтр

Внимание!

Если после выполнения вышеупомянутых способов проблема не исчезла, выключите устройство, отключите его от электросети и обратитесь в авторизованный сервисный центр.

Коды ошибок

Код ошибки на дисплее	Причина	Решение
E32	Ошибка датчика влажности	Обратитесь в авторизованный сервисный центр
E33	Ошибка датчика температуры	
E64	Ошибка связи с двигателем	
E82	Ошибка связи с платой	
	Неисправность водяного насоса или датчика уровня воды	Слейте воду из отсека
	Отсек для сбора воды заполнен	

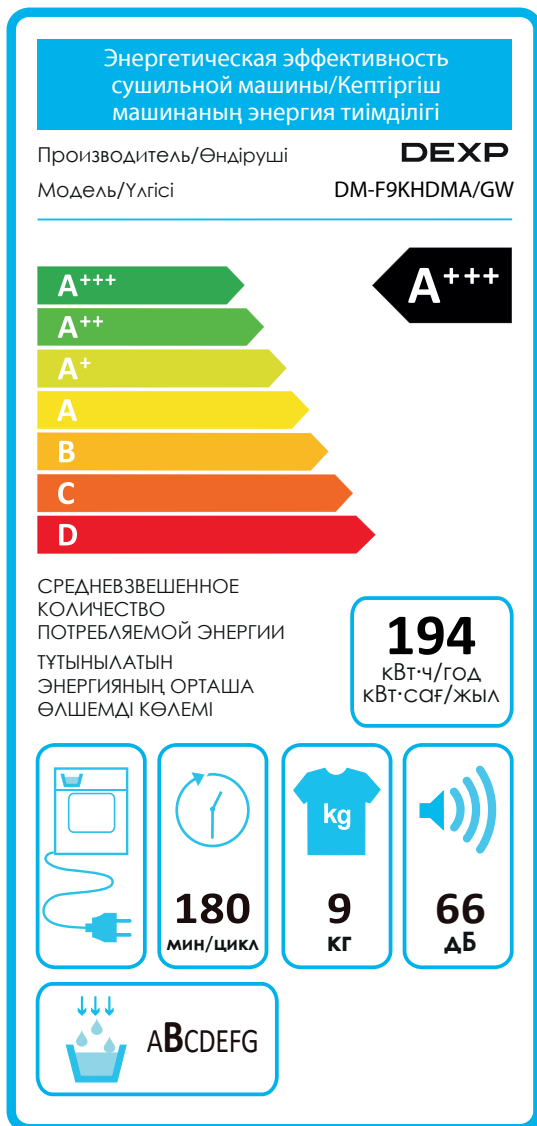
Внимание!

Если на дисплее отображаются другие ошибки или устройство не работает, обратитесь в авторизованный сервисный центр.

Технические характеристики

Модель	DM-F9KHDMA/GW
Номинальное напряжение	220-240 В
Номинальная частота	50 Гц
Номинальная сила тока	3,5 А
Номинальная мощность	750 Вт
Максимальный вес загружаемого белья	9 кг
Потребляемая мощность во время работы (P1)	0.8 Вт
Потребляемая мощность в выключенном состоянии (P0)	0.5 Вт
Тип дисплея	LED
Тип сушки	Конденсация
Контроль сушки	Электронный
Внутренняя подсветка	Есть
Длина шнура питания	1.5 м
Прозрачное окно	Есть
Звуковой сигнал	Есть
Индикатор проверки исправности	Есть
Защита от детей	Есть
Предохранительный термостат	Есть
Класс энергоэффективности	A+++
Тип мотора	Инверторный
Энергопотребление за год	194 кВт·ч/год
Энергопотребление (полная загрузка)	1,59 кВт·ч/цикл
Энергопотребление (неполная загрузка)	0,88 кВт·ч/цикл
Время работы при половинной загрузке	104 минут
Время работы (программа «Хлопок»)	137 минут
Время работы при полной загрузке	180 минут
Уровень шума	66 дБ
Объем барабана	125 л
Покрытие барабана	Нержавеющая сталь
Угол открывания двери	180 градусов
Габариты (ширина x глубина x высота)	595 x 640 x 845 мм
Вес устройства	53 кг
Класс защиты от поражения электрическим током	I
Тип крепления шнура питания	Y
Степень защиты	IPX4
Торговая марка	DEXP

Информация об энергоэффективности



Правила и условия монтажа, хранения, перевозки (транспортировки), реализации и утилизации

- Устройство не требует какого-либо монтажа или постоянной фиксации.
- Хранение устройства должно производиться в упаковке в отапливаемых помещениях у изготовителя и потребителя при температуре воздуха от 5 °С до 40 °С и относительной влажности воздуха не более 80%. В помещениях не должно быть агрессивных примесей (паров кислот, щелочей), вызывающих коррозию.
- Для обеспечения корректной транспортировки устройства необходимо соблюдение следующих требований:
 - извлеките из устройства все внутренние принадлежности, если они есть, и упакуйте их отдельно;
 - убедитесь в правильности упаковки устройства для сохранения его работоспособности и внешнего вида (крупногабаритную технику необходимо обернуть в полиэтиленовую или пузырчатую пленку с подкладками из гофрированного картона в критических местах);
 - надежно зафиксируйте устройство ремнями, чтобы исключить возможность его перемещения по транспортному средству;
 - для полного исключения воздействия внешней среды используйте только крытый транспорт;
 - обеспечьте крайне осторожное обращение с упаковкой при выполнении погрузочно-разгрузочных работ.
- Устройство требует бережного обращения, оберегайте его от воздействия пыли, грязи, ударов, влаги, огня и т.д.
- Реализация устройства должна производиться в соответствии с местным законодательством.
- После окончания срока службы изделия его нельзя выбрасывать вместе с обычным бытовым мусором. Вместо этого оно подлежит сдаче на утилизацию в соответствующий пункт приема электрического и электронного оборудования для последующей переработки и утилизации в соответствии с федеральным или местным законодательством. Обеспечивая правильную утилизацию данного продукта, Вы помогаете сберечь природные ресурсы и предотвращаете ущерб для окружающей среды и здоровья людей, который возможен в случае ненадлежащего обращения. Более подробную информацию о пунктах приема и утилизации данного продукта можно получить в местных муниципальных органах или на предприятии по вывозу бытового мусора.
- При обнаружении неисправности устройства следует немедленно обратиться в авторизованный сервисный центр или утилизировать устройство.

Дополнительная информация

Изготовитель: Уси Литтл Суон Электрик Ко., Лтд.

18, юж. шоссе Чанцзян, национальная зона развития и высоких технологий, р-н Синью, г. Уси, пров. Цзянсу, Китай.

Manufacturer: Wuxi Little Swan Electric Co., Ltd.

18, Changjiang South Road, National High Tech Development Zone, Xinwu District, Wuxi City, Jiangsu Province, China.

Сделано в Китае.

Импортер в России / уполномоченное изготовителем лицо: ООО «Атлас».

690068, Россия, Приморский край, г. Владивосток, проспект 100-летия Владивостока, дом 155, корпус 3, офис 5.

Адрес электронной почты: atlas.llc@mail.dlogistix.com

Товар соответствует требованиям ТР ТС (ЕАЭС).

Внешний вид изделия и его характеристики могут подвергаться изменениям без предварительного уведомления.

Фактический интерфейс устройства может отличаться от представленного в данном руководстве.



Товар изготовлен (мм.гггг): _____ V.6

Гарантийный талон

SN/IMEI: _____

Дата постановки на гарантию: _____

Производитель гарантирует бесперебойную работу устройства в течение всего гарантийного срока, а также отсутствие дефектов в материалах и сборке. Гарантийный период исчисляется с момента приобретения изделия и распространяется только на новые продукты.

В гарантийное обслуживание входит бесплатный ремонт или замена элементов, вышедших из строя не по вине потребителя в течение гарантийного срока при условии эксплуатации изделия согласно руководству пользователя. Ремонт или замена элементов производится на территории уполномоченных сервисных центров.

Изделие	Срок гарантии	Срок эксплуатации
Устройство	24 мес.	120 мес.
Инверторный двигатель	120 мес.	—

Актуальный список сервисных центров по адресу:
<https://www.dns-shop.ru/service-center/>

Гарантийные обязательства и бесплатное сервисное обслуживание не распространяются на перечисленные ниже принадлежности, входящие в комплектность товара, если их замена не связана с разборкой изделия:

- Элементы питания (батарейки) для ПДУ (Пульт дистанционного управления).
- Соединительные кабели, антенны и переходники для них, наушники, микрофоны, устройства «HANDS-FREE»; носители информации различных типов, программное обеспечение (ПО) и драйверы, поставляемые в комплекте (включая, но не ограничиваясь ПО, предустановленным на накопитель на жестких магнитных дисках изделия), внешние устройства ввода-вывода и манипуляторы.
- Чехлы, сумки, ремни, шнуры для переноски, монтажные приспособления, инструменты, документацию, прилагаемую к изделию.
- Расходные материалы и детали, подвергающиеся естественному износу.



Производитель не несет гарантийных обязательств в следующих случаях:

- Истек Гарантийный срок.
- Если изделие, предназначенное для личных (бытовых, семейных) нужд, использовалось для осуществления предпринимательской деятельности, а также в иных целях, не соответствующих его прямому назначению.
- Производитель не несет ответственности за возможный материальный, моральный и иной вред, понесенный владельцем изделия и/или третьими лицами, вследствие нарушения требований руководства пользователя при использовании, не соблюдения рекомендаций по установке и обслуживанию изделия, правил подключения (короткие замыкания, возникшие также в результате воздействия несоответствующего сетевого напряжения, как на само изделие, так и на изделия, сопряженные с ним), хранении и транспортировки изделия.
- Все случаи механического повреждения: сколы, трещины, деформации, следы ударов, вмятины, замятия и др., полученные в процессе эксплуатации изделия.
- Имеются следы сторонней модификации, несанкционированного ремонта лицами, не уполномоченными для проведения таких работ. Если дефект вызван изменением конструкции или схемы изделия, подключением внешних устройств, не предусмотренных Производителем, использованием устройства, не имеющего сертификата соответствия согласно законодательству Российской Федерации.
- Если дефект изделия вызван действием непреодолимой силы (природных стихий, пожаров, наводнений, землетрясений, бытовых факторов и прочих ситуаций, не зависящих от Производителя), либо действиями третьих лиц, которые Производитель не мог предвидеть.
- Дефект вызван попаданием внутрь изделия посторонних предметов, инородных тел, веществ, жидкостей, насекомых или животных, воздействием агрессивных сред, высокой влажности, высоких температур, которые привели к полному или частичному выходу из строя изделия.
- Отсутствует или не соответствует идентификация изделия (серийный номер). Если повреждения (недостатки) вызваны воздействием вредоносного программного обеспечения; установкой, сменой или удалением паролей (кодов), приведшим к отсутствию доступа к программным ресурсам изделия, без возможности их сброса/восстановления, ввиду отсутствия предоставления данной услуги поставщиком ПО.
- Если дефекты работы вызваны несоответствием стандартам или техническим регламентам питающих, кабельных, телекоммуникационных сетей, мощности радиосигнала, в том числе из-за особенностей рельефа и других подобных внешних факторов, использования изделия на границе или вне зоны действия сети.
- Если повреждения вызваны использованием нестандартных (неоригинальных) и/или некачественных (поврежденных) расходных материалов, принадлежностей, запасных частей, элементов питания, носителей информации различных типов (включая, CD, DVD диски, карты памяти, SIM карты, картриджи).
- Если недостатки вызваны получением, установкой и использованием несовместимого контента (мелодии, графика, видео и другие файлы, приложения Java и подобные им программы).
- На ущерб, причиненный другому оборудованию, работающему в сопряжении с данным изделием.



