

Руководство по эксплуатации

Мясорубка
DMG-2200S

DEXP

Содержание

Назначение устройства	4
Меры предосторожности	4
Схема устройства	5
Эксплуатация.....	6
Панель управления	6
Работа с устройством	6
Использование насадок	7
Функция реверса.....	10
Защита от перегрева.....	11
Защита от перегрузки	11
Обслуживание и уход	11
Возможные проблемы и их решение	12
Коды ошибок.....	12
Технические характеристики.....	13
Комплектация	13
Правила и условия монтажа, хранения, перевозки (транспортировки), реализации и утилизации	14
Дополнительная информация	15

Уважаемый покупатель!

Благодарим Вас за выбор нашей продукции.

Мы рады предложить Вам изделия и устройства, разработанные и изготовленные в соответствии с высокими требованиями к качеству, функциональности и дизайну. Перед началом эксплуатации внимательно прочитайте данное руководство, в котором содержится важная информация, касающаяся Вашей безопасности, а также рекомендации по правильному использованию продукта и уходу за ним. Позаботьтесь о сохранности настоящего руководства и используйте его в качестве справочного материала при дальнейшей эксплуатации изделия.

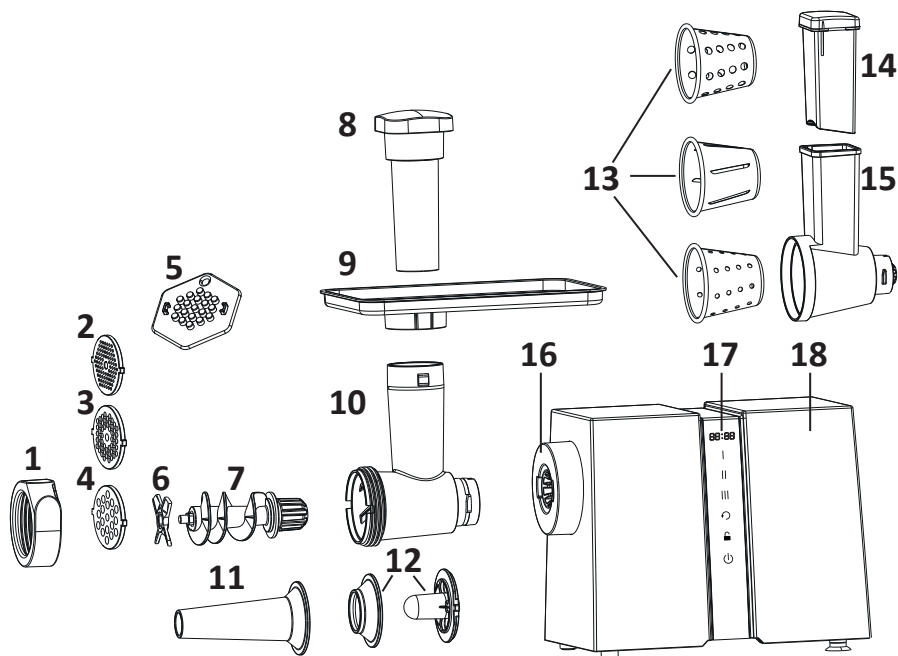
Назначение устройства

Мясорубка предназначена для измельчения мяса или других видов продуктов.

Меры предосторожности

- Внимательно прочитайте данное руководство перед использованием устройства и сохраните его для дальнейших обращений.
- Перед подключением устройства к источнику питания убедитесь, что параметры Вашей домашней электросети соответствуют его техническим характеристикам.
- Устройство не предназначено для управления с помощью внешнего таймера или отдельной системы дистанционного управления.
- Используйте только комплектующие, поставляемые вместе с устройством. Использование любых других комплектующих, не рекомендованных производителем, может представлять угрозу для жизни и здоровья, а также лишит Вас права на бесплатное гарантийное обслуживание.
- В случае обнаружения повреждений любых деталей устройства прекратите его использование и обратитесь в авторизованный сервисный центр. Не разбирайте мясорубку самостоятельно: устройство не содержит элементов, обслуживаемых пользователем.
- Перед первым использованием рекомендуется тщательно вымыть все части устройства, которые соприкасаются с продуктами питания.
- Не проталкивайте ингредиенты в загрузочную часть мясорубки пальцами или другими предметами. Используйте толкатель.
- Соблюдайте осторожность при обращении с ножами устройства, особенно при их извлечении и во время очистки. Режущие края очень острые!
- Во время проталкивания продуктов придерживайте рукой моторный блок во избежание опрокидывания устройства.
- Не оставляйте включенное устройство без присмотра.
- Всегда отключайте устройство от сети после использования, перед очисткой, сборкой и разборкой деталей.
- Устройство не предназначено для использования детьми и лицами с ограниченными физическими, сенсорными или умственными способностями, кроме случаев, когда над ними осуществляется контроль другими лицами, ответственными за их безопасность. Не позволяйте детям играть с устройством и храните его вне досягаемости детей.

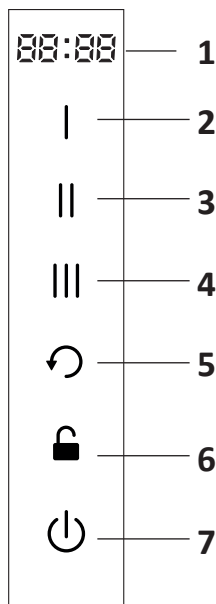
Схема устройства



1. Фиксирующая гайка.
2. Малый перфорированный диск.
3. Средний перфорированный диск.
4. Большой перфорированный диск.
5. Диск для очистки.
6. Нож.
7. Шнек.
8. Толкатель для мяса.
9. Загрузочный лоток.
10. Загрузочная часть мясорубки.
11. Насадка для колбас.
12. Насадка для кеббе.
13. Насадки-терки.
14. Толкатель для овощей.
15. Загрузочная часть овощерезки.
16. Разъем для загрузочной части.
17. Панель управления.
18. Моторный блок.

Эксплуатация

Панель управления



1. Дисплей.
2. Кнопка «Скорость I».
3. Кнопка «Скорость II».
4. Кнопка «Скорость III».
5. Кнопка реверса.
6. Кнопка разблокировки.
7. Кнопка питания.

Работа с устройством

1. Подключите устройство к сети, панель управления мигнет один раз и раздастся короткий звуковой сигнал.
2. Нажмите кнопку питания. Кнопка питания будет непрерывно гореть, кнопка разблокировки начнет мигать. Устройство войдет в режим ожидания.
3. Соберите загрузочную часть мясорубки и установите ее в разъем. Все кнопки на панели управления загорятся, на дисплее будет отображаться «00:00». Мясорубка готова к работе.
4. Выберите скорость работы мясорубки, нажав соответствующую кнопку. Устройство начнет работу. Во время работы устройства кнопка разблокировки погаснет, кнопка выбранной скорости будет мигать.

Примечание: если при установке загрузочной части на дисплее отображается E1, возможно, разъем заклинило или в него попали посторонние предметы. В этом случае выключите устройство, затем проверьте и очистите разъем.

5. Вы можете регулировать скорость во время работы устройства:
 - скорость I — 50% мощности;
 - скорость II — 75% мощности;
 - скорость III — 100% мощности.
6. Отсчет рабочего времени начинается с 00:01. В случае перезапуска устройства, перебора в подаче питания или активации функции реверса отсчет начинается заново.

7. После непрерывного использования мясорубки в течение 5 минут сделайте паузу на 10 минут, прежде чем использовать снова.
8. Чтобы сделать паузу, нажмите на кнопку выбранной скорости.
9. Чтобы завершить работу или сменить насадку, в состоянии паузы нажмите кнопку разблокировки — раздастся долгий звуковой сигнал, загрузочная часть разблокируется для снятия.
10. Во время работы или паузы устройство не может быть выключено нажатием кнопки питания, в первую очередь необходимо разблокировать загрузочную часть и отсоединить ее.

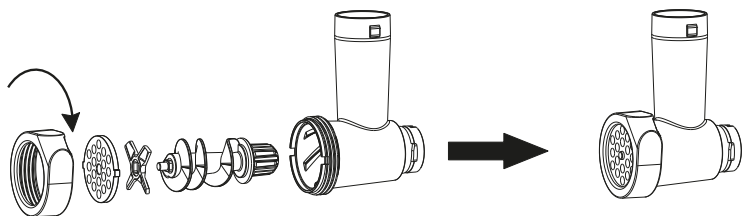
Примечания

- Не перемалывайте в мясорубке кости, орехи и другие твердые продукты.
- Заранее подготовьте мясо для измельчения:
 - разморозьте замороженное мясо;
 - удалите кости, сухожилия, твердые хрящи и разрежьте мясо на небольшие кубики (20 × 20 × 60 мм), чтобы оно свободно проходило в загрузочную часть мясорубки.

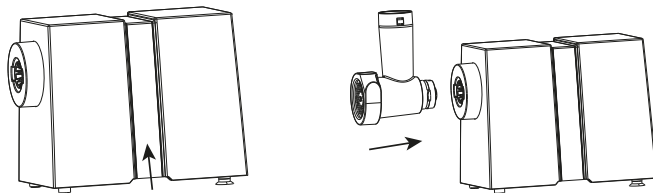
Использование насадок

Приготовление фарша

1. Соберите загрузочную часть мясорубки в соответствии с рисунком ниже. От выбора диска зависит степень помола фарша:

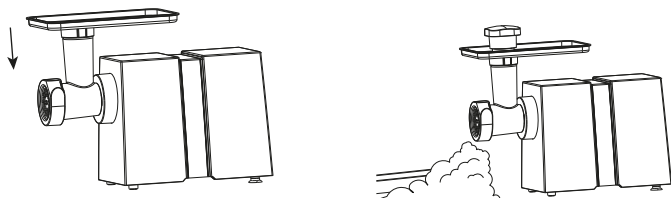


2. Убедитесь, что устройство отключено от сети и вставьте загрузочную часть мясорубки в соответствующий разъем.



3. Расположите чистую емкость подходящего размера под фиксирующей гайкой, чтобы мясо попадало в нее.

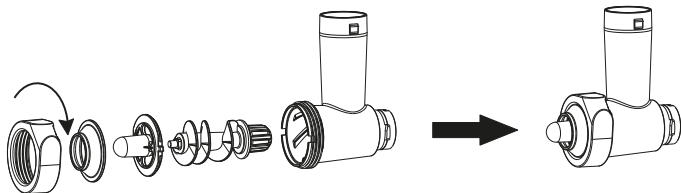
4. Установите загрузочный лоток и поместите туда фарш.
5. Включите устройство и выберите необходимую скорость с помощью соответствующей кнопки.
6. Помещайте кусочки мяса в загрузочный лоток и продавливайте их вниз до упора, используя толкатель.
7. По окончании выключите устройство и отключите его от сети.



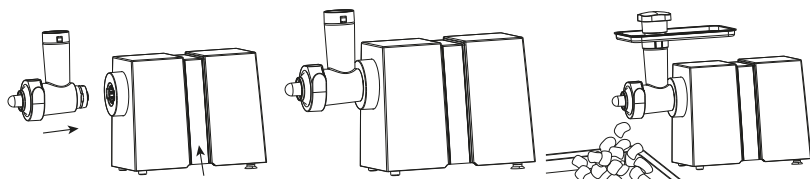
Приготовление кеббе

Кеббе — это традиционное блюдо восточной кухни. Кеббе называют котлетки с оболочкой из фарша.

1. Выберите рецепт фарша для кеббе в соответствии с Вашими предпочтениями и приготовьте фарш согласно рецепту и разделу «Приготовление фарша». Фарш для оболочки Вы можете пропустить через мясорубку 1 или 2 раза, а фарш для начинки 2 или 3 раза.
2. Установите насадку для кеббе на собранный механизм загрузочной части мясорубки в соответствии с рисунком ниже:



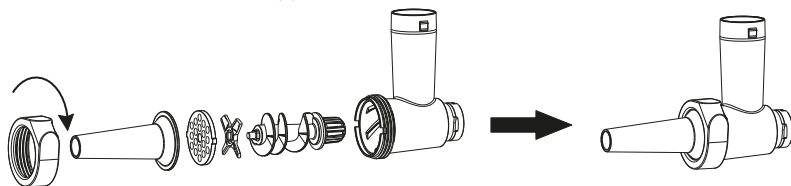
3. Убедитесь, что устройство отключено от сети и вставьте загрузочную часть мясорубки в соответствующий разъем.
4. Расположите чистую емкость подходящего размера под фиксирующей гайкой, чтобы мясо попадало в нее.
5. Установите загрузочный лоток.
6. Включите устройство и выберите необходимую скорость с помощью соответствующей кнопки.
7. Поместите фарш для оболочки в загрузочный лоток и продавливайте его вниз до упора, используя толкатель.



- После того как колбаска фарша достигнет нужного размера на выходе, обрежьте ее ножом или обратной стороной вилки, сделайте в ней углубление овальной формы, заполните его фаршем для начинки и залепите открытый край.
- По окончании выключите устройство и отключите его от сети.

Приготовление колбасы

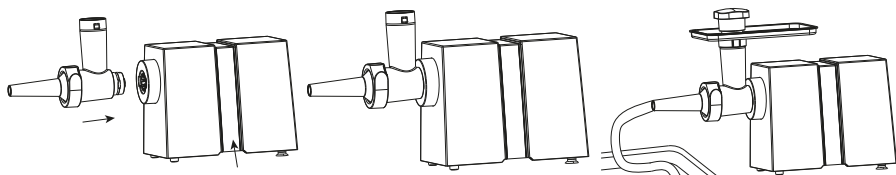
- Установите насадку для колбас на собранный механизм загрузочной части мясорубки в соответствии с рисунком ниже:
- Убедитесь, что устройство отключено от сети и вставьте загрузочную часть мясорубки в соответствующий разъем.
- Окуните оболочку для колбасных изделий в теплую воду, пока она не станет мягкой.
- Наденьте влажную оболочку поверх насадки для колбас и завяжите на конце узел.
- Расположите чистую емкость подходящего размера под фиксирующей гайкой, чтобы мясо попадало в нее.



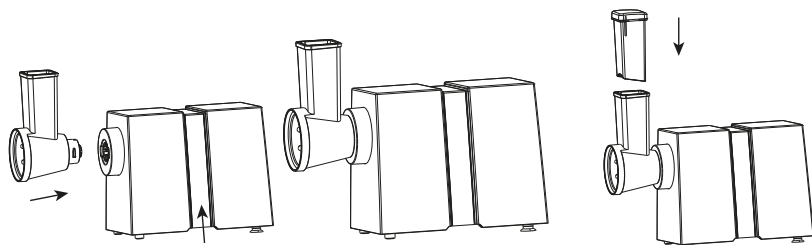
- Установите загрузочный лоток и поместите туда фарш.
- Включите устройство и выберите необходимую скорость с помощью соответствующей кнопки.
- Помещайте кусочки мяса в загрузочный лоток и продавливайте их вниз до упора, используя толкатель.
- Медленно стягивайте оболочку с насадки для колбас для полного ее заполнения.
- Сжимайте и перекручивайте оболочку, соблюдая выбранный интервал.
- По окончании выключите устройство и отключите его от сети.

Измельчение и шинковка овощей

- Выберите насадку-терку и установите ее в овощерезку в соответствии с рисунком ниже:
- Убедитесь, что устройство отключено от сети и вставьте загрузочную часть овощерезки в соответствующий разъем.
- Расположите чистую емкость подходящего размера под фиксирующей гайкой, чтобы нарезанные овощи и фрукты попадали в нее.



4. Перед началом работы нарежьте овощи и фрукты так, чтобы они поместились в загрузочную часть.
5. Включите устройство и выберите необходимую скорость с помощью соответствующей кнопки. Для шинковки овощей доступны только низкая и средняя скорости (I и II).
6. Помещайте овощи в загрузочную часть овощерезки, используя толкатель.
7. По окончании выключите устройство и отключите его от сети.



Функция реверса

Если мясорубка оказалась заблокирована застрявшими кусочками мяса или иных продуктов, воспользуйтесь функцией реверса, чтобы вернуть устройство в рабочее состояние:

Во время работы одной из скоростей нажмите кнопку реверса — раздастся краткий звуковой сигнал. Через 1,5 секунды нож и шнек начнут двигаться в обратную сторону, чтобы освободить застрявшие ингредиенты.

Время работы реверса составляет 10 секунд, скорость работы реверса по умолчанию максимальная и не доступна для изменения. Во время реверса соответствующая кнопка на панели управления будет мигать.

Через 1,5 секунды после окончания реверса устройство будет готово к продолжению работы.

Защита от перегрева

Внимание! Если защита от перегрева срабатывает слишком часто, обратитесь в авторизованный сервисный центр.

Устройство оснащено защитой от перегрева, которая автоматически выключает его, если внутренняя температура превысила 85 °С: все кнопки управления становятся недоступны для нажатия, на дисплее отображается «E2». Звуковой сигнал будет раздаваться до тех пор, пока температура внутри устройства не снизится до 50 °С. По достижении температуры 50 °С раздастся двукратный звуковой сигнал — устройство готово к работе.

Если сработала защита от перегрева, Вы также можете выполнить следующие действия:

1. Нажмите кнопку разблокировки, чтобы снять загрузочную часть.
2. Отключите устройство от сети.
3. Дайте устройству остыть в течение 1 часа.
4. Подключите устройство к сети.
5. Нажмите кнопку питания, чтобы включить устройство.

Защита от перегрузки

Когда потребляемая мощность достигает 1200 Вт, срабатывает защита от перегрузки: кнопки переключения скоростей недоступны для нажатия, на дисплее отображается «Е3».

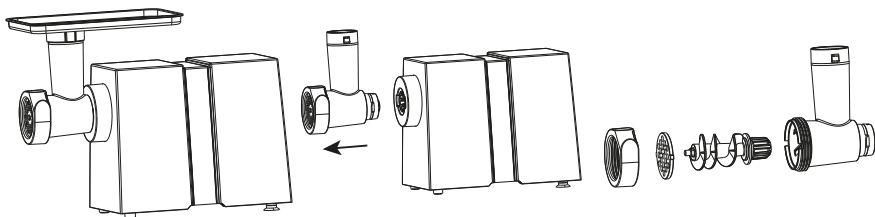
Нажмите кнопку реверса — через 3 секунды устройство вернется в режим ожидания.

Если защита от перегрузки срабатывает регулярно, необходимо разобрать устройство и тщательно очистить его.

Обслуживание и уход

Очищайте устройство сразу после использования.

1. Дождитесь полной остановки устройства и нажмите кнопку разблокировки, а затем извлеките загрузочную часть.
2. Перед очисткой выключите мясорубку и отключите ее от сети.
3. Снимите загрузочный лоток.
4. Открутите фиксирующую гайку, повернув ее против часовой стрелки.
5. Выньте все детали из загрузочной части. Будьте осторожны с острыми краями, чтобы не пораниться о них.
6. Промойте детали в мыльной воде, затем ополосните их и сразу высушите.
7. Протрите моторный блок влажной тканью. Не погружайте его в воду и другие жидкости!
8. Чтобы сохранить остроту лезвий и облегчить их длительное хранение, рекомендуется смазать их небольшим количеством арахисового или другого пищевого растительного масла.



Возможные проблемы и их решение

Проблема	Возможные причины и решение
Устройство не работает	Неисправность мотора. Обратитесь в авторизованный сервисный центр
Разъем автоматически разблокируется после установки загрузочной части	Проверьте, не застрял ли какой-либо предмет в разъеме для загрузочной части мясорубки, и удалите его при необходимости
	Обратитесь в авторизованный сервисный центр
После разблокировки разъем снова автоматически блокируется	Снимайте загрузочную часть сразу после разблокировки
	Обратитесь в авторизованный сервисный центр

Коды ошибок

Код ошибки	Причина	Решение
E1	Разъем заклинило или в него попали посторонние предметы	Выключите устройство, проверьте и очистите разъем.
E2	Защита от перегрева	Выключите устройство и дайте ему остыть
E3	Защита двигателя от перегрузки	Нажмите кнопку реверса, чтобы устройство вернулось в режим ожидания
E4	Короткое замыкание или неисправность термостата	Обратитесь в авторизованный сервисный центр

Технические характеристики

- Модель: DMG-2200S.
- Торговая марка: DEXP.
- Количество скоростей: 3.
- Материал корпуса: пластик.
- Материал шестерней: металл.
- Номинальная мощность: 700 Вт.
- Максимальная мощность: 2200 Вт.
- Тип крепления шнура питания: Y.
- Параметры питания: 220–240 В ~ 50/60 Гц.
- Класс защиты от поражения электрическим током: II.
- Область применения: бытовое.

Комплектация

- Блок мясорубки.
- Нож.
- Шнек.
- Насадка для кеббе.
- Насадка для колбасы.
- Толкатель — 2 шт.
- Насадка-терка — 3 шт.
- Перфорированный диск — 3 шт.
- Руководство по эксплуатации.

Правила и условия монтажа, хранения, перевозки (транспортировки), реализации и утилизации

- Устройство не требует какого-либо монтажа или постоянной фиксации.
- Хранение устройства должно производиться в упаковке в отапливаемых помещениях у изготовителя и потребителя при температуре воздуха от 5 °С до 40 °С и относительной влажности воздуха не более 80%. В помещениях не должно быть агрессивных примесей (паров кислот, щелочей), вызывающих коррозию.
- Перевозка устройства должна осуществляться в сухой среде.
- Устройство требует бережного обращения, оберегайте его от воздействия пыли, грязи, ударов, влаги, огня и т.д.
- Реализация устройства должна производиться в соответствии с местным законодательством.
- После окончания срока службы изделия его нельзя выбрасывать вместе с обычным бытовым мусором. Вместо этого оно подлежит сдаче на утилизацию в соответствующий пункт приема электрического и электронного оборудования для последующей переработки и утилизации в соответствии с федеральным или местным законодательством. Обеспечивая правильную утилизацию данного продукта, Вы помогаете сберечь природные ресурсы и предотвращаете ущерб для окружающей среды и здоровья людей, который возможен в случае ненадлежащего обращения. Более подробную информацию о пунктах приема и утилизации данного продукта можно получить в местных муниципальных органах или на предприятии по вывозу бытового мусора.
- При обнаружении неисправности устройства следует немедленно обратиться в авторизованный сервисный центр или утилизировать устройство.

Дополнительная информация

Изготовитель: Гуандун Линк-плас Электрик Эпплайнсис Ко., Лтд.

№ 18-2, шоссе Тунцзи, д. Суйчэн, Дунфэн, г. Чжуншань, пров. Гуандун, Китай.

Manufacturer: Guangdong Link-plus Electric Appliances Co., Ltd.

No. 18-2, Tongji Road, Suicheng Village, Dongfeng Town, Zhongshan City, Guangdong Province, China.

Сделано в Китае.

Импортер в России / уполномоченное изготовителем лицо: ООО «ДНС Ритейл». 690068, Россия, Приморский край, г. Владивосток, проспект 100-летия Владивостока, дом 155, корпус 3, офис 5.

Адрес электронной почты: dnsretail@mail.dlogistix.com

Товар соответствует требованиям ТР ТС (ЕАЭС).

Спецификации, информация о продукте и его внешний вид могут быть изменены без предварительного уведомления пользователя в целях улучшения качества нашей продукции.

Товар изготовлен (мм.гггг): _____ V.1



Гарантийный талон

SN/IMEI: _____

Дата постановки на гарантию: _____

Производитель гарантирует бесперебойную работу устройства в течение всего гарантийного срока, а также отсутствие дефектов в материалах и сборке. Гарантийный период исчисляется с момента приобретения изделия и распространяется только на новые продукты.

В гарантийное обслуживание входит бесплатный ремонт или замена элементов, вышедших из строя не по вине потребителя в течение гарантийного срока при условии эксплуатации изделия согласно руководству пользователя. Ремонт или замена элементов производится на территории уполномоченных сервисных центров.

Срок гарантии: 24 мес.

Срок эксплуатации: 36 мес.

Актуальный список сервисных центров по адресу:

<https://www.dns-shop.ru/service-center/>

Гарантийные обязательства и бесплатное сервисное обслуживание не распространяются на перечисленные ниже принадлежности, входящие в комплектность товара, если их замена не связана с разборкой изделия:

- Элементы питания (батарейки) для ПДУ (Пульт дистанционного управления).
- Соединительные кабели, антенны и переходники для них, наушники, микрофоны, устройства «HANDS-FREE»; носители информации различных типов, программное обеспечение (ПО) и драйверы, поставляемые в комплекте (включая, но не ограничиваясь ПО, предустановленным на накопитель на жестких магнитных дисках изделия), внешние устройства ввода-вывода и манипуляторы.
- Чехлы, сумки, ремни, шнуры для переноски, монтажные приспособления, инструменты, документацию, прилагаемую к изделию.
- Расходные материалы и детали, подвергающиеся естественному износу.



Производитель не несет гарантийных обязательств в следующих случаях:

- Истек Гарантийный срок.
- Если изделие, предназначенное для личных (бытовых, семейных) нужд, использовалось для осуществления предпринимательской деятельности, а также в иных целях, не соответствующих его прямому назначению.
- Производитель не несет ответственности за возможный материальный, моральный и иной вред, понесенный владельцем изделия и/или третьими лицами, вследствие нарушения требований руководства пользователя при использовании, несоблюдения рекомендаций по установке и обслуживанию изделия, правил подключения (короткие замыкания, возникшие также в результате воздействия несоответствующего сетевого напряжения, как на само изделие, так и на изделия, сопряженные с ним), хранении и транспортировки изделия.
- Все случаи механического повреждения: сколы, трещины, деформации, следы ударов, вмятины, замятия и др., полученные в процессе эксплуатации изделия.
- Имеются следы сторонней модификации, несанкционированного ремонта лицами, не уполномоченными для проведения таких работ. Если дефект вызван изменением конструкции или схемы изделия, подключением внешних устройств, не предусмотренных Производителем, использованием устройства, не имеющего сертификата соответствия согласно местному законодательству.
- Если дефект изделия вызван действием непреодолимой силы (природных стихий, пожаров, наводнений, землетрясений, бытовых факторов и прочих ситуаций, не зависящих от Производителя), либо действиями третьих лиц, которые Производитель не мог предвидеть.
- Дефект вызван попаданием внутрь изделия посторонних предметов, инородных тел, веществ, жидкостей, насекомых или животных, воздействием агрессивных сред, высокой влажности, высоких температур, которые привели к полному или частичному выходу из строя изделия.
- Отсутствует или не соответствует идентификация изделия (серийный номер). Если повреждения (недостатки) вызваны воздействием вредоносного программного обеспечения; установкой, сменой или удалением паролей (кодов), приведшим к отсутствию доступа к программным ресурсам изделия, без возможности их сброса/восстановления, ввиду отсутствия предоставления данной услуги поставщиком ПО.
- Если дефекты работы вызваны несоответствием стандартам или техническим регламентам питающих, кабельных, телекоммуникационных сетей, мощности радиосигнала, в том числе из-за особенностей рельефа и других подобных внешних факторов, использования изделия на границе или вне зоны действия сети.
- Если повреждения вызваны использованием нестандартных (неоригинальных) и/или некачественных (поврежденных) расходных материалов, принадлежностей, запасных частей, элементов питания, носителей информации различных типов (включая CD, DVD диски, карты памяти, SIM-карты, картриджи).
- Если недостатки вызваны получением, установкой и использованием несовместимого контента (мелодии, графика, видео и другие файлы, приложения Java и подобные им программы).
- На ущерб, причиненный другому оборудованию, работающему в сопряжении с данным изделием.



