

Пайдалану бойынша нұсқаулық

Монитор
DU27N1

DEXP

Мазмұны

Құрылғы мақсаты	4
Сақтық шаралары	4
Техникалық сипаттамалары	6
Жинақталым.....	6
Құрылғы сұлбасы	7
Құрастыру және орнату	7
Құрастыру және орнату	7
Мониторды орнату	8
Пайдаланушы нұсқаулығы	8
Мониторды қосу	8
Қорғау.....	9
Ықтимал мәселелер және оларды шешу	9
Қызмет көрсету және күтім.....	9
Монтаждау, сақтау, тасымалдау (тасу), өткізу және кәдеге жарату ережелері мен шарттары	10
Қосымша ақпарат	11

Құрметті сатып алушы!

Біздің өнімді таңдағаныңыз үшін алғыс айтамыз.

Біз Сізге сапалы, функционалды және жоғары талаптарға сәйкес әзірленген және жасалған өнімдер мен құрылғыларды ұсынуға қуаныштымыз. Пайдалануды бастамас бұрын, Сіздің қауіпсіздігіңізге қатысты маңызды ақпаратты, сондай-ақ өнімді дұрыс пайдалану және оған күтім жасау бойынша ұсыныстарды қамтитын осы нұсқаулықты мұқият оқып шығыңыз. Осы нұсқаулықтың сақталуына назар аударыңыз және оны өнімді одан әрі пайдалану кезінде анықтамалық материал ретінде пайдаланыңыз.

Құрылғы мақсаты

Монитор дербес компьютердің ақпаратын визуализациялауға арналған.

Сақтық шаралары

- Электр тогының соғуын болдырмау үшін құрылғыны жаңбырдың астында ұстамаңыз және ылғалдың корпусқа түсуіне жол бермеңіз.
- Монитордың артқы жағындағы жапсырмаға назар аударыңыз және құрылғыны қуат көзіне қоспас бұрын, үйдегі электр желісінің кернеуі Құрылғының техникалық сипаттамаларына сәйкес келетініне көз жеткізіңіз.
- Құрылғы жұмыс істеуі үшін тек жинақталымда берілген желілік қуат адаптерін пайдаланыңыз. Сондай-ақ, кәбілді майыстырудан немесе оған ауыр заттарды тигізбеңіз, бұл қызып кетуге немесе өртке әкелуі мүмкін. Түпнұсқа емес немесе зақымдалған қуат адаптерін пайдалану кезінде құрылғыларға келтірілген залал кепілдік қызмет көрсетуден бас тартуы мүмкін.
- Электр тогының соғуын болдырмау үшін жұмыс істеп тұрған кезде электр желісінің адаптеріне дымқыл қолмен тигізбеңіз.
- Мониторды газ ағып жатқан жерге жақын жерде пайдаланбаңыз.
- Құрылғыны өзіңіз бөлшектеуге немесе жөндеуге тырыспаңыз: бұл сізге кепілдік беру құқығынан айыруы мүмкін. Құрылғының дұрыс жұмыс істемеуі анықталған жағдайда, уәкілетті қызмет көрсету орталығына хабарласыңыз.
- Құрылғыдан түтін, оғаш шу немесе иіс пайда болған жағдайда Сізге қажет:
 - мониторды дереу өшіріңіз;
 - штепсельді ашаны розеткадан шығарыңыз;
 - уәкілетті қызмет көрсету орталығына хабарласыңыз.
- Мониторды қуат көзінен дереу ажыратыңыз және келесі мәселелер туындаған жағдайда білікті маманға хабарласыңыз:
 - Штепсельді ашаны немесе қуат сымы зақымдалған.
 - Монитор құлау немесе соққы нәтижесінде зақымдалған.
 - Монитор ылғалды немесе оған бөгде заттар кірді.
- Электр розеткаларын, ұзартқыш сымдарды немесе адаптерлерді шамадан тыс жүктемеңіз, бұл өртке немесе электр тогының соғуына әкелуі мүмкін.
- Штепсельді ашаны розеткадан ажыратқанда, сымды емес, штепсельді ашаны қолыңызбен ұстаңыз.
- Ылғалды қолмен штепсельді ашаны ешқашан розеткадан ажыратпаңыз.
- Экранды баспаңыз немесе сызатпаңыз, мониторға заттарды қоймаңыз. Бұл кескіннің нашарлауына немесе экранның бұзылуына әкелуі мүмкін.

- Құрылғыны желдеткіш саңылаулардың бітелуінен, сондай-ақ құрылғының корпусына бөгде заттардың түсуінен қорғаңыз.
- Монитордың қақпағын немесе артқы панелін алмаңыз. Бұл электр тогының соғуына немесе өртке әкелуі мүмкін. Ішіндегі бөліктерге пайдаланушы қызмет көрсетуге жатпайды. Қызмет көрсетуді тек қана уәкілетті қызмет көрсету орталығының білікті техникалық маманы жүргізуі тиіс.
- 10 минут немесе одан да көп уақыт бойы қозғалмайтын кескін шығаратын бейне ойындарды немесе басқа сыртқы сигнал көздерін пайдалану монитор экранында осы кескіннің іздері ретінде шешілмейтін салдарды қалдыруы мүмкін. Экрандағы кескіннің ұзақ уақыт бойы өзгеруіне жол бермеңіз. Қимылсыз, жоғары контрастты кескін экранда «көлеңке» қалдыруы мүмкін. Әдетте, өшірілген кезде «көлеңке» біртіндеп жоғалады, бірақ кейінірек қайта пайда болуы мүмкін. Мұндай ақаулық кепілдік жағдайы емес.
- Жарық экраннан шағылыспайтындай етіп көлбеу бұрышын реттеңіз.
- Берілген құрылғыға сәйкес ажыратымдылық пен жиілікті орнатыңыз.
- Мониторды пайдаланған кезде көздің шаршауын азайту үшін сағат сайын тұрақты үзіліс жасаңыз. Монитор мен көз арасындағы қашықтық 45–50 см болуы керек. Монитормен жұмыс істегенде арқаңызды тік ұстаңыз.
- Құрылғы саудалық мақсатта пайдалануға арналмаған.
- Құрылғы балалар мен білекті, сезімді немесе ақыл-ой қабілеті шектеулі адамдар үшін, олардың қауіпсіздігіне жауапты басқа адамдар бақылайтын жағдайларды қоспағанда, пайдалануға арналмаған. Балаларға құрылғымен ойнауға рұқсат бермеңіз.

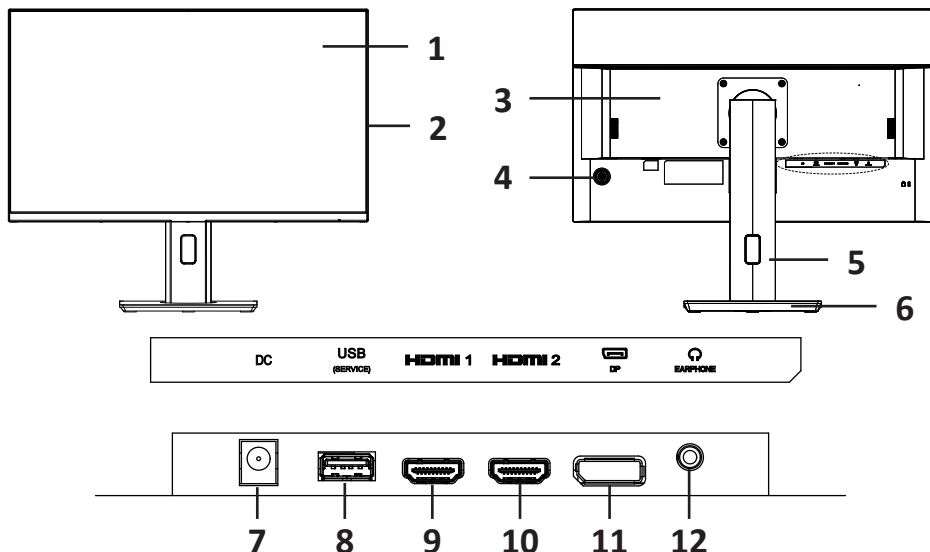
Техникалық сипаттамалары

- Үлгі: DU27N1.
- Сауда белгісі: DEXP.
- Экран диагонали: 27".
- Жарықтық: 300 кд/м².
- Матрица түрі: IPS.
- Контраст: 1000:1.
- Ажыратымдылық: 3840 × 2160.
- Экранды жаңарту жиілігі: 60 Гц.
- Flicker Free технологиясы.
- Low Blue Light технологиясы.
- Түсті қамту sRGB: 109,6%.
- Қосылу ұялары: HDMI, DP, AUDIO OUT, USB.
- Жауап беру уақыты: 1 мс.
- Көру бұрышы: көлденең — 178°, тік — 178°.
- Қуат адаптерінің баптаулары:
 - Кіріс: 100–240 В ~ 50 Гц, 1,5 А.
 - Шығыс: DC 12 В = 3 А.
- Эл. ток зақымданудан қорғау класы (құрылғы): III.
- Эл. ток зақымданудан қорғау класы (адаптер): II.
- Ылғалдан қорғау дәрежесі: IP20.
- Қуат сымын бекіту түрі: X.
- Қолдану саласы: тұрмыстық.

Жинақталым

- Экран.
- Тірек.
- Кәбіл бекіткіші.
- Қуат адаптері.
- HDMI кәбілі.
- Экранды шаңнан тазартуға арналған шүберек.
- Пайдалану бойынша нұсқаулық.

Құрылғы сұлбасы

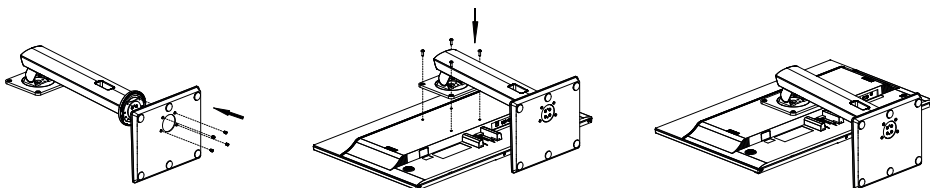


- | | |
|-----------------------|---------------------|
| 1. Экран. | 7. DC қосқышы. |
| 2. Жақтау. | 8. USB қосқышы. |
| 3. Артқы панель. | 9. HDMI 1 қосқышы. |
| 4. Функция батырмасы. | 10. HDMI 2 қосқышы. |
| 5. Тірек. | 11. DP қосқышы. |
| 6. Негіз. | 12. Аудио қосқышы. |

Құрастыру және орнату

Құрастыру және орнату

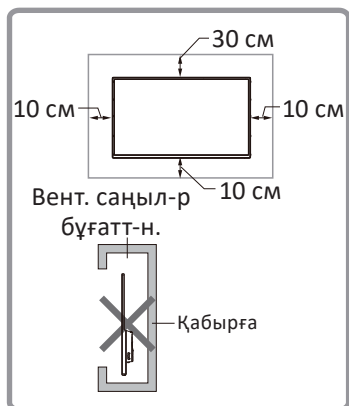
1. Мониторды қаптамадан шығарып, экранды төмен қаратып тегіс, жұмсақ және тұрақты бетке қойыңыз.
2. Төмендегі суретте көрсетілгендей тіректің бөліктерін төрт бұрандамен бекітіңіз.
3. Тіректі мониторға қосыңыз және төмендегі суретте көрсетілгендей бұрандалармен бекітіңіз. Құрастыру аяқталды.



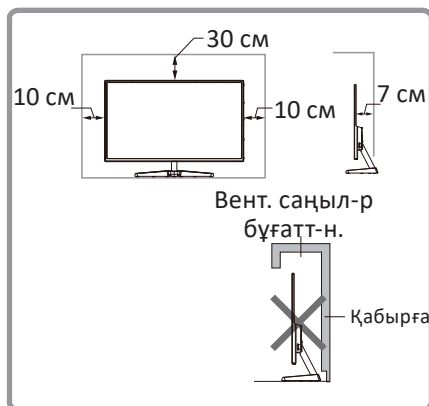
Ескерту: тіректі алу үшін жоғарыдағы деректерді керісінше қайталаңыз.

Мониторды орнату

- Құрылғы оңай тасымалданатын розетканың жанына орнатылуы керек.
- Қауіпсіздік үшін қолайлы қабырға кронштейнін немесе тіреуішті пайдалану ұсынылады.
- Құрылғыны тегіс, тұрақты бетке қойыңыз.
- Мониторды қабырғаға орнату үшін маманға хабарласыңыз.
- Құрылғыны дірілдейтін бетке қоймаңыз.
- Құрылғыны кондиционерге тікелей қарама-қарсы қоймаңыз, себебі оның ішкі бетінде ылғал пайда болуы мүмкін, бұл өз кезегінде ақаулыққа әкелуі мүмкін.
- Суреттерде көрсетілген қашықтықты сақтаңыз.
- Ешқашан мониторлардың саңылауларын жаппаңыз немесе бөгде заттарды салмаңыз.
- Құрылғыны нашар желдетілетін шектеулі кеңістікке қоймаңыз.
- Құрылғыны магнит өрісінің көздеріне (аудио жүйелер, теледидарлар және т.б.) жақын орнатпаңыз.



Қабырғаға орнату



Тұғырға орнату

Пайдаланушы нұсқаулығы

Мониторды қосу

1. Екі құрылғының да (монитор мен ДК) желіден ажыратылғанына көз жеткізіңіз.
2. Сигнал кәбілінің қосқышын тиісті монитор қосқышына, ал екінші ұшын компьютердің графикалық картасындағы қосқышқа қосыңыз. Қол жетімді байланыс интерфейстері: HDMI, DP, AUDIO OUT, USB.
3. Мониторды жерге қосылған желіге қосу үшін қуат кәбілінің қосқышын тиісті монитор қосқышына салыңыз.
4. Экран ажыратымдылығы қойындысында ажыратымдылық пен жаңарту жиілігін орнатыңыз (Windows ОЖ үшін).

Қорғау

ДК бейне сигналы экранның жиілік диапазонынан тыс болған кезде, көлденең және өрісті синхрондау дисплейді қорғау үшін сигналдар өшіріледі. Содан кейін дисплейдің қалыпты жұмыс істеуі үшін компьютердің Шығыс жиілігін қолайлы диапазонға орнату керек.

Ықтимал мәселелер және оларды шешу

Монитор қосылмайды, қуат берілмейді	Желіге қосылудың дұрыстығын тексеріңіз. Қуат кәбілінің қосылу тығыздығына көз жеткізіңіз
	Қуат сымының зақымдалғанын тексеріңіз. Қажет болса қуат кәбілін ауыстырыңыз
Монитор қатты қызады	Мониторды орналастырған кезде қалыпты ауа айналымы үшін осы нұсқаулықта көрсетілген қашықтықты сақтаңыз
Қосылған кезде дисплейдегі қара/ашық дақтар	Бұл температура айырмашылығына байланысты пайда болатын қалыпты құбылыс. Монитор 20 минуттан кейін дақтар жоғалады
Экрандағы сурет тым қараңғы	Экран жарықтығы параметрлеріне өтіп қажетті параметрлерді орнатыңыз
Экрандағы сурет бұрмаланады, жыпылықтайды, дірілдейді	Компьютер параметрлерін тексеріп, экранның дұрыс ажыратымдылығын таңдап, экранның жаңару жылдамдығын реттеңіз
Өшіру кезінде шу	Мониторды өшіру кезінде шу қалыпты жағдай

Назар аударыңыз! Егер жоғарыда аталған шаралар мәселені шешуге көмектеспесе, құрылғыны пайдалануды дереу тоқтатып, уәкілетті қызмет көрсету орталығына хабарласыңыз.

Қызмет көрсету және күтім

Экранды тазалау үшін тек құрғақ, жұмсақ шүберекті пайдаланыңыз. Сұйықтықтарды немесе химиялық заттарды қолданбаңыз.



HDMI, HDMI High-Definition Multimedia Interface, HDMI фирмалық стилі және HDMI логотипі терминдері HDMI Licensing Administrator, Inc. компаниясының сауда белгілері немесе тіркелген сауда белгілері болып табылады.

Монтаждау, сақтау, тасымалдау (тасу), өткізу және кәдеге жарату ережелері мен шарттары

- Құрылғыны орнату ережелері мен шарттары осы нұсқаулықтың «Құрастыру және орналастыру» бөлімінде сипатталған.
- Құрылғыны қаптамада, өндірушінің және тұтынушының жылытылатын үй-жайларында ауаның 5 және 40 °С аралығындағы температурада және ауаның 80%-дан аспайтын салыстырмалы ылғалдылығында сақтау керек. Үй-жайда жемірілуді тудыратын жегі қоспалар (қышқылдардың, сілтілердің бұлары) болмауы тиіс.
- Құрылғының тасымалдануы құрғақ ортада жүзеге асырылуы тиіс.
- Құрылғы ұқыпты өңдеуді талап етеді, оны шаң, кір, соққы, ылғал, от және т.б. әсерінен қорғаңыз.
- Құрылғыны сату жергілікті заңнамасына сәйкес жүргізілуі керек.
- Бұйымның қызмет ету мерзімі аяқталғаннан кейін оны қарапайым тұрмыстық қоқыспен бірге тастауға болмайды. Оның орнына, ол федералды немесе жергілікті заңнамаға сәйкес қайта өңдеу және қайта өңдеу үшін электрлік және электронды жабдықты тиісті қабылдау бекетіне қайта өңдеуге жіберіледі. Осы бұйымды дұрыс жоюды қамтамасыз ете отырып, сіз табиғи ресурстарды үнемдеуге және қоршаған ортаға және адамдардың денсаулығына зиян келтірмеуге көмектесесіз. Бұл бұйым-ды қабылдау және жою бекеттері туралы қосымша ақпаратты жергілікті муниципалды органдардан немесе тұрмыстық қалдықтарды шығаратын кәсіпорыннан алуға болады.
- Құрылғының ақаулығы анықталған жағдайда, тез арада авторландырылған сервистік орталыққа хабарласу немесе құрылғыны кәдеге жарату керек.

Қосымша ақпарат

Өндіруші: Шэньчжэнь КейТиСи Коммершл Дисплэй Тэктолоджи Ко., Лтд.
Бірінші қабаттың В аймағы, 3-ші және 4-ші қаб., №1 ғим., №4023,
Ухэ көш., Баньтянь, Лунган ауд., Шэньчжэнь қ., Гуандун пров., Қытай.
Қытайда жасалған.

Импорттаушы / Қазақстан Республикасында талаптар қабылдайтын заңды тұлға: «DNS QAZAQSTAN (ДНС КАЗАХСТАН)» ЖШС, Астана қ-ы, Сарыарқа ауданы, Сарыарқа д-лы, 12 Ғ-т, Қазақстан Республикасы.

Электронды пошта мекен-жайы: info@dns-shop.kz

Тауар КО ТР (ЕАЭО) талаптарына сәйкес келеді.

Өнімнің сыртқы түрі мен техникалық сипаттамалары сапаны жақсарту үшін ескертусіз өзгертілуі мүмкін.

Құрылғының нақты интерфейсі осы нұсқаулықта көрсетілгеннен өзгеше болуы мүмкін.



Өндіріс күні пайдаланушы нұсқаулығының орыс тіліндегі нұсқасында көрсетілген. V.2

Кепілдік талоны

SN/IMEI: _____

Кепілдікке қойылған күні: _____

Өндіруші бүкіл кепілдік мерзімі ішінде құрылғының үздіксіз жұмыс істеуіне, сондай-ақ материалдар мен жинақтарда ақаулардың болмауына кепілдік береді. Кепілдік кезеңі бұйымды сатып алған сәттен басталады және тек қана жаңа өнімдерге қолданылады. Кепілдік қызмет көрсетуге пайдаланушы нұсқаулығына сәйкес бұйымды пайдалану шартымен кепілдік мерзімі ішінде тұтынушының кесірінен істен шықпаған элементтерді тегін жөндеу немесе ауыстыру кіреді. Элементтерді жөндеу немесе ауыстыру уәкілетті қызмет көрсету орталықтарының аумағында жүргізіледі.

Кепілдік мерзімі: 36 ай.

Пайдалану мерзімі: 48 ай.

Қызмет көрсету орталықтарының өзекті тізімі келесі мекенжай бойынша:
<https://www.dns-shop.kz/service-center/>

Кепілдік міндеттемелер және тегін сервистік қызмет көрсету, егер оларды ауыстыру бұйым-ды бөлшектеуге байланысты болмаса, тауардың жиынтықтылығына кіретін, төменде аталған керек-жарақтарға қолданылмайды:

- ҚБП (Қашықтан басқару пультіне) арналған қуат элементтері (батареялар).
- Жалғағыш кәбілдер, антенналар және оларға арналған жалғастырғыш тетіктер, құлаққаптар, микрофондар, «HANDS-FREE» құрылғылары; жиынтықта жеткізілетін әртүрлі типтегі ақпарат тасымалдағыштар, бағдарламалық құрал (БҚ) және драйверлер (бұйымның қатты магниттік дискілердегі жинақтағышқа алдын ала орнатылған БҚ-ны қоса алғанда, бірақ онымен шектел-мей), сыртқы енгізу-шығару құрылғылары және манипуляторлар.
- Қаптар, сөмкелер, белдіктер, тасымалдауға арналған баулар, монтаждық керек-жарақтар, құрал-саймандар, бұйымға қоса берілетін құжаттама.
- Табиғи тозуға ұшырайтын шығын материалдары мен бөлшектер..



Өндіруші келесі жағдайларда кепілдік міндеттемелерге ие болмайды:

- Кепілдік мерзімі аяқталды.
- Егер жеке (тұрмыстық, отбасылық) қажеттіліктерге арналған бұйым кәсіпкерлік қызметті жүзеге асыру үшін, сондай-ақ оның тікелей міндетіне сәйкес келмейтін басқа мақсаттарда пайдаланылған болса.
- Өндіруші бұйымды пайдалану кезінде пайдаланушы нұсқаулығының талаптарын бұзу, бұйымды орнату және оған қызмет көрсету жөніндегі ұсынымдарды, қосу ережелерін (бұйымның өзіне де, онымен байланысты бұйымдарға да сәйкес келмейтін желілік кернеудің әсері нәтижесінде туындаған қысқа тұйықталулар), бұйымды сақтау және тасымалдау кезінде өнім иесі және/немесе үшінші тұлғалар шеккен ықтимал материалдық, моральдық және өзге де зиян үшін жауапты болмайды.
- Механикалық зақымданудың барлық жағдайлары: өнімді пайдалану кезінде алынған сызаттар, жарықтар, деформациялар, соққы іздері, майысулар, кептелістер және т.б.
- Түрлендірулерді, рұқсат етілмеген жөндеулерді осындай жұмыстарды жүргізуге уәкілетті емес адамдар жүргізген жағдайлар. Егер ақаулық конструкцияны немесе бұйымның схемасын өзгерту, Өндіруші қарастырмаған сыртқы құрылғыларды қосу, Қазақстан Республикасының заңнамасына сай сәйкестік сертификаты жоқ құрылғыны пайдалану салдарынан туындаған болса.
- Егер бұйымның ақауы еңсерілмейтін күштің әсерінен (табиғи элементтер, өрт, су тасқыны, жер сілкінісі, тұрмыстық факторлар және Өндірушіге тәуелді емес басқа жағдайлар) немесе Өндіруші болмай алмаған үшінші тұлғалардың әрекеттерінен туындаса. Бұйымның толық немесе ішінара істен шығуына алып келген бұйымның ішіне бөгде заттардың, өзге денелердің, зат-тектердің, сұйықтықтардың, жәндіктердің немесе жануарлардың түсуінен, агрессивті ортаның әсерінен, жоғары ылғалдылықтан, жоғары температуралардан туындаған ақау.
- Бұйымды сәйкестендіру (сериялық нөмірі) жоқ немесе сәйкес келмейді. Егер зақымданулар (кемшіліктер) зиянды бағдарламалық қамтаманың; БҚ ұсынушысының осы қызметті ұсынбауына байланысты мүмкіндігінсіз бұйымның бағдарламалық ресурстарына қолжетімділіктің болмауына әкеп соққан құпиясөздерді (кодтарды) оларды жинау/қалпына келтіру мүмкіндігінсіз орнату, ауыстыру немесе жою әсерінен туындаса.
- Егер жұмыстың ақаулықтары қуат беруші, кәбілдік, телекоммуникациялық желілердің, радиосигнал қуатының стандарттарға немесе техникалық регламенттеріне сәйкес келмеуінен, оның ішінде бедер ерекшеліктерінен және басқа да осыған ұқсас сыртқы факторлардан, бұйымның желі әрекет ететін шекарада немесе аймақтан тыс жерде пайдаланылуынан туындаған болса.
- Егер зақымданулар стандартты емес (түпнұсқалық емес) және/немесе сапасыз (зақымданған) шығыс материалдарын, керек-жарақтарды, қосалқы бөлшектерді, қуат беру элементтерін, әртүрлі үлгідегі ақпарат тасымалдағыштарды (CD, DVD дискілерді, жад карталарын, SIM карта-ларын, картридждерді қоса алғанда) пайдаланудан туындаса.
- Егер кемшіліктер үйлесімсіз контентті (әуендерді, графиканы, бейне және басқа файлдарды, Java қосымшаларын және оларға ұқсас бағдарламаларды) алуға, орнатуға және пайдалануға байланысты туындаған болса.
- Осы бұйыммен жанасып жұмыс істейтін басқа жабдыққа келтірілген залалға.



