

# Пайдалану бойынша нұсқаулық

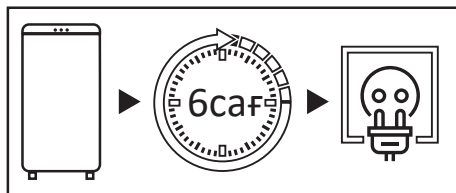
---

Мұздатқыш шкаф  
F4-16АНА

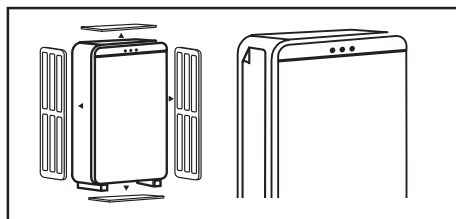
**DEXP**



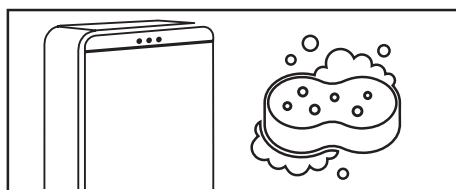
# Қысқаша нұсқаулық



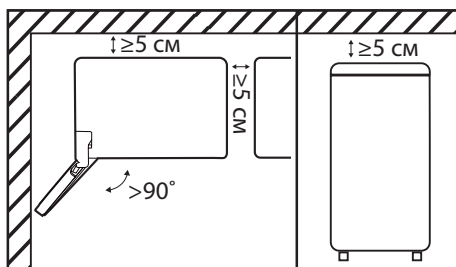
Тасымалданғаннан кейін мұздатқышты 6 сағат бойы қуат көзіне қоспаңыз.



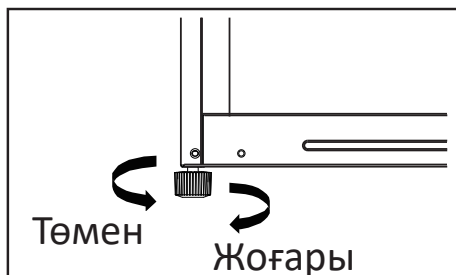
Мұздатқышты қолданар алдында бүйірлік панельдегі мөлдір пленканы, барлық қаптаманы, пенопластты және бекітуге арналған жабысқақ таспаны алыңыз.



Мұздатқышты мұқият тазалаңыз. Есік тығыздағышына және есіктің топсаларының бүйіріндегі корпустың алдыңғы бөлігіне жағылған силиконды майды жууға болмайды.

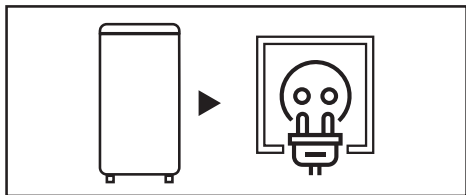


Мұздатқышты бүйір жағын бөлменің қабырғасына қаратып орнатқанда, есіктердің 90 градустан астам бұрышта ашылуы үшін жеткілікті орын болуын қамтамасыз етіңіз. Үстіңгі, артқы және бүйірлерінде кемінде 5 см бос орын болуы керек (толығырақ ақпаратты «Орна-ту» бөлімінен қараңыз).

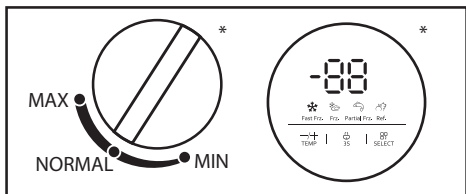


Мұздатқышты тегіс, қатты еденге тегістеу табанының көмегімен туралау керек (қосымша ақпаратты «Мұздатқыш шкафын туралау» бөлімінен қараңыз).



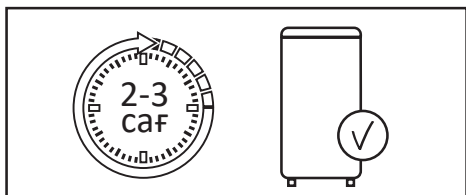


Мұздатқышты розеткаға қосыңыз. Құрылғының ашасы оңай қол жетімді екеніне көз жеткізіңіз.



Ұсынылған температураны орнату үшін дискіні пайдаланыңыз (мәліметтер алу үшін «Пайдалану» бөлімін қараңыз).

\*Температура реттегішінің түрі мұздатқыш моделіне байланысты әр түрлі болуы мүмкін.



Температураны орнатқаннан кейін мұздатқыштың іші жұмыс температура-сына жеткенше 2–3 сағат жұмыс істеуге рұқсат етіңіз.



Тамақты мұздатқышқа салыңыз.



<b>ҚҰРЫЛҒЫ МАҚСАТЫ</b> .....	<b>6</b>
<b>ҚАУІПСІЗДІК ТАЛАПТАРЫ</b> .....	<b>6</b>
Сақтық шаралары .....	6
Электр қауіпсіздігі .....	7
Бұл өнімді пайдаланбас бұрын.....	8
<b>ОРНАТУ</b> .....	<b>9</b>
Құрылғы схемасы.....	9
Мұздатқыш шкафын туралау .....	10
Орнату бойынша ұсыныстар .....	10
Есіктерді ілу .....	12
Басқару панелі .....	13
<b>ПАЙДАЛАНУ</b> .....	<b>13</b>
Энергия үнемдеу .....	14
Азық-түлікті тиімді сақтау.....	14
<b>ҚЫЗМЕТ КӨРСЕТУ ЖӘНЕ КҮТІМ</b> .....	<b>15</b>
Жібіту .....	15
Күтім.....	15
<b>АҚАУЛЫҚ СЕБЕБІН ІЗДЕУ ЖӘНЕ ТҮЗЕТУ</b> .....	<b>16</b>
<b>ТЕХНИКАЛЫҚ СИПАТТАМАЛАРЫ</b> .....	<b>20</b>
<b>ЭНЕРГИЯ ТИІМДІЛІГІ ТУРАЛЫ АҚПАРАТ</b> .....	<b>21</b>
<b>МОНТАЖДАУ, САҚТАУ, ТАСЫМАЛДАУ (ТАСУ), ӨТКІЗУ ЖӘНЕ</b> <b>КӘДЕГЕ ЖАРАТУ ЕРЕЖЕЛЕРІ МЕН ШАРТТАРЫ</b> .....	<b>22</b>
<b>ҚОСЫМША АҚПАРАТ</b> .....	<b>23</b>

## Құрметті сатып алушы!

Біздің өнімді таңдағаныңыз үшін алғыс айтамыз.

Біз Сізге сапалы, функционалды және жоғары талаптарға сәйкес әзірленген және жасалған өнімдер мен құрылғыларды ұсынуға қуаныштымыз. Пайдалануды бастамас бұрын, Сіздің қауіпсіздігіңізге қатысты маңызды ақпаратты, сондай-ақ өнімді дұрыс пайдалану және оған күтім жасау бойынша ұсыныстарды қамтитын осы нұсқаулықты мұқият оқып шығыңыз. Осы нұсқаулықтың сақталуына назар аударыңыз және оны өнімді одан әрі пайдалану кезінде анықтамалық материал ретінде пайдаланыңыз.

### ҚҰРЫЛҒЫ МАҚСАТЫ

Мұздатқыш шкафы — бұл жылу оқшауланған камерада төмен температураны ұстап тұратын құрылғы. Әдетте тағамды немесе салқын жерде сақтауды қажет ететін заттарды сақтау үшін қолданылады.

### ҚАУІПСІЗДІК ТАЛАПТАРЫ

#### НАЗАР АУДАРЫҢЫЗ!

- Балаларға мұздатқышпен ойнауға рұқсат бермеңіз. Балалар жарақат алуы немесе мұздатқышты зақымдауы мүмкін.
- Балаларға құрылғыны өздері тазалауға немесе жөндеуге рұқсат бермеңіз.
- Балалардың өнімнің есіктерінен немесе есік контейнерлерінен ілініп тұруына жол бермеңіз.
- Балалардың мұздатқышқа кіруіне жол бермеңіз. Олар іштен бітеліп, тұншығу салдарынан жарақатқа немесе өлімге әкелуі мүмкін.
- Балаларға аяқтарын тартпаға қоюға рұқсат бермеңіз. Қақпақ сынып, құлап қалуыңыз мүмкін.

### Сақтық шаралары

- Қауіпсіздігіңіз үшін осы өнімді орнату және пайдалану алдында осы нұсқауларды, соның ішінде барлық ескертулер мен ескертулерді мұқият оқып шығыңыз.
- Осы құрылғыны пайдаланатын адамдардың барлығы пайдалану нұсқауларымен және қауіпсіздік шараларымен таныс екеніне көз жеткізіңіз.
- Пайдалану нұсқауларын мұздатқыштың қызмет ету мерзімі бойы сақтаңыз.
- Құрылғы корпусындағы желдету саңылаулары ашық болуы керек. Оларды блоктамаңыз.
- Жібітуді жылдамдату үшін өндіруші ұсынғаннан басқа механикалық құрылғыларды немесе басқа құрылғыларды пайдаланбаңыз.
- Мұздатқыш камералардың ішінде электр құрылғыларын (мысалы, балмұздақ жасашылар) өндіруші осындай пайдалану үшін ұсынбаған жағдайда пайдаланбаңыз.
- Мұздатқыштағы шам ұзақ уақыт жанып тұрса, оны ұстамаңыз, себебі ол ыстық болуы мүмкін.

- Аэрозоль сияқты жарылғыш материалдары бар ыдыстарды мұздатқышта сақтамаңыз.
- Салқындату тізбегіндегі изобутан (R600a) салқындатқыш агенті экологиялық қауіпсіздігі жоғары табиғи газ болып табылады, бірақ ол өте тез тұтанғыш. Мұздатқышты тасымалдағанда және орнатқанда, салқындатқыш зат тізбегінің құрамдас бөліктері зақымдалмағанына көз жеткізіңіз.
- Мұздатқышты өзгертуге тырыспаңыз.
- Бұл жабдық тұрмыстық және басқа ұқсас орталарда пайдалануға арналған, мысалы: дүкендердегі, кеңселердегі және басқа жұмыс аймақтарындағы қызметкерлердің асханаларында; фермаларда, қонақүйлерде, мотельдерде және басқа да тұрғын үй-жайларда; шағын қонақ үйлерде (төсек және таңғы ас түрі); қоғамдық тамақтандыруда.
- Мұздатқышпен бірге келетін шам басқа тұрмыстық мақсаттарда пайдалануға арналмаған.
- Мұздатқышты тасымалдау кезінде оның салмағы айтарлықтай болғандықтан абай болыңыз.
- Мұздатқыш шкафтағы немесе мұздатқыш камерадағы тағамды үсіп қалмас үшін дымқыл қолмен ұстамаңыз.
- Бұл құрылғы балалардың немесе физикалық, сенсорлық немесе ақыл-ой қабілеттері шектеулі адамдардың қауіпсіздігіне жауапты біреудің қадағалауынсыз пайдаланылуына арналмаған.



## Электр қауіпсіздігі

### НАЗАР АУДАРЫҢЫЗ!

- Құрылғыны орнату орнындағы тоқтың түрі, кернеу мен жиілік тақтайшада көрсетілген деректерге сәйкес келуі керек.
- Кәбілдік ұзартқыш сымдарды немесе электр сымдарын пайдаланбаңыз. Құрылғыны көп құрылғылы розеткаға қоспаңыз, себебі бұл өрт шығуы мүмкін.
- Оқшау түрлендіргіштерді немесе энергияны үнемдейтін қосқыштарды пайдаланбаңыз.
- Құрылғы жерге тұйықталған болуы керек. Құрылғыны тек электр сақтандырғышымен жабдықталған жерге қосылған розеткаға қосыңыз (сақтандырғыштың жұмыс тогы 10-нан 16 А-ға дейін). Дұрыс емес жерге қосу құрылғының істен шығуына немесе электр тогының соғуына әкелуі мүмкін.
- Қуат сымы зақымданбауы керек. Зақымдалған қуат сымы қызып кетуі және өрт шығуы немесе ток соғуы мүмкін.
- Розетка оңай қол жетімді жерде болуы керек, ал құрылғының ашасы еркін қол жетімді болуы керек. Розетка да құрылғының артқы жағында орналаспауы керек.
- Электр розеткасы мықтап бекітілмеген болса, ток соғу қаупін азайту үшін оған ашаны қоспаңыз.
- Кез келген электрлік құрамдас бөліктерді (ашалық айыр, қуат сымы, компрессор және т.б.) ақаулық кезінде жарақат алмас үшін уәкілетті қызмет көрсету орталығы ауыстыруы керек.

## Бұл өнімді пайдаланбас бұрын

- Мұздатқышты қоспас бұрын, тақтайшада көрсетілген кернеу мен жиілік желі сипаттамаларына сәйкес келетініне көз жеткізіңіз.
- Құрылғы жерге тұйықталған болуы керек. Егер розетка жерге тұйықталмаса, мұздатқышты тиісті кодтарға сәйкес білікті электршіге бөлек жерге тұйықтаңыз.
- Бекіту үшін барлық қаптаманы, пенопласт пен жабысқақ таспаны алып тастаңыз. Мұздатқышты қаптау үшін көбікті пайдаланбаңыз.
- Мұздатқышты пайдаланбас бұрын, салқындату жүйесінің қалыпты жұмысына кедергі келтірмейтін және құрылғының қуат тұтынуын арттырмайтындай етіп, бүйірлік панельдегі мөлдір пленканы алыңыз.
- Жоғарыда көрсетілген сақтық шаралары сақталмаған жағдайда өндіруші жауапты емес.

### НАЗАР АУДАРЫҢЫЗ!

Құрылғыны орнату кезінде оның климаттық класын ескеру қажет.

Климат класы мұздатқыш шкафының корпусында орналасқан техникалық сипаттамасы бар мұздатқыш шкафының жапсырмасында көрсетілген. Мұздатқышты белгіленген шектен асатын температурада қолданбаңыз. Климат класы мұздатқыштың жұмыс жағдайын анықтайды.

Климат класы	Белгі	Температура
Субқалыпты	SN	+10°C – +32°C
Қалыпты	N	+16°C – +32°C
Субтропикалық	ST	+10°C – +38°C
Тропикалық	T	+16°C – +43°C

**Қалыпты** — бұл ресейлік дүкендердегі мұздатқыштардың көпшілігін қамтитын әмбебап климаттық класс. Жазда температура 32 °C-тан асатын оңтүстік аймақтардың тұрғындары үшін мұздатқышты пайдалану тек кондиционерленген бөлмеде ғана мүмкін болады. Қыста бөлмені жылыту керек.

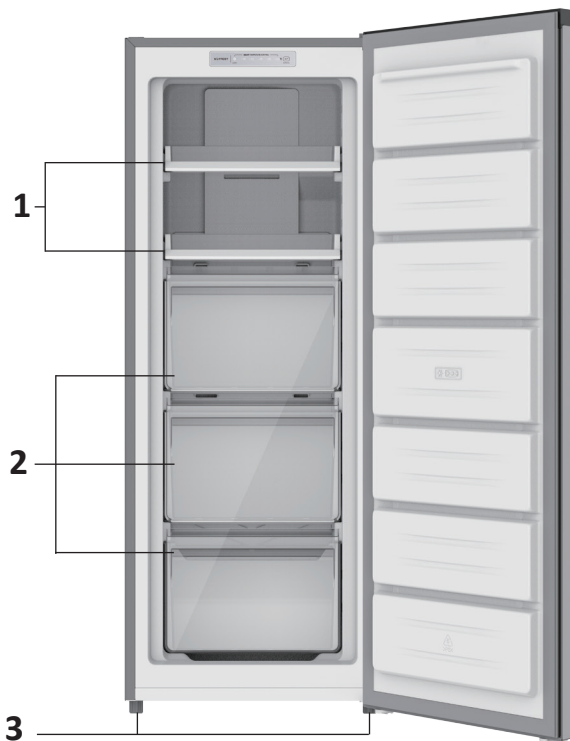
Отандық өндіріс бірліктеріндегі N және SN «УХЛ» (қалыпты суық климат үшін класс) деп белгіленуі мүмкін.

**Субқалыпты** — мұздатқыштардың бұл климаттық класы тұрақты емес жылытуы бар бөлмелерге арналған (жертөлелер, қосалқы бөлмелер, салқын дәліздер), онда температура ыңғайлыдан төмен түсуі мүмкін.

**Субтропикалық** — жазда температура 32 °C жоғары көтерілетін аймақтарға арналған.

**Тропикалық** — температурасы 40 °C жоғары көтерілетін оңтүстік аймақтарға немесе ерекше жағдайлары бар бөлмелерге арналған (оңтүстікке қарайтын, кондиционері жоқ, ауданы шағын).





1. Пластикалық науа.
2. Жәшіктер.
3. Реттелетін аяқтар.

**НАЗАР АУДАРЫҢЫЗ!**

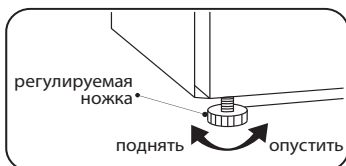
Барлық кескіндер мен схемаар ақпараттық мақсаттарға арналған және нақты құрылғыдан өзгеше болуы мүмкін.

## Мұздатқыш шкафын туралау

Мұздатқыш тегіс, қатты еденге тегістелуі керек. Бұлай істемеу мұздатқыштың зақымдалуына немесе жеке жарақатқа әкелуі мүмкін.

- Тегістеу мұздатқыш бос кезде жүргізілуі керек. Мұздатқышта тамақ жоқ екеніне көз жеткізіңіз.
- Алдыңғы жағы артқы жағынан сәл жоғары болуы керек.

Аяқты/аяқтарды реттеу үшін мұздатқышты сәл еңкейтіңіз. Мұздатқыштың алдыңғы бөлігін көтеру үшін төменгі суретте көрсетілгендей аяқтарды/табанды сағат тілімен бұраңыз және оны сағат тіліне қарсы түсіріңіз.

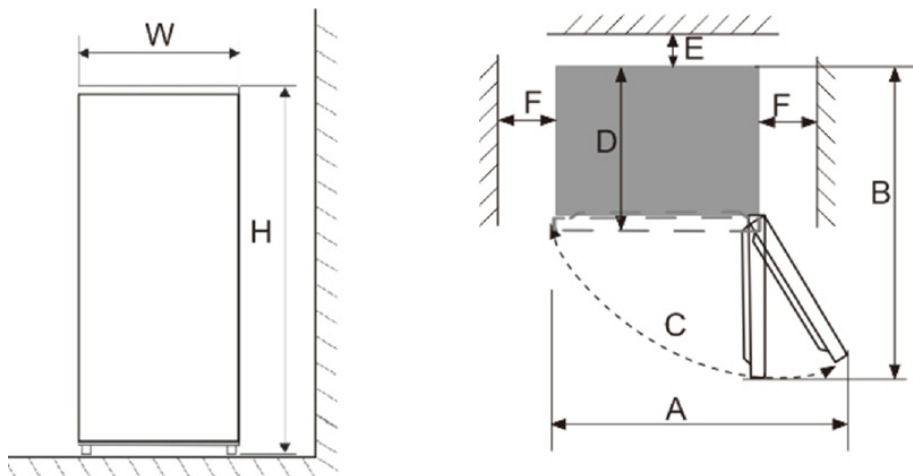


## Орнату бойынша ұсыныстар

- Мұздатқыш — тұрақты жұмыс істейтін құрылғы және өзіне тән дыбыстарды шығарады, сондықтан оны демалу және ұйықтау орындарында орнату ұсынылмайды.
- Мұздатқыштың артқы жағындағы дөңгелек жапсырмаларды алып тастамаңыз. Олар сәндік функцияны орындайды, технологиялық тесіктерді жабады.
- Қолданар алдында мұздатқышты мұқият тазалаңыз. Есік тығыздағышына және есіктің топсаларының бүйіріндегі корпустың алдыңғы бөлігіне жағылған силиконды майды жууға болмайды. Майлау есіктер жабылған кезде тығыздағыштың мыжылуын болдырмайды.
- Кейбір үлгілерде сөрелердің алдыңғы жағына мөлдір қорғаныш пленкасы жабыстырылады (металл түсті), оны қолданар алдында алып тастау ұсынылады.
- Мұздатқышты жылыту құрылғыларының жанына, тікелей күн сәулесі түсетін жерге немесе ылғалдылығы жоғары орындарға орнатпаңыз.
- Нұсқауларда көрсетілген электр кернеуі үйіңіздің желі параметрлеріне сәйкес келетініне көз жеткізіңіз. Қуат сымын электр розеткасына қосыңыз. Басқа электр құрылғыларын бір розеткаға қоспаңыз.
- Мұздатқышты алғаш рет орнатқанда, оны жаңа немесе мұздатылған тағаммен толтырмас бұрын, іші жұмыс температурасына жетуі үшін оны 2–3 сағат жұмыс істеуге рұқсат етіңіз. Мұздатқышты электр желісінен ажыратқаннан кейін оны 5 минуттан ерте емес қайта қосу керек. Әйтпесе ол сәтсіздікке ұшырауы мүмкін.
- Мұздатқышты қабырғаға қатар қойып орнатқанда, сөрелер мен жәшіктерді алып тастау үшін есіктердің 90 градустан жоғары ашылуына жеткілікті орын бар екеніне көз жеткізіңіз.

### НАЗАР АУДАРЫҢЫЗ!

Құрылғы мен басқа заттардың арасындағы қашықтық жеткіліксіз болса, қуат тұтынудың артуына және құрылғының мұздату қабілетінің нашарлауына әкелуі мүмкін. Өнімді орнату кезінде ең жақын қабырғаларға және басқа заттарға кемінде 100 мм қашықтықты қамтамасыз ету қажет.



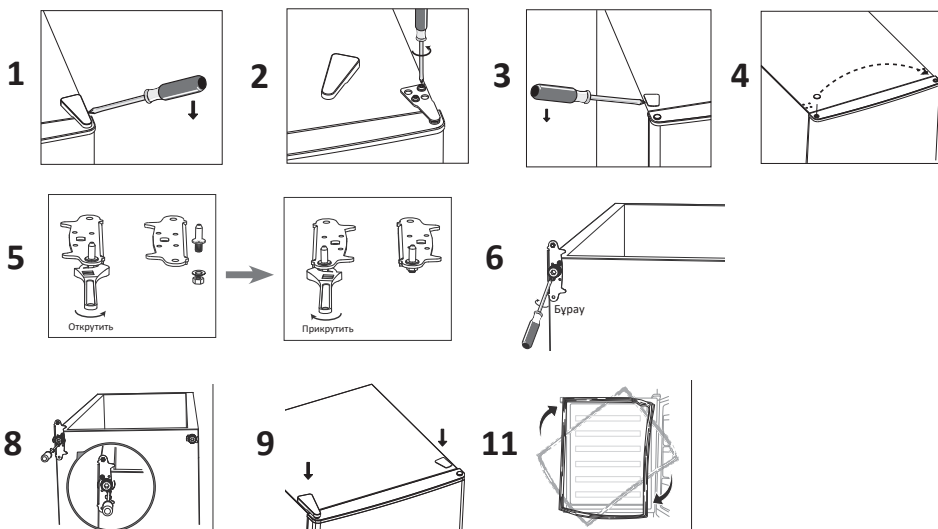
W	D	H	A	B	C	E	F
540 мм	600 мм	1430 мм	840 мм	1150 мм	130°	50 мм	100 мм

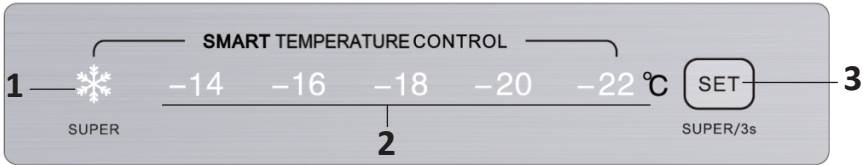
## Есіктерді ілу

Қажетті құралдар (жеткізуге кірмейді).

	Айқас бұрауыш		Шпатель немесе жалпақ бұрауыш
	Розетка кілті		Маска таспасы

- Құрылғыны қуат көзінен ажыратыңыз және құрылғының есіктеріндегі сөрелерден барлық тағамды алып тастаңыз.
- 1. Жоғарғы оң жақ ашаны алыңыз.
- 2. Бұрандаларды бұрап, есіктің топсасын алыңыз.
- 3. Сол жақ ашаны алыңыз.
- 4. Бекіткіш штепсельді сол жақтан оңға жылжытыңыз. Оны алу үшін есікті көтеріп, оны тегіс, тегіс бетке қойыңыз.
- 5. Төменгі есік топсасының болттарын бұрап алыңыз. Содан кейін схемада көрсетілгендей бекіткішті бұрап, оны бірдей болтпен бекітіңіз.
- 6. Бекіткіштерді схемада көрсетілгендей жылжытыңыз және реттелетін аяқтарды бұраңыз.
- 7. Есікті орнына қойыңыз. Есіктің көлденең және тігінен бір деңгейде екеніне көз жеткізіңіз, әйтпесе есік тығыздағышқа дұрыс сәйкес келмейді.
- 8. Есіктің топсасын салып, оны есіктің жоғарғы жағына бұраңыз.
- 9. Екі ашаны да орнына салыңыз.
- 10. Есікті жауып, оның ілулі тұрғанын екі рет тексеріңіз. Төменгі ілмекті мықтап бұраңыз. Қажет болса, аяқтың биіктігін реттеңіз.
- 11. Есіктің тығыздағышын бөліп, схемада көрсетілгендей бұраңыз.





1. Жарылыс мұздату көрсеткіші.
2. Температура индикаторы.
3. Параметрлер.

### Температураны орнату

Температураны реттеу үшін «SET» батырмасын басыңыз. «SET» батырмасын басқан кезде температура басқару тақтасында көрсетілген ретпен өзгереді.

### Жарылыс мұздату режимі

Жарылыспен мұздату режимін қосу үшін «SET» батырмасын 3 секунд басыңыз. Іске қосылған кезде режим индикаторы жанады. Режимден шығу үшін «SET» батырмасын қайтадан 3 секунд басыңыз. 50 сағат жұмыс істегеннен кейін құрылғы мұздату режимінен автоматты түрде шығады.

## Энергия үнемдеу

- Ыстық тағамды мұздатқышқа қоймаңыз. Бұл конденсация мен мұздың пайда болуына, қызып кетуге және компрессор қозғалтқышының бұзылуына әкелуі мүмкін.
- Тамақты бір-біріне жақын қоймаңыз, себебі бұл ауа айналымын азайтады.
- Тамақты артқы қабырғаға жақын қоймаңыз. Ауаның еркін айналымы бүкіл камера көлемінде біркелкі температураны сақтауға мүмкіндік береді. Мұндай саңылауларға жақын орналастырылған тағам жеткізу ауасының төмен температурасының әсерінен бұзылуы мүмкін.
- Қуат өшіп қалса, мұздатқыштың есігін ашпаңыз.
- Мұздатқыштың есігін жиі ашпаңыз.
- Есікті ұзақ уақыт ашық қалдырмаңыз.
- Термостатты тым төмен орнатпаңыз.
- Сақтауды көбейту және қуат тұтынуды азайту үшін кейбір керек-жарақтарды (мысалы, тартпалар мен сөрелер) алып тастауға болады.

## Азық-түлікті тиімді сақтау

- Мұздатылған тағамдарды өндірушінің ұсыныстарына сәйкес сақтау керек.
- Мұздатқыш жаңа тағамды мұздатуға, мұздатылған және терең мұздатылған тағамдарды ұзақ уақыт сақтауға арналған.
- Мұздатқыш ұзақ уақыт бойы өшіп тұрса, тағамды салмас бұрын мұздатқышты 2–3 сағат жұмыс істеп тұрыңыз.
- Мұздатылған немесе тоңазытылған тағамдарды ауа өткізбейтін контейнерлерде сақтаңыз.
- Тағамды мұздатқышқа қоймас бұрын жарамдылық мерзімі мен жапсырмасын (сақтау нұсқаулары) тексеріңіз.
- Төмен температурада тез бұзылатын тағамдарды, мысалы, банан мен қауындарды мұздатқышта сақтау ұсынылмайды.
- Шыны бөтелкелерді мұздатқыш камерада сақтамаңыз - олар қатып қалса жарылуы мүмкін.
- Сақтау үшін көкөністерді газетке орамаңыз. Газет өндірісінде қолданылатын баспа бояуы және басқа материалдар өнімдерді зақымдауы мүмкін.
- Құрылғының ішкі кеңістігін дұрыс пайдалану құрылғының ұзақ уақыт бойы тиімді жұмыс істеуіне кепілдік береді. Тоңазытқыш қондырғысының тиімділігін және салқындатылған ауаның бірқалыпты айналымын сақтау үшін құрылғы камераларын кем дегенде 50% және 75% артық емес толтырыңыз.

Мұздатқышты тазалау кезінде оны қуат көзінен ажырату керек. Мұздатқышты розеткадан ажыратып, ашаны розеткадан шығарыңыз. Мұздатқышты тазалау үшін бу тазалағыштарды пайдаланбаңыз. Ыстық бу пластмасса бөлшектерін зақымдауы мүмкін және ылғал электронды құрамдас бөліктерге енуі мүмкін.

### **МҰҚИЯТ!**

Құрылғының ішін немесе сыртын тазалау кезінде:

- құрамында жанғыш заттары бар тазалау құралдарын қолданбаңыз: алкоголь (этанол, метанол, изопропил спирті, изобутил спирті және т.б.), еріткіш, бензин, бензол және т.б.;
- Құрамында абразивтер немесе ағартқыштар бар тазалау құралдарын пайдаланбаңыз, себебі олар құрылғының түсін өзгертуі немесе зақымдауы мүмкін.

- Тамақты мұздатқыштан салқын жерге алып тастаңыз.
- Еріген судың ағуын жүйелі түрде тексеріңіз. Қажет болса, дренажды тазалаңыз, ол бітеліп қалғандай, су мұздатқыштың түбіне жиналады.
- Құрылғының ішінен сөрені немесе тартпаны алмас бұрын, жарақаттанбау немесе құрылғыға зақым келтірмеу үшін сол жерде сақталған кез келген тағамды алып тастаңыз.
- Сөрелер мен жәшіктерді мұздатқышқа қайта қоймас бұрын мұқият жуып, кептіріңіз.
- Есік тығыздағышын дымқыл, жұмсақ шүберекпен жүйелі түрде тазалаңыз.
- Сөрелерді немесе жәшіктерді ыдыс жуғыш машинада жууға болмайды. Бұл бөліктер жоғары температура әсерінен деформациялануы мүмкін.
- Мұздатқыштың сыртын және ішін жылы суға және сұйық жуғыш затқа малынған таза шүберекпен жуып, содан кейін шүберекпен құрғатып сүрту керек.
- Тазалаудан кейін қуат сымының зақымдалмағанын тексеріңіз. Содан кейін ашаны электр розеткасына мықтап енгізіңіз.

Буландырғыштың бетіндегі аяз қабаты 3 немесе 4 мм-ге жеткенде жібітіңіз.

Жібіту алдында бөліктен барлық тағамды алып тастаңыз, содан кейін температура реттегішін «OFF» күйіне бұраңыз. Еріген суды жинау үшін камераның астына контейнер қойыңыз. Жібіту аяқталғаннан кейін контейнерді алыңыз және еріген суды төгіңіз.

Жібіту процесін жылдамдату үшін ешбір қондырмаларды немесе қыздыру құрылғыларын пайдаланбаңыз. Бұл құрылғыны зақымдауы мүмкін.

## АҚАУЛЫҚ СЕБЕБІН ІЗДЕУ ЖӘНЕ ТҮЗЕТУ

Құрылғы ақаусыз ұзақ қызмет ету мерзіміне арналған және жасалған. Жұмыс барысында ақаулық орын алса, оның ықтимал пайдалану қатесіне байланысты екенін тексеріңіз. Шешім құрылғының дұрыс жұмыс істеуіне әкелмесе және мәселені өзіңіз шеше алмасаңыз, уәкілетті қызмет көрсету орталығына хабарласыңыз.

Проблемалар	Ықтимал себептер	Шешім
<b>Құрылғы шулы және біртүрлі дыбыстар шығарады</b>	Құрылғы тегіс емес жерге орнатылған/дұрыс тегістелмеген	Құрылғыны қатты және тегіс бетке қойыңыз
	Құрылғының артқы жағы қабырғаға тиіп тұр	Құрылғының айналасында жеткілікті бос орынды қамтамасыз ету үшін орнату орнын таңдаңыз
	Құрылғының артында заттар бар	Құрылғының артындағы нысандарды алып тастаңыз
	Бөтен заттар мұздатқыш шкафта сақталады	Құрылғыда орналасқан барлық нысандарды алып тастаңыз
<b>Шерту дыбыстары</b>	Жібіту процесі автоматты түрде басталып, аяқталғанда шерту дыбыстарымен бірге жүруі мүмкін; Термостаттың жұмысы сонымен қатар қосу және өшіру кезінде шерту дыбыстарымен бірге жүреді	Құрылғы дұрыс жұмыс істеп тұр
<b>Дірілдеу</b>	Шырылдаған дыбыстардың көзі салқындатқыш ағыны болуы мүмкін	Құрылғы дұрыс жұмыс істеп тұр
	Құрылғыда немесе оның жанында сақталған элементтер	Құрылғы дұрыс жұмыс істеп тұр
	Құрылғы еденге тегіс емес	Құрылғының аяқтарын/табандарын реттеңіз. «Орнату» бөлімін қараңыз
	Сызықтық компрессорлық қондырғы жұмыс кезінде жылжытылды	Құрылғы дұрыс жұмыс істеп тұр. Егер компрессор 3 минуттан кейін дірілдеген дыбыс шығаруды тоқтатпаса, құрылғының қуатын өшіріңіз, содан кейін оны қайта қосыңыз.
<b>Қуңкілдеген дыбыстар</b>	Салқындату жүйесі арқылы салқындатқыш ағыны	Құрылғы дұрыс жұмыс істеп тұр



Проблемалар	Ықтимал себептер	Шешім
Қол соғу дыбыстары	Температураның өзгеруіне байланысты ішкі қабырғалардың жиырылуы және кеңеюі	Құрылғы дұрыс жұмыс істеп тұр
Ысқырықты дыбыстар	Буландырғыш желдеткіш қозғалтқышы тоңазытқыш пен мұздатқыш камералардағы ауаны айналдырады	Құрылғы дұрыс жұмыс істеп тұр
	Конденсатордан ауа желдеткіштің көмегімен шығарылады	Құрылғы дұрыс жұмыс істеп тұр
Дыбыстар және діріл	Құрылғының бүйірлері немесе артқы жағы бөлме қабырғасына немесе шкафқа тиіп тұрса, діріл деңгейі қалыпты болса да шу пайда болуы мүмкін	Шудың алдын алу үшін құрылғының бүйірлері мен артқы жағы бөлме қабырғасына немесе шкаф қабырғаларына тиіп тұрмайтынына көз жеткізіңіз
Қосылған мұздатқыш жұмыс істемейді	Электр қуатының бұзылуы	Кернеуді тексеріңіз
Мұздатқыш жақсы салқындамайды/мұздатпайды	Мұздатқыш камерадағы температура тым жоғары орнатылған	Мұздатқыш температурасын орташа деңгейге қойыңыз
	Мұздатқыш тікелей күн сәулесі түсетін жерге орналастырылған немесе жылытқыш сияқты жылу көздеріне тым жақын орналасқан	Орнату аймағын тексеріңіз. Мұздатқышты жылу көздерінен мүмкіндігінше алыс орнатыңыз
	Ыстық тағамды сақтау	Ыстық тағамдарды мұздатқышқа қоймас бұрын, оларды бөлме температурасына дейін суытыңыз
	Мұздатқышта тамақ көп	Мұздатқышта сақталған тағам арасында жеткілікті бос орын қалдырыңыз
	Мұздатқыштың есіктері мықтап жабылмаған	Есіктерді мықтап жабыңыз және тамақ есіктердің жабылуына кедергі келтірмейтініне көз жеткізіңіз
	Мұздатқыштың айналасында орын жеткіліксіз	Мұздатқышты мұздатқыштың айналасында жеткілікті бос орын болатындай етіп орнатыңыз. «Орнату» бөлімін қараңыз

Проблемалар	Ықтимал себептер	Шешім
<b>Мұздатқыштағы жағымсыз иіс</b>	Тоңазытқыштағы немесе мұздатқыш камерадағы температура дұрыс орнатылмаған	Тоңазытқыш пен мұздатқыштың температурасын орташа деңгейге қойыңыз
	Иісі бар тағамдарды сақтау	Қатты иісі бар тағамдарды арнайы ыдыстарда сақтаңыз
	Ішінде бүлінген тағамды тексеріңіз	Бұзылған тағамды тастаңыз және жемістер мен көкөністерді сақтауға арналған жәшікті тазалаңыз. «Күтім және техникалық қызмет көрсету» бөлімін қараңыз. Азық-түлікті тым ұзақ сақтамаңыз
<b>Ішкі жарықтандыру жоқ</b>	Жарықдиодты шамның дұрыс жұмыс істемеуі	Жарық диодты шам жанбаса, дилерге немесе уәкілетті қызмет көрсету орталығына хабарласыңыз
<b>Құрылғының ішінде немесе көкөніс тартпасы қақпағының төменгі жағындағы конденсация</b>	Ыстық тағамды сақтау	Тағамды тоңазытқышқа немесе мұздатқышқа қоймас бұрын суытыңыз
	Құрылғының есігі ашық қалды	Құрылғы есігін жапқаннан кейін конденсация көп ұзамай буланып кетсе де, оны құрғақ шүберекпен кетіруге болады
	Мұздатқыштың есіктері тым жиі ашылады	Құрылғының ішіндегі және сыртындағы температура айырмашылығына байланысты конденсация пайда болуы мүмкін. Ылғалды құрғақ шүберекпен кетіріңіз
	Мұздатқыш жылы немесе дымқыл тағамды ауа өткізбейтін контейнерлерде сақтайды	Тамақты жабық немесе ауа өткізбейтін контейнерлерде сақтаңыз
<b>Мұздатқышта мұз пайда болды</b>	Есік мықтап жабылмаған	Мұздатқыштың ішіндегі тағам есіктің жабылуына кедергі келтірмейтініне көз жеткізіңіз, есіктің мықтап жабылғанын тексеріңіз.
	Ыстық тағамды сақтау	Тағамды тоңазытқышқа немесе мұздатқышқа қоймас бұрын суытыңыз
	Мұздатқышқа ауа беру және шығару түтігі бітеліп қалған	Құрылғының ішінде ауа айналымын қамтамасыз ету үшін ауа соратын және шығару саңылауларының бітелмегеніне көз жеткізіңіз
	Мұздатқыш толы	Өнімдер арасында жеткілікті кеңістікті қамтамасыз етіңіз

Проблемалар	Ықтимал себептер	Шешім
Құрылғының бүйірлік немесе алдыңғы қабырғалары жылы	Құрылғының бұл аймақтары есік айналасындағы конденсация мөлшерін азайту үшін конденсацияға қарсы түтіктермен жабдықталған	Конденсацияның алдын алу үшін құрылғының алдыңғы және бүйір жағында жылу тарату түтігі орнатылған. Орнатқаннан кейін немесе жаз айларында ол өте ыстық болуы мүмкін. Бұл ақаулықтың белгісі емес екеніне сенімді бола аласыз
Мұздатқыштың қабырғалары қызып жатыр	Сатып алғаннан кейін мұздатқышты қосу, ерігеннен кейін мұздатқышты қосу	Құрылғы дұрыс жұмыс істеп тұр. Мұндай жағдайларда камералардағы температураны мүмкіндігінше тез төмендету үшін мұздатқыш толық қуатта жұмыс істейді
Есік мықтап жабылмайды	Құрылғы алға еңкейтілген	Құрылғының бетін көтеру үшін алдыңғы аяқтарды реттеңіз
	Сөрелер дұрыс салынбаған	Сөрелердің толығымен салынғанын тексеріңіз
	Есік шамадан тыс күшпен жабылды	Есікті жабу кезінде тым көп күш қолдансаңыз, ол инерцияға байланысты қайта ашылуы мүмкін. Есікті тарс етпе
Есікті ашу қиын	Есік жабылғаннан кейін бірден ашылды	Құрылғының ішкі және сыртқы қысымының айырмашылығына байланысты құрылғы есігін жапқаннан кейін 1 минут ішінде ашу қиын болуы мүмкін. Құрылғының ішіндегі қысым деңгейі тұрақтанғаннан кейін құрылғы есігін сәл кейінірек ашып көріңіз
	Құрылғы есігінде тым көп тағам сақталған	Мұздатқыш есігіндегі тағам мөлшерін азайтыңыз
Құрылғының ішінде немесе сыртында аяз немесе конденсация пайда болады	Мұздатқыштың есіктері тым жиі ашылады және жабылады	Мұздатқыштың ішіне ауа кірсе, аяз бен ылғал пайда болуы мүмкін. Есіктерді мықтап жабыңыз және тамақ есіктердің жабылуына кедергі келтірмейтініне көз жеткізіңіз
	Мұздатқыш ылғалдылығы жоғары бөлмеде орнатылған	Мұздатқыш ылғалдылығы жоғары бөлмеде орнатылса, конденсация пайда болуы мүмкін. Ылғалды таза шүберекпен сүртіңіз
Құрылғының ішіне немесе сыртына су құйыңыз	Құрылғының жанында судың ағуы	Раковинадан немесе басқа жерлерден судың ағып кетуін тексеріңіз
	Құрылғының төменгі жағындағы су	Тағамды жібітуден су келіп жатқанын немесе құлдырау салдарынан ыдыстың зақымдалғанын немесе сынғанын тексеріңіз

## ТЕХНИКАЛЫҚ СИПАТТАМАЛАРЫ

Үлгісі	F4-16АНА
Климат класы	SN/N/ST
Электрлік қорғаныс класы	I
Энергия тиімділігі класы	A+
Желілік кернеу (В)	220–240
Жиілік (Гц)	50
Тұтынылатын қуат (Вт)	140
Номиналды ток (А)	1,3
Тұтынылатын энергия (кВт·сағ/жыл)	214
Тұтынылатын энергия (кВт·сағ/24 сағ)	0,783
Жалпы көлем (л)	178
Жалпы пайдалану көлемі (л)	154
Мұздатқыш камераның пайдалы көлемі (л)	154
Хладагент және оның массасы (г)	R600a/34
Мұздату сыйымдылығы (кг/24 сағ)	10
Таза салмақ (кг)	41
Шу деңгейі (дБ)	42
Көбіктендігіш	Циклопентан
Өлшемдері (Ұ×Е×Б) (см)	54 x 60 x 143
Сауда белгісі	DEXP
Қуат сымын бекіту түрі	Y
Қорғау дәрежесі	IP00

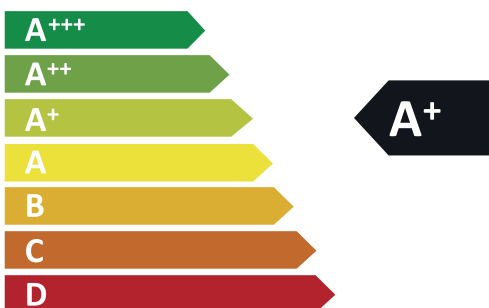
Энергетическая эффективность  
Энергетикалық тиімділік

Холодильного прибора / Тоңазытқыш құралды

Производитель / Өндіруші

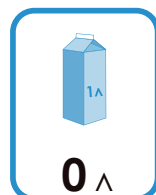
Модель / Үлгісі

**DEXP**  
F4-16ANA



РАСХОД  
ЭЛЕКТРОЭНЕРГИИ /  
ЭЛЕКТР  
ҚУАТ ШЫҒЫНЫ

**214**  
кВт·ч/год\*



\*кВт·с/жыл

## МОНТАЖДАУ, САҚТАУ, ТАСЫМАЛДАУ (ТАСУ), ӨТКІЗУ ЖӘНЕ КӘДЕГЕ ЖАРАТУ ЕРЕЖЕЛЕРІ МЕН ШАРТТАРЫ

- Құрылғы қандай да болмасын монтаждауды немесе бекітуді талап етпейді.
- Құрылғыны қаптамада, өндірушінің және тұтынушының жылытылатын үй-жайларында ауаның 5 және 40 °С аралығындағы температурада және ауаның 80%-дан аспайтын салыстырмалы ылғалдылығында сақтау керек. Үй-жайда жемірілуді тудыратын жегі қоспалар (қышқылдардың, сілтілердің булары) болмауы тиіс.
- Құрылғы ұқыпты өңдеуді талап етеді, оны шаң, кір, соққы, ылғал, от және т.б. әсерінен қорғаңыз.
- Құрылғыны сату жергілікті заңнамасына сәйкес жүргізілуі керек.
- Құрылғының ақаулығы анықталған жағдайда, тез арада авторландырылған сервистік орталыққа хабарласу немесе құрылғыны кәдеге жарату керек.

### Тасу және тасымалдау

Құрылғының дұрыс тасымалдануын қамтамасыз ету үшін келесі талаптарды орындау қажет:

- құрылғыдан барлық тағамды алып тастаңыз. Содан кейін сөрелер мен есік тұтқалары сияқты барлық нәзік бөлшектерді таспамен бекіткеннен кейін құрылғыны жылжытыңыз;
- мұздатқыштың есіктерін мықтап жауып, тасымалдау кезінде ашылмайтындай етіп жабысқақ таспамен бекітіңіз;
- құрылғының өнімділігі мен сыртқы түрін сақтау үшін дұрыс оралғанына көз жеткізіңіз (үлкен жабдықты маңызды жерлерде пластикалық немесе гофрленген картон төсеніштері бар көпіршікті орамамен орау керек);
- тасымалдау кезінде соққылар мен вагонның ішіне құлап кетпес үшін мұздатқыш машинада мықтап бекітілуі керек;
- сыртқы ортаның әсерін толығымен жою үшін тек жабық көлікті пайдаланыңыз;
- тиеу-түсіру операцияларын орындаған кезде орауышпен өте мұқият жұмыс істеуді қамтамасыз ету;
- тасымалдау және орнату кезінде құрылғының ешбір бөлігі зақымдалмағанына көз жеткізіңіз.

#### НАЗАР АУДАРЫҢЫЗ!

Құрылғыны тік күйде тасымалдау керек. Құрылғы көлденең күйде тасымалданған болса, оны қайта қосар алдында кемінде алты сағат бойы тік күйде тұруы керек, әйтпесе бұл құрылғының зақымдалуына әкелуі мүмкін.

Ескі мұздатқыштардың қалдық құны бар. Экологиялық таза кәдеге жарату әдісі бағалы шикізаттың қайта өңделуін және қайта пайдаланылуын қамтамасыз етеді.

Хладагент пен мұздатқыштың оқшаулауын арнайы жолмен тастау керек. Мұздатқышты қоқысқа тастамас бұрын салқындату жүйесінің құбырларының зақымдалмағанына көз жеткізіңіз.

Ескі мұздатқышты және жаңа мұздатқыштың қаптамасын қалай тастау керектігі туралы ақпаратты жергілікті муниципалитеттен алуға болады.

Қоқысқа тастаған кезде қауіпсіздік үшін құлыптар мен ысырмаларды сындырып, есіктерді алып тастаңыз.

Тиісті кәдеге жарату	
	<p>Өнімдегі немесе оның қаптамасындағы бұл белгі бұл өнімді басқа тұрмыстық қалдықтармен бірге тастауға болмайтынын білдіреді.</p> <p>Өнімді дұрыс кәдеге жарату қоршаған ортаға және адамдардың денсаулығына ықтимал теріс әсер етудің алдын алуға көмектеседі, ал материалдарды қайта өңдеу көмектеседі табиғи ресурстарды сақтау.</p> <p>Ескі жабдықты экологиялық қауіпсіз жою үшін пайдаланылған жабдықты жинаудың арнайы жүйесін пайдаланыңыз немесе өнім сатып алынған дүкенге хабарласыңыз.</p>

Бұл өнімді қайта өңдеу туралы қосымша ақпарат алу үшін жергілікті муниципалды кеңсеге немесе өнім сатып алынған дүкенге хабарласыңыз.

## ҚОСЫМША АҚПАРАТ

**Өндіруші:** Хома Эпплайнсиз Ко., Лтд.

Дунфу солтүстік тас жолы 54, Наньтоу, Чжуншань, Гуандун пров., Қытай.

Қытайда жасалған.

**Импортер / юр. лицо, принимающее претензии в Республике Казахстан:** ТОО «ДНС КАЗАХСТАН», г. Астана, р-н Сарыарқа, пр-т Сарыарқа, зд. 12, Республика Казахстан.

**Импорттаушы / Қазақстан Республикасында талаптар қабылдайтын заңды тұлға:** «DNS QAZAQSTAN (ДНС КАЗАХСТАН)» ЖШС, Астана қ-ы, Сарыарқа ауданы, Сарыарқа д-лы, 12 Ғ-т, Қазақстан Республикасы.

**Адрес электронной почты / электронды пошта мекен-жайы:** info@dns-shop.kz

Өнім Кеден одағының техникалық регламентінің талаптарына сәйкес келеді:

- «Төмен вольтты жабдықтың қауіпсіздігі туралы» КО ТР 004/2011;
- «Техникалық құралдардың электромагниттік үйлесімділігі» КО ТР 020/2011.



Тауар Еуразиялық экономикалық одақтың «Электртехника және радиоэлектроника бұйымдарында қауіпті заттарды қолдануды шектеу туралы» ЕАЭО ТР 037/2016 техникалық регламентінің талаптарына сәйкес келеді.

Құрылғының сыртқы түрі, оның техникалық сипаттамалары және керек-жарақтары алдын ала ескертусіз өзгертілуі мүмкін.

Өндіріс күні пайдаланушы нұсқаулығының орыс тіліндегі нұсқасында көрсетілген. V.3





# Кепілдік талоны

SN/IMEI: \_\_\_\_\_

Кепілдікке қойылған күні: \_\_\_\_\_

Өндіруші бүкіл кепілдік мерзімі ішінде құрылғының үздіксіз жұмыс істеуіне, сондай-ақ материалдар мен жинақтарда ақаулардың болмауына кепілдік береді. Кепілдік кезеңі бұйымды сатып алған сәттен басталады және тек қана жаңа өнімдерге қолданылады.

Кепілдік қызмет көрсетуге пайдаланушы нұсқаулығына сәйкес бұйымды пайдалану шартымен кепілдік мерзімі ішінде тұтынушының кесірінен істен шықпаған элементтерді тегін жөндеу немесе ауыстыру кіреді. Элементтерді жөндеу немесе ауыстыру уәкілетті сервистік орталықтардың аумағында жүргізіледі.

Кепілдік мерзімі: 36 ай.

Пайдалану мерзімі: 10 жыл.

Сервистік орталықтардың өзекті тізімі келесі мекенжай бойынша:

<https://www.dns-shop.kz/service-center/>

**Кепілдік міндеттемелер және тегін сервистік қызмет көрсету, егер оларды ауыстыру бұйымды бөлшектеуге байланысты болмаса, тауардың жиынтықтылығына кіретін, төменде аталған керек-жарақтарға қолданылмайды:**

- ҚБП (Қашықтан басқару пультіне) арналған қуат элементтері (батареялар).
- Жалғағыш кәбілдер, антенналар және оларға арналған жалғастырғыш тетіктер, құлаққаптар, микрофондар, «HANDS-FREE» құрылғылары; жиынтықта жеткізілетін әртүрлі типтегі ақпарат тасымалдағыштар, бағдарламалық құрал (БҚ) және драйверлер (бұйымның қатты магниттік дискілердегі жинақтағышқа алдын ала орнатылған БҚ-ны қоса алғанда, бірақ онымен шектелмей), сыртқы енгізу-шығару құрылғылары және манипуляторлар.
- Қаптар, сөмкелер, белдіктер, тасымалдауға арналған баулар, монтаждық керек-жарақтар, құрал-саймандар, бұйымға қоса берілетін құжаттама.
- Табиғи тозуға ұшырайтын шығын материалдары мен бөлшектер.



## Өндіруші келесі жағдайларда кепілдік міндеттемелерге ие болмайды:

- Кепілдік мерзімі аяқталды.
- Егер жеке (тұрмыстық, отбасылық) қажеттіліктерге арналған бұйым кәсіпкерлік қызметті жүзеге асыру үшін, сондай-ақ оның тікелей міндетіне сәйкес келмейтін басқа мақсаттарда пайдаланылған болса.
- Өндіруші бұйымды пайдалану кезінде пайдаланушы нұсқаулығының талаптарын бұзу, бұйымды орнату және оған қызмет көрсету жөніндегі ұсынымдарды, қосу ережелерін (бұйымның өзіне де, онымен байланысты бұйымдарға да сәйкес келмейтін желілік кернеудің әсері нәтижесінде туындаған қысқа тұйықталулар), бұйымды сақтау және тасымалдау кезінде өнім иесі және/немесе үшінші тұлғалар шеккен ықтимал материалдық, моральдық және өзге де зиян үшін жауапты болмайды.
- Механикалық зақымданудың барлық жағдайлары: өнімді пайдалану кезінде алынған сызаттар, жарықтар, деформациялар, соққы іздері, майысулар, кептелістер және т.б.
- Түрлендірулерді, рұқсат етілмеген жөндеулерді осындай жұмыстарды жүргізуге уәкілетті емес адамдар жүргізген жағдайлар. Егер ақаулық конструкцияны немесе бұйымның схемасын өзгерту, Өндіруші қарастырмаған сыртқы құрылғыларды қосу, Қазақстан Республикасының заңнамасына сай сәйкестік сертификаты жоқ құрылғыны пайдалану салдарынан туындаған болса.
- Егер бұйымның ақауы еңсерілмейтін күштің әсерінен (табиғи элементтер, өрт, сутасқыны, жер сілкінісі, тұрмыстық факторлар және Өндірушіге тәуелді емес басқа жағдайлар) немесе Өндіруші болжай алмаған үшінші тұлғалардың әрекеттерінен туындаса. Бұйымның толық немесе ішінара істен шығуына алып келген бұйымның ішіне бөгде заттардың, өзге денелердің, заттектердің, сұйықтықтардың, жәндіктердің немесе жануарлардың түсуінен, агрессивті ортаның әсерінен, жоғары ылғалдылықтан, жоғары температуралардан туындаған ақау.
- Бұйымды сәйкестендіру (сериялық нөмірі) жоқ немесе сәйкес келмейді. Егер зақымданулар (кемшіліктер) зиянды бағдарламалық қамтаманың; БҚ ұсынушысының осы қызметті ұсынбауына байланысты мүмкіндігінсіз бұйымның бағдарламалық ресурстарына қолжетімділіктің болмауына әкеп соққан құпиясөздерді (кодтарды) оларды жинау/қалпына келтіру мүмкіндігінсіз орнату, ауыстыру немесе жою әсерінен туындаса.
- Егер жұмыстың ақаулықтары қуат беруші, кәбілдік, телекоммуникациялық желілердің, радиосигнал қуатының стандарттарға немесе техникалық регламенттеріне сәйкес келмеуінен, оның ішінде бедер ерекшеліктерінен және басқа да осыған ұқсас сыртқы факторлардан, бұйымның желі әрекет ететін шекарада немесе аймақтан тыс жерде пайдаланылуынан туындаған болса.
- Егер зақымданулар стандартты емес (түпнұсқалық емес) және/немесе сапасыз (зақымданған) шығыс материалдарын, керек-жарақтарды, қосалқы бөлшектерді, қуат беру элементтерін, әртүрлі үлгідегі ақпарат тасымалдағыштарды (CD, DVD дискілерді, жад карталарын, SIM карталарын, картридждерді қоса алғанда) пайдаланудан туындаса.
- Егер кемшіліктер үйлесімсіз контентті (әуендерді, графиканы, бейне және басқа файлдарды, Java қосымшаларын және оларға ұқсас бағдарламаларды) алуға, орнатуға және пайдалануға байланысты туындаған болса.
- Осы бұйыммен жанасып жұмыс істейтін басқа жабдыққа келтірілген залалға.





