

Руководство по эксплуатации

Геймпад беспроводной
G-11

DEXP

Содержание

Назначение устройства	4
Меры предосторожности	4
Рекомендации по работе с аккумуляторной батареей (Li-pol/Li-ion)	4
Схема устройства	5
Эксплуатация	6
Назначение кнопок	6
Методы подключения	6
Подключение к Nintendo Switch	7
Режимы	7
Расширенные настройки	9
Макросы	10
Функция «Турбо»	10
Поддержка функций	11
Обслуживание и уход	11
Технические характеристики	11
Комплектация	11
Правила и условия монтажа, хранения, перевозки (транспортировки), реализации и утилизации	12
Дополнительная информация	13

Уважаемый покупатель!

Благодарим Вас за выбор нашей продукции.

Мы рады предложить Вам изделия и устройства, разработанные и изготовленные в соответствии с высокими требованиями к качеству, функциональности и дизайну. Перед началом эксплуатации внимательно прочитайте данное руководство, в котором содержится важная информация, касающаяся Вашей безопасности, а также рекомендации по правильному использованию продукта и уходу за ним. Позаботьтесь о сохранности настоящего руководства и используйте его в качестве справочного материала при дальнейшей эксплуатации изделия.

Назначение устройства

Геймпад — это устройство ввода, предназначенное для управления персонажем или игровым процессом в видеоиграх.

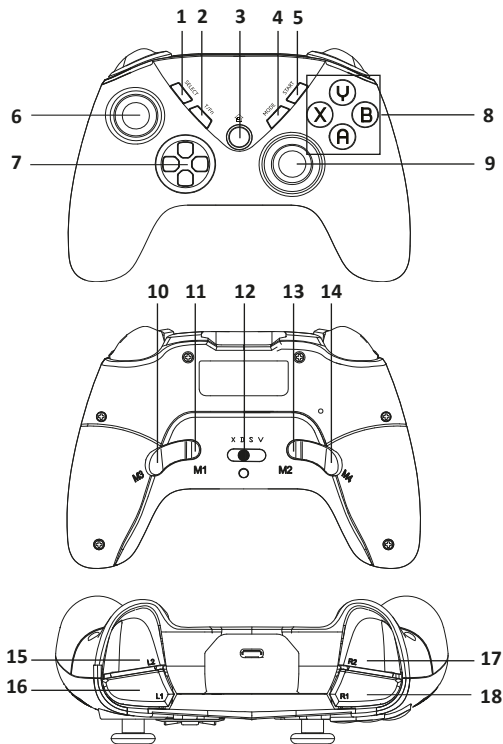
Меры предосторожности

- Не используйте устройство во влажной среде или там, где на него могут попасть брызги жидкостей. Не погружайте устройство в воду и другие жидкости и не трогайте включенное устройство и шнур питания мокрыми руками.
- Не пытайтесь разбирать или ремонтировать устройство самостоятельно: это может лишить Вас права на гарантийное обслуживание. При обнаружении сбоев в работе устройства обратитесь в авторизованный сервисный центр.
- Не подвергайте устройство воздействию высоких температур и раскаленных предметов.
- Не размещайте устройство вблизи источников тепла и магнитов.
- Не размещайте изделия из резины или винила на устройстве в течение длительного времени.
- Не нажимайте на кнопки слишком сильно во избежание их повреждения, а также возникновения усталости и напряжения в пальцах.
- Если Вы чувствуете боль в запястье или пальцах во время использования, измените положение тела или сделайте перерыв.
- Прекратите использование устройства, если у Вас появилась сыпь на участках кожи, касавшихся геймпада.

Рекомендации по работе с аккумуляторной батареей (Li-pol/Li-ion)

1. Используйте только оригинальное зарядное устройство.
2. Соблюдайте температурный режим. Батареи должны храниться в заряженном состоянии при температуре от +15 °C до +35 °C при нормальной влажности воздуха. Батареи плохо переносят длительную эксплуатацию при очень высоких (выше +40 °C) и очень низких (ниже -10 °C) температурах окружающей среды. Нельзя оставлять батарею под прямыми солнечными лучами.
3. Не разбирайте, не сжигайте, не используйте батареи со следами повреждений.

Схема устройства



1. Кнопка SELECT/BACK/-.

2. Кнопка TURBO/Fn.

3. Кнопка HOME с 4 индикаторами.

4. Кнопка MODE.

5. Кнопка START/+.

6. Левый стик.

7. D-pad.

8. Функциональные кнопки.

9. Правый стик.

10. Кнопка M3.

11. Кнопка M1.

12. Переключатель режимов.

13. Кнопка M2.

14. Кнопка M4.

15. Кнопка L2.

16. Кнопка L1.

17. Кнопка R2.

18. Кнопка R1.

Эксплуатация

Назначение кнопок

Внимание: функции кнопок могут отличаться для разных устройств и игр.

Название	Функция
D-pad	Направление вверх, вниз, вправо, влево и по диагонали
A, B, X, Y	Управление действиями
HOME	Включение устройства: зажмите кнопку на 3 секунды Выключение устройства: зажмите кнопку на 5 секунд
Левый/правый стик	Разворот на 360° для прицеливания/обзора; направление
MODE	Сделать скриншот игрового процесса при подключении к Nintendo Switch
TURBO/Fn	Активация/отмена функции «TURBO»
M1, M2, M3, M4	Настройка макросов

Методы подключения

Беспроводное соединение

- Зажмите кнопку HOME на 3 секунды. Если индикатор кнопки HOME быстро мигает, режим сопряжения активирован, Вы можете подключить необходимое Вам устройство к геймпаду. Если сопряжение не будет установлено, геймпад отключится автоматически через 2,5 минуты.
- Включите Bluetooth на Вашем устройстве и выберите геймпад в списке устройств для сопряжения. Имя геймпада зависит от выбранного режима:
 - **V, X:** Xbox Wireless Controller.
 - **D:** S-AG39.
 - **S:** Pro Controller.
- После установления сопряжения индикатор кнопки HOME горит непрерывно.

Проводное соединение

Используйте USB-кабель для подключения геймпада к устройствам.

Подключение к Nintendo Switch

Первое сопряжение

1. Включите консоль, выберите геймпад в списке устройств для сопряжения в меню консоли.
2. Установите переключатель режимов в положение «S», зажмите кнопку HOME на 3 секунды.
3. Если индикатор кнопки HOME мигает, идет поиск устройств для сопряжения. Если индикатор кнопки HOME горит непрерывно, сопряжение установлено.

Повторное сопряжение

- Если геймпад отсоединился от консоли, зажмите кнопку HOME на 1 секунду, сопряжение установится автоматически.
- Если консоль находится в спящем режиме, нажмите любую кнопку на геймпаде.

Проводное соединение

Выберите функцию проводного подключения к геймпаду в настройках консоли, подключите геймпад к консоли с помощью USB-кабеля, индикатор кнопки HOME будет мигать медленно как и в режиме зарядки. Если отключить USB-кабель, геймпад автоматически перейдет в беспроводной режим.

Примечание: функции кнопок A, B, X, Y могут не совпадать с назначением кнопок оригинального геймпада для консоли. Настройте необходимые Вам функции в настройках консоли.

Режимы

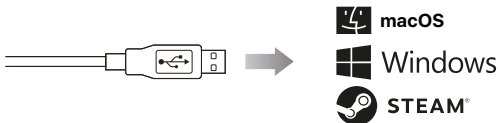
1. Зажмите кнопку HOME на 5 секунд, пока не погаснут все индикаторы, чтобы выключить геймпад.
2. Установите переключатель режимов в необходимое положение (X, D, S, V).
3. Зажмите кнопку HOME на 3 секунды, чтобы перезапустить геймпад и войти в режим сопряжения. Индикатор кнопки HOME начнет быстро мигать.

Режим V для iOS

- При подключении к устройствам iOS используйте беспроводное подключение.
- Режим недоступен для игр без поддержки геймпада.

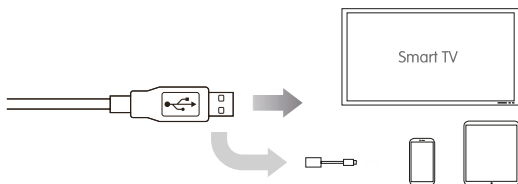
Режим X-input/D-input (X и D) для Windows 7/8/10/11 и macOS.

- Режим X-input используется в AAA-играх и новейших играх от Microsoft и Steam.
- Режим D-input совместим с Windows, аналоговыми играми и т. п.



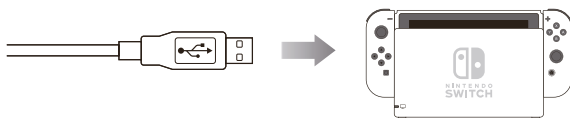
Режим D-input (D) для Android

- Подключение к таким устройствам, как телефон, планшет и т. п. осуществляется в беспроводном режиме.
- Режим недоступен для игр без поддержки геймпада.



Режим S для Nintendo Switch и ПК

- При подключении к ПК передача данных будет осуществляться одновременно через 2 протокола: X-input и D-input. Также доступна поддержка режима PC360 при установке соответствующего драйвера.
- Шестиосевой датчик движения позволяет во время игр, например, гоночных симуляторов, управлять движением, встряхивая геймпад.
- Доступно как беспроводное подключение, так и подключение через USB-кабель.



Спящий режим

- Кнопки для вывода геймпада из спящего режима: HOME, SELECT, START, MODE, A, B, X, Y, D-pad, L1, R1.
- Если зажать на 1 секунду любую из вышеперечисленных кнопок, геймпад выйдет из спящего режима, автоматически начнется поиск устройства для сопряжения:
 - если сопряжение не будет установлено, геймпад автоматически перейдет в спящий режим примерно через 10 секунд бездействия;
 - если сопряжение будет установлено, геймпад автоматически перейдет в спящий режим примерно через 5 минут бездействия.

Расширенные настройки

Яркость подсветки кнопок

У геймпада 4 уровня яркости: 0 — выключенная подсветка, 3 — самый яркий.

Зажмите кнопку TURBO/Fn и:

- нажмите левую кнопку на D-pad, чтобы уменьшить яркость подсветки;
- нажмите правую кнопку на D-pad, чтобы увеличить яркость подсветки.

При использовании геймпада в ночное время рекомендуется выключать подсветку или устанавливать минимальный уровень яркости.

Интенсивность вибрации

У геймпада 4 уровня интенсивности вибрации: 0 — выключенная вибрация, 3 — самый сильный. Зажмите кнопку TURBO/Fn и:

- нажмите верхнюю кнопку на D-pad, чтобы увеличить интенсивность вибрации;
- нажмите нижнюю кнопку на D-pad, чтобы уменьшить интенсивность вибрации.

Чувствительность стиков

У геймпада 3 уровня чувствительности, по умолчанию установлен самый высокий. Зажмите кнопку TURBO/Fn и направьте правый/левый стик:

- влево, чтобы уменьшить диапазон движения стика и снизить его чувствительность в играх;
- вправо, чтобы увеличить диапазон движения стика и увеличить его чувствительность в играх.

Световая индикация

- Если индикатор кнопки HOME мигает быстро:
 - геймпад в поиске устройства для сопряжения;
 - геймпад подключается к консоли в беспроводном режиме;
 - заряд батареи < 25%;
 - геймпад скоро автоматически выключится.
- Если индикатор кнопки HOME мигает медленно:
 - геймпад подключен к консоли через USB-кабель;
 - геймпад заряжается. По достижении полного заряда подсветка всех кнопок погаснет.

Индикация заряда

Индикация кнопки HOME отображает заряд батареи.

- Если подсветка кнопки горит полностью, заряд составляет 76–100%.
- Если подсветка горит на 3/4, заряд составляет 51–75%.
- Если подсветка горит на 1/2, заряд составляет 26–50%.
- Если подсветка горит на 1/4, заряд составляет 0–25%.

Макросы

1. Включите геймпад, зажмите кнопку TURBO/Fn и выберите кнопку для программирования: M1, M2, M3 или M4. Подсветка правого стика загорится красным.
2. Нажмите последовательность из кнопок, которые необходимо настроить (A, B, X, Y, L1, L2, R1, R2).
3. Нажмите кнопку M1, M2, M3 или M4 для сохранения, подсветка правого стика загорится синим.

Пример: нажмите кнопки TURBO/Fn + M1, затем нажмите поочередно кнопки A, B, X, Y, далее нажмите M1. Теперь вместо нажатия кнопок A, B, X, Y достаточно нажать M1.

Удаление макроса

1. Включите геймпад, зажмите кнопку TURBO/Fn и нажмите кнопку, для которой был назначен макрос (M1, M2, M3 или M4). Подсветка правого стика загорится красным.
2. Подождите несколько секунд, нажмите еще раз кнопку, для которой был назначен макрос (M1, M2, M3 или M4).
3. Подсветка загорится синим, все макросы были удалены.

Функция «Турбо»

Данная функция позволяет реализовать многократное нажатие на игровую кнопку, при удержании ее зажатой.

- Для активации функции «TURBO» зажмите кнопку TURBO/Fn, а затем нажмите одну из следующих кнопок: A/B/X/Y/L1/R1/L2/R2.
- Для отмены функции «TURBO» зажмите кнопку TURBO/Fn, а затем нажмите выбранную до этого кнопку.

Настройка скорости

Чтобы снизить скорость на 1 уровень, зажмите кнопку TURBO/Fn и направьте правый стик вниз.

Чтобы увеличить скорость на 1 уровень, зажмите кнопку TURBO/Fn и направьте правый стик вверх.

- Уровень 1: 5 нажатий в секунду.
- Уровень 2 (установлен по умолчанию): 12 нажатий в секунду.
- Уровень 3: 20 нажатий в секунду.

Поддержка функций

	Apple	Android	Steam	NS	X-input	D-input
Вибрация	Есть	Нет	Есть	Есть	Есть	Нет
«Турбо»		Есть				Есть
Триггер						

Обслуживание и уход

- Не используйте растворители, которые могут повредить покрытие, например, бензин, спирт и т. д.
- Не протирайте устройство влажной тканью во избежание повреждений.
- Протирайте устройство мягкой сухой тканью или специальной салфеткой для чистки.

Технические характеристики

- Модель: G-11.
- Торговая марка: DEXP.
- Интерфейс: Bluetooth, USB Type-C.
- Виброотдача: есть.
- Кол-во кнопок: 17.
- Кол-во мини-джойстиков: 2.
- Bluetooth:
 - Стандарт связи: IEEE 802.15.1.
 - Диапазон частот: 2400-2483,5 МГц.
 - Мощность передатчика: 18 дБм.
- Тип крепления шнура: X.
- Степень защиты от влаги: IPX1.
- Параметры питания (вход): 5 В = 500 мА.
- Параметры аккумулятора: Li-ion; 600 мА·ч.
- Совместимость: Nintendo Switch, PC, Android, iOS.
- Область применения: бытовое.

Комплектация

- Устройство.
- Сменный D-pad.
- Сменные накладки на стики.
- Зарядный кабель.
- Руководство по эксплуатации.

Правила и условия монтажа, хранения, перевозки (транспортировки), реализации и утилизации

- Устройство не требует какого-либо монтажа или постоянной фиксации.
- Хранение устройства должно производиться в упаковке в отопляемых помещениях у изготовителя и потребителя при температуре воздуха от 5 °С до 40 °С и относительной влажности воздуха не более 80%. В помещениях не должно быть агрессивных примесей (паров кислот, щелочей), вызывающих коррозию
- Перевозка устройства должна осуществляться в сухой среде.
- Устройство требует бережного обращения, оберегайте его от воздействия пыли, грязи, ударов, огня и т.д.
- Реализация устройства должна производиться в соответствии с местным законодательством.
- После окончания срока службы изделия его нельзя выбрасывать вместе с обычным бытовым мусором. Вместо этого оно подлежит сдаче на утилизацию в соответствующий пункт приема электрического и электронного оборудования для последующей переработки и утилизации в соответствии с федеральным или местным законодательством. Обеспечивая правильную утилизацию данного продукта, вы помогаете сберечь природные ресурсы и предотвращаете ущерб для окружающей среды и здоровья людей, который возможен в случае ненадлежащего обращения. Более подробную информацию о пунктах приема и утилизации данного продукта можно получить в местных муниципальных органах или на предприятии по вывозу бытового мусора.
- При обнаружении неисправности устройства следует немедленно обратиться в авторизованный сервисный центр или утилизировать устройство.

Дополнительная информация

Изготовитель: ДУНГУАНЬ ФЭНЪЯНЬ ПЛЭСТИК ПРОДАКТС КО., ЛТД.
Каб. 302, зд. 2, зап. шоссе Цзинхай №160, Чанъань, г. Дунгуань, пров. Гуандун, Китай.

Manufacturer: DONGGUAN FENGYAN PLASTIC PRODUCTS CO., LTD.
Room 302, Building 2, No.160 Jinghai West Road, Chang'an Town, Dongguan City, Guangdong Province.

Сделано в Китае.

Импортер в России / уполномоченное изготовителем лицо: ООО «Атлас».
690068, Россия, Приморский край, г. Владивосток, проспект 100-летия Владивостока, дом 155, корпус 3, офис 5.

Адрес электронной почты: atlas.llc@mail.dlogistix.com

Товар соответствует требованиям ТР ТС (ЕАЭС).

Внешний вид изделия, его характеристики и комплектация могут подвергаться изменениям без предварительного уведомления.

Адрес в интернете: www.dexp.club



Товар изготовлен (мм.гггг) / Тауар жасалған күні (аа.жжжж): _____ v.1

Производитель не несет гарантийных обязательств в следующих случаях:

- Истек Гарантийный срок.
- Если изделие, предназначенное для личных (бытовых, семейных) нужд, использовалось для осуществления предпринимательской деятельности, а также в иных целях, не соответствующих его прямому назначению.
- Производитель не несет ответственности за возможный материальный, моральный и иной вред, понесенный владельцем изделия и/или третьими лицами, вследствие нарушения требований руководства пользователя при использовании, несоблюдения рекомендаций по установке и обслуживанию изделия, правил подключения (короткие замыкания, возникшие также в результате воздействия несоответствующего сетевого напряжения, как на само изделие, так и на изделия, сопряженные с ним), хранения и транспортировки изделия.
- Все случаи механического повреждения: сколы, трещины, деформации, следы ударов, вмятины, замятия и др., полученные в процессе эксплуатации изделия.
- Имеются следы сторонней модификации, несанкционированного ремонта лицами, не уполномоченными для проведения таких работ. Если дефект вызван изменением конструкции или схемы изделия, подключением внешних устройств, не предусмотренных Производителем, использованием устройства, не имеющего сертификата соответствия согласно местному законодательству.
- Если дефект изделия вызван действием непреодолимой силы (природных стихий, пожаров, наводнений, землетрясений, бытовых факторов и прочих ситуаций, не зависящих от Производителя), либо действиями третьих лиц, которые Производитель не мог предвидеть.
- Дефект вызван попаданием внутрь изделия посторонних предметов, инородных тел, веществ, жидкостей, насекомых или животных, воздействием агрессивных сред, высокой влажности, высоких температур, которые привели к полному или частичному выходу из строя изделия.
- Отсутствует или не соответствует идентификация изделия (серийный номер). Если повреждения (недостатки) вызваны воздействием вредоносного программного обеспечения; установкой, сменой или удалением паролей (кодов), приведшим к отсутствию доступа к программным ресурсам изделия, без возможности их сброса/восстановления, ввиду отсутствия предоставления данной услуги поставщиком ПО.
- Если дефекты работы вызваны несоответствием стандартам или техническим регламентам питающих, кабельных, телекоммуникационных сетей, мощности радиосигнала, в том числе из-за особенностей рельефа и других подобных внешних факторов, использования изделия на границе или вне зоны действия сети.
- Если повреждения вызваны использованием нестандартных (неоригинальных) и/или некачественных (поврежденных) расходных материалов, принадлежностей, запасных частей, элементов питания, носителей информации различных типов (включая CD, DVD диски, карты памяти, SIM-карты, картриджи).
- Если недостатки вызваны получением, установкой и использованием несовместимого контента (мелодии, графика, видео и другие файлы, приложения Java и подобные им программы).
- На ущерб, причиненный другому оборудованию, работающему в сопряжении с данным изделием.



Гарантийный талон

SN/IMEI: _____

Дата постановки на гарантию: _____

Производитель гарантирует бесперебойную работу устройства в течение всего гарантийного срока, а также отсутствие дефектов в материалах и сборке. Гарантийный период исчисляется с момента приобретения изделия и распространяется только на новые продукты.

В гарантийное обслуживание входит бесплатный ремонт или замена элементов, вышедших из строя не по вине потребителя в течение гарантийного срока при условии эксплуатации изделия согласно руководству пользователя. Ремонт или замена элементов производится на территории уполномоченных сервисных центров.

Срок гарантии: 12 мес.

Срок эксплуатации: 24 мес.

Актуальный список сервисных центров по адресу:

<https://www.dns-shop.ru/service-center/>

Гарантийные обязательства и бесплатное сервисное обслуживание не распространяются на перечисленные ниже принадлежности, входящие в комплектность товара, если их замена не связана с разборкой изделия:

- Элементы питания (батарейки) для ПДУ (Пульт дистанционного управления).
- Соединительные кабели, антенны и переходники для них, наушники, микрофоны, устройства «HANDS-FREE»; носители информации различных типов, программное обеспечение (ПО) и драйверы, поставляемые в комплекте (включая, но не ограничиваясь ПО, предустановленным на накопитель на жестких магнитных дисках изделия), внешние устройства ввода-вывода и манипуляторы.
- Чехлы, сумки, ремни, шнуры для переноски, монтажные приспособления, инструменты, документацию, прилагаемую к изделию.
- Расходные материалы и детали, подвергающиеся естественному износу.



