

# Пайдалану бойынша нұсқаулық

---

Сымсыз геймпад  
G-11

**DEXP**



# Мазмұны

<b>Құрылғы мақсаты</b> .....	4
<b>Сақтық шаралары</b> .....	4
Аккумуляторлы батареямен жұмыс бойынша ұсыныстар (Li-pol/Li-ion).....	4
<b>Құрылғы схемасы</b> .....	5
<b>Пайдалану</b> .....	6
Түймелердің мақсаты.....	6
Қосылу әдістері.....	6
Nintendo Switch жүйесіне қосылу.....	7
Режимдер.....	7
Қосымша параметрлер.....	9
Макростар.....	10
«Турбо» функциясы.....	10
Функцияны қолдау.....	11
<b>Қызмет көрсету және күтім</b> .....	11
<b>Техникалық сипаттамалары</b> .....	11
<b>Жинақталым</b> .....	11
<b>Монтаждау, сақтау, тасымалдау (тасу), өткізу және кәдеге жарату ережелері мен шарттары</b> .....	12
<b>Қосымша ақпарат</b> .....	13

# Құрметті сатып алушы!

Біздің өнімді таңдағаныңыз үшін алғыс айтамыз.

Біз Сізге сапалы, функционалды және жоғары талаптарға сәйкес әзірленген және жасалған өнімдер мен құрылғыларды ұсынуға қуаныштымыз. Пайдалануды бастамас бұрын, Сіздің қауіпсіздігіңізге қатысты маңызды ақпаратты, сондай-ақ өнімді дұрыс пайдалану және оған күтім жасау бойынша ұсыныстарды қамтитын осы нұсқаулықты мұқият оқып шығыңыз. Осы нұсқаулықтың сақталуына назар аударыңыз және оны өнімді одан әрі пайдалану кезінде анықтамалық материал ретінде пайдаланыңыз.

## Құрылғы мақсаты

Геймпад — бейне ойындардағы кейіпкерді немесе ойынды басқаруға арналған енгізу құрылғысы.

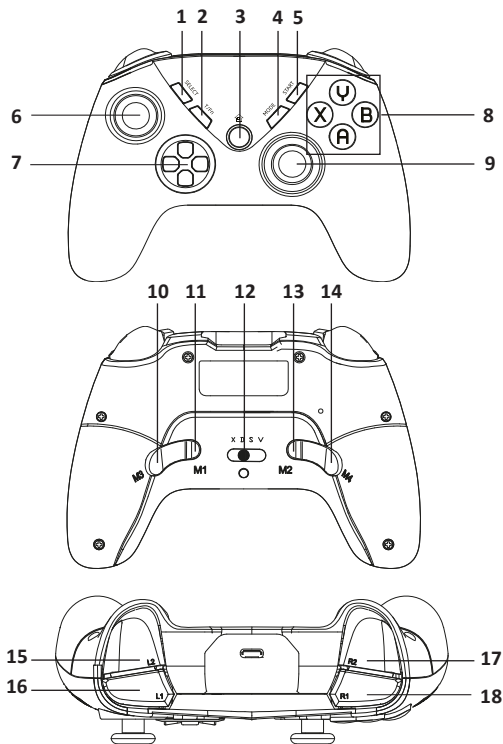
## Сақтық шаралары

- Құрылғыны ылғалды ортада немесе сұйықтық шашырауы мүмкін жерлерде пайдаланбаңыз. Құрылғыны суға немесе басқа сұйықтықтарға батырмаңыз, ол қосұлы кезде су қолыңызбен құрылғыны немесе қуат сымын ұстамаңыз.
- Құрылғыны өзіңіз бөлшектеуге немесе жөндеуге әрекеттенбеңіз: бұл кепілдік қызмет көрсету құқығынан айыруы мүмкін. Құрылғыда қандай да бір ақауларды тапсаңыз, уәкілетті қызмет көрсету орталығына хабарласыңыз.
- Құрылғыны жоғары температураға немесе ыстық заттардың әсеріне ұшыратпаңыз.
- Құрылғыны жылу көздеріне немесе магниттерге жақын қоймаңыз.
- Құрылғыға резеңке немесе винил бұйымдарын ұзақ уақыт қоймаңыз.
- Түймешіктерге зақым келтірмеу және саусақтарыңыздың шаршауы мен тартылуын болдырмау үшін оларды қатты баспаңыз.
- Қолдану кезінде білегіңізде немесе саусақтарыңызда ауырсынуды сезсеңіз, дене қалпын өзгертіңіз немесе үзіліс жасаңыз.
- Контроллерге тиген теріңізде бөртпе пайда болса, құрылғыны пайдалануды тоқтатыңыз.

## Аккумуляторлы батареямен жұмыс бойынша ұсыныстар (Li-pol/Li-ion)

1. Тек түпнұсқа зарядтағышты пайдаланыңыз.
2. Температура жағдайларын қадағалаңыз. Батареяларды зарядталған күйде ауаның қалыпты ылғалдылығымен +15 °C-тан +35 °C-қа дейінгі температурада сақтау керек. Батареялар өте жоғары (+40 °C жоғары) және өте төмен (-10 °C төмен) қоршаған орта температураларында ұзақ жұмыс істеуге шыдамайды. Батареяны тікелей күн сәулесінің астында қалдырмаңыз.
3. Зақымдану белгілері бар батареяларды бөлшектемеңіз, өртемеңіз немесе пайдаланбаңыз.

## Құрылғы схемасы



1. SELECT/BACK/- түймесі.
2. TURBO/Fn түймесі.
3. 4 индикаторы бар HOME түймесі.
4. MODE түймесі.
5. START/+ түймесі.
6. Сол таяқ.
7. D-pad.
8. Функционалды түймелер.
9. Оң таяқ.

10. M3 түймесі.
11. M1 түймесі.
12. Режимдерді ауыстырғыш.
13. M2 түймесі.
14. M4 түймесі.
15. L2 түймесі.
16. L1 түймесі.
17. R2 түймесі.
18. R1 түймесі.

# Пайдалану

## Түймелердің мақсаты

**Назар аударыңыз:** түймелердің функциялары құрылғылар мен ойындар арасында әр түрлі болуы мүмкін.

Аты	Функция
D-pad	Жоғары, төмен, оңға, солға және диагональға бағыттау
A, B, X, Y	Әрекетті басқару
HOME	Құрылғыны қосыңыз: түймені 3 секунд басыңыз Құрылғыны өшіріңіз: түймені 5 секунд басыңыз
Сол/оң таяқша	Көздеу/көру үшін 360° айналуды бағыт
MODE	Nintendo Switch жүйесіне қосылған кезде геймлейдің скриншотын алыңыз
TURBO/Fn	«TURBO» функциясын қосу/өшіру
M1, M2, M3, M4	Макростарды орнату

## Қосылу әдістері

### Сымсыз байланыс

- HOME түймесін 3 секунд басып тұрыңыз. HOME түймесінің индикаторы жылдам жыпылықтаса, жұптастыру режимі қосылса, қажет құрылғыны геймпадқа қосуға болады. Жұптастыру орнатылмаса, геймпад 2,5 минуттан кейін автоматты түрде өшеді.
- Құрылғыда Bluetooth қосыңыз және жұпталатын құрылғылар тізімінен геймпадты таңдаңыз. Геймпадтың атауы таңдалған режимге байланысты:
  - **V, X:** Xbox Wireless Controller.
  - **D:** S-AG39.
  - **S:** Pro Controller.
- Жұптастыру орнатылғаннан кейін HOME түймешігінің индикаторы үздіксіз жанады.

### Сымды қосылым

Геймпадты құрылғыларға қосу үшін USB кәбілін пайдаланыңыз.

# Nintendo Switch жүйесіне қосылу

## Бірінші жұптау

1. Консольді қосыңыз, консоль мәзірінде жұпталатын құрылғылар тізімінен геймпадты таңдаңыз.
2. Режим қосқышын «S» күйіне орнатыңыз, HOME түймесін 3 секунд басып тұрыңыз.
3. HOME түймесінің индикаторы жыпылықтап тұрса, ол жұпталатын құрылғыларды іздеп жатыр. HOME түймесінің индикаторы үздіксіз жанып тұрса, жұптау сәтті аяқталды.

## Қайта жұптау

- Геймпад консольден ажыратылған болса, HOME түймесін 1 секунд басып тұрыңыз, жұптастыру автоматты түрде орнатылады.
- Консоль ұйқы режимінде болса, контроллердегі кез келген түймені басыңыз.

## Сымды қосылым

Консоль параметрлерінде геймпад функциясына сымды қосылымды таңдаңыз, геймпадты USB кәбілі арқылы консольге қосыңыз, HOME түймесінің индикаторы зарядтау режиміндегідей баяу жыпылықтайды. USB кабелін ажыратсаңыз, геймпад автоматты түрде сымсыз режимге ауысады.

**Ескертпе:** A, B, X, Y түймелерінің функциялары бастапқы консоль геймпадының түймелеріне сәйкес келмеуі мүмкін. Консоль параметрлерінде қажет функцияларды конфигурациялаңыз.

## Режимдер

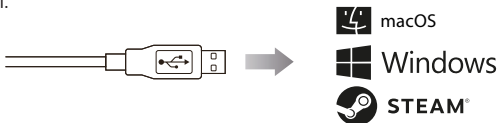
1. Контроллерді өшіру үшін барлық шамдар сөнгенше HOME түймесін 5 секунд басып тұрыңыз.
2. Режим қосқышын қажетті күйге (X, D, S, V) орнатыңыз.
3. Контроллерді қайта іске қосу және жұптастыру режиміне өту үшін HOME түймесін 3 секунд басып тұрыңыз. HOME түймесі индикаторы жылдам жыпылықтайды.

## iOS үшін V режимі

- iOS құрылғыларына қосылған кезде сымсыз қосылымды пайдаланыңыз.
- Бұл режим геймпад қолдауынсыз ойындар үшін қол жетімді емес.

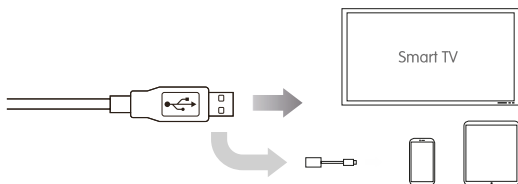
## Windows 7/8/10/11 және macOS үшін X-input/D-input (X және D) режимі

- X-input режимі AAA ойындарында және Microsoft пен Steam соңғы ойындарында қолданылады.
- D-input режимі Windows жүйесімен, аналогтық ойындармен және т.б. үйлесімді.



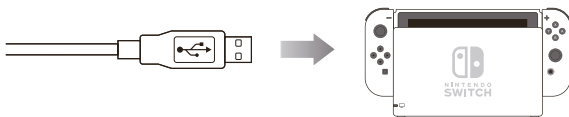
## Android үшін D-input (D) режимі

- Телефон, планшет, т.б. сияқты құрылғыларға сымсыз қосылыңыз.
- Бұл режим геймпад қолдауынсыз ойындар үшін қол жетімді емес.



## Nintendo Switch және компьютерге арналған S режимі

- ДК-ге қосылған кезде деректерді беру бір уақытта 2 протокол арқылы жүзеге асырылады: X-input және D-input. Сәйкес драйвер орнатылған кезде де PC360 режиміне қолдау көрсетіледі.
- Алты осьті қозғалыс сенсоры геймпадты шайқау арқылы жарыс тренажерлары сияқты ойындар кезінде қозғалысты басқаруға мүмкіндік береді.
- Сымсыз және USB кабел қосылымдары қол жетімді.



## Ұйқы режимі

- Геймпадты ұйқы режимінен оятуға арналған түймелер: HOME, SELECT, START, MODE, A, B, X, Y, D-pad, L1, R1.
- Жоғарыдағы түймелердің кез келгенін 1 секунд басып тұрсаңыз, геймпад ұйқы режимінен оянып, жұптастыру үшін құрылғыны іздеуді автоматты түрде бастайды:
  - жұптастыру орнатылмаса, геймпад шамамен 10 секунд әрекетсіздіктен кейін автоматты түрде ұйқы режиміне өтеді;
  - жұптастыру орнатылса, контроллер шамамен 5 минут әрекетсіздіктен кейін автоматты түрде ұйқы режиміне өтеді.



## Қосымша параметрлер

### Түйменің артқы жарығы жарықтығы

Геймпадтың 4 жарықтық деңгейі бар: 0 — артқы жарық өшірулі, 3 — ең жарық. TURBO/Fn түймесін басып тұрып:

- артқы жарықты күңгірттеу үшін D-pad сол жақ түймені басыңыз;
- артқы жарықтың жарықтығын арттыру үшін D-pad тақтасындағы оң жақ түймені басыңыз.

Геймпадты түнде пайдаланған кезде артқы жарықты өшіру немесе жарықтылықты ең төменгі деңгейге қою ұсынылады.

### Діріл қарқындылығы

Геймпада діріл қарқындылығының 4 деңгейі бар: 0 — діріл өшірулі, 3 — ең күшті. TURBO/Fn түймесін басып тұрып:

- діріл қарқындылығын арттыру үшін D-pad жоғарғы түймешігін басыңыз;
- діріл қарқындылығын азайту үшін D-pad төменгі түймешігін басыңыз.

### Таяқшаға сезімталдық

Геймпадтың 3 сезімталдық деңгейі бар, әдепкі — ең жоғары. TURBO/Fn түймесін басып тұрып, оң/сол жақ таяқшаны жылжытыңыз:

- таяқтың қозғалыс ауқымын азайту және ойындарда оның сезімталдығын азайту үшін солға;
- таяқтың қозғалыс ауқымын арттыру және оны ойындарда сезімтал ету құқығы.

### Жарық көрсеткіші

- HOME түймесі индикаторы жылдам жыпылықтаса:
  - жұптастыру үшін құрылғыны іздеу геймпад;
  - геймпад консольге сымсыз қосылады;
  - батарея заряды < 25%;
  - жақында геймпад автоматты түрде өшеді.
- HOME түймесінің индикаторы баяу жыпылықтаса:
  - геймпад консольге USB кабелі арқылы қосылған;
  - геймпад зарядталып жатыр. Батарея толығымен зарядталғанда, барлық түймелердің артқы жарығы өшеді.

### Заряд көрсеткіші

HOME түймесінің шамы батарея зарядын көрсетеді.

- Түйменің артқы жарығы толығымен жанған кезде заряд 76–100% құрайды.
- Артқы жарық 3/4 қосулы болса, заряд 51–75% құрайды.
- Артқы жарық 1/2 қосулы болса, заряд 26–50% құрайды.
- Артқы жарық 1/4 қосулы болса, заряд 0–25% құрайды.

## Макростар

1. Геймпадты қосыңыз, TURBO/Fn түймесін басып тұрып, бағдарламалау үшін түймені таңдаңыз: M1, M2, M3 немесе M4. Оң жақ таяқша шамы қызыл болып жанады.
2. Конфигурациялағыңыз келетін түймелер тізбегін басыңыз (A, B, X, Y, L1, L2, R1, R2).
3. Сақтау үшін M1, M2, M3 немесе M4 түймешігін басыңыз, оң жақ таяқша шамы көк болып жанады.

**Мысалы:** TURBO/Fn + M1 түймелерін басыңыз, содан кейін A, B, X, Y түймелерін кезекпен басыңыз, содан кейін M1 түймесін басыңыз. Енді A, B, X, Y түймелерінің орнына M1 пернесін басу жеткілікті.

### Макросты жою

1. Геймпадты қосыңыз, TURBO/Fn түймесін басып тұрып, макрос тағайындалған түймені басыңыз (M1, M2, M3 немесе M4). Оң жақ таяқша шамы қызыл болып жанады.
2. Бірнеше секунд күтіңіз, макрос тағайындалған түймені қайта басыңыз (M1, M2, M3 немесе M4).
3. Артқы жарық көк түске айналады, барлық макростар жойылды.

### «Турбо» функциясы

Бұл функция ойын түймесін басып тұрып бірнеше рет басуға мүмкіндік береді.

- «TURBO» функциясын қосу үшін TURBO/Fn түймесін басып тұрыңыз, содан кейін келесі түймелердің бірін басыңыз: A/B/X/Y/L1/R1/L2/R2.
- «TURBO» функциясынан бас тарту үшін TURBO/Fn түймесін басып тұрып, бұрын таңдалған түймені басыңыз.

### Жылдамдықты орнату

Жылдамдықты 1 деңгейге азайту үшін TURBO/Fn түймесін басып тұрып, оң жақ таяқшаны төмен жылжытыңыз.

Жылдамдықты 1 деңгейге арттыру үшін TURBO/Fn түймесін басып тұрып, оң жақ таяқшаны жоғары жылжытыңыз.

- 1-деңгей: секундына 5 рет басу.
- 2-деңгей (әдепкі): секундына 12 рет басу.
- 3-деңгей: секундына 20 рет басу.

## Функцияны қолдау

	Apple	Android	Steam	NS	X-input	D-input
Діріл	Бар	Жоқ	Бар	Бар	Бар	Жоқ
«Турбо»		Бар				Бар
Триггер						

## Қызмет көрсету және күтім

- Бензол, спирт және т.б. сияқты әрлеуді зақымдауы мүмкін еріткіштерді пайдаланбаңыз.
- Зақым келтірмеу үшін құрылғыны дымқыл шүберекпен сүртпеңіз.
- Құрылғыны жұмсақ, құрғақ шүберекпен немесе арнайы тазалағыш шүберекпен сүртіңіз.

## Техникалық сипаттамалары

- Үлгісі: G-11.
- Сауда белгісі: DEXP.
- Интерфейс: Bluetooth, USB Type-C.
- Дірілмен кері байланыс: бар.
- Түймелердің саны: 17.
- Шағын джойстиктер саны: 2.
- Bluetooth:
  - Байланыс стандарты: IEEE 802.15.1.
  - Жиілік диапазоны: 2400–2483,5 МГц.
  - Таратқыш қуаты: 18 дБм.
- Сымды бекіту түрі: X.
- Ылғалдан қорғау дәрежесі: IPX1.
- Қуат параметрлері (кіріс): 5 В – 500 мА.
- Аккумулятор параметрлері: Li-ion; 600 мА·сағ.
- Үйлесімділік: Nintendo Switch, ДК, Android, iOS.
- Қолдану аясы: тұрмыстық.

## Жинақталым

- Құрылғы.
- Ауыстырылатын D-pad.
- Ауыстырылатын таяқшалар.
- Зарядтау кәбілі.
- Пайдалану бойынша нұсқаулық.

## **Монтаждау, сақтау, тасымалдау (тасу), өткізу және кәдеге жарату ережелері мен шарттары**

- Құрылғы қандай да болмасын монтаждауды немесе бекітуді талап етпейді.
- Құрылғыны қаптамада, өндірушінің және тұтынушының жылытылатын үй-жайларында ауаның 5 және 40 °C аралығындағы температурада және ауаның 80%-дан аспайтын салыстырмалы ылғалдылығында сақтау керек. Үй-жайда жемірілуді тудыратын жегі қоспалар (қышқылдардың, сілтілердің бұлары) болмауы тиіс.
- Құрылғының тасымалдануы құрғақ ортада жүзеге асырылуы тиіс.
- Құрылғы ұқыпты өңдеуді талап етеді, оны шаң, кір, соққы, ылғал, от және т.б. әсерінен қорғаңыз.
- Құрылғыны сату жергілікті заңнамасына сәйкес жүргізілуі керек.
- Бұйымның қызмет ету мерзімі аяқталғаннан кейін оны қарапайым тұрмыстық қоқыспен бірге тастауға болмайды. Оның орнына, ол федералды немесе жергілікті заңнамаға сәйкес қайта өңдеу және қайта өңдеу үшін электрлік және электронды жабдықты тиісті қабылдау бекетіне қайта өңдеуге жіберіледі. Осы бұйымды дұрыс жоюды қамтамасыз ете отырып, сіз табиғи ресурстарды үнемдеуге және қоршаған ортаға және адамдардың денсаулығына зиян келтірмеуге көмектесесіз. Бұл бұйымды қабылдау және жою бекеттері туралы қосымша ақпаратты жергілікті муниципалды органдардан немесе тұрмыстық қалдықтарды шығаратын кәсіпорыннан алуға болады.
- Құрылғының ақаулығы анықталған жағдайда, тез арада авторландырылған сервистік орталыққа хабарласу немесе құрылғыны кәдеге жарату керек.

## Қосымша ақпарат

**Өндіруші:** ДУНГУАНЬ ФЭНЪЯНЬ ПЛЭСТИК ПРОДАКТС КО., ЛТД.

302 каб., 2 ғим., Цзинхай бат. тас жолы №160, Чанъань, Дунгуань қ., Гуандун пров., Қытай.

Қытайда жасалған.

**Импортер / юр. лицо, принимающее претензии в Республике Казахстан:** ТОО «ДНС КАЗАХСТАН», г. Астана, р-н Сарыарқа, пр-т Сарыарқа, зд. 12, Республика Казахстан.

**Импорттаушы / Қазақстан Республикасында талаптар қабылдайтын заңды тұлға:** «DNS QAZAQSTAN (ДНС КАЗАХСТАН)» ЖШС, Астана қ-ы, Сарыарқа ауданы, Сарыарқа д-лы, 12 ғ-т, Қазақстан Республикасы.

**Адрес электронной почты / электронды пошта мекен-жайы:** info@dns-shop.kz

Тауар КО ТР (ЕАЭО) талаптарына сәйкес келеді.

Өнімнің сыртқы түрі, оның техникалық сипаттамалары және керек-жарақтары алдын ала ескертусіз өзгертілуі мүмкін.

**Интернеттегі мекен-жайы:** www.dexp.club



Өндіріс күні пайдаланушы нұсқаулығының орыс тіліндегі нұсқасында көрсетілген. v.1

## **Өндіруші келесі жағдайларда кепілдік міндеттемелерге ие болмайды:**

- Кепілдік мерзімі аяқталды.
- Егер жеке (тұрмыстық, отбасылық) қажеттіліктерге арналған бұйым кәсіпкерлік қызметті жүзеге асыру үшін, сондай-ақ оның тікелей міндетіне сәйкес келмейтін басқа мақсаттарда пайдаланылған болса.
- Өндіруші бұйымды пайдалану кезінде пайдаланушы нұсқаулығының талаптарын бұзу, бұйымды орнату және оған қызмет көрсету жөніндегі ұсынымдарды, қосу ережелерін (бұйымның өзіне де, онымен байланысты бұйымдарға да сәйкес келмейтін желілік кернеудің әсері нәтижесінде туындаған қысқа тұйықталулар), бұйымды сақтау және тасымалдау кезінде өнім иесі және/немесе үшінші тұлғалар шеккен ықтимал материалдық, моральдық және өзге де зиян үшін жауапты болмайды.
- Механикалық зақымданудың барлық жағдайлары: өнімді пайдалану кезінде алынған сызаттар, жарықтар, деформациялар, соққы іздері, майысулар, кептелістер және т.б.
- Түрлендірулерді, рұқсат етілмеген жөнделулерді осындай жұмыстарды жүргізуге уәкілетті емес адамдар жүргізген жағдайлар. Егер ақаулық конструкцияны немесе бұйымның схемасын өзгерту, Өндіруші қарастырмаған сыртқы құрылғыларды қосу, Қазақстан Республикасының заңнамасына сай сәйкестік сертификаты жоқ құрылғыны пайдалану салдарынан туындаған болса.
- Егер бұйымның ақауы еңсерілмейтін күштің әсерінен (табиғи элементтер, өрт, су тасқыны, жер сілкінісі, тұрмыстық факторлар және Өндірушіге тәуелді емес басқа жағдайлар) немесе Өндіруші болжай алмаған үшінші тұлғалардың әрекеттерінен туындаса. Бұйымның толық немесе ішінара істен шығуына алып келген бұйымның ішіне бөгде заттардың, өзге денелердің, заттектердің, сұйықтықтардың, жәндіктердің немесе жануарлардың түсуінен, агрессивті ортаның әсерінен, жоғары ылғалдылықтан, жоғары температуралардан туындаған ақау.
- Бұйымды сәйкестендіру (сериялық нөмірі) жоқ немесе сәйкес келмейді. Егер зақымданулар (кемшіліктер) зиянды бағдарламалық қамтаманың; БҚ ұсынушысының осы қызметті ұсынбауына байланысты мүмкіндігінсіз бұйымның бағдарламалық ресурстарына қолжетімділіктің болмауына әкеп соққан құпиясөздерді (кодтарды) оларды жинау/қалпына келтіру мүмкіндігінсіз орнату, ауыстыру немесе жою әсерінен туындаса.
- Егер жұмыстың ақаулықтар қуат беруші, кәбілдік, телекоммуникациялық желілердің, радиосигнал қуатының стандарттарға немесе техникалық регламенттеріне сәйкес келмеуінен, оның ішінде бедер ерекшеліктерінен және басқа да осыған ұқсас сыртқы факторлардан, бұйымның желі әрекет ететін шекарада немесе аймақтан тыс жерде пайдаланылуынан туындаған болса.
- Егер зақымданулар стандартты емес (түпнұсқалық емес) және/немесе сапасыз (зақымданған) шығыс материалдарын, керек-жарақтарды, қосалқы бөлшектерді, қуат беру элементтерін, әртүрлі үлгідегі ақпарат тасымалдағыштарды (CD, DVD дискілерді, жад карталарын, SIM карталарын, картридждерді қоса алғанда) пайдаланудан туындаса.
- Егер кемшілдер үйлесімсіз контентті (әуендерді, графиканы, бейне және басқа файлдарды, Java қосымшаларын және оларға ұқсас бағдарламаларды) алуға, орнатуға және пайдалануға байланысты туындаған болса.
- Осы бұйыммен жанасып жұмыс істейтін басқа жабдыққа келтірілген залалға.



# Кепілдік талоны

SN/IMEI: \_\_\_\_\_

Кепілдікке қойылған күні: \_\_\_\_\_

Өндіруші бүкіл кепілдік мерзімі ішінде құрылғының үздіксіз жұмыс істеуіне, сондай-ақ материалдар мен жинақтарда ақаулардың болмауына кепілдік береді. Кепілдік кезеңі бұйымды сатып алған сәттен басталады және тек қана жаңа өнімдерге қолданылады.

Кепілдік қызмет көрсетуге пайдаланушы нұсқаулығына сәйкес бұйымды пайдалану шартымен кепілдік мерзімі ішінде тұтынушының кесірінен істен шықпаған элементтерді тегін жөндеу немесе ауыстыру кіреді. Элементтерді жөндеу немесе ауыстыру уәкілетті сервистік орталықтардың аумағында жүргізіледі.

Кепілдік мерзімі: 12 ай.

Пайдалану мерзімі: 24 ай.

Сервистік орталықтардың өзекті тізімі келесі мекенжай бойынша:

<https://www.dns-shop.kz/service-center/>

**Кепілдік міндеттемелер және тегін сервистік қызмет көрсету, егер оларды ауыстыру бұйымды бөлшектеуге байланысты болмаса, тауардың жиынтықтылығына кіретін, төменде аталған керек-жарақтарға қолданылмайды:**

- ҚБП (Қашықтан басқару пультіне) арналған қуат элементтері (батареялар).
- Жалғағыш кәбілдер, антенналар және оларға арналған жалғастырғыш тетіктер, құлаққаптар, микрофондар, «HANDS-FREE» құрылғылары; жиынтықта жеткізілетін әртүрлі типтегі ақпарат тасымалдағыштар, бағдарламалық құрал (БҚ) және драйверлер (бұйымның қатты магниттік дискілердегі жинақтағышқа алдын ала орнатылған БҚ-ны қоса алғанда, бірақ онымен шектелмей), сыртқы енгізу-шығару құрылғылары және манипуляторлар.
- Қаптар, сөмкелер, белдіктер, тасымалдауға арналған баулар, монтаждық керек-жарақтар, құрал-саймандар, бұйымға қоса берілетін құжаттама.
- Табиғи тозуға ұшырайтын шығын материалдары мен бөлшектер.



