

# Пайдалану бойынша нұсқаулық

---

Триммер  
HF-1811

**DEXP**

# Мазмұны

Құрылғы мақсаты .....	3
Сақтық шаралары .....	3
Аккумуляторлы батареямен жұмыс бойынша ұсыныстар (Li-pol/Li-ion).....	4
АКБ-ның табиғи тозуы.....	4
Құрылғы схемасы .....	6
Дисплей .....	7
Пайдаланушы нұсқаулығы .....	7
Дұрыс саптаманы таңдау .....	7
Жұмыстың басталуы .....	8
Құрылғыны зарядтау.....	10
Тазалау және күтім .....	10
Техникалық сипаттамалары.....	11
Жинақталым.....	11
Монтаждау, сақтау, тасымалдау (тасу), өткізу және кәдеге жарату ережелері мен шарттары .....	12
Қосымша ақпарат .....	13

# Құрметті сатып алушы!

Біздің өнімді таңдағаныңыз үшін алғыс айтамыз.

Біз Сізге сапалы, функционалды және жоғары талаптарға сәйкес әзірленген және жасалған өнімдер мен құрылғыларды ұсынуға қуаныштымыз. Пайдалануды бастамас бұрын, Сіздің қауіпсіздігіңізге қатысты маңызды ақпаратты, сондай-ақ өнімді дұрыс пайдалану және оған күтім жасау бойынша ұсыныстарды қамтитын осы нұсқаулықты мұқият оқып шығыңыз. Осы Нұсқаулықтың сақталуына назар аударыңыз және оны өнімді одан әрі пайдалану кезінде анықтамалық материал ретінде пайдаланыңыз.

## Құрылғы мақсаты

Триммер — сақал мен мұртты қыру және қырқу үшін арналған электромеханикалық құрылғы.

## Сақтық шаралары

- Құрылғыны қоспас бұрын, құрылғыда көрсетілген кернеу жергілікті қуат көзінің кернеуіне сәйкес келетініне көз жеткізіңіз.
- Құрылғыны жұмыс істеп тұрған күйде қалдырмаңыз. Құрылғыны қоймас бұрын оны өшіріңіз.
- Бұл құрылғы балалардың немесе физикалық, сенсорлық немесе ақыл-ой қабілеттері шектеулі адамдардың қауіпсіздігіне жауапты біреудің қадағалауынсыз пайдаланылуына арналмаған. Балаларға құрылғымен ойнауға рұқсат бермеңіз.
- Құрылғыны суға батырмаңыз немесе ағынды сүмен шаймаңыз.
- Тек пакетке кіретін керек-жарақтарды пайдаланыңыз.
- Құрылғыны осы нұсқаулықта сипатталғандардан басқа мақсаттарда пайдаланбаңыз.
- Құрылғыны зақымдалған немесе тозған кесу бөлігімен немесе қайшы қондырмасымен пайдаланбаңыз, себебі бұл жарақатқа әкелуі мүмкін.
- Құрылғыны тексеру немесе жөндеу үшін тек уәкілетті қызмет көрсету орталығына хабарласыңыз. Біліктілігі жоқ адам жасаған жөндеу пайдаланушы үшін аса қауіпті жағдайларға және тегін кепілдік қызмет көрсету құқығынан айырылуына әкелуі мүмкін.
- Құрылғыны құрғақ және салқын жерде сақтаңыз.
- Бұл құрылғы коммерциялық немесе салонда пайдалануға арналмаған.

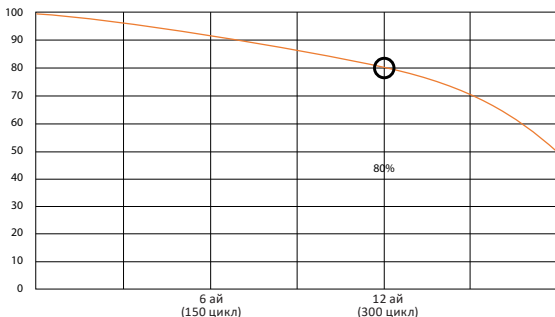
# Аккумуляторлы батареямен жұмыс бойынша ұсыныстар (Li-pol/Li-ion)

Құрметті пайдаланушы, бұл құрылғы қуат көзі ретінде литий негізіндегі аккумуляторды пайдаланатынын ескеріңіз. Төмендегі ақпаратты мұқият оқып шығыңыз, ол аккумулятордың қызмет ету мерзімін ұзартуға және оны пайдалану кезінде жағымсыз салдардың алдын алуға көмектеседі.

## АКБ-ның табиғи тозуы

Құрылғыны ұзақ сақтау және пайдалану кезінде аккумулятор (бұдан әрі «АКБ» деп аталады) заряды мен сыйымдылығын жоғалтуға бейім. Құрылғыны пайдалану кезеңінде 300 зарядтау-разряд циклінен кейін (құрылғыны пайдаланудың шамамен бір жылы) АКБ сыйымдылығы номиналдыдан 80% дейін төмендеуі мүмкін деп күтуге болады. 400 зарядтау-разряд циклінен кейін АКБ-ның сыйымдылығын номиналды сыйымдылықтың 60%-на дейін азайтуға болады. Белгіленген шектерде және уақыт кезеңдерінде сыйымдылықтың ішінара төмендеуі АКБ-ның табиғи тозуы болып табылады, бұл ақаулық емес.

АКБ құрылғыдан бөлек сақталса да зарядын жоғалтады. Өздігінен разряд айына шамамен 5% құрайды. АКБ құрылымы бойынша қысқа мерзімді және олар жұмыс істейтініне немесе пайдаланбағанына қарамастан үнемі тозып отырады. Бұл деградация неғұрлым қарқынды болса, соғұрлым жоғары температура және зарядтың мәні «оңтайлыдан» (қауіпсіздік тұрғысынан) 40% тең деп есептеледі. Басқаша айтқанда, егер АКБ пайдаланылмаса, зарядты 40–50% деңгейінде ұстау мағынасы бар.



## **Тек түпнұсқа зарядтау құрылғысын пайдаланыңыз**

Аккумуляторлы батарея зарядтау-разрядтау мүмкіндігі оған орнатылған контроллер арқылы басқарылады. Бұл бастапқы жинаққа кірмейтін сыртқы зарядтағыштардағы мәжбүрлі «жылдам зарядтау» режимдеріне өте қарсы, өйткені зарядтау және разряд токтары шектеулі.

Аккумуляторлы батареяда «жад эффектісі» деп аталатын нәрсе жоқ. АКБ зарядтауды/разрядтауды кез келген заряд деңгейінен бастауға болады. Көптеген құрылғыларда зарядтау-разряд дәрежесінде шектеулер бар — контроллер, мысалы, заряд 90% асқан болса, батареяны зарядтауға рұқсат бермеуі мүмкін. Сондай-ақ, ол АКБ толық зарядсыздануына жол бермейді, оның элементтерінің істен шығуына жол бермейді («терең разряд» әсеріне байланысты).

Егер АКБ 2 апта немесе одан да көп уақыт бойы зарядсызданған күйде болса, оның элементтерінде сыйымдылықты жоғалтудың қайтымсыз процесі жүреді, нәтижесінде АКБ өзі істен шығады.

Құрылғының АКБ таусылған болса және біраз уақыт пайдаланылмаса, құрылғы жұмысын қайта бастамас бұрын оны зарядтағышқа қосуды күйде шамамен 1–2 сағатқа қалдыру керек.

### **Температура режимін сақтаңыз**

АКБ-ны зарядталған күйде +15 °C-тан +35 °C-қа дейінгі температурада сақтау керек. АКБ өте жоғары (50 °C жоғары) және өте төмен (-30 °C төмен) қоршаған орта температураларында ұзақ жұмыс істеуге шыдамайды.

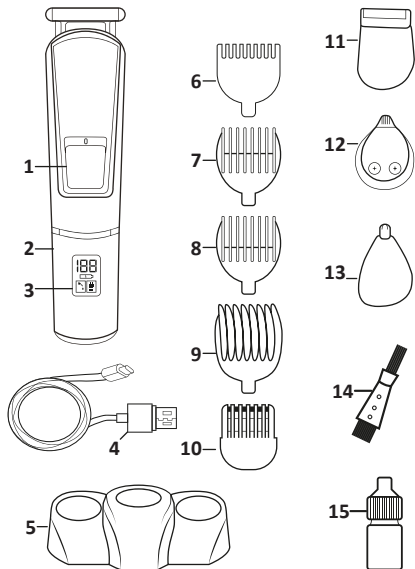
Құрылғыны тікелей күн сәулесінің астында қалдырмаңыз және оны электр жылытқыштары сияқты жылу көздеріне жақын жерде қалдырмаңыз.

### **Бөлшектемеңіз, өртемеңіз немесе зақымдалған АКБ-ны пайдаланбаңыз**

Ешбір жағдайда АКБ өзіңіз бөлшектемеңіз және олардың элементтерін зарядтамаңыз, мұны білікті мамандар жасау керек. Элементтердің тесілуі немесе жаншылуы ішкі қысқа тұйықталуға, содан кейін өрт пен жарылысқа әкелуі мүмкін. АКБ корпусының қысымы төмендегенде, су ұяшыққа түсуі мүмкін немесе атмосфералық ылғал конденсациялануы мүмкін, бұл сүтегі мен өрттің бөлінуімен реакцияға әкелуі мүмкін. Зақымдалған АКБ адам денсаулығына зиянды заттарды шығарады. Егер АКБ қалыпты режимде жұмысын тоқтатқан болса, қандай да бір себептермен ол деформацияланған (ісінген, тартылған және т.б.) болса, сіз дереу уәкілетті қызмет көрсету орталығына хабарласуыңыз керек.

**Назар аударыңыз:** АКБ-ның қызмет ету мерзімі көптеген факторларға байланысты (ұзақтығы, тыңдау, Дыбыс деңгейі және т.б.); нақты жұмыс уақыты көрсетілгенге сәйкес келмеуі мүмкін. АКБ зарядтау циклдарының шектеулі санына мүмкіндік береді және біраз уақыттан кейін ауыстыруды қажет етуі мүмкін (кепілдік талонында АКБ-ға шектеулі кепілдік шарттарын қараңыз). АКБ-ның жұмыс уақыты пайдалану режиміне және параметрлерге байланысты.

## Құрылғы схемасы



1. Қосу/өшіру түймесі.
2. Құрылғы.
3. Дисплей.
4. USB кәбілі (С түрі).
5. Зарядтау тірегі.
6. Тарақты қондырма 3 мм.
7. Тарақты қондырма 6 мм.
8. Тарақты қондырма 9 мм.
9. Тарақты қондырма 12 мм.
10. Сақал триммері.
11. Қырыну саптамасы.
12. Егжей-тегжейлі жұмыс үшін триммер.
13. Мұрынға, құлаққа және қасқа арналған триммер.
14. Тазалау щеткасы.
15. Май.

# Дисплей



## Қалған батарея индикаторы

Триммерді қосқан кезде дисплейде батарея зарядының индикаторы сандар түрінде көрсетіледі және төмендегі батарея белгішесі әрқашан жанып тұрады.



## Зарядтау индикаторы

- Зарядтау кезінде жыпылықтайды және заряд 100% жеткенде жанады.
- Заряд 5%-ға дейін төмендегенде жыпылықтап, құрылғыны қайта зарядтауды еске салады.



## Пышақтарды майлау индикаторы

Жұмыс уақыты 30 минутқа жеткенде, бұл көрсеткіш 0,5 секунд сайын бір рет жыпылықтап, пышақты майлауды еске салады. Құрылғы қайта іске қосылғаннан кейін индикатор өшеді.

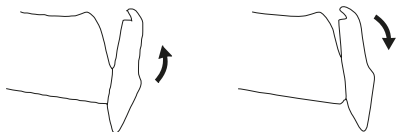
# Пайдаланушы нұсқаулығы

## Дұрыс саптаманы таңдау

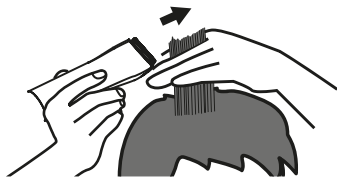
Аймақ	Егжей-тегжейлі жұмыс үшін триммер	Мұрын триммер	Қырыну саптамасы	Тарақты қондырма
Сақал	+		+	
Мұрт	+		+	
Мойын	+		+	
Жақ сақалдары	+		+	
Құлақтар		+		
Қастар		+		
Мұрын		+		
Бас				+

## Жұмыстың басталуы

1. Қажетті кесу басын орнатыңыз. Бастарды ауыстыру құрылғыны өшіру арқылы қатаң түрде жүзеге асырылады. Орнатылған бастиекті ажырату үшін сіз бір уақытта құлыптау түймесін мықтап басып, басты жоғары қарай тартуыңыз керек. Содан кейін жаңа бастиекті өзіне тән шертү естілгенше орнына орнатыңыз.
2. Қажет болса, қосымшалардың бірін орнатыңыз. Саңылауларды құрылғы өшірілген кезде ғана ауыстыруға болады. Саптаманы орнату келесідей жүзеге асырылады: алдымен оның алдыңғы бөлігі біріктіріледі, содан кейін саптаманың артқы бөлігіндегі құлып орнына бекітіледі. Егер қондырма құлпы күшсіз орнынан шертіп кетпесе, бұл алдыңғы бөліктің дұрыс орнатылмағанын білдіреді. Саптаманы алу кері тәртіпте жүзеге асырылады: алдымен оның артқы бөлігіндегі құлыпты ашу керек, содан кейін оны толығымен алып тастау керек.



3. Кесетін шаштың ұзындығын өзгерту үшін қажетті мәнге ие қосымшалардың бірін орнату керек. Сақал басы құлыптаусыз бекітіледі және бастың жағында көрсетілген төрт позицияның біріне орнатуға болады.
4. Қажетті ұзындық 12 мм-ден асса, қондырманы алып тастап, ұзындықты тақақпен немесе бос қолдың саусақтарымен реттеңіз.

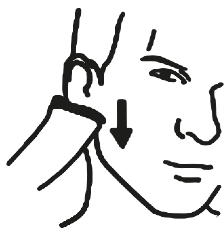


5. Ауыстырғышты «I» күйіне қойып, кесуді бастаңыз. Тіркемелерді және бастарды құрылғы өшірілген кезде ғана өзгертіңіз.
6. Алдымен, сіз кесіп жатқан ұзындыққа үйрену үшін шаштың кішкене бөлігін кесіңіз. Бастың артқы жағынан және бүйірлерінен кесуді бастаңыз, содан кейін алдыңғы жағынан кесіңіз, тәжге қарай жылжытыңыз; барлық қозғалыстар шаштың өсу бағытына қарсы орындалуы керек.





7. Кесу кезінде құрылғының жылдамдығын бақылаңыз. Ең жақсы нәтижелерге құрылғы қолмен жеделдетпестен өз жылдамдығымен қозғалғанда қол жеткізіледі.
8. Соңғы өңдеуді тәжден бастап шаштың өсу бағытында жеңіл сипау қозғалыстарымен саптамасыз жүргізу керек.



9. Кесуді аяқтағаннан кейін құрылғыны өшіру үшін қосқышты «0» күйіне қойыңыз.

**Ескертпелер:**

- Қозғалтқыштың қызып кетуін болдырмау үшін құрылғыны 90 минуттан артық пайдаланбаңыз. Құрылғыны 10 минут суытып, одан кейін жұмысын жалғастырыңыз.
- Құрылғы құрғақ шашты кесуге арналған. Оны дымқыл немесе дымқыл шашты кесу үшін қолданбаңыз.

## Құрылғыны зарядтау

**Ескертпе:** адаптерді (жеткізу жинағына кірмейді) пайдаланған кезде қуат көрсеткіші 100–240 В, 50/60 Гц болуы керек екенін есте сақтаңыз.

1. Алғаш рет қолданар алдында немесе ұзақ уақыт пайдаланбай, құрылғыны толығымен зарядтаңыз.
2. Зарядтау алдында және зарядтау кезінде құрылғының өшірілгеніне көз жеткізіңіз.
3. Құрылғыны екі жолмен зарядтауға болады:
  - **Зарядтау станциясын пайдалану:** құрылғыны қондыру станциясына қойып, қондыру станциясын қуат көзіне қосыңыз.
  - **Зарядтау құрылғысыз:** зарядтағышты USB кәбілі арқылы қайшыға, содан кейін электр желісіне қосыңыз.
4. Зарядтау индикаторы қызыл түске айналады.
5. Құрылғы толығымен зарядталғаннан кейін оны зарядтағыштан және зарядтағыштың өзін розеткадан ажыратыңыз.

### Назар аударыңыз!

- Құрылғының батареясы шамамен 1,5 сағатта толық зарядталады. Толық зарядтау 90 минутқа жетеді. Құрылғыны розеткаға қосуды 24 сағаттан артық қалдырмаңыз.
- Құрылғыны розеткаға қосылмайынша, адаптерге жалғанған күйде қалдырмаңыз. Бұл жағдайда адаптер батареяны зарядсыздандыруы мүмкін.

## Тазалау және күтім

1. Құрылғыны өшіріп, розеткадан ажыратыңыз.
2. Триммердің бетін сәл дымқыл жұмсақ шүберекпен сүртіңіз.
3. Құрылғының алынбалы бөліктерін жылы сабынды сумен жуыңыз.
4. Жинақтағы щетканы пайдаланып, пышақтардан шашты тазалаңыз.
5. Тазалап болғаннан кейін кесу бөлігінің жүзіне 1 тамшы май жағып, оны тарату үшін құрылғыны қосыңыз, содан кейін майлықпен артық майды кетіріңіз.

### Ескертпелер:

- Құрылғының тиімді және ұзақ жұмыс істеуін қамтамасыз ету үшін пышақтарды маймен үнемі майлау қажет.
- Құрылғыны суға немесе басқа сұйықтықтарға батырмаңыз.
- Құрылғының бетіне зақым келтірмеу үшін абразивті тазартқыштарды, химиялық заттарды немесе болат жүнді пайдаланбаңыз.

## Техникалық сипаттамалары

- Үлгісі: HF-1811.
- Сауда белгісі: DEXP.
- Қуаты: литий-ионды аккумулятор, 600 мА·сағ.
- Қуат параметрлері: 5 В = 1 А.
- Қуаты: 5 Вт.
- Автономдық жұмыс уақыты: 90 минут.
- Толық зарядтау уақыты: 90 минут.
- Жүз материалы: баспайтын болат.
- Ең аз кесу ұзындығы: 3 мм.
- Максималды кесу ұзындығы: 12 мм.
- Электрлік қорғаныс класы электр тогының соғуы: III.
- Қуат сымын бекіту түрі: X.
- Ылғалдан қорғау дәрежесі: IPX0.

## Жинақталым

- Құрылғы.
- Тарақты қондырмалар (3 мм, 6 мм, 9 мм, 12 мм).
- Қырыну саптамасы.
- Сақалды триммер.
- Егжей-тегжейлі жұмыс үшін триммер.
- Мұрынға, құлаққа және қасқа арналған триммер.
- Май.
- Тазалау щеткасы.
- USB кәбілі (С түрі).
- Зарядтау тірегі.
- Пайдалану бойынша нұсқаулық.

## **Монтаждау, сақтау, тасымалдау (тасу), өткізу және кәдеге жарату ережелері мен шарттары**

- Құрылғы қандай да болмасын монтаждауды немесе бекітуді талап етпейді.
- Құрылғыны қаптамада, өндірушінің және тұтынушының жылытылатын үй-жайларында ауаның 5 және 40 °С аралығындағы температурада және ауаның 80%-дан аспайтын салыстырмалы ылғалдылығында сақтау керек. Үй-жайда жемірілуді тудыратын жегі қоспалар (қышқылдардың, сілтілердің бұ-лары) болмауы тиіс.
- Құрылғының тасымалдануы құрғақ ортада жүзеге асырылуы тиіс.
- Құрылғы ұқыпты өңдеуді талап етеді, оны шаң, кір, соққы, ылғал, от және т.б. әсерінен қорғаңыз.
- Құрылғыны сату жергілікті заңнамасына сәйкес жүргізілуі керек.
- Бұйымның қызмет ету мерзімі аяқталғаннан кейін оны қарапайым тұрмыстық қоқыспен бірге тастауға болмайды. Оның орнына, ол федералды немесе жергілікті заңнамаға сәйкес қайта өңдеу және қайта өңдеу үшін электрлік және электронды жабдықты тиісті қабылдау бекетіне қайта өңдеуге жіберіледі. Осы бұйымды дұрыс жоюды қамтамасыз ете отырып, сіз табиғи ресурстарды үнемдеуге және қоршаған ортаға және адамдардың денсаулығына зиян келтірмеуге көмектесесіз. Бұл бұйымды қабылдау және жою бекеттері туралы қосымша ақпаратты жергілікті муниципалды органдардан немесе тұрмыстық қалдықтарды шығаратын кәсіпорыннан алуға болады.
- Құрылғының ақаулығы анықталған жағдайда, тез арада авторландырылған сервистік орталыққа хабарласу немесе құрылғыны кәдеге жарату керек.

## Қосымша ақпарат

**Өндіруші:** Нинбо ХОФОРД Электрикал Эпплайнсиз Ко., Лтд.  
№26, Жуху батыстас жолы, Сымэнь тас жолы, Сымэнь, Юйяо қ., Чжэцзян пров., Қытай.  
Қытайда жасалған.

**Импортер / юр. лицо, принимающее претензии в Республике Казахстан:**  
ТОО «ДНС КАЗАХСТАН», г. Астана, р-н Сарыарқа, пр-т Сарыарқа, зд. 12, Республика Казахстан.

**Импорттаушы / Қазақстан Республикасында талаптар қабылдайтын заңды тұлға:** «DNS QAZAQSTAN (ДНС КАЗАХСТАН)» ЖШС, Астана қ-ы, Сарыарқа ауданы, Сарыарқа д-лы, 12 ғ-т, Қазақстан Республикасы.

**Адрес электронной почты / электронды пошта мекен-жайы:** info@dns-shop.kz

Тауар КО ТР (ЕАЭО) талаптарына сәйкес келеді.

Өнімнің сыртқы түрі, оның техникалық сипаттамалары және керек-жарақтары алдын ала ескертусіз өзгертілуі мүмкін.

**Интернеттегі мекен-жайы:** www.dexp.club



Өндіріс күні пайдаланушы нұсқаулығының орыс тіліндегі нұсқасында көрсетілген. V.3

## **Өндіруші келесі жағдайларда кепілдік міндеттемелерге ие болмайды:**

- Кепілдік мерзімі аяқталды.
- Егер жеке (тұрмыстық, отбасылық) қажеттіліктерге арналған бұйым кәсіпкерлік қызметті жүзеге асыру үшін, сондай-ақ оның тікелей міндетіне сәйкес келмейтін басқа мақсаттарда пайдаланылған болса.
- Өндіруші бұйымды пайдалану кезінде пайдаланушы нұсқаулығының талаптарын бұзу, бұйымды орнату және оған қызмет көрсету жөніндегі ұсынымдарды, қосу ережелерін (бұйымның өзіне де, онымен байланысты бұйымдарға да сәйкес келмейтін желілік кернеудің әсері нәтижесінде туындаған қысқа тұйықталулар), бұйымды сақтау және тасымалдау кезінде өнім иесі және/немесе үшінші тұлғалар шеккен ықтимал материалдық, моральдық және өзге де зиян үшін жауапты болмайды.
- Механикалық зақымданудың барлық жағдайлары: өнімді пайдалану кезінде алынған сызаттар, жарықтар, деформациялар, соққы іздері, майысулар, кептелістер және т.б.
- Түрлендірулерді, рұқсат етілмеген жөнделулерді осындай жұмыстарды жүргізуге уәкілетті емес адамдар жүргізген жағдайлар. Егер ақаулық конструкцияны немесе бұйымның схемасын өзгерту, Өндіруші қарастырмаған сыртқы құрылғыларды қосу, Қазақстан Республикасының заңнамасына сай сәйкестік сертификаты жоқ құрылғыны пайдалану салдарынан туындаған болса.
- Егер бұйымның ақауы еңсерілмейтін күштің әсерінен (табиғи элементтер, өрт, су тасқыны, жер сілкінісі, тұрмыстық факторлар және Өндірушіге тәуелді емес басқа жағдайлар) немесе Өндіруші болжай алмаған үшінші тұлғалардың әрекеттерінен туындаса. Бұйымның толық немесе ішінара істен шығуына алып келген бұйымның ішіне бөгде заттардың, өзге денелердің, заттектердің, сұйықтықтардың, жәндіктердің немесе жануарлардың түсуінен, агрессивті ортаның әсерінен, жоғары ылғалдылықтан, жоғары температуралардан туындаған ақау.
- Бұйымды сәйкестендіру (сериялық нөмірі) жоқ немесе сәйкес келмейді. Егер зақымданулар (кемшіліктер) зиянды бағдарламалық қамтаманың; БҚ ұсынушысының осы қызметті ұсынбауына байланысты мүмкіндігінсіз бұйымның бағдарламалық ресурстарына қолжетімділіктің болмауына әкеп соққан құпиясөздерді (кодтарды) оларды жинау/қалпына келтіру мүмкіндігінсіз орнату, ауыстыру немесе жою әсерінен туындаса.
- Егер жұмыстың ақаулықтар қуат беруші, кәбілдік, телекоммуникациялық желілердің, радиосигнал қуатының стандарттарға немесе техникалық регламенттеріне сәйкес келмеуінен, оның ішінде бедер ерекшеліктерінен және басқа да осыған ұқсас сыртқы факторлардан, бұйымның желі әрекет ететін шекарада немесе аймақтан тыс жерде пайдаланылуынан туындаған болса.
- Егер зақымданулар стандартты емес (түпнұсқалық емес) және/немесе сапасыз (зақымданған) шығыс материалдарын, керек-жарақтарды, қосалқы бөлшектерді, қуат беру элементтерін, әртүрлі үлгідегі ақпарат тасымалдағыштарды (CD, DVD дискілерді, жад карталарын, SIM карталарын, картридждерді қоса алғанда) пайдаланудан туындаса.
- Егер кемшілдер үйлесімсіз контентті (әуендерді, графиканы, бейне және басқа файлдарды, Java қосымшаларын және оларға ұқсас бағдарламаларды) алуға, орнатуға және пайдалануға байланысты туындаған болса.
- Осы бұйыммен жанасып жұмыс істейтін басқа жабдыққа келтірілген залалға.



# Кепілдік талоны

SN/IMEI: \_\_\_\_\_

Кепілдікке қойылған күні: \_\_\_\_\_

Өндіруші бүкіл кепілдік мерзімі ішінде құрылғының үздіксіз жұмыс істеуіне, сондай-ақ материалдар мен жинақтарда ақаулардың болмауына кепілдік береді. Кепілдік кезеңі бұйымды сатып алған сәттен басталады және тек қана жаңа өнімдерге қолданылады.

Кепілдік қызмет көрсетуге пайдаланушы нұсқаулығына сәйкес бұйымды пайдалану шартымен кепілдік мерзімі ішінде тұтынушының кесірінен істен шықпаған элементтерді тегін жөндеу немесе ауыстыру кіреді. Элементтерді жөндеу немесе ауыстыру уәкілетті сервистік орталықтардың аумағында жүргізіледі.

Кепілдік мерзімі: 24 ай.

Пайдалану мерзімі: 24 ай.

Сервистік орталықтардың өзекті тізімі келесі мекенжай бойынша:

<https://www.dns-shop.kz/service-center/>

**Кепілдік міндеттемелер және тегін сервистік қызмет көрсету, егер оларды ауыстыру бұйымды бөлшектеуге байланысты болмаса, тауардың жиынтықтылығына кіретін, төменде аталған керек-жарақтарға қолданылмайды:**

- ҚБП (Қашықтан басқару пультіне) арналған қуат элементтері (батареялар).
- Жалғағыш кәбілдер, антенналар және оларға арналған жалғастырғыш тетіктер, құлаққаптар, микрофондар, «HANDS-FREE» құрылғылары; жиынтықта жеткізілетін әртүрлі типтегі ақпарат тасымалдағыштар, бағдарламалық құрал (БҚ) және драйверлер (бұйымның қатты магниттік дискілердегі жинақтағышқа алдын ала орнатылған БҚ-ны қоса алғанда, бірақ онымен шектелмей), сыртқы енгізу-шығару құрылғылары және манипуляторлар.
- Қаптар, сөмкелер, белдіктер, тасымалдауға арналған баулар, монтаждық керек-жарақтар, құрал-саймандар, бұйымға қоса берілетін құжаттама.
- Табиғи тозуға ұшырайтын шығын материалдары мен бөлшектер.



