

Руководство по эксплуатации

Триммер
HF-1811

DEXP

Содержание

Назначение устройства.....	3
Меры предосторожности.....	3
Рекомендации по работе с аккумуляторной батареей (Li-pol/Li-ion)	4
Схема устройства	6
Дисплей	7
Инструкция по эксплуатации.....	7
Выбор подходящей насадки.....	7
Начало работы	8
Зарядка устройства	10
Чистка и уход	10
Технические характеристики.....	10
Комплектация	11
Правила и условия монтажа, хранения, перевозки (транспортировки), реализации и утилизации	11
Дополнительная информация	12

Уважаемый покупатель!

Уважаемый покупатель!

Благодарим Вас за выбор нашей продукции.

Мы рады предложить Вам изделия и устройства, разработанные и изготовленные в соответствии с высокими требованиями к качеству, функциональности и дизайну. Перед началом эксплуатации внимательно прочитайте данное руководство, в котором содержится важная информация, касающаяся Вашей безопасности, а также рекомендации по правильному использованию продукта и уходу за ним. Позаботьтесь о сохранности настоящего руководства и используйте его в качестве справочного материала при дальнейшей эксплуатации изделия.

Назначение устройства

Триммер — это электромеханическое устройство, предназначенное для бритья и стрижки бороды и усов.

Меры предосторожности

- Перед подключением устройства убедитесь, что указанное на нем напряжение соответствует напряжению местной электросети.
- Не оставляйте устройство в работающем состоянии. Выключайте устройство перед тем, как положить его.
- Устройство не предназначено для использования детьми и лицами с ограниченными физическими, сенсорными или умственными способностями, кроме случаев, когда над ними осуществляется контроль другими лицами, ответственными за их безопасность. Не позволяйте детям играть с устройством.
- Запрещается опускать устройство в воду или промывать под струей воды.
- Пользуйтесь только теми аксессуарами, которые входят в комплект поставки.
- Не используйте устройство для целей, отличных от описанных в данном руководстве.
- Не пользуйтесь устройством с поврежденным или изношенным режущим блоком или насадкой-триммером — это может привести к травме.
- Для проверки или ремонта устройства следует обращаться только в авторизованный сервисный центр. Ремонт, произведенный неквалифицированным лицом, может привести к особо опасным для пользователя ситуациям и потере права на бесплатное гарантийное обслуживание.
- Храните устройство в сухом и прохладном месте.
- Данное устройство не предназначено для коммерческого использования или применения в салонах.

Рекомендации по работе с аккумуляторной батареей (Li-pol/Li-ion)

Уважаемый пользователь, обращаем Ваше внимание, что данное устройство использует в своем составе аккумулятор на основе лития в качестве источника питания. Внимательно ознакомьтесь с нижеуказанной информацией, она поможет Вам продлить срок службы Вашего аккумулятора и предотвратить нежелательные последствия при его эксплуатации.

Естественный износ АКБ

При длительном хранении и использовании устройства аккумулятор (далее по тексту — «АКБ») имеет свойство терять заряд и емкость. После 300 циклов заряда-разряда (примерно год использования устройства) емкость АКБ может снизиться до 80% от номинальной. Емкость АКБ после 400 заряд-разрядных циклов может снизиться до 60% от номинальной емкости. Частичное снижение емкости в указанных пределах и временных периодах — это естественный износ АКБ, который не является дефектом.

Емкость аккумулятора и количество циклов заряда-разряда

АКБ теряет заряд, даже если она хранится отдельно от устройства. Саморазряд составляет около 5% в месяц. АКБ по своему строению недолговечны и постоянно деградируют вне зависимости от того, эксплуатируются они или нет. Данная деградация тем интенсивней, чем выше температура, и чем больше величина заряда от «оптимального» (с точки зрения сохранности), который принято считать равным 40%. Другими словами, если АКБ не используется, то имеет смысл держать заряд на уровне 40–50%.



Используйте только оригинальное зарядное устройство

Способность заряда/разряда батареи управляется встроенным в нее контроллером. Крайне противопоказаны принудительные режимы «быстрой зарядки» во внешних зарядных устройствах для Li-ion, т. к. токи заряда и разряда ограничены.

У Li-ion батарей отсутствует так называемый «эффект памяти». Начинать разряжать/заряжать аккумуляторы можно с любого уровня заряда.

В большинстве устройств стоит ограничение по степени заряда/разряда — контроллер может не позволить заряжать аккумулятор, если, например, заряд уже больше 90%. Также он не позволит полностью разрядить аккумулятор, препятствуя выходу из строя элементов. Даже если работа устройства осуществляется посредством электрической сети, хотя бы раз в месяц Li-ion батарея должна проходить полный цикл заряда/разряда (до появления сообщения «о разрядке батареи»). Нельзя доводить батарею до полной разрядки. Li-ion аккумулятор быстро деградирует при длительном хранении в разряженном состоянии. Если это все-таки произошло, сразу же установите его на зарядку. Если батарея находится в разряженном состоянии 2 недели и более, то происходит необратимый процесс потери емкости в элементах батареи, следствием чего является выход из строя самой батареи.

Соблюдайте температурный режим

Батареи должны храниться в заряженном состоянии при температуре от +15 °C до +35 °C при нормальной влажности воздуха. Батареи плохо переносят длительную эксплуатацию при очень высоких (выше 40 °C) и очень низких (ниже -10 °C) температурах окружающей среды. Нельзя оставлять батарею под прямыми солнечными лучами.

Не разбирайте, не сжигайте, не используйте батареи со следами повреждений

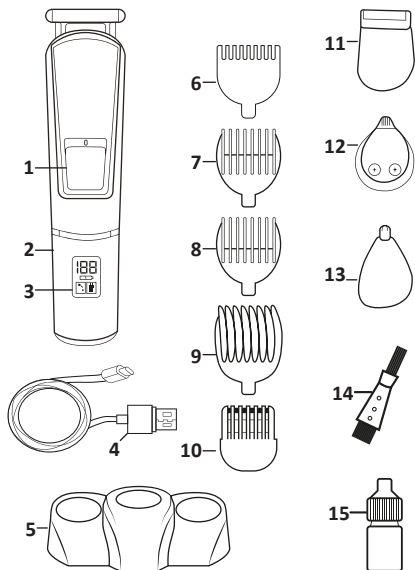
Ни в коем случае нельзя самостоятельно разбирать батареи и заряжать их элементы. В целях ремонта или обслуживания обращайтесь в специализированные сервис-центры.

Прокол элементов или смятие могут привести к внутреннему короткому замыканию с последующим возгоранием и взрывом. Расплавление лития от высокой температуры также может привести к взрыву. При разгерметизации внутрь элемента может попасть вода или сконденсироваться атмосферная влага, что способно привести к реакции с выделением водорода и возгоранию. Посмотреть текущее состояние батареи Вы можете, например, на индикаторе состояния батареи, который есть практически в каждом устройстве (уточните его местонахождение и принцип работы при покупке).

ВНИМАНИЕ:

- Будьте осторожны, поврежденные батареи могут выделять вредные вещества.
- Если батарея сменная (съёмная), при обнаружении проблем с ее работоспособностью следует обратиться в сервисный центр (см. гарантийный срок в гарантийном талоне). Если батарея несъемная (АКБ является неотъемлемой частью устройства), гарантия действует как на само устройство. Необходимо также обратиться в сервисный центр. Чем раньше Вы отдадите неисправную батарею в ремонт, тем больше вероятность, что она может быть восстановлена с наименьшими затратами.
- Время работы аккумулятора зависит от многих других факторов, действительное время работы может не совпадать с указанным.
- Аккумулятор допускает ограниченное число циклов зарядки и по прошествии некоторого времени может потребовать замены (условия ограниченной гарантии на аккумулятор смотрите в гарантийном талоне). Время работы аккумулятора зависит от режима использования и настроек.

Схема устройства



1. Кнопка включения/выключения.
2. Устройство.
3. Дисплей.
4. Кабель USB (Type-C).
5. Подставка для зарядки.
6. Насадка-гребень 3 мм.
7. Насадка-гребень 6 мм.
8. Насадка-гребень 9 мм.
9. Насадка-гребень 12 мм.
10. Триммер для бороды.
11. Бритвенная насадка.
12. Триммер для детальной проработки.
13. Триммер для носа, ушей и бровей.
14. Щеточка для чистки.
15. Масло.

Дисплей



Индикатор остатка заряда батареи

При включении триммера на дисплее отображается индикатор заряда батареи в виде цифр, а ниже всегда горит значок батареи.



Индикатор зарядки

- Мигает во время зарядки и горит, когда заряд достигает 100%.
- Мигает при снижении заряда до 5%, напоминая о необходимости подзарядки устройства.



Индикатор смазки лезвия

Когда время работы достигает 30 минут, этот индикатор начинает мигать раз в 0,5 секунд, напоминая о необходимости смазки лезвия. После перезапуска устройства индикатор погаснет.

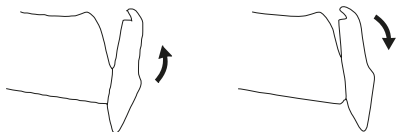
Инструкция по эксплуатации

Выбор подходящей насадки

Зона	Триммер для детальной проработки	Триммер для носа	Бритвенная насадка	Насадки-гребни
Борода	+		+	
Усы	+		+	
Шея	+		+	
Бакенбарды	+		+	
Уши		+		
Брови		+		
Нос		+		
Голова				+

Начало работы

1. Установите необходимую головку для стрижки. Замена головок производится строго при выключенном устройстве. Для того чтобы отсоединить установленную головку, необходимо одновременно сильно нажать на кнопку фиксации и потянуть головку вверх. Затем установите на ее место новую головку до характерного щелчка.
2. При необходимости установите одну из насадок. Замена насадок производится только при выключенном устройстве. Установка насадки производится следующим образом: сначала стыкуется ее передняя часть, затем защелкивается замок в задней части насадки. Если замок насадки без усилия не защелкивается, значит, ее передняя часть установлена неправильно. Снятие насадки производится в обратной последовательности: сначала необходимо отщелкнуть замок в ее задней части, а затем полностью снять.

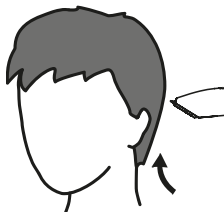


3. Для изменения длины срезаемых волос необходимо установить одну из входящих в комплект насадок с желаемым значением. Насадка для бороды присоединяется без фиксации и может быть установлена в одно из четырех положений, указанных на боковой поверхности головки.
4. Если желаемая длина превышает 12 мм, снимите насадку и отрегулируйте длину расческой или пальцами свободной руки.

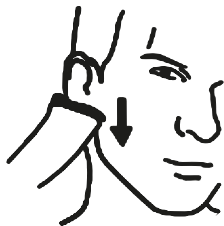


5. Установите переключатель в положение «I» и приступайте к стрижке. Меняйте насадки и головки только при выключенном устройстве.

6. Сначала состригите небольшой участок волос, чтобы привыкнуть к срезаемой длине. Начинайте стричь с затылочной части и по бокам, затем стригите спереди, двигаясь к макушке; все движения должны выполняться против направления роста волос.



7. Следите за скоростью движения устройства при стрижке. Наилучшие результаты достигаются, когда устройство движется со своей собственной скоростью без ручного ускорения.
8. Окончательную обработку следует проводить без насадки легкими поглаживающими движениями по направлению роста волос, начиная от макушки.



9. По окончании стрижки установите переключатель в положение «0», чтобы выключить устройство.

Примечания

- Во избежание перегрева двигателя не используйте устройство более 90 минут. Дайте устройству остыть в течение 10 минут, а затем продолжайте работу.
- Устройство предназначено для стрижки сухих волос. Не используйте его для стрижки влажных и мокрых волос.

Зарядка устройства

Примечание: при использовании адаптера (не входит в комплект поставки) помните, что его параметры питания должны соответствовать 100–240 В ~ 50/60 Гц.

1. Перед первым использованием или длительным перерывом в работе полностью зарядите устройство.
2. Перед началом и во время зарядки убедитесь, что устройство выключено.
3. Устройство можно зарядить двумя способами:
 - **С помощью зарядной станции:** поместите устройство в док-станцию, а затем подключите док-станцию к электросети.
 - **Без зарядного устройства:** подключите зарядное устройство к триммеру с помощью USB кабеля, а затем к электросети.
4. Индикатор зарядки загорится красным.
5. После того, как устройство будет полностью заряжено, отключите его от зарядного устройства, а само зарядное устройство от электросети.

Внимание!

- Аккумулятор устройства заряжается полностью приблизительно за 1,5 часа. Полного заряда хватает на 90 минут работы. Не оставляйте устройство включенным в розетку более чем на 24 часа.
- Не оставляйте устройство подключенным к адаптеру, если он не включен в розетку. В этом случае адаптер может разрядить аккумулятор.

Чистка и уход

1. Выключите устройство и отсоедините его от электросети.
2. Протрите поверхность триммера слегка влажной мягкой тканью.
3. Промойте съемные части устройства в теплой мыльной воде.
4. Очистите лезвия от волос с помощью щетки, входящей в комплект.
5. После чистки нанесите на лезвие режущего блока 1 каплю масла и включите устройство для его распределения, затем удалите излишки масла салфеткой.

Примечания

- Для обеспечения эффективной и продолжительной работы устройства необходимо регулярно смазывать лезвия маслом.
- Не погружайте устройство в воду или другие жидкости.
- Не используйте абразивные чистящие средства, химикаты или металлические губки во избежание повреждения поверхности устройства.

Технические характеристики

- Модель: HF-1811.
- Торговая марка: DEXP.
- Питание: аккумулятор Li-ion, 600 мА·ч.
- Параметры питания: 5 В = 1 А.
- Мощность: 5 Вт.
- Время автономной работы: 90 минут.
- Время полной зарядки: 90 минут.
- Материал лезвия: нержавеющая сталь.

- Минимальная длина стрижки: 3 мм.
- Максимальная длина стрижки: 12 мм.
- Класс защиты от поражения эл. током: III.
- Тип крепления шнура питания: X.
- Степень защиты от влаги: IPX0.
- Область применения: бытовое.

Комплектация

- Устройство.
- Насадки-гребни (3 мм, 6 мм, 9 мм, 12 мм).
- Бритвенная насадка.
- Триммер для бороды.
- Триммер для детальной проработки.
- Триммер для носа, ушей и бровей.
- Масло.
- Щеточка для чистки.
- Кабель USB (Type-C).
- Подставка для зарядки.
- Руководство по эксплуатации.

Правила и условия монтажа, хранения, перевозки (транспортировки), реализации и утилизации

- Устройство не требует какого-либо монтажа или постоянной фиксации.
- Хранение устройства должно производиться в упаковке в отапливаемых помещениях у изготовителя и потребителя при температуре воздуха от 5 °C до 40 °C и относительной влажности воздуха не более 80%. В помещениях не должно быть агрессивных примесей (паров кислот, щелочей), вызывающих коррозию.
- Перевозка устройства должна осуществляться в сухой среде.
- Устройство требует бережного обращения, оберегайте его от воздействия пыли, грязи, ударов, влаги, огня и т.д.
- Реализация устройства должна производиться в соответствии с местным законодательством.
- После окончания срока службы изделия его нельзя выбрасывать вместе с обычным бытовым мусором. Вместо этого оно подлежит сдаче на утилизацию в соответствующий пункт приема электрического и электронного оборудования для последующей переработки и утилизации в соответствии с федеральным или местным законодательством. Обеспечивая правильную утилизацию данного продукта, Вы помогаете сберечь природные ресурсы и предотвращаете ущерб для окружающей среды и здоровья людей, который возможен в случае ненадлежащего обращения. Более подробную информацию о пунктах приема и утилизации данного продукта можно получить в местных муниципальных органах или на предприятии по вывозу бытового мусора.
- При обнаружении неисправности устройства следует немедленно обратиться в авторизованный сервисный центр или утилизировать устройство.

Дополнительная информация

Изготовитель: НИНБО ХОФОРД ЭЛЕКТРИКАЛ ЭППЛАЙЕНСИЗ КО., ЛТД.
Западное шоссе Жуху №26, Сымэнь, г. Юйяо, пров. Чжэцзян, Китай.

Manufacturer: NINGBO HOFORD ELECTRICAL APPLIANCES CO., LTD.
NO. 26 RUHU WEST ROAD, SIMEN TOWN, YUYAO CITY, ZHEJIANG PROVINCE, CHINA.
Сделано в Китае.

Сделано в Китае.

Импортер в России: ООО «ДНС Ритейл».
690068, Россия, Приморский край, г. Владивосток, проспект 100-летия Владивостока,
дом 155, корпус 3, офис 5.
Адрес электронной почты: dnsretail@mail.dlogistix.com

Уполномоченное изготовителем лицо: ООО «Атлас».
690068, Россия, Приморский край, г. Владивосток, проспект 100-летия Владивостока,
дом 155, корпус 3, офис 5.
Адрес электронной почты: atlas.llc@mail.dlogistix.com

Товар соответствует требованиям ТР ТС (ЕАЭС).

Спецификации, информация о продукте и его внешний вид могут быть изменены без предварительного уведомления пользователя в целях улучшения качества нашей продукции.



Товар изготовлен (мм.гггг) / Тауар жасалған күні (аа.жжжж): _____ V.3

Гарантийный талон

SN/IMEI: _____

Дата постановки на гарантию: _____

Производитель гарантирует бесперебойную работу устройства в течение всего гарантийного срока, а также отсутствие дефектов в материалах и сборке. Гарантийный период исчисляется с момента приобретения изделия и распространяется только на новые продукты.

В гарантийное обслуживание входят бесплатный ремонт или замена элементов, вышедших из строя не по вине потребителя в течение гарантийного срока при условии эксплуатации изделия согласно руководству пользователя. Ремонт или замена элементов производится на территории уполномоченных сервисных центров.

Срок гарантии: 24 мес.

Срок эксплуатации: 24 мес.

Актуальный список сервисных центров по адресу:

<https://www.dns-shop.ru/service-center/>

Гарантийные обязательства и бесплатное сервисное обслуживание не распространяются на перечисленные ниже принадлежности, входящие в комплектность товара, если их замена не связана с разборкой изделия:

- Элементы питания (батарейки) для ПДУ (Пульт дистанционного управления).
- Соединительные кабели, антенны и переходники для них, наушники, микрофоны, устройства «HANDS-FREE»; носители информации различных типов, программное обеспечение (ПО) и драйверы, поставляемые в комплекте (включая, но не ограничиваясь ПО, предустановленным на накопитель на жестких магнитных дисках изделия), внешние устройства ввода-вывода и манипуляторы.
- Чехлы, сумки, ремни, шнуры для переноски, монтажные приспособления, инструменты, документацию, прилагаемую к изделию.
- Расходные материалы и детали, подвергающиеся естественному износу.



Производитель не несет гарантийных обязательств в следующих случаях:

- Истек Гарантийный срок.
- Если изделие, предназначенное для личных (бытовых, семейных) нужд, использовалось для осуществления предпринимательской деятельности, а также в иных целях, не соответствующих его прямому назначению.
- Производитель не несет ответственности за возможный материальный, моральный и иной вред, понесенный владельцем изделия и/или третьими лицами, вследствие нарушения требований руководства пользователя при использовании, несоблюдения рекомендаций по установке и обслуживанию изделия, правил подключения (короткие замыкания, возникшие также в результате воздействия несоответствующего сетевого напряжения, как на само изделие, так и на изделия, сопряженные с ним), хранения и транспортировки изделия.
- Все случаи механического повреждения: сколы, трещины, деформации, следы ударов, вмятины, замятия и др., полученные в процессе эксплуатации изделия.
- Имеются следы сторонней модификации, несанкционированного ремонта лицами, не уполномоченными для проведения таких работ. Если дефект вызван изменением конструкции или схемы изделия, подключением внешних устройств, не предусмотренных Производителем, использованием устройства, не имеющего сертификата соответствия согласно местному законодательству.
- Если дефект изделия вызван действием непреодолимой силы (природных стихий, пожаров, наводнений, землетрясений, бытовых факторов и прочих ситуаций, не зависящих от Производителя), либо действиями третьих лиц, которые Производитель не мог предвидеть.
- Дефект вызван попаданием внутрь изделия посторонних предметов, инородных тел, веществ, жидкостей, насекомых или животных, воздействием агрессивных сред, высокой влажности, высоких температур, которые привели к полному или частичному выходу из строя изделия.
- Отсутствует или не соответствует идентификация изделия (серийный номер). Если повреждения (недостатки) вызваны воздействием вредоносного программного обеспечения; установкой, сменой или удалением паролей (кодов), приведшим к отсутствию доступа к программным ресурсам изделия, без возможности их сброса/восстановления, ввиду отсутствия предоставления данной услуги поставщиком ПО.
- Если дефекты работы вызваны несоответствием стандартам или техническим регламентам питающих, кабельных, телекоммуникационных сетей, мощности радиосигнала, в том числе из-за особенностей рельефа и других подобных внешних факторов, использования изделия на границе или вне зоны действия сети.
- Если повреждения вызваны использованием нестандартных (неоригинальных) и/или некачественных (поврежденных) расходных материалов, принадлежностей, запасных частей, элементов питания, носителей информации различных типов (включая CD, DVD диски, карты памяти, SIM-карты, картриджи).
- Если недостатки вызваны получением, установкой и использованием несовместимого контента (мелодии, графика, видео и другие файлы, приложения Java и подобные им программы).
- На ущерб, причиненный другому оборудованию, работающему в сопряжении с данным изделием.



