

Руководство по эксплуатации

Комбинированная плита
M25-1W
M25-1B

DEXP

НАЗНАЧЕНИЕ УСТРОЙСТВА	4
МЕРЫ ПРЕДОСТОРОЖНОСТИ.....	4
ТЕХНИЧЕСКИЕ ХАРАКТЕРИСТИКИ	6
КОМПЛЕКТАЦИЯ	6
СХЕМА УСТРОЙСТВА	7
Панель управления.....	8
УСТАНОВКА	9
Подключение к газовой магистрали	9
Перевод на другой тип газа	10
Экономия расхода газа.....	11
ИНСТРУКЦИЯ ПО ЭКСПЛУАТАЦИИ	12
Перед первым использованием.....	12
Порядок работы.....	12
ОБСЛУЖИВАНИЕ И УХОД	15
Замена лампы	16
РЕКОМЕНДАЦИИ.....	17
ИНФОРМАЦИЯ ОБ ЭНЕРГОЭФФЕКТИВНОСТИ	19
ПОИСК И УСТРАНЕНИЕ НЕИСПРАВНОСТЕЙ	20
ПРАВИЛА И УСЛОВИЯ МОНТАЖА, ХРАНЕНИЯ, ПЕРЕВОЗКИ (ТРАНСПОРТИРОВКИ), РЕАЛИЗАЦИИ И УТИЛИЗАЦИИ.....	22
ДОПОЛНИТЕЛЬНАЯ ИНФОРМАЦИЯ.....	23

Уважаемый покупатель!

Благодарим Вас за выбор нашей продукции.

Мы рады предложить Вам изделия и устройства, разработанные и изготовленные в соответствии с высокими требованиями к качеству, функциональности и дизайну. Перед началом эксплуатации внимательно прочитайте данное руководство, в котором содержится важная информация, касающаяся Вашей безопасности, а также рекомендации по правильному использованию продукта и уходу за ним. Позаботьтесь о сохранности настоящего руководства и используйте его в качестве справочного материала при дальнейшей эксплуатации изделия.

НАЗНАЧЕНИЕ УСТРОЙСТВА

Плита предназначена для приготовления, а также разогрева готовых продуктов питания и блюд.

МЕРЫ ПРЕДОСТОРОЖНОСТИ

- Устройство не предназначено для использования в коммерческих целях.
- Данное оборудование предназначено для использования в бытовых условиях.
- Храните все упаковочные материалы (пластиковые пакеты, прокладки из пеноматериалов и т. п.) вне доступа детей. Упаковочные материалы могут представлять опасность для детей.
- Перед подключением устройства к источнику питания убедитесь, что напряжение Вашей домашней электросети соответствует техническим характеристикам.
- Перед установкой необходимо проверить, соответствуют ли характеристики местных распределительных сетей (вид и давление газа) характеристикам устройства.
- При использовании плита сильно нагревается. Опасайтесь прикосновения к нагревательным элементам внутри жарочного электрошкафа.
- Устройство не предназначено для использования детьми и лицами с ограниченными физическими, сенсорными или умственными способностями, кроме случаев, когда над ними осуществляется контроль другими лицами, ответственными за их безопасность. Не позволяйте детям играть с устройством.
- При первом нагреве появляется характерный запах нового устройства, который скоро исчезнет. Убедитесь в том, что помещение хорошо проветривается, либо откройте окно или включите вытяжку.
- Все операции по установке, подключению к газу и наладке должны проводиться сертифицированным специалистом в соответствии с предписаниями местных газоснабжающих компаний. Неправильная установка и подключение могут вызвать угрозу жизни и здоровью пользователя.
- Использование плиты для приготовления пищи на газе ведет к повышению температуры и влажности в помещении. Поэтому в помещении кухни должна быть хорошая вентиляция, для чего необходимо держать открытыми естественные вентиляционные отверстия или должно быть установлено механическое вентиляционное устройство.
- Убедитесь в том, что вентиляционные отверстия устройства не заблокированы.

- Не допускайте заливания горелок жидкостями.
- Не пытайтесь самостоятельно ремонтировать, настраивать или заменять части устройства. Обратитесь в авторизованный сервисный центр.
- Не используйте устройство в случае повреждения шнура питания, вилок или других деталей. Следите, чтобы кабель или штепсельная вилка не касались горячих поверхностей.
- При повреждении шнура питания его замена во избежание опасности должна производиться изготовителем, авторизованным сервисным центром или подобным квалифицированным персоналом.
- Не используйте устройство при обнаружении видимых повреждений и незамедлительно обратитесь в авторизованный сервисный центр при их выявлении.
- При появлении в помещении запаха газа необходимо закрыть все краны плиты, кран газовой сети, проветрить помещение и вызвать аварийную службу газового хозяйства. До устранения утечки газа не производить никаких операций, связанных с огнем и искрообразованием: не курить, не включать освещение, электроприборы и т. п.
- Не используйте устройство без заземления.
- Не допускается эксплуатировать устройство в помещениях с повышенной влажностью, вне помещений или в помещениях с повышенным риском пожарной опасности.
- Не включайте электророзжиг плиты при снятых горелках плоскости готовки.
- Не устанавливайте на открытую дверцу духовки посуду массой более 10 кг.
- Не устанавливайте на плоскость готовки плиты посуду общей массой более 20 кг.
- Запрещается поднимать и передвигать плиту за ручку дверцы духовки.
- Не выдергивайте вилку из розетки за шнур питания.
- Всегда отключайте устройство от сети, если оно не используется, перед очисткой, сборкой и разборкой.
- Запрещается извлекать и вставлять вилку шнура питания в розетку при включенных нагревательных элементах плиты.
- **Внимание:** стеклянная крышка при нагревании может лопнуть. Перед закрытием плиты крышкой выключить все горелки.
- Во избежание возникновения пожара категорически запрещается:
 - пользоваться неисправной плитой;
 - держать, пользоваться или размещать вблизи включенной плиты легковоспламеняющиеся вещества или хранить их в хозяйственном отделении плиты;
 - сушить над плитой белье;
 - эксплуатировать плиту без установки посуды на горелки плоскости готовки в целях обогрева помещения.
- Не оставляйте нагревающийся жир или масло без присмотра. Это может привести к пожару. Если это случилось, ни в коем случае не тушите огонь с помощью воды. Отключите подачу газа и накройте пламя плотным одеялом, крышкой и др.
- Никогда не тяните устройство за шланг подачи газа. Обращайтесь с ними бережно. Убедитесь, что они не зажимаются дверьми и не задевают острых краев и углов.

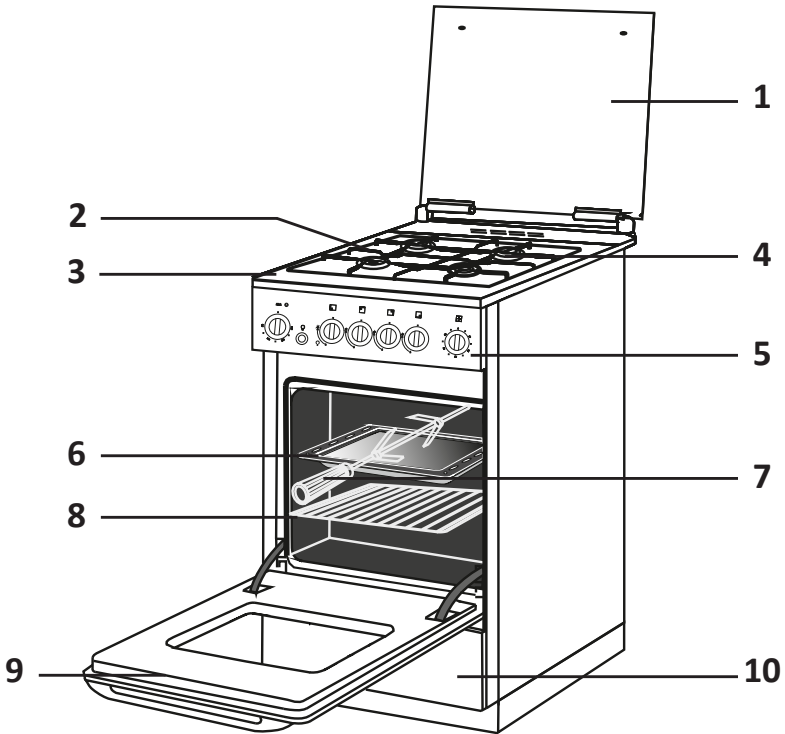
- Будьте осторожны при открытии дверцы духовки во избежание ожога паром.
- Пользуйтесь прихваткой, чтобы извлекать горячую посуду из духовки.
- Незамедлительно выньте вилку из розетки и прекратите подачу газа в случае повреждения или неисправности устройства.
- Вытаскивайте вилку из розетки и перекрывайте подачу газа во время грозы.
- Это устройство не предназначено для управления посредством внешнего таймера или отдельной системы дистанционного управления.
- Перед проведением любых действий по очистке и/или обслуживанию необходимо перекрыть подачу газа.

ТЕХНИЧЕСКИЕ ХАРАКТЕРИСТИКИ

- Модель: M25-1W, M25-1B.
- Параметры питания: 220–230 В, 50 Гц.
- Класс энергопотребления: А.
- Энергопотребление: 0,70 кВт·ч/цикл.
- Мощность газовых конфорок: 1,0/1,75/1,75/3,0 кВт.
- Тип духового шкафа: электрический.
- Объем духового шкафа: 46 л.
- Потребляемая мощность: 2,1 кВт.
- Мощность духового шкафа: 2 кВт.
- Теплопроизводительность: 7,5 кВт.
- Мощность гриля: 1,8 кВт.
- Настроенный вид газа: природный (метан).
- Вид газа: природный (метан), сжиженный (пропан-бутан).
- Давление газа: 2,9 кПа (сжиженный); 2 кПа (природный).
- Расход сжиженного газа: 540 г/ч.
- Расход природного газа: 0,714 м³/ч.
- Материал покрытия панели: эмаль.
- Лампа подсветки духовки:
 - мощность: 25 Вт;
 - цоколь: E14, G9.
- Класс защиты от поражения эл. током: I.
- Тип крепления шнура: Y.
- Вес нетто: 38 кг.
- Габариты: 50 × 50 × 85 см.
- Длина кабеля питания: 1,5 м.
- Область применения: бытовое.

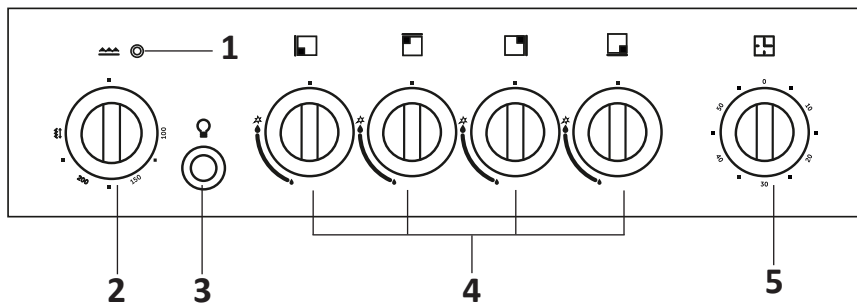
КОМПЛЕКТАЦИЯ

- Устройство.
- Противень.
- Решетка духовки.
- Вертел.
- Комплект принадлежностей для сжиженного газа.
- Руководство по эксплуатации.



1. Стеклопанель крышки.
2. Решетка плоскости готовки.
3. Плоскость готовки.
4. Горелки.
5. Панель управления.
6. Противень.
7. Вертел.
8. Решетка духовки.
9. Дверь духовки.
10. Хозяйственное отделение.

Панель управления

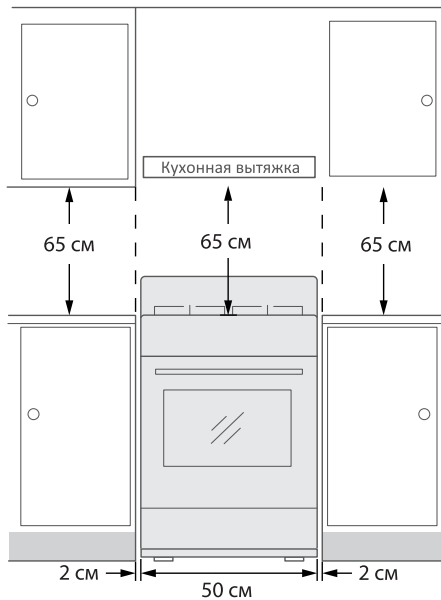


1. Индикатор духовки.
2. Ручка переключения режимов духовки.
3. Кнопка включения освещения духовки.
4. Ручки переключения мощности горелок.
5. Ручка установки времени таймера.

ВНИМАНИЕ!

Все изображения и схемы даны в ознакомительных целях и могут отличаться от реального устройства.

- Распакуйте плиту, снимите липкую ленту и все упаковочные материалы и установите на ровную поверхность.
- Плиту следует устанавливать непосредственно на пол. Крепление не требуется.
- Запрещается устанавливать плиту на подставку.
- Плиту не следует присоединять к дымоходу. Обратите внимание на вентиляцию помещений.
- Материалы, из которых изготовлены элементы кухонной мебели, должны быть термостойкими (+100 °С), в противном случае более низкая термостойкость материалов может привести к их деформации и изменению цвета.
- Горизонтальное минимально допустимое расстояние между плитой и вертикальными поверхностями должно быть не менее 2 см.
- Вертикальное минимально допустимое расстояние до всех горизонтальных поверхностей, расположенных над плитой, должно быть не менее 65 см.
- Вытяжка должна быть установлена на высоте не менее 65 см от плиты.



Подключение к газовой магистрали

ВНИМАНИЕ!

Подключение к газовой магистрали должен производить только квалифицированный персонал специализированных организаций, уполномоченных на право установки и обслуживания газовых плит в соответствии с действующими нормами.

Подключение плиты к газовой магистрали может производиться с помощью жесткого или гибкого соединений.

Жесткое соединение производится с использованием металлической газопроводной трубы диаметром 1/2 дюйма, соединяющей газовую магистраль со входом плиты (газовым коллектором с гайкой).

При подключении плиты к газовой магистрали **гибким шлангом** должны быть выполнены следующие требования:

- длина шланга не должна превышать 150 см;
- шланг должен иметь защитную металлическую оболочку;
- шланг не должен проходить в зоне горячего воздуха дымохода и касаться задней стенки плиты;
- шланг не должен перекручиваться или быть сильно натянут, а также не должен иметь резких сгибов;
- шланг не должен касаться режущих предметов, острых углов, подвижных предметов, которые могут сдавить шланг;
- шланг должен быть расположен таким образом, чтобы можно было легко произвести проверку его состояния по всей длине;
- поврежденным шлангом пользоваться категорически запрещается.

ВНИМАНИЕ!

По завершении подсоединения проверить герметичность мест соединений при помощи мыльного раствора, но не спичкой или другим огнем.

Со временем газовый кран может начать заедать, не проворачиваться или поворачиваться с трудом. Операция по разборке и смазке крана должна выполняться квалифицированным персоналом специализированных организаций, имеющих лицензию на право обслуживания газовых плит. Смазка должна выдерживать высокое давление, быть устойчивой к износу и частым нагрузкам, быть жаростойкой.

Перевод на другой тип газа

ВНИМАНИЕ!

Перевод плиты на другой тип газа или на другое давление газа должен осуществляться только квалифицированным персоналом специализированных организаций, имеющих лицензию на право установки и обслуживания газовых плит. Не производите настройку газового оборудования самостоятельно во избежание несчастных случаев.

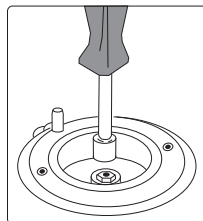
При переводе плит необходимо выполнить следующее:

- заменить инжекторы в соответствии с таблицей;
- выставить «малое пламя» на горелках плоскости готовки.

Тип горелки	Мощность горелки, кВт	Диаметр инжектора, мм		
		Для природного газа		Для сжиженного газа
		2000 Па		2900 Па
		Albek	Sabaf	
Пониженной мощности (A)	1,0	0,72	0,72	0,54/0,50
Нормальной мощности (SR)	1,75	0,98	0,97	0,68
Повышенной мощности (R)	3,0	1,17	1,15	0,9

Замена инжекторов в горелках

1. Снимите решетку плоскости готовки, крышку и рассека-тель пламени горелки.
2. Торцевым ключом 7 мм выверните инжектор и замени-те его новым в соответствии с таблицей.
3. Соберите детали в обратном порядке.



Регулировка «малого пламени» горелок

1. Установите ручку крана соответствующей горелки в по-ложение «малое пламя».
2. Снимите ручку крана и поверните регулировочный винт, чтобы высота пламени была порядка 4 мм. При этом пламя должно быть ровным и устой-чивым.
3. Проверьте, чтобы при быстром повороте ручки от максимального к мини-мальному положению пламя не гасло.

Экономия расхода газа

Правильно подобранная посуда обеспечивает оптимальное время пригото-вления и расход газа. Самым важным параметром является диаметр посуды. Языки пламени, выходящие за края слишком маленькой посуды, могут её ис-портить, кроме того, в таких случаях увеличивается расход газа. Если диаметр посуды слишком большой по сравнению с диаметром горелки, падает ее эф-фективность, так как не все дно посуды находится в зоне нагрева. Рекомендуемые диаметра посуды приведены в таблице далее.

Тип горелки	Диаметр посуды, см
Пониженной мощности, 1,0 кВт	до 16
Нормальной мощности, 1,75 кВт	от 14 до 22
Повышенной мощности, 3,0 кВт	от 20 до 26

ИНСТРУКЦИЯ ПО ЭКСПЛУАТАЦИИ

Перед первым использованием

1. Снимите все упаковочные материалы. Если этикетки удаляются с трудом, необходимо смочить всю поверхность этикетки и некоторое время подождать. После того как вода пропитает поверхность этикетки, можно протереть губкой, периодически смачивая ее горячей водой. После этого протрите поверхность сухой тканью.

ВНИМАНИЕ!

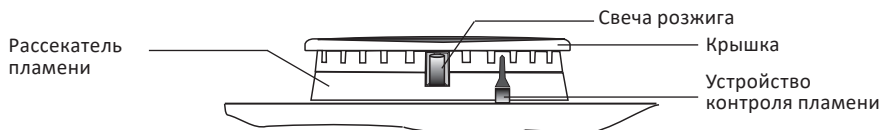
Не используйте жесткие абразивные очистители или жесткие металлические скребки для снятия этикеток, так как они могут поцарапать поверхность. Нельзя использовать ацетон для снятия этикеток, т. к. может остаться матовый след.

2. Перед эксплуатацией плиты следует вынуть содержимое духовки, промыть плиту и принадлежности теплым мыльным раствором и протереть насухо мягкой тканью.
3. Перед первым использованием плиты необходимо прогреть ТЭН электрической духовки в течение 30 мин, установив ручку переключения режимов духовки в положение «200». Возможно кратковременное появление запаха «нового устройства» и дыма от обгорания ТЭН. При этом испаряется влага, скопившаяся во время транспортирования или складского хранения. После этого необходимо хорошо проветрить помещение.

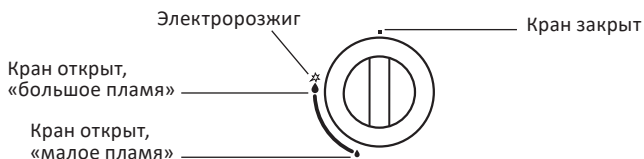
Порядок работы

Газовые горелки

Устройство газовой горелки представлено на рисунке:




Положение горелок на плоскости готовки схематично показано на рисунках, расположенных на панели управления, над каждой ручкой переключения мощности горелок.



- Все ручки горелок имеют положение «малое пламя», которым удобно пользоваться, чтобы резко уменьшить огонь, не выключая горелку.
- Горелки зажигают в положении «большое пламя». При затруднении зажигания горелок с помощью электророзжига при положении «большое пламя» рекомендуется производить электророзжиг в положении «малое пламя».
- Для проверки стабильной работы горелок необходимо проконтролировать устойчивость горения при повороте ручки из положения «большое пламя» в положение «малое пламя». Пламя должно быть ровным по всей огневой поверхности, не иметь проскоков, отрыва, желтых языков.
- Чтобы зажечь горелку плоскости готовки, необходимо нажать, затем повернуть против часовой стрелки до указателя «большое пламя» ручку горелки, удерживая ее в нажатом положении 3–5 с. Для срабатывания устройства контроля пламени продолжайте удерживать ручку нажатой в течение 8–10 с.
- В плитах используется многоискровой электророзжиг. После прохождения 3–5 искр высоковольтного разряда зажигается та горелка, на которую подается газ. Если горелка не зажглась, следует повторить розжиг снова.

Электрическая духовка

При повороте ручки переключения режимов духовки по часовой стрелке в одно из положений «100–200» загорается индикатор духовки, начинают нагреваться верхний и нижний ТЭН.

Установка необходимой температуры в электрической духовке производится ручкой в соответствии с рисунками. Значения температур могут отличаться на ± 20 °С. При повороте ручки переключения режимов духовки в положение  включается ТЭН-гриль вместе с электродвигателем. Другие нагревательные элементы духовки при этом отключаются.

ВНИМАНИЕ!

Дальнейшее вращение ручки переключения режимов духовки по часовой стрелке запрещено!

Для выключения духовки необходимо повернуть ручку переключателя против часовой стрелки в положение «■».

Режим «Гриль»

При работе в режиме «гриль» дверь духовки должна быть закрыта. Это предохраняет ручки панели управления от перегрева.

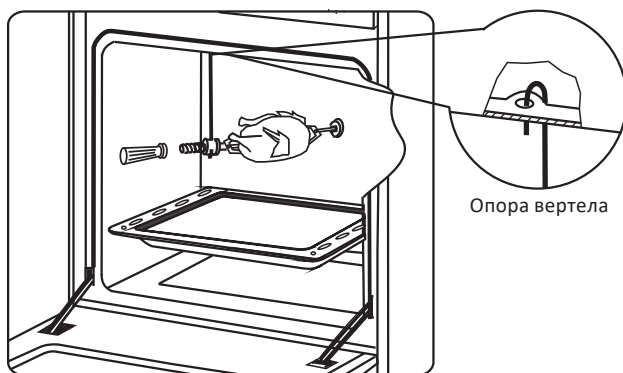
ВНИМАНИЕ!

Плита при работе в режиме «гриль» достигает высокой температуры. Будьте осторожны и не допускайте детей к плите.

Вертел

При использовании вертела необходимо:

- установить в духовку опору вертела;
- на штырь вертела насадить приготовленный для жарки продукт, разместив продукт посередине, закрепить его съемными фиксаторами с двух сторон, застопорить фиксаторы винтами;
- разместить вертел в духовке, вставив его в муфту электродвигателя и на опору вертела;
- снять ручку вертела;
- разместить противень на самый нижний уровень духовки.



Освещение электрической духовки

Нажмите кнопку включения освещения духовки. Освещение дает возможность наблюдать за приготовлением пищи в любом режиме работы духовки, не открывая двери.

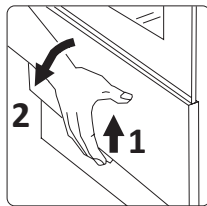
Таймер духовки

Чтобы завести таймер, необходимо повернуть ручку установки времени таймера на один оборот по часовой стрелке, затем, вращая в обратную сторону, установить на необходимую отметку времени. Время установки — от 5 до 60 мин. Когда установленное время истечет, раздастся звуковой сигнал.

Хозяйственное отделение

В нижней части плиты расположено хозяйственное отделение, предназначенное для хранения кухонной посуды и принадлежностей.

Плиты выпускаются с откидной панелью. Чтобы открыть панель, ее необходимо приподнять вверх и наклонить на себя.

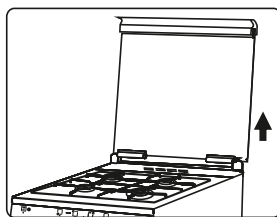
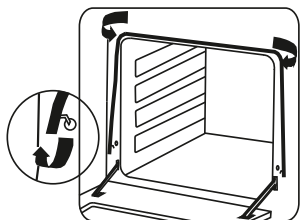


ОБСЛУЖИВАНИЕ И УХОД

ВНИМАНИЕ!

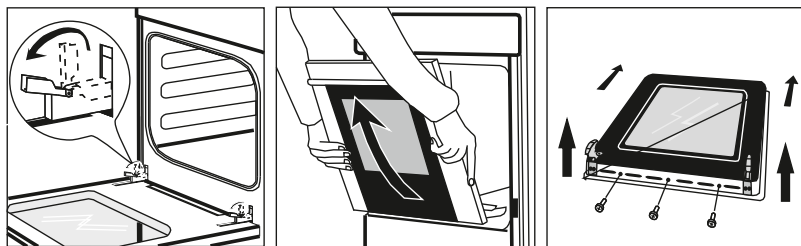
Перед тем как мыть плиту, отключите ее от сети.

- При наличии гибкого шланга необходимо регулярно контролировать его состояние.
- Не применяйте для чистки абразивные средства, например, пищевую или кальцинированную соду, стирающие поверхность плиты и оставляющие царапины. Не используйте жесткие абразивные очистители или жесткие скребки для чистки стекла двери духового шкафа, так как они могут поцарапать поверхность, которая в результате может разбиться на осколки.
- Эмалированные и стеклянные поверхности плиты следует мыть теплой водой с моющим средством и протирать мягкой сухой тканью.
- Горелки и другие объемные части плиты промываются губкой с мыльной водой или другими не абразивными средствами.
- После чистки аккуратно установить рассекатели пламени и крышки на свои места, т. к. неправильная установка может привести к неполному сгоранию и утечке газа.
- Загрязненные и мокрые свечи электророзжига могут не работать. При чистке плоскости готовки, термопар и свечей нужна особая аккуратность, т.к. сломанная свеча и термопара ремонту не подлежат, их следует заменить.
- Каждый раз после пользования электрической духовкой ее необходимо вымыть теплой водой с моющим средством, протереть мягкой сухой тканью и просушить.
- Можно применять специальные аэрозольные средства для удаления жира. Значительно легче мыть электрическую духовку, пока она еще теплая.
- Во время мытья резиновое уплотнение двери духовки лучше снять, вынуть металлические скобы из отверстий.
- Чтобы крышку было удобнее мыть, снимите ее. Для этого полностью откройте крышку и поднимите ее вверх.



Для чистки внутреннего пространства между стеклами необходимо снять дверь духовки.

1. Полностью откройте дверь.
2. Поверните оба блокировочных рычага на петлях справа и слева до упора.
3. Немного прикройте дверь и возьмитесь за нее двумя руками.
4. Приподнимите дверь на себя и вверх, чтобы петли вышли из корпуса плиты.
5. Для освобождения стекла от дверной панели поверните три винта, находящиеся на нижней части двери.



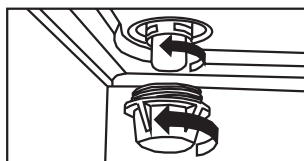
6. Отделите дверную панель от наружного стекла двери. Для этого нужно приподнять ее вверх и сдвинуть вперед.
7. Проведите чистку внутренних сторон наружного стекла и стекла дверной панели.
8. Соберите дверь, повторив действия выше в обратном порядке.

Замена лампы

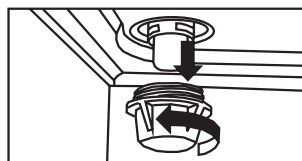
ВНИМАНИЕ!

Убедитесь, что плита отключена, прежде чем проводить замену лампы, чтобы избежать опасности поражения электрическим током.

1. Отключите плиту от электрической сети, вынув из розетки вилку шнура питания или отключив автоматический выключатель (автомат).
2. Открутите стеклянный плафон.
3. Извлеките вышедшую из строя лампу и замените ее новой. Лампа должна быть рассчитана на работу при высокой температуре в духовке (+300 °C).
4. Соберите все в обратной последовательности и подключите плиту к сети.



Лампа с цоколем E14



Лампа с цоколем G9

Данные рекомендации носят приблизительный характер, так как время и температура приготовления во многом зависят не от самой плиты, а от количества (веса), видов и свойств приготавливаемых продуктов.

При первых выпечках выставляйте температуру ниже рекомендуемой и затем, по мере необходимости, увеличивайте ее.

При приготовлении пирогов

Помните, что для выпечки пирогов пустую духовку необходимо предварительно прогреть в течение 20–25 минут, установив ручку переключения режимов духовки в положение «200».

Выпечку пирогов следует проводить при температуре 200–225 °С в течение 20–25 минут. Противень рекомендуется устанавливать по направляющим второго уровня сверху. Выпечку производить при закрытой двери духовки.

При следующем использовании духовки, ее необходимо прогреть пустой в течение 8–10 минут, установив ручку духовки в положение «200».

Во время выпечки старайтесь не открывать дверь духовки. Наблюдайте за приготовлением через смотровое стекло двери, включив освещение духовки.

- Если пирог выпекается слишком сухим — в следующий раз необходимо повысить температуру на 10 °С, сократить время приготовления.
- Если поверхность пирога слишком темная — следует поместить противень с пирогом на более низкий уровень, уменьшить температуру, увеличить время приготовления.
- Если пирог хорошо пропечен снаружи, но сырой внутри — необходимо сократить количество жидкости при замешивании теста, уменьшить температуру, увеличить время приготовления.
- Если пирог пригорает на противне — следует хорошо смазать противень и посыпать его мукой.

При приготовлении рыбы и мяса

Во избежание пересушивания мяса старайтесь готовить его порциями не менее 1 кг. При приготовлении белого мяса птицы, рыбы задавайте низкую температуру (150–175 °С).

Если готовится красное мясо, которое должно быть хорошо пропеченным и сочным внутри, следует ненадолго повысить температуру до 200–220 °С, затем установить прежнее значение.

Общее правило: чем больше порция, тем ниже температура и больше время приготовления. Рекомендуется класть продукт посередине решетки, установив под ней противень. Для получения вкусной корочки поливайте блюдо образовавшимся жиром.

При приготовлении рыбы следует руководствоваться следующими правилами: чем меньше рыба, тем больше температура должна быть в шкафу при ее приготовлении. И наоборот, большую рыбу следует готовить при умеренной температуре от начала до конца.

При приготовлении на гриле

В режиме «Гриль» предпочтительно готовить продукты средних размеров (не более 1,5 кг), а для более крупных использовать приготовление на противне.

Приготовление на гриле можно вести на вертеле или на решетке, установленной в направляющие первого или второго уровня сверху.

При использовании вертела рекомендуется прижать и обвязать толстой ниткой ножки и крылышки к тушке птицы для того, чтобы они не обгорели или не пережарились.

При приготовлении мясного блюда на решетке или на вертеле необходимо поместить под него противень для сбора образующегося жира. Этим жиром следует поливать мясо для его равномерного подрумянивания.

Режим «Гриль» также можно использовать для создания золотистой корочки на блюдах, приготовленных обычным способом. При таком использовании его следует включить на 2–3 минуты, пока нагревательный элемент не приобретет ярко-красный цвет.



ЭНЕРГЕТИЧЕСКАЯ
ЭФФЕКТИВНОСТЬ
ЭНЕРГЕТИКАЛЫҚ ТИІМДІЛІК

RU

KZ

DEXP

**M25-1W
M25-1B**



A+++

A++

A+

A

B

C

D

A



46 л



0,70 кВт·ч/цикл*

ГОСТ 33870-2016

* кВт·сағ/цикл

ПОИСК И УСТРАНЕНИЕ НЕИСПРАВНОСТЕЙ

Проблема	Вероятная причина	Решение
Горелка не зажигается	Засорились отверстия горелки	Прочистить отверстия горелки, инжектора
	Засорилось отверстие инжектора	
	Неправильно установлена крышка горелки	Установить крышку горелки на место
Горелка зажигается и при отпускании ручки гаснет	Неисправны элементы системы газ-контроля: слабый поджим контакта термопары	Обратиться в авторизованный сервисный центр для решения проблем: затянуть гайку термопары
Отсутствует искра электророзжига	Отсоединен (обрыв) провод свечи	Обратиться в авторизованный сервисный центр для решения проблем: заменить свечу, блок электророзжига, микропереключатель
	Неисправен блок электророзжига	
	Сломан корпус свечи	
	Загрязнена или залита свеча	Прочистить и просушить свечу
Неровное пламя горелки, отрыв пламени горелки	Большое давление в газовой магистрали	Временно уменьшить давление, прикрыв кран на газовой магистрали, Обратиться в авторизованный сервисный центр
Гаснет пламя горелки в положении ручки «малое пламя»	Не отрегулирована подача газа в положении ручки крана «малое пламя», малое давление в газовой магистрали	Обратиться в авторизованный сервисный центр для регулировки крана и давления в газовой магистрали
Не поворачивается или заклинивает при повороте ручки крана	Израсходовалась смазка в поворотном механизме крана	Обратиться в авторизованный сервисный центр для разборки и смазки крана
Не вращается вертел	Вертел не вставлен в муфту электродвигателя	Вставить вертел
	Неисправлен электродвигатель	Обратиться в авторизованный сервисный центр для замены электродвигателя
Отсутствует индикация	Перегорела индикаторная лампочка	Обратиться в авторизованный сервисный центр для замены индикаторной лампочки, переключателя
	Неисправен переключатель духовки	

Проблема	Вероятная причина	Решение
При включении освещения духовки не горит лампа освещения	Отсутствует напряжение в электрической сети	Проверить наличие сетевого напряжения в розетке
	Перегорела лампа освещения	При отключенной от электрической сети плите снять защитный стеклянный кожух лампы, вывернуть и заменить лампу, установить защитный кожух на место
При открытом кране на газовой магистрали и неработающей плите появляется запах газа	Нарушение герметичности в газопроводах или узлах плиты, газовой подводке от магистрали к плите	Перекрыть и не открывать газовую магистраль Проветрить помещение, не вести никакие работы с открытым огнем
		Обратиться в авторизованный сервисный центр для определения места и ликвидации утечки
Не нагревается ТЭН электрошкафа	Перегорел ТЭН	Обратиться в авторизованный сервисный центр для замены ТЭН, переключателя
	Неисправен переключатель электрошкафа	
При нагревании и остывании плита издает звуки	При нагревании металлические детали нагреваются и могут издавать звуки	Это не является причиной неисправности и не влияет на работоспособность плиты

ПРАВИЛА И УСЛОВИЯ МОНТАЖА, ХРАНЕНИЯ, ПЕРЕВОЗКИ (ТРАНСПОРТИРОВКИ), РЕАЛИЗАЦИИ И УТИЛИЗАЦИИ

- Устройство не требует какого-либо монтажа или постоянной фиксации.
- Хранение устройства должно производиться в упаковке в отапливаемых помещениях у изготовителя и потребителя при температуре воздуха от 5 °С до 40 °С и относительной влажности воздуха не более 80%. В помещениях не должно быть агрессивных примесей (паров кислот, щелочей), вызывающих коррозию.
- Для обеспечения корректной транспортировки устройства необходимо соблюдение следующих требований:
 - извлеките из устройства все внутренние принадлежности, если они есть, и упакуйте их отдельно;
 - убедитесь в правильности упаковки устройства для сохранения его работоспособности и внешнего вида (крупногабаритную технику необходимо обернуть в полиэтиленовую или пузырчатую пленку с подкладками из гофрированного картона в критических местах);
 - надежно зафиксируйте устройство ремнями, чтобы исключить возможность его перемещения по транспортному средству;
 - для полного исключения воздействия внешней среды используйте только закрытый транспорт;
 - обеспечьте крайне осторожное обращение с упаковкой при выполнении погрузочно-разгрузочных работ.
- Устройство требует бережного обращения, оберегайте его от воздействия пыли, грязи, ударов, влаги, огня и т.д.
- Реализация устройства должна производиться в соответствии с местным законодательством.
- После окончания срока службы изделия его нельзя выбрасывать вместе с обычным бытовым мусором. Вместо этого оно подлежит сдаче на утилизацию в соответствующий пункт приема электрического и электронного оборудования для последующей переработки и утилизации в соответствии с федеральным или местным законодательством. Обеспечивая правильную утилизацию данного продукта, Вы помогаете сберечь природные ресурсы и предотвращаете ущерб для окружающей среды и здоровья людей, который возможен в случае ненадлежащего обращения. Более подробную информацию о пунктах приема и утилизации данного продукта можно получить в местных муниципальных органах или на предприятии по вывозу бытового мусора.
- При обнаружении неисправности устройства следует немедленно обратиться в авторизованный сервисный центр или утилизировать устройство.

ДОПОЛНИТЕЛЬНАЯ ИНФОРМАЦИЯ

Изготовитель: ОБЩЕСТВО С ОГРАНИЧЕННОЙ ОТВЕТСТВЕННОСТЬЮ «СВАР».
440039, ПЕНЗЕНСКАЯ ОБЛАСТЬ, Г. ПЕНЗА, УЛ. ГАГАРИНА, Д. 13, ЛИТЕР Д, КАБИНЕТ 120.

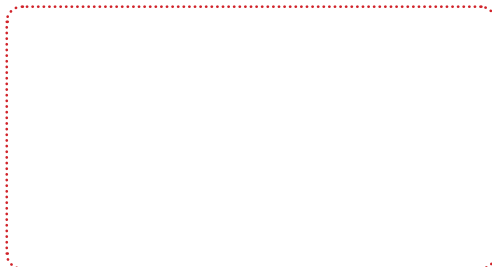
Сделано в России.

Товар соответствует требованиям ТР ТС (ЕАЭС).

Спецификации, информация о продукте и его внешний вид могут быть изменены без предварительного уведомления пользователя в целях улучшения качества нашей продукции.



Товар изготовлен (мм.гггг) /
Тауар жасалған күні (аа.жжжж):



SN/IMEI: _____**Дата постановки на гарантию:** _____

Производитель гарантирует бесперебойную работу устройства в течение всего гарантийного срока, а также отсутствие дефектов в материалах и сборке. Гарантийный период исчисляется с момента приобретения изделия и распространяется только на новые продукты.

В гарантийное обслуживание входит бесплатный ремонт или замена элементов, вышедших из строя не по вине потребителя в течение гарантийного срока при условии эксплуатации изделия согласно руководству пользователя. Ремонт или замена элементов производится на территории уполномоченных сервисных центров.

Срок гарантии: 12 мес.**Срок эксплуатации:** 120 мес.

Актуальный список сервисных центров по адресу:
<https://www.dns-shop.ru/service-center/>

Гарантийные обязательства и бесплатное сервисное обслуживание не распространяются на перечисленные ниже принадлежности, входящие в комплектность товара, если их замена не связана с разборкой изделия:

- Элементы питания (батарейки) для ПДУ (Пульт дистанционного управления).
- Соединительные кабели, антенны и переходники для них, наушники, микрофоны, устройства «HANDS-FREE»; носители информации различных типов, программное обеспечение (ПО) и драйверы, поставляемые в комплекте (включая, но не ограничиваясь ПО, предустановленным на накопитель на жестких магнитных дисках изделия), внешние устройства ввода-вывода и манипуляторы.
- Чехлы, сумки, ремни, шнуры для переноски, монтажные приспособления, инструменты, документацию, прилагаемую к изделию.
- Расходные материалы и детали, подвергающиеся естественному износу.



Производитель не несет гарантийных обязательств в следующих случаях:

- Истек Гарантийный срок.
- Если изделие, предназначенное для личных (бытовых, семейных) нужд, использовалось для осуществления предпринимательской деятельности, а также в иных целях, не соответствующих его прямому назначению.
- Производитель не несет ответственности за возможный материальный, моральный и иной вред, понесенный владельцем изделия и/или третьими лицами, вследствие нарушения требований руководства пользователя при использовании, не соблюдения рекомендаций по установке и обслуживанию изделия, правил подключения (короткие замыкания, возникшие также в результате воздействия несоответствующего сетевого напряжения, как на само изделие, так и на изделия, сопряженные с ним), хранения и транспортировки изделия.
- Все случаи механического повреждения: сколы, трещины, деформации, следы ударов, вмятины, замятия и др., полученные в процессе эксплуатации изделия.
- Имеются следы сторонней модификации, несанкционированного ремонта лицами, не уполномоченными для проведения таких работ. Если дефект вызван изменением конструкции или схемы изделия, подключением внешних устройств, не предусмотренных Производителем, использованием устройства, не имеющего сертификата соответствия согласно законодательству Российской Федерации.
- Если дефект изделия вызван действием непреодолимой силы (природных стихий, пожаров, наводнений, землетрясений, бытовых факторов и прочих ситуаций, не зависящих от Производителя), либо действиями третьих лиц, которые Производитель не мог предвидеть.
- Дефект вызван попаданием внутрь изделия посторонних предметов, инородных тел, веществ, жидкостей, насекомых или животных, воздействием агрессивных сред, высокой влажности, высоких температур, которые привели к полному или частичному выходу из строя изделия.
- Отсутствует или не соответствует идентификация изделия (серийный номер). Если повреждения (недостатки) вызваны воздействием вредоносного программного обеспечения; установкой, сменой или удалением паролей (кодов), приведшим к отсутствию доступа к программным ресурсам изделия, без возможности их сброса/восстановления, ввиду отсутствия предоставления данной услуги поставщиком ПО.
- Если дефекты работы вызваны несоответствием стандартам или техническим регламентам питающих, кабельных, телекоммуникационных сетей, мощности радиосигнала, в том числе из-за особенностей рельефа и других подобных внешних факторов, использования изделия на границе или вне зоны действия сети.
- Если повреждения вызваны использованием нестандартных (неоригинальных) и/или некачественных (поврежденных) расходных материалов, принадлежностей, запасных частей, элементов питания, носителей информации различных типов (включая, CD, DVD диски, карты памяти, SIM карты, картриджи).
- Если недостатки вызваны получением, установкой и использованием несовместимого контента (мелодии, графика, видео и другие файлы, приложения Java и подобные им программы).
- На ущерб, причиненный другому оборудованию, работающему в сопряжении с данным изделием.



