

Пайдалану бойынша нұсқаулық

Аралас тақта

M25-1W

M25-1B

DEXP

ҚҰРЫЛҒЫ МАҚСАТЫ	4
САҚТЫҚ ШАРАЛАРЫ	4
ТЕХНИКАЛЫҚ СИПАТТАМАЛАРЫ	6
ЖИНАҚТАЛЫМ	6
ҚҰРЫЛҒЫ СХЕМАСЫ	7
Басқару панелі	8
ОРНАТУ	9
Газ магистраліне қосылу	9
Газдың басқа түріне түрлендіру.....	10
Газды тұтынуды үнемдеу	11
ПАЙДАЛАНУШЫ НҰСҚАУЛЫҒЫ	12
Бірінші қолданар алдында.....	12
Жұмыс тәртібі.....	12
ҚЫЗМЕТ КӨРСЕТУ ЖӘНЕ КҮТІМ	15
Шамды ауыстыру.....	16
ҰСЫНЫСТАР	17
ЭНЕРГИЯ ТИІМДІЛІГІ ТУРАЛЫ АҚПАРАТ	19
АҚАУЛЫҚ СЕБЕБІН ІЗДЕУ ЖӘНЕ ТҮЗЕТУ	20
МОНТАЖДАУ, САҚТАУ, ТАСЫМАЛДАУ (ТАСУ), ӨТКІЗУ ЖӘНЕ КӘДЕГЕ ЖАРАТУ ЕРЕЖЕЛЕРІ МЕН ШАРТТАРЫ	22
ҚОСЫМША АҚПАРАТ	23

Құрметті сатып алушы!

Біздің өнімді таңдағаныңыз үшін алғыс айтамыз.

Біз Сізге сапалы, функционалды және жоғары талаптарға сәйкес әзірленген және жасалған өнімдер мен құрылғыларды ұсынуға қуаныштымыз. Пайдалануды бастамас бұрын, Сіздің қауіпсіздігіңізге қатысты маңызды ақпаратты, сондай-ақ өнімді дұрыс пайдалану және оған күтім жасау бойынша ұсыныстарды қамтитын осы нұсқаулықты мұқият оқып шығыңыз. Осы нұсқаулықтың сақталуына назар аударыңыз және оны өнімді одан әрі пайдалану кезінде анықтамалық материал ретінде пайдаланыңыз.

ҚҰРЫЛҒЫ МАҚСАТЫ

Пеш дайын тағамдар мен ыдыстарды пісіруге және жылытуға арналған.

САҚТЫҚ ШАРАЛАРЫ

- Құрылғы коммерциялық мақсатта пайдалануға арналмаған.
- Бұл жабдық тұрмыста қолдануға арналған.
- Барлық орау материалдарын (пластикалық пакеттер, көбік және т.б.) балалардың қолы жетпейтін жерде сақтаңыз. Қаптама материалдары балалар үшін қауіпті болуы мүмкін.
- Құрылғыны қуат көзіне қоспас бұрын, үйдегі электр жүйесінің кернеуі техникалық сипаттамаларға сәйкес келетініне көз жеткізіңіз.
- Орнату алдында жергілікті тарату желілерінің сипаттамалары (газ түрі мен қысымы) құрылғының сипаттамаларына сәйкес келетінін тексеру қажет.
- Пайдалану кезінде пеш қатты қыздырады. Электрлік қуырғыштың ішіндегі қыздыру элементтеріне қол тигізбеу үшін абай болыңыз.
- Бұл құрылғы балалардың немесе физикалық, сенсорлық немесе ақыл-ой қабілеттері шектеулі адамдардың қауіпсіздігіне жауапты біреудің қадағалауынсыз пайдаланылуына арналмаған. Балаларға құрылғымен ойнауға рұқсат бермеңіз.
- Алғаш қыздырылған кезде жаңа құрылғының тән иісі пайда болады, ол көп ұзамай жоғалады. Бөлменің жақсы желдетілетініне көз жеткізіңіз, терезені ашыңыз немесе сорғышты қосыңыз.
- Барлық орнату, газды қосу және іске қосу жұмыстарын жергілікті газбен жабдықтаушы компаниялардың ережелеріне сәйкес сертификатталған техник орындауы керек. Қате орнату және қосылу пайдаланушының өмірі мен денсаулығына қауіп төндіруі мүмкін.
- Газ плитасын тамақ дайындау үшін пайдалану бөлмедегі температура мен ылғалдылықты арттырады. Сондықтан ас үй аймағында жақсы желдету болуы керек, ол үшін табиғи желдету саңылауларын ашық ұстау немесе механикалық желдету құрылғысын орнату қажет.
- Құрылғының желдету саңылауларының бітеліп қалмағанына көз жеткізіңіз.
- Оттықтарды сұйықтықпен толтырмаңыз.
- Құрылғының бөліктерін өзіңіз жөндеуге, реттеуге немесе ауыстыруға әрекеттенбеңіз. Өкілетті қызмет көрсету орталығына хабарласыңыз.

- Қуат сымы, ашасы немесе басқа бөліктері зақымдалған болса, өнімді пайдаланбаңыз. Кәбілдің немесе ашаның ыстық беттерге тимейтініне көз жеткізіңіз.
- Қуат сымы зақымдалған болса, қауіпті болдырмау үшін оны өндіруші, уәкілетті қызмет көрсету орталығы немесе соған ұқсас біліктілігі бар қызметкерлер ауыстыруы керек.
- Егер көзге көрінетін зақым анықталса, құрылғыны пайдаланбаңыз және кез келген зақым анықталған жағдайда дереу уәкілетті қызмет көрсету орталығына хабарласыңыз.
- Бөлмеде газдың иісі пайда болған жағдайда, пештің барлық шүмектері мен газ желісінің шүмегін жауып, бөлмені желдетіп, апаттық газ қызметін шақыру қажет. Газдың шығуы жойылмайынша, өртке немесе ұшқын шығаруға байланысты операцияларды орындамаңыз: темекі шекпеңіз, шамдарды, электр құрылғыларын және т.б.
- Құрылғыны жерге тұйықтаусыз пайдаланбаңыз.
- Құрылғыны ылғалдылығы жоғары бөлмелерде, ашық ауада немесе өрт қаупі жоғары бөлмелерде пайдалануға жол берілмейді.
- Пісіру бетіндегі оттықтарды алып тастаған кезде пештің электр тұтануын қоспаңыз.
- Салмағы 10 кг асатын ыдыстарды пештің ашық есігіне қоймаңыз.
- Жалпы салмағы 20 кг асатын ыдыстарды пештің пісіру бетіне қоймаңыз.
- Пешті пеш есігінің тұтқасынан көтеріп немесе жылжытпаңыз.
- Штепсельді розеткадан қуат сымынан тартпаңыз.
- Тазалау, жинау немесе бөлшектеу алдында құрылғыны пайдаланбаған кезде әрқашан желіден ажыратыңыз.
- Пештің қыздыру элементтері қосылып тұрғанда, қуат сымының ашасын суырып алмаңыз немесе розеткаға салмаңыз.
- Назар аударыңыз: шыны қақпақ қызған кезде сынуы мүмкін. Пешті қақпақпен жаппас бұрын, барлық оттықтарды өшіріңіз.
- Өрттің алдын алу үшін мыналарға қатаң тыйым салынады:
 - ақаулы пешті қолданыңыз;
 - жанғыш заттарды қосулы пештің жанында сақтауға, пайдалануға немесе қоюға немесе оларды пештің қосалқы бөлігінде сақтауға;
 - пештің үстінде кептірілген киім;
 - бөлмені жылыту үшін пісіру бетінің оттықтарына ыдыс қоймастан пешті іске қосыңыз.
- Ыстық майды немесе майды қараусыз қалдырмаңыз. Бұл өртке себеп болуы мүмкін. Бұл орын алса, ешқандай жағдайда өртті сүмен өшірмеңіз. Газ беруді өшіріп, жалынды қалың көрпемен, қақпақпен және т.б.
- Ешқашан құрылғыны газбен жабдықтау түтігінен тартпаңыз. Оларды абайлап ұстаңыз. Олардың есіктерге ілінбеуіне немесе өткір жиектерге немесе бұрыштарға тиіп кетпеуіне көз жеткізіңіз.
- Бүмен күйіп қалмас үшін пештің есігін ашқанда абай болыңыз.
- Пештен ыстық табаларды алу үшін пештің қолғабын пайдаланыңыз.
- Құрылғы зақымдалса немесе дұрыс жұмыс істемесе, дереу ашаны розеткадан суырыңыз және газ беруді тоқтатыңыз.
- Найзағай кезінде газды розеткадан ажыратыңыз және өшіріңіз.

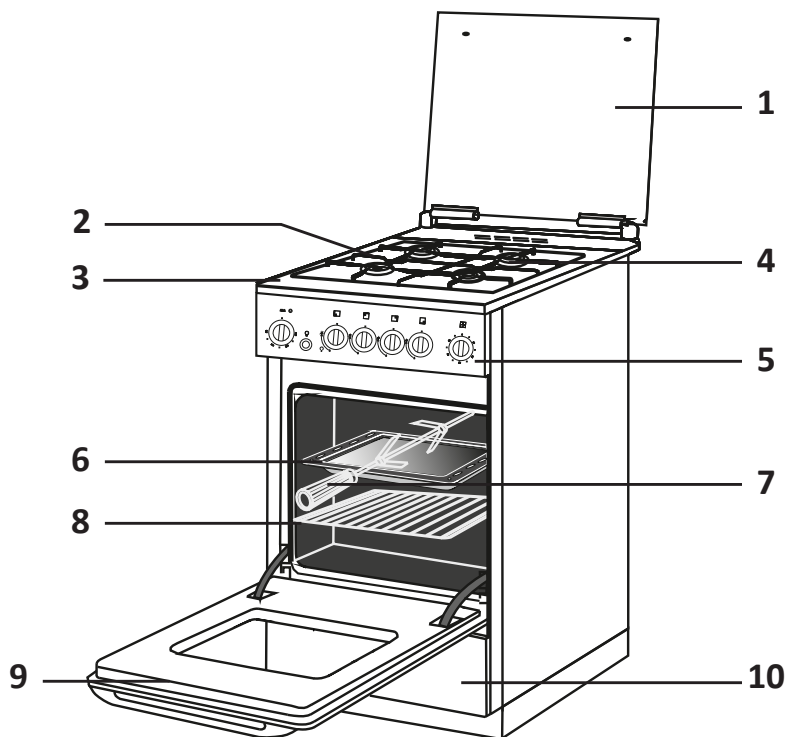
- Бұл құрылғы сыртқы таймер немесе бөлек қашықтан басқару жүйесі арқылы басқаруға арналмаған.
- Кез келген тазалау және/немесе техникалық қызмет көрсету жұмыстарын жүргізбес бұрын газ беруді өшіру керек.

ТЕХНИКАЛЫҚ СИПАТТАМАЛАРЫ

- Үлгісі: M25-1W, M25-1B.
- Қуат параметрлері: 220–230 В, 50 Гц.
- Энергетикалық класс: А.
- Энергияны тұтыну: 0,82 кВт/сағ.
- Газ оттығының қуаты: 1,0/1,75/1,75/3,0 кВт.
- Тұмшاپеш түрі: электрлік.
- Тұмшاپештің көлемі: 46 л.
- Тұтынылатын қуат: 2,1 кВт.
- Тұмшاپештің қуаты: 2 кВт.
- Жылыту қуаты: 7,5 кВт.
- Гриль қуаты: 1,8 кВт.
- Газдың белгіленген түрі: табиғи (метан).
- Газ түрі: табиғи (метан), сұйытылған (пропан-бутан).
- Газ қысымы: 2,9 кПа (сұйытылған); 2 кПа (табиғи).
- Сұйытылған газды тұтыну: 727/676 г/сағ.
- Табиғи газды тұтыну: 0,953/0,886 м³/сағ.
- Панельді жабу материалы: эмаль.
- Тұмшاپеш жарығының шамы:
 - қуат: 25 Вт;
 - ірге: E14, G9.
- Электр тогының соғуынан қорғаныс класы: I.
- Сымды бекіту түрі: Y.
- Таза салмағы: 38 кг.
- Өлшемдері: 50 × 50 × 85 см.
- Қуат кәбілінің ұзындығы: 1,5 м.
- Қолдану аясы: тұрмыстық.

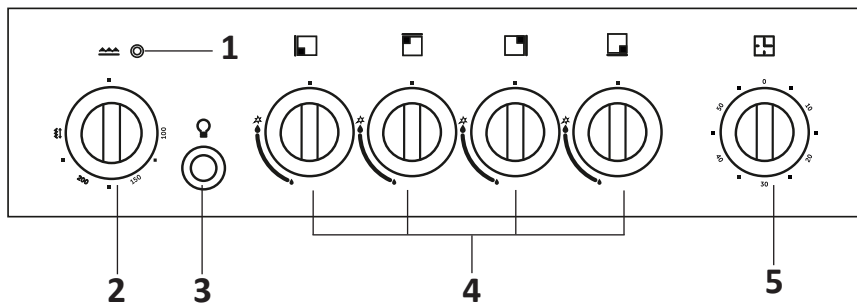
ЖИНАҚТАЛЫМ

- Құрылғы.
- Пісіру науасы.
- Пеш сәресі.
- Ротисерия.
- Сұйытылған газға арналған керек-жарақтар жинағы.
- Пайдалану бойынша нұсқаулық.



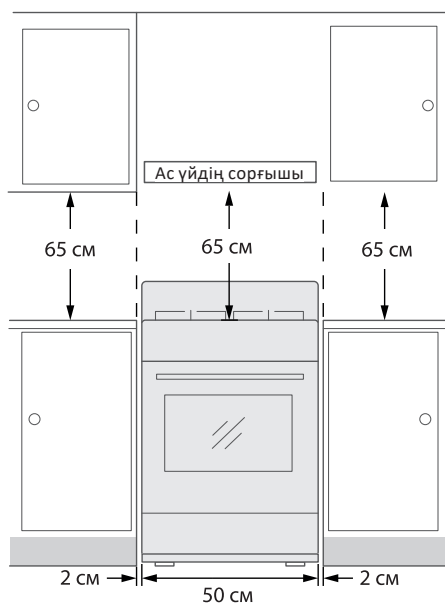
1. Шыны қақпақ.
2. Пісіру ұшағы торы.
3. Пісіру ұшағы.
4. Оттықтар.
5. Басқару панелі.
6. Пісіру науасы.
7. Істік.
8. Пеш сөресі.
9. Пеш есігі.
10. Экономика бөлімі.

Басқару панелі



1. Пештің индикаторы.
2. Пеш режимдерін ауыстыру тұтқасы.
3. Пеш шамының қосқышы.
4. Оттықтың қуат қосқышы тұтқалары.
5. Таймер уақытын орнату тұтқасы.

- Пешті орауыштан шығарыңыз, жабысқақ таспаны және барлық орау материалдарын алып тастаңыз және оны тегіс бетке қойыңыз.
- Пешті тікелей еденге орнату керек. Монтаждау қажет емес.
- Пешті тұғырға қоймаңыз.
- Пешті мұржаға қосуға болмайды. Бөлменің желдетілуіне назар аударыңыз.
- Ас үй жиһазының элементтері жасалатын материалдар ыстыққа төзімді болуы керек (+100 °C), әйтпесе материалдардың төменгі ыстыққа төзімділігі олардың деформациясы мен түсінің өзгеруіне әкелуі мүмкін.
- Плита мен тік беттер арасындағы көлденең ең аз рұқсат етілген қашықтық кемінде 2 см болуы керек.
- Пештің үстінде орналасқан барлық көлденең беттерге тік ең аз рұқсат етілген қашықтық кемінде 65 см болуы керек.
- Сорғышты пештен кемінде 65 см биіктікте орнату керек.



Газ магистраліне қосылу

НАЗАР АУДАРЫҢЫЗ!

Газ магистраліне қосылуды тек қолданыстағы стандарттарға сәйкес газ плиталарын орнатуға және оларға қызмет көрсетуге рұқсаты бар мамандандырылған ұйымдардың білікті қызметкерлері ғана жүзеге асыруы керек.

Пешті газ магистраліне қатты немесе икемді қосылыстар арқылы қосуға болады. Қатты қосылым газ құбырын пештің кірісіне (гайкалы газ коллекторы) қосатын диаметр 1/2 дюйм болатын металл газ құбырының көмегімен жүзеге асырылады. Пешті газ құбырына иілгіш шлангпен қосқанда келесі талаптар сақталуы керек:

- шлангтың ұзындығы 150 см-ден аспауы керек;
- шлангтың қорғаныш металл қабығы болуы керек;
- шланг мұржаның ыстық ауа аймағынан өтпеуі немесе пештің артқы қабырғасына тиіп кетпеуі керек;
- шланг тым көп бұралмауы немесе тартылмауы керек, өткір иілулер болмауы керек;
- шланг кескіш заттарға, өткір бұрыштарға немесе шлангты қысып кетуі мүмкін қозғалатын заттарға тиіп кетпеуі керек;
- шланг оның күйін бүкіл ұзындығы бойынша оңай тексеруге болатындай етіп орналасуы керек;
- зақымдалған шлангты пайдалануға қатаң тыйым салынады.

НАЗАР АУДАРЫҢЫЗ!

Қосылымды аяқтағаннан кейін қосылыстардың тығыздығын сабын ерітіндісімен тексеріңіз, бірақ сіріңкемен немесе басқа отпен емес.

Уақыт өте келе газ клапаны жабысып қалуы, бұрылмауы немесе бұрылу қиын болуы мүмкін. Кранды бөлшектеу және майлау операциясын газ плиталарына қызмет көрсетуге лицензиясы бар мамандандырылған ұйымдардың білікті мамандары орындауы керек. Майлау материалы жоғары қысымға төтеп беруі, тозуға және жиі жүктемелерге төзімді болуы және ыстыққа төзімді болуы керек.

Газдың басқа түріне түрлендіру

НАЗАР АУДАРЫҢЫЗ!

Пешті газдың басқа түріне немесе басқа газ қысымына ауыстыруды тек газ плиталарын орнатуға және қызмет көрсетуге лицензиясы бар мамандандырылған ұйымдардың білікті мамандары жүзеге асыруы керек. Апатқа жол бермеу үшін газ жабдығын өз бетіңізше реттемеңіз.

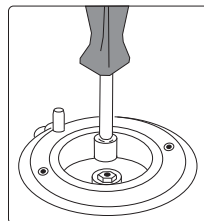
Тақталарды тасымалдау кезінде келесі әрекеттерді орындау керек:

- инжекторларды кестеге сәйкес ауыстырыңыз;
- пісіру жазықтығының оттықтарында алауды ең төменгі деңгейге қойыңыз.

Оттық түрі	Оттық қуаты, кВт	Инжектордың диаметрі, мм		
		Табиғи газ үшін		Сұйытылған газ үшін
		2000 Па		2900 Па
		Albek	Sabaf	
Азайтылған қуат (A)	1,0	0,72	0,72	0,54/0,50
Қалыпты қуат (SR)	1,75	0,98	0,97	0,68
Жоғары қуат (R)	3,0	1,17	1,15	0,9

Оттықтардағы инжекторларды ауыстыру

1. Пісіру торын, қақпақты және оттық жалын бөлгішті алыңыз.
2. 7 мм розетка кілтін пайдаланып, инжекторды бұрап алыңыз және кестеге сәйкес жаңасымен ауыстырыңыз.
3. Бөлшектерді кері ретпен қайта жинаңыз.



Оттықтардың «кіші жалынын» реттеу

1. Сәйкес оттықтың шүмек тұтқасын «төмен жалын» күйіне қойыңыз.
2. Кранның тұтқасын алыңыз және реттеу бұрандасын жалын биіктігі шамамен 4 мм болатындай бұраңыз. Бұл жағдайда жалын біркелкі және тұрақты болуы керек.
3. Тұтқаны максимумнан ең төменгі күйге жылдам бұрған кезде, жалынның өшпейтінін тексеріңіз.

Газды тұтынуды үнемдеу

Дұрыс таңдалған ыдыс пісірудің оңтайлы уақытын және газды тұтынуды қамтамасыз етеді. Ең маңызды параметр - ыдыстың диаметрі.

Тым кішкентай кастрөлдің шеттерінен шығып жатқан жалын оны зақымдауы мүмкін және мұндай жағдайларда газ шығыны артады. Ыдыстың диаметрі оттық диаметрімен салыстырғанда тым үлкен болса, оның өнімділігі төмендейді, өйткені ыдыстың түбі толығымен қыздыру аймағында емес.

Ыдыстардың ұсынылатын диаметрлері төмендегі кестеде көрсетілген.

Оттық түрі	Ыдыстардың диаметрі, см
Азайтылған қуат, 1,0 кВт	16-ға дейін
Қалыпты қуат, 1,75 кВт	14-тен 22-ге дейін
Қуатты арттыру, 3,0 кВт	20-дан 26-ға дейін

ПАЙДАЛАНУШЫ НҰСҚАУЛЫҒЫ

Бірінші қолданар алдында

1. Барлық орауыш материалдарын алып тастаңыз. Егер жапсырмаларды алып тастау қиын болса, жапсырманың бүкіл бетін сулап, біраз күту керек. Жапсырманың бетін су сіңгеннен кейін оны мезгіл-мезгіл ыстық сумен сулап, жөкемен сүртуге болады. Осыдан кейін бетті құрғақ шүберекпен сүртіңіз.

НАЗАР АУДАРЫҢЫЗ!

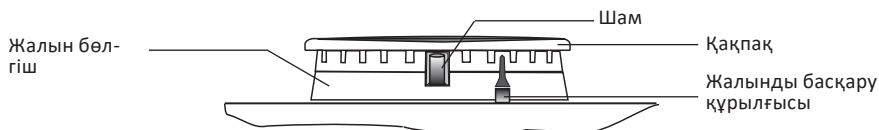
Жапсырмаларды алу үшін қатты абразивті тазалағыштарды немесе қатты металл қырғыштарды пайдаланбаңыз, себебі олар бетті сызып тастауы мүмкін. Жапсырмаларды алып тастау үшін ацетонды қолданбаңыз, себебі ол күңгірт қалдық қалдыруы мүмкін.

2. Пешті қолданар алдында пештің ішіндегісін алыңыз, пеш пен керек-жарақтарды жылы сабынды сумен жуыңыз және жұмсақ шүберекпен құрғатыңыз.
3. Пешті бірінші рет қолданар алдында электр пешінің қыздыру элементін 30 минут бойы қыздыру керек, пеш режимін ауыстыру тұтқасын «200» күйіне қою керек. Қысқа мерзімді «жаңа құрылғы» иісі мен жанып тұрған қыздырғыш элементтерден түтін пайда болуы мүмкін. Бұл тасымалдау немесе сақтау кезінде жиналған ылғалды буландырады. Осыдан кейін бөлмені жақсы желдету керек.

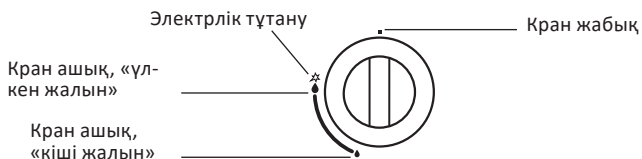
Жұмыс тәртібі

Газ оттығы

Газ оттығының құрылымы суретте көрсетілген:



Оттықтардың пісіру жазықтығындағы орны схемалық түрде басқару панелінде, оттықты қуат қосқышының әрбір тұтқасының үстінде орналасқан суреттерде көрсетілген.



- Оттықтың барлық тұтқаларында «кіші жалын» күйі бар, оны оттықты өшірмей, отты күрт азайту үшін пайдалануға ыңғайлы.
- Оттықтар «үлкен жалын» күйінде жанып тұрады. «Үлкен жалын» күйінде электр тұтандырғышын пайдаланып оттықтарды жағу қиын болса, электрлік тұтануды «кіші жалын» күйінде орындау ұсынылады.
- Оттықтардың тұрақты жұмысын тексеру үшін тұтқаны «үлкен жалын» күйінен «кіші жалын» күйіне бұрған кезде жану тұрақтылығын тексеру қажет. Жалын бүкіл өрт бетінде біркелкі болуы керек, тайғақсыз, жыртылмай немесе сары тілсіз.
- Пісіру тақтасының оттығын жағу үшін оттық тұтқасын басып, одан кейін оны 3–5 секунд басып ұстап тұрып, сағат тіліне қарсы «үлкен жалын» индикаторына бұру керек. Жалынды басқару құрылғысын іске қосу үшін тұтқаны 8–10 секунд басып тұрыңыз.
- Пештер көп ұшқынды электрлік тұтануды пайдаланады. 3–5 жоғары вольтты ұшқындар өткеннен кейін газ берілетін оттық жанады. Оттық тұтанбаса, қайтадан тұтандырыңыз.

Электр пеші

Тұмшапеш режимінің ауыстырып-қосқышын сағат тілімен «100–200» күйлерінің біріне бұрған кезде, пештің индикаторы жанады және үстіңгі және астыңғы қыздыру элементтері қызға бастайды.

Электр пешінде қажетті температураны орнату суреттерге сәйкес тұтқаны қолдану арқылы жүзеге асырылады. Температура мәндері ± 20 °C-қа өзгеруі мүмкін. Тұмшапеш режимінің ауыстырып-қосқышын \leftrightarrow күйіне бұрған кезде қыздыру элементінің грильді электр қозғалтқышымен бірге қосылады. Пештің басқа қыздырғыш элементтері өшірілген.

НАЗАР АУДАРЫҢЫЗ!

Тұмшапеш режимінің ауыстырып-қосқышын сағат тілімен одан әрі айналдыруға тыйым салынады!

Пешті өшіру үшін қосқыш тұтқаны сағат тіліне қарсы «■» күйіне бұраңыз.

«Гриль» режимі

Гриль режимінде жұмыс істегенде, пештің есігі жабық болуы керек. Бұл басқару тақтасының тұтқаларының қызып кетуіне жол бермейді.

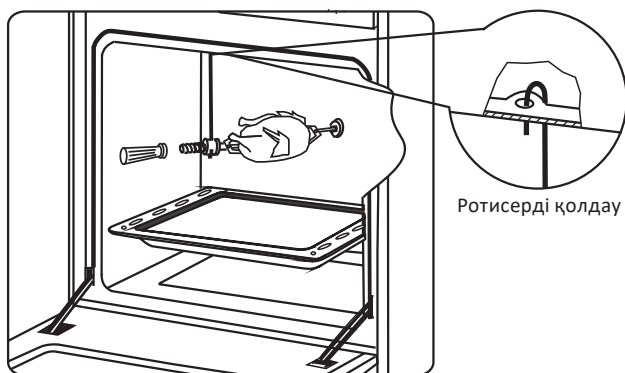
НАЗАР АУДАРЫҢЫЗ!

Гриль режимінде жұмыс істегенде пеш жоғары температураға жетеді. Сақ болыңыз және балаларды пештен алыс ұстаңыз.

Істік

Шұңқырды пайдаланған кезде сізге қажет:

- пешке түкіру тірегін орнату;
- қуыруға дайындалған өнімді түкіргішке қойыңыз, өнімді ортасына қойыңыз, оны екі жағынан алынбалы қысқыштармен бекітіңіз, қысқыштарды бұрандалармен бекітіңіз;
- түкіргішті қозғалтқыш муфтасына және түкіргіш тірекке салу арқылы пешке салыңыз;
- түкіру тұтқасын алыңыз;
- пісіру парағын пештің ең төменгі деңгейіне қойыңыз.



Электр пешті жарықтандыру

Пештің шамы түймесін басыңыз. Жарықтандыру пештің кез келген жұмыс режимінде есікті ашпай-ақ пісіруді бақылауға мүмкіндік береді.

Пеш таймері

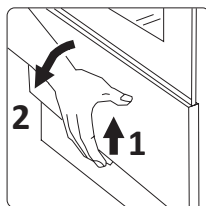
Таймерді іске қосу үшін таймер уақытын орнату тұтқасын сағат тілімен бір айналымға бұру керек, содан кейін оны кері бағытта бұрап, қажетті уақыт белгісіне қойыңыз. Орнату уақыты — 5-тен 60 минутқа дейін.

Орнатылған уақыт өткенде дыбыстық сигнал естіледі.

Экономика бөлімі

Пештің төменгі жағында ас үй ыдыстары мен керек-жарақтарын сақтауға арналған қосалқы бөлім бар.

Плиталар жиналмалы панелімен қол жетімді. Панельді ашу үшін оны жоғары көтеріп, өзіңізге қарай еңкейту керек.

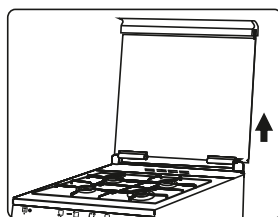
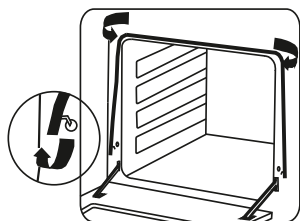


ҚЫЗМЕТ КӨРСЕТУ ЖӘНЕ КҮТІМ

НАЗАР АУДАРЫҢЫЗ!

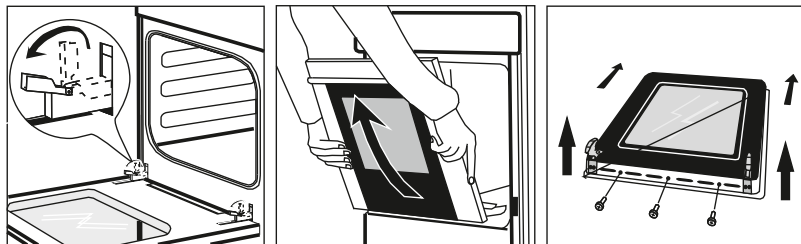
Пешті жуу алдында электр желісінен ажыратыңыз.

- Егер сізде икемді шланг болса, оның жағдайын үнемі бақылап отыру керек.
- Тазалау үшін пештің бетін ысқылап, сызаттар қалдыратын ас содасы немесе сода күлі сияқты абразивті заттарды пайдаланбаңыз. Тұмшапеш есігінің әйнегіне қатты абразивті тазалағыштарды немесе қатты сырғыштарды қолданбаңыз, себебі олар бетті сызатып, бөліктерге бөлініп кетуі мүмкін.
- Пештің эмальданған және шыны беттерін жылы сумен және жуғыш затпен жуып, жұмсақ, құрғақ шүберекпен сүрту керек.
- Оттықтар мен пештің басқа да үлкен бөліктері губкамен және сабынды сумен немесе басқа абразивті емес құралдармен жуылады.
- Тазалаудан кейін жалын диффузорлары мен қақпақтарды орындарына мұқият орнатыңыз, себебі дұрыс емес орнату толық жанудың және газдың ағып кетуіне әкелуі мүмкін.
- Лас және дымқыл оталдырғыштар жұмыс істемеуі мүмкін. Пісіру бетін, термопарларды және шамдарды тазалау кезінде ерекше күтім қажет, себебі... сынған ұшқынды және термопарды жөндеу мүмкін емес;
- Электр пешті пайдаланған сайын оны жылы сумен және жуғыш затпен жуып, жұмсақ құрғақ шүберекпен сүртіп, кептіру керек.
- Майды кетіру үшін арнайы аэрозоль өнімдерін қолдануға болады. Электр пешті жылы күйде тазалау әлдеқайда оңай.
- Жуған кезде пеш есігіндегі резеңке тығыздағышты тесіктерден металл кронштейндерді алу арқылы алып тастаған дұрыс.
- Тазалауды жеңілдету үшін қақпақты алыңыз. Мұны істеу үшін қақпақты толығымен ашып, оны жоғары көтеріңіз.



Шыны әйнектер арасындағы ішкі кеңістікті тазалау үшін пештің есігін алу керек.

1. Есікті толығымен ашыңыз.
2. Оң және сол топсалардағы екі құлыптау тұтқасын олар тоқтағанша бұраңыз.
3. Есікті сәл жауып, екі қолыңызбен ұстаңыз.
4. Топсалар пеш корпусынан шығатындай етіп есікті өзіңізге және жоғары көтеріңіз.
5. Есік панелінен әйнекті босату үшін есіктің төменгі жағында орналасқан үш бұранданы бұраңыз.



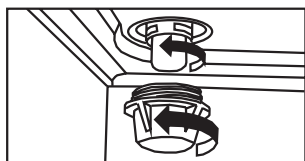
6. Есік панелін есіктің сыртқы шынысынан бөліңіз. Мұны істеу үшін оны жоғары көтеріп, алға жылжыту керек.
7. Сыртқы әйнектің ішін және есік панелінің әйнегін тазалаңыз.
8. Жоғарыдағы қадамдарды кері ретпен қайталау арқылы есікті қайта жинаңыз.

Шамды ауыстыру

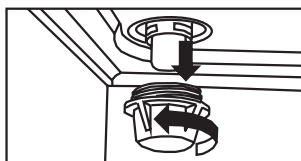
НАЗАР АУДАРЫҢЫЗ!

Ток соғу қаупін болдырмау үшін шамды ауыстырар алдында пештің электр желісінен ажыратылғанына көз жеткізіңіз.

1. Қуат сымын ажырату немесе автоматты ажыратқышты өшіру арқылы пешті электр розеткасынан ажыратыңыз.
2. Шыны көлеңкесін бұрап алыңыз.
3. Сәтсіз шамды алып тастап, оны жаңасымен ауыстырыңыз. Шам пештегі жоғары температурада (+300 °C) жұмыс істеуге арналған болуы керек.
4. Барлығын кері ретпен жинап, пешті желіге қосыңыз.



E14 ұясы бар шам



G9 ұясы бар шам

Бұл ұсыныстар шамамен берілген, өйткені пісіру уақыты мен температурасы көбіне пештің өзіне емес, дайындалатын өнімдердің санына (салмағы), түрлері мен қасиеттеріне байланысты.

Бірінші пісіру кезінде температураны ұсынылғаннан төмен етіп орнатыңыз, содан кейін оны қажетінше арттырыңыз.

Пирогтарды жасағанда

Пирогтарды пісіру үшін пеш режимінің тетігін «200» күйіне қою арқылы бос пешті 20–25 минут алдын ала қыздыру керек екенін есте сақтаңыз.

Пирогтарды пісіру үшін 200–225 °C температурада жүзеге асырылуы керек 20–25 минут. Пісіру науасын жоғарыдан екінші деңгейдегі бағыттағыштардың бойымен орнату ұсынылады. Пісіруді пештің есігі жабық күйде жасау керек.

Тұмшапешті келесі рет пайдаланған кезде пештің тұтқасын «200» күйіне қойып, оны бос күйінде 8–10 минут бойы алдын ала қыздыру керек.

Пісіру кезінде пештің есігін ашпауға тырысыңыз. Тұмшапештің шамы жанып тұрғанда, есіктің бақылау әйнегінен пісіруді қадағалаңыз.

- Егер торт тым құрғақ пісірілсе, келесі жолы температураны 10 °C-қа арттырып, пісіру уақытын азайту керек.
- Егер пирогтың беті тым қараңғы болса, пирогпен пісіру парағын төменгі деңгейге қойып, температураны азайтып, пісіру уақытын көбейту керек.
- Егер пирогтың сырты жақсы піскен, бірақ іші шикі болса, қамырды илеу кезінде сұйықтық мөлшерін азайтып, температураны азайтып, пісіру уақытын көбейту керек.
- Егер торт пісіру парағында күйіп кетсе, пісіру парағын жақсылап майлап, оған ұн себіңіз.

Балық пен етті пісіргенде

Етті кептірмеу үшін оны кем дегенде 1 кг бөліктерде пісіруге тырысыңыз. Ақ құс етін және балықты пісірген кезде температураны төмен (150–175 °C) орнатыңыз. Егер сіз қызыл ет дайындасаңыз, ол жақсы пісірілген және ішіндегі шырынды болуы керек, температураны 200–220 °C дейін қысқа уақытқа көтеру керек, содан кейін оны алдыңғы мәнге қойыңыз.

Жалпы ереже: порция неғұрлым үлкен болса, соғұрлым температура төмен болады және пісіру уақыты ұзағырақ болады. Өнімді грильдің ортасына, астында пісірме науаға қою ұсынылады. Дәмді қыртысты алу үшін алынған майды ыдысқа құйыңыз.

Балықты пісіру кезінде сіз келесі ережелерді басшылыққа алуыңыз керек: балық неғұрлым аз болса, оны пісіру кезінде шкафта жоғары температура болуы керек. Керісінше, үлкенірек балықты басынан аяғына дейін қалыпты температурада пісіру керек.

Грильдеу кезінде

«Гриль» режимінде орташа өлшемді өнімдерді (1,5 кг аспайтын) пісірген дұрыс, ал үлкенірек үшін пісіру парағында пісіруді қолданған жөн.

Грильді түтікте немесе жоғарыдан бірінші немесе екінші деңгейдегі бағыттағыштарда орнатылған торда жасауға болады.

Түкіргішті пайдаланған кезде құс өлексесінің аяқтары мен қанаттары күйіп қалмас үшін және қатты піспейтіндей етіп қалың жіппен басып, байлап алған жөн.

Етті грильде немесе түкіріп пісіргенде, артық майды ұстау үшін астына пісірме табақты салыңыз. Бұл май біркелкі қызару үшін етдің үстіне құйылуы керек.

Гриль режимін дәстүрлі түрде дайындалған тағамдарда алтын қыртыс жасау үшін де пайдалануға болады. Осылай пайдаланған кезде оны қыздыру элементі ашық қызыл түске боялғанша 2–3 минут қосу керек.



ЭНЕРГЕТИЧЕСКАЯ
ЭФФЕКТИВНОСТЬ
ЭНЕРГЕТИКАЛЫҚ ТИІМДІЛІК

RU

KZ

DEXP

**M25-1W
M25-1B**



A+++

A++

A+

A

B

C

D

A



46 л



0,70 кВт·ч/цикл*

ГОСТ 33870-2016

* кВт·сағ/цикл

АҚАУЛЫҚ СЕБЕБІН ІЗДЕУ ЖӘНЕ ТҮЗЕТУ

Проблема	Ықтимал себебі	Шешім
Оттық жанбайды	Оттық тесіктері бітеліп қалған	Оттық пен инжектордың тесіктерін тазалаңыз
	Инжектор тесігі бітеліп қалған	
	Оттықтың қақпағы дұрыс орнатылмаған	Оттықтың қақпағын ауыстырыңыз
Тұтқаны босатқанда оттық жанады және сөнеді.	Газды басқару жүйесінің элементтері ақаулы: терможұптың байланыс қысымы әлсіз	Ақауларды шешу үшін уәкілетті қызмет көрсету орталығына хабарласыңыз: термопара гайкасын қатайтыңыз
Электрлік тұтану ұшқыны жоқ	Шамның сымы ажыратылған (сынған)	Ақаулықтарды шешу үшін уәкілетті қызмет көрсету орталығына хабарласыңыз: оталдыру шамын, электр тұтану блогын, микросөндіргішті ауыстырыңыз
	Электрлік тұтану блогы ақаулы	
	Сынған ұшқын шамының корпусы	
	Шам лас немесе су басқан	Шамды тазалап, құрғатыңыз
Оттықтың жалыны біркелкі емес, оттық жалының бөлінуі	Газ құбырындағы жоғары қысым	Газ құбырындағы клапанды жабу арқылы қысымды уақытша төмендетіңіз, уәкілетті қызмет көрсету орталығына хабарласыңыз
Оттық жалыны «төмен жалын» күйінде сөнеді	Газ беру кран тұтқасының «кіші жалын» күйінде реттелмеген, газ құбырындағы төмен қысым	Газ құбырындағы шүмек пен қысымды реттеу үшін уәкілетті қызмет көрсету орталығына хабарласыңыз
Кранның тұтқасы бұрылмайды немесе бұрылған кезде тұрып қалады.	Кранның бұрылу механизміндегі майлау майы таусылған	Клапанды бөлшектеу және майлау үшін уәкілетті қызмет көрсету орталығына хабарласыңыз
Түкіргіш айналмайды	Мотор муфтасына түкірік салынбайды	Түкіру салыңыз
	Электр қозғалтқышы түзетілмеген	Электр қозғалтқышын ауыстыру үшін уәкілетті қызмет көрсету орталығына хабарласыңыз
Көрсеткіш жоқ	Индикатор жанып кетті	Көрсеткіш шамын, қосқышты ауыстыру үшін уәкілетті қызмет көрсету орталығына хабарласыңыз
	Пештің қосқышы ақаулы	

Проблема	Ықтимал себебі	Шешім
Тұмшапештің шамы қосылған кезде шам жанбайды	Электр желісінде кернеу жоқ	Розеткадағы желілік кернеудің бар-жоғын тексеріңіз
	Шам жанып кетті	Пеш электр желісінен ажыратылған кезде, қорғаныс шыны шамының қақпағын алыңыз, шамды бұрап, орнына қойыңыз және қорғаныс қақпағын ауыстырыңыз
Газ құбырындағы шүмек ашық және пеш жұмыс істемей тұрғанда газ иісі пайда болады	Газ құбырларының немесе пеш қондырғыларының герметикалығын бұзу, газды магистральдан пешке беру	Газ құбырын жабыңыз және ашпаңыз, бөлмені желдетіңіз, ашық отпен жұмыс жасамаңыз
		Орынды анықтау және ағып кетуді жою үшін уәкілетті қызмет көрсету орталығына хабарласыңыз
Электр қыздырғыш элементі қызбайды	Қыздыру элементі жанып кетті	Қыздыру элементін, ажыратқышты ауыстыру үшін уәкілетті қызмет көрсету орталығына хабарласыңыз
	Электр шкафының қосқышы ақаулы	
Пеш жылыту және салқындату кезінде дыбыс шығарады	Қыздырған кезде металл бөлшектер қызып, дыбыс шығаруы мүмкін	Бұл ақаулықтың себебі емес және пештің жұмысына әсер етпейді

МОНТАЖДАУ, САҚТАУ, ТАСЫМАЛДАУ (ТАСУ), ӨТКІЗУ ЖӘНЕ КӘДЕГЕ ЖАРАТУ ЕРЕЖЕЛЕРІ МЕН ШАРТТАРЫ

- Құрылғы қандай да болмасын монтаждауды немесе бекітуді талап етпейді.
- Құрылғыны қаптамада, өндірушінің және тұтынушының жылытылатын үй-жайларында ауаның 5 және 40 °С аралығындағы температурада және ауаның 80%-дан аспайтын салыстырмалы ылғалдылығында сақтау керек. Үй-жайда жемірілуді тудыратын жегі қоспалар (қышқылдардың, сілтілердің булары) болмауы тиіс.
- Құрылғының дұрыс тасымалдануын қамтамасыз ету үшін, келесі талаптарды орындау қажет:
 - егер бар болса, құрылғының барлық ішкі жабдықтарын алып шығып, бөлек қаптаңыз;
 - жұмыс қабілеттігін және сыртқы түрін сақтау үшін, құрылғының дұрыс қапталғанына көз жеткізіңіз (ірі габаритті техниканы, қауіпті жерлерінде қатпаршақты картоннан төсемі бар, полиэтилен немесе көпіршікті үлдірмен орау қажет);
 - көлік құралында қозғалу мүмкіндігін болдырмау үшін, құрылғыны белдіктермен мықтылап бекітіңіз;
 - сыртқы ортаның әсерін толығымен жою үшін тек жабық көлікті пайдаланыңыз;
 - тиеу-түсіру жұмыстарын орындау кезінде, қаптамамен өте сақ болуды қамтамасыз етіңіз.
- Құрылғы ұқыпты өңдеуді талап етеді, оны шаң, кір, соққы, ылғал, от және т.б. әсерінен қорғаңыз.
- Құрылғыны сату жергілікті заңнамасына сәйкес жүргізілуі керек.
- Бұйымның қызмет ету мерзімі аяқталғаннан кейін оны қарапайым тұрмыстық қоқыспен бірге тастауға болмайды. Оның орнына, ол федералды немесе жергілікті заңнамаға сәйкес қайта өңдеу және қайта өңдеу үшін электрлік және электронды жабдықты тиісті қабылдау бекетіне қайта өңдеуге жіберіледі. Осы бұйымды дұрыс жоюды қамтамасыз ете отырып, сіз табиғи ресурстарды үнемдеуге және қоршаған ортаға және адамдардың денсаулығына зиян келтірмеуге көмектесесіз. Бұл бұйымды қабылдау және жою бекеттері туралы қосымша ақпаратты жергілікті муниципалды органдардан немесе тұрмыстық қалдықтарды шығаратын кәсіпорыннан алуға болады.
- Құрылғының ақаулығы анықталған жағдайда, тез арада авторландырылған сервистік орталыққа хабарласу немесе құрылғыны кәдеге жарату керек.

Өндіруші: «СВАР» ЖАУАПКЕРШІЛІГІ ШЕКТЕУЛІ СЕРІКТЕСТІГІ.

440039, ПЕНЗЕНСКАЯ ОБЛЫСЫ, ПЕНЗА Қ., ГАГАРИНА КӨШ., 13 ҮЙ, ЛИТЕР Д, 120 КАБИНЕТ.

Ресейде жасалған.

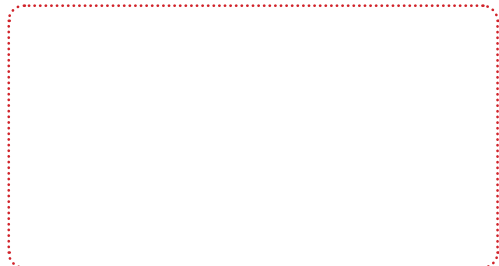
Юр. лицо, принимающее претензии в Республике Казахстан: ТОО «ДНС КАЗАХСТАН», г. Астана, р-н Сарыарқа, пр-т Сарыарқа, зд. 12, Республика Казахстан.

Қазақстан Республикасында талаптар қабылдайтын заңды тұлға: «DNS QAZAQSTAN (ДНС КАЗАХСТАН)» ЖШС, Астана қ-ы, Сарыарқа ауданы, Сарыарқа д-лы, 12 ғ-т, Қазақстан Республикасы.

Адрес электронной почты / электронды пошта мекен-жайы: info@dns-shop.kz

Тауар КО ТР (ЕАЭО) талаптарына сәйкес келеді.

Өнімнің сапасын жақсарту үшін ерекшеліктер, өнім туралы ақпарат және оның сыртқы түрі пайдаланушыға алдын ала ескертусіз өзгертілуі мүмкін.



Өндіріс күні пайдаланушы нұсқаулығының орыс тіліндегі нұсқасында көрсетілген.
V.1

SN/IMEI: _____**Кепілдікке қойылған күні:** _____

Өндіруші бүкіл кепілдік мерзімі ішінде құрылғының үздіксіз жұмыс істеуіне, сондай-ақ материалдар мен жинақтарда ақаулардың болмауына кепілдік береді. Кепілдік кезеңі бұйымды сатып алған сәттен басталады және тек қана жаңа өнімдерге қолданылады.

Кепілдік қызмет көрсетуге пайдаланушы нұсқаулығына сәйкес бұйымды пайдалану шартымен кепілдік мерзімі ішінде тұтынушының кесірінен істен шықпаған элементтерді тегін жөндеу немесе ауыстыру кіреді. Элементтерді жөндеу немесе ауыстыру уәкілетті сервистік орталықтардың аумағында жүргізіледі.

Кепілдік мерзімі: 12 ай.**Пайдалану мерзімі: 120 ай.**

Сервистік орталықтардың өзекті тізімі келесі мекенжай бойынша:
<https://www.dns-shop.kz/service-center/>

Кепілдік міндеттемелер және тегін сервистік қызмет көрсету, егер оларды ауыстыру бұйымды бөлшектеуге байланысты болмаса, тауардың жиынтықтылығына кіретін, төменде аталған керек-жарақтарға қолданылмайды:

- ҚБП (Қашықтан басқару пультіне) арналған қуат элементтері (батареялар).
- Жалғағыш кәбілдер, антенналар және оларға арналған жалғастырғыш тетіктер, құлаққаптар, микрофондар, «HANDS-FREE» құрылғылары; жиынтықта жеткізілетін әртүрлі типтегі ақпарат тасымалдағыштар, бағдарламалық құрал (БҚ) және драйверлер (бұйымның қатты магниттік дискілердегі жинақтағышқа алдын ала орнатылған БҚ-ны қоса алғанда, бірақ онымен шектелмей), сыртқы енгізу-шығару құрылғылары және манипуляторлар.
- Қаптар, сөмкелер, белдіктер, тасымалдауға арналған баулар, монтаждық керек-жарақтар, құрал-саймандар, бұйымға қоса берілетін құжаттама.
- Табиғи тозуға ұшырайтын шығын материалдары мен бөлшектер.



Өндіруші келесі жағдайларда кепілдік міндеттемелерге ие болмайды:

- Кепілдік мерзімі аяқталды.
- Егер жеке (тұрмыстық, отбасылық) қажеттіліктерге арналған бұйым кәсіпкерлік қызметті жүзеге асыру үшін, сондай-ақ оның тікелей міндетіне сәйкес келмейтін басқа мақсаттарда пайдаланылған болса.
- Өндіруші бұйымды пайдалану кезінде пайдаланушы нұсқаулығының талаптарын бұзу, бұйымды орнату және оған қызмет көрсету жөніндегі ұсынымдарды, қосу ережелерін (бұйымның өзіне де, онымен байланысты бұйымдарға да сәйкес келмейтін желілік кернеудің әсері нәтижесінде туындаған қысқа тұйықталулар), бұйымды сақтау және тасымалдау кезінде өнім иесі және/немесе үшінші тұлғалар шеккен ықтимал материалдық, моральдық және өзге де зиян үшін жауапты болмайды.
- Механикалық зақымданудың барлық жағдайлары: өнімді пайдалану кезінде алынған сызаттар, жарықтар, деформациялар, соққы іздері, майысулар, кептелістер және т.б.
- Түрлендірулерді, рұқсат етілмеген жөндеулерді осындай жұмыстарды жүргізуге уәкілетті емес адамдар жүргізген жағдайлар. Егер ақаулық конструкцияны немесе бұйымның схемасын өзгерту, Өндіруші қарастырмаған сыртқы құрылғыларды қосу, Қазақстан Республикасының заңнамасына сай сәйкестік сертификаты жоқ құрылғыны пайдалану салдарынан туындаған болса.
- Егер бұйымның ақауы еңсерілмейтін күштің әсерінен (табиғи элементтер, өрт, су тасқыны, жер сілкінісі, тұрмыстық факторлар және Өндірушіге тәуелді емес басқа жағдайлар) немесе Өндіруші болжай алмаған үшінші тұлғалардың әрекеттерінен туындаса. Бұйымның толық немесе ішінара істен шығуына алып келген бұйымның ішіне бөгде заттардың, өзге денелердің, заттектердің, сұйықтықтардың, жәндіктердің немесе жануарлардың түсуінен, агрессивті ортаның әсерінен, жоғары ылғалдылықтан, жоғары температуралардан туындаған ақау.
- Бұйымды сәйкестендіру (сериялық нөмірі) жоқ немесе сәйкес келмейді. Егер зақымданулар (кемшіліктер) зиянды бағдарламалық қамтаманың; БҚ ұсынушысының осы қызметті ұсынбауына байланысты мүмкіндігінсіз бұйымның бағдарламалық ресурстарына қолжетімділіктің болмауына әкеп соққан құпиясөздерді (кодтарды) оларды жинау/қалпына келтіру мүмкіндігінсіз орнату, ауыстыру немесе жою әсерінен туындаса.
- Егер жұмыстың ақаулықтары қуат беруші, кәбілдік, телекоммуникациялық желілердің, радиосигнал қуатының стандарттарға немесе техникалық регламенттеріне сәйкес келмеуінен, оның ішінде бедер ерекшеліктерінен және басқа да осыған ұқсас сыртқы факторлардан, бұйымның желі әрекет ететін шекарада немесе аймақтан тыс жерде пайдаланылуынан туындаған болса.
- Егер зақымданулар стандартты емес (түпнұсқалық емес) және/немесе сапасыз (зақымданған) шығыс материалдарын, керек-жарақтарды, қосалқы бөлшектерді, қуат беру элементтерін, әртүрлі үлгідегі ақпарат тасымалдағыштарды (CD, DVD дискілерді, жад карталарын, SIM карталарын, картридждерді қоса алғанда) пайдаланудан туындаса.
- Егер кемшіліктер үйлесімсіз контентті (әуендерді, графиканы, бейне және басқа файлдарды, Java қосымшаларын және оларға ұқсас бағдарламаларды) алуға, орнатуға және пайдалануға байланысты туындаған болса.
- Осы бұйыммен жанасып жұмыс істейтін басқа жабдыққа келтірілген залалға.



