

Руководство по эксплуатации

Видеореги­стратор
Mini 2

DEXP

Содержание

Назначение устройства.....	4
Меры предосторожности	4
Рекомендации по работе с аккумуляторной батареей (Li-pol/Li-ion)	5
Схема устройства	8
Установка устройства	9
Скачивание приложения.....	10
Подключение устройства через Wi-Fi.....	10
Карта памяти	11
Интерфейс приложения.....	11
Возможные проблемы и их решение.....	13
Технические характеристики.....	14
Комплектация.....	14
Правила и условия монтажа, хранения, перевозки (транспортировки), реализации и утилизации	15
Дополнительная информация.....	16

Уважаемый покупатель!

Благодарим Вас за выбор нашей продукции.

Мы рады предложить Вам изделия и устройства, разработанные и изготовленные в соответствии с высокими требованиями к качеству, функциональности и дизайну. Перед началом эксплуатации внимательно прочитайте данное руководство, в котором содержится важная информация, касающаяся Вашей безопасности, а также рекомендации по правильному использованию продукта и уходу за ним. Позаботьтесь о сохранности настоящего руководства и используйте его в качестве справочного материала при дальнейшей эксплуатации изделия.

Назначение устройства

Видеореги́стратор предназначен для видео- и аудиофиксации обстановки вокруг автомобиля при его движении или стоянке, а также для обнаружения камер скорости.

Меры предосторожности

- Не производите никаких изменений в конструкции устройства.
- Во избежание короткого замыкания не допускайте контакта устройства с любыми жидкостями, не помещайте рядом с ним открытые ёмкости с жидкостью.
- Не подвергайте устройство воздействию электромагнитного излучения.
- Устройство не предназначено для использования детьми и лицами с ограниченными физическими, сенсорными или умственными способностями, кроме случаев, когда над ними осуществляется контроль другими лицами, ответственными за их безопасность. Не позволяйте детям играть с устройством.
- Устройство не предназначено для использования в коммерческих целях.
- При установке видеореги́стратора убедитесь, что он не мешает обзору водителя, раскрытию подушек безопасности и работе других систем автомобиля.

Рекомендации по работе с аккумуляторной батареей (Li-pol/Li-ion)

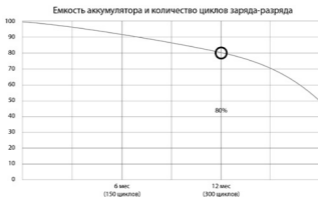
Уважаемый пользователь, обращаем Ваше внимание, что данное устройство использует в своем составе аккумулятор на основе лития в качестве источника питания. Внимательно ознакомьтесь с нижеуказанной информацией, она поможет Вам продлить срок службы Вашего аккумулятора и предотвратить нежелательные последствия при его эксплуатации.

Естественный износ АКБ

При длительном хранении и использовании устройства аккумулятор (далее по тексту — «АКБ») имеет свойство терять заряд и емкость. После 300 циклов заряда-разряда (примерно год использования устройства) емкость АКБ может снизиться до 80% от номинальной. Емкость АКБ после 400 заряд-разрядных циклов может снизиться до 60% от номинальной емкости. Частичное снижение емкости в указанных пределах и временных периодах — это естественный износ АКБ, который не является дефектом.

Емкость аккумулятора и количество циклов заряда-разряда

АКБ теряет заряд, даже если она хранится отдельно от устройства. Саморазряд составляет около 5% в месяц. АКБ по своему строению недолговечны и постоянно деградируют вне зависимости от того, эксплуатируются они или нет. Данная деградация тем интенсивней, чем выше температура, и чем дальше величина заряда от «оптимального» (с точки зрения сохранности), который принято считать равным 40%. Другими словами, если АКБ не используется, то имеет смысл держать заряд на уровне 40–50%.



Используйте только оригинальное зарядное устройство

Способность заряда/разряда батареи управляется встроенным в нее контроллером. Крайне противопоказаны принудительные режимы «быстрой зарядки» во внешних зарядных устройствах для Li-ion, т.к. токи заряда и разряда ограничены.

У Li-ion батарей отсутствует так называемый «эффект памяти». Начинать разряжать/заряжать аккумуляторы можно с любого уровня заряда.

В большинстве устройств стоит ограничение по степени заряда/разряда — контроллер может не позволить заряжать аккумулятор, если, например, заряд уже больше 90%. Также он не позволит полностью разрядить аккумулятор, препятствуя выходу из строя элементов. Даже если работа устройства осуществляется посредством электрической сети, хотя бы раз в месяц Li-ion батарея должна проходить полный цикл заряда/разряда (до появления сообщения «о разрядке батареи»). Нельзя доводить батарею до полной разрядки. Li-ion аккумулятор быстро деградирует при длительном хранении в разряженном состоянии. Если это все-таки произошло, сразу же установите его на зарядку. Если батарея находится в разряженном состоянии 2 недели и более, то происходит необратимый процесс потери емкости в элементах батареи, следствием чего является выход из строя самой батареи.

Соблюдайте температурный режим

Батареи должны храниться в заряженном состоянии при температуре от +15 °C до +35 °C при нормальной влажности воздуха. Батареи плохо переносят длительную эксплуатацию при очень высоких (выше +40 °C) и очень низких (ниже -10 °C) температурах окружающей среды. Нельзя оставлять батарею под прямыми солнечными лучами.

Не разбирайте, не сжигайте, не используйте батареи со следами повреждений

Ни в коем случае нельзя самостоятельно разбирать батареи и заряжать их элементы. В целях ремонта или обслуживания обращайтесь в специализированные сервис-центры.

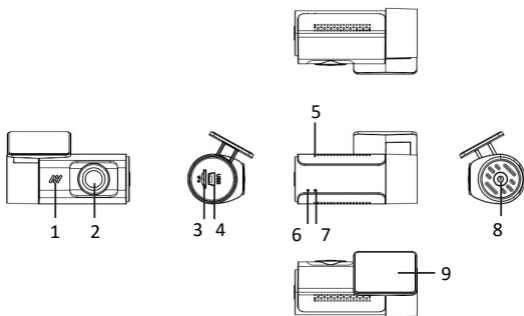
Прокол элементов или смятие могут привести к внутреннему короткому замыканию с последующим возгоранием и взрывом. Расплавление

лития от высокой температуры также может привести к взрыву. При разгерметизации внутрь элемента может попасть вода или конденсироваться атмосферная влага, что способно привести к реакции с выделением водорода и возгоранию. Посмотреть текущее состояние батареи Вы можете, например, на индикаторе состояния батареи, который есть практически в каждом устройстве (уточните его местонахождение и принцип работы при покупке).

Внимание!

- Будьте осторожны, поврежденные батареи могут выделять вредные вещества.
- Если батарея сменная (съемная), при обнаружении проблем с ее работоспособностью следует обратиться в сервисный центр (см. гарантийный срок в гарантийном талоне). Если батарея несъемная (АКБ является неотъемлемой частью устройства), гарантия действует как на само устройство. Необходимо также обратиться в сервисный центр. Чем раньше Вы отдадите неисправную батарею в ремонт, тем больше вероятность, что она может быть восстановлена с наименьшими затратами.
- Время работы аккумулятора зависит от многих других факторов, действительное время работы может не совпадать с указанным.
- Аккумулятор допускает ограниченное число циклов зарядки и по прошествии некоторого времени может потребовать замены (условия ограниченной гарантии на аккумулятор смотрите в гарантийном талоне). Время работы аккумулятора зависит от режима использования и настроек.

Схема устройства

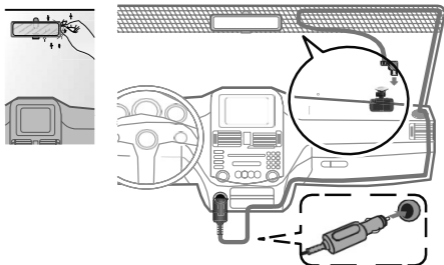


1. Динамик.
2. Объектив видеорегистратора.
3. Разъем для SD-карты.
4. Разъем для кабеля питания.
5. Кнопка перезагрузки.
6. Синий световой индикатор.
 - В режиме ожидания — индикатор горит.
 - Когда запись включена — индикатор мигает.
7. Микрофон
8. Кнопка питания / Защита файлов / Сброс до заводских настроек.
 - Кнопка питания — Удерживайте в течение 2 секунд, чтобы вкл/выкл видеорегистратор.
 - Защита файлов — Во время записи однократно нажмите на кнопку, чтобы защитить файл.
 - Сброс до заводских настроек — Удерживайте в течение 6 секунд, чтобы сбросить настройки видеорегистратора до заводских.
9. Крепление.

Установка устройства

Примечания:

- Каждый раз, когда в устройство устанавливается новая карта памяти, рекомендуется отформатировать ее (После форматирования карты — если видеорегистратор включен — запись и Wi-Fi включатся автоматически).
- Поскольку в данной модели отсутствует дисплей, в видеорегистраторе присутствует озвучка на русском языке, которая будет помогать пользователю в навигации: вкл/выкл питания, запуск/остановка записи и вкл/выкл записи звука и т.д.



1. Установите карту памяти в видеорегистратор.
2. Установите видеорегистратор в любом удобном месте на лобовом стекле.
3. Подсоедините автомобильное зарядное устройство к гнезду автомобильного прикуривателя — синий индикатор загорится.
4. Проложите кабель по потолку и передней стойке автомобиля, чтобы он не мешал обзору водителя.
5. Удостоверьтесь, что проложенный кабель не мешает раскрытию подушек безопасности и работе других систем.

Скачивание приложения

Чтобы скачать приложение, отсканируйте QR-код или найдите приложение Viidure в Apple Store(iOS), или Google Play(Android).

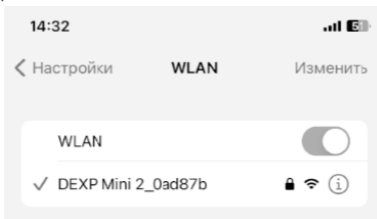


Единый QR-код для iOS и Android

Подключение устройства через Wi-Fi

Примечание: одновременно к видеорегистратору может быть подключено только одно мобильное устройство.

- Убедитесь, что видеорегистратор включен (Wi-Fi автоматически включится при запуске устройства).
- Активируйте Wi-Fi.



- В настройках подключения сети Wi-Fi своего смартфона найдите и выберите устройство «DEXP Mini 2_». Пароль для подключения: 12345678.
- Откройте приложение на смартфоне, чтобы запустить интерфейс регистратора в реальном времени.
- Нажмите кнопку «Альбом», чтобы посмотреть видео/фото-файлы, записанные на SD-карту регистратора.

Карта памяти

Устройство поддерживает карты памяти формата microSD и объемом до 128 Гб. Для обеспечения плавной записи видео рекомендуется использовать высокоскоростную карту памяти класса 10 или выше. SD-карта является расходным материалом, регулярно обслуживайте ее, например, форматируйте SD-карту каждые 1-2 месяца.

Внимание: чтобы не повредить карту памяти, не извлекайте ее, когда устройство включено.

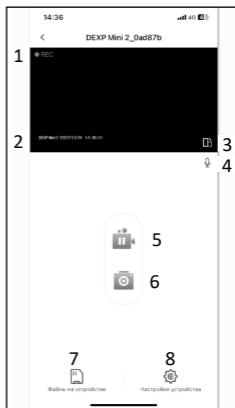
Интерфейс приложения

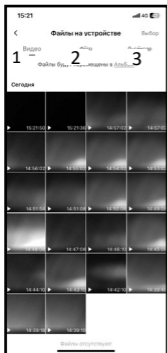


1. Добавление устройства.
2. Просмотр записи видеорегистратора в реальном времени.
3. Просмотр записанных ранее данных.
4. Настройки и дополнительная информация об устройстве и приложении.

После добавления Mini 2 в приложение, появится следующий интерфейс:

1. Индикатор записи видео.
2. Информация о текущей видеозаписи.
3. Включение полноэкрannого режима.
4. Вкл/Выкл запись звука.
5. Управление записью.
6. Сделать снимок.
7. Воспроизведение записанных данных.
8. Настройки.



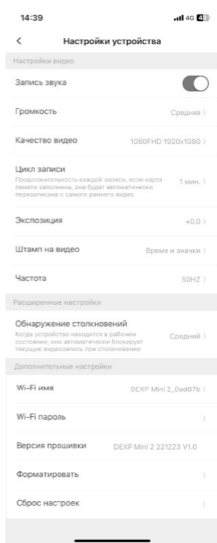


Нажмите на «Файлы на устройстве», откроется следующее окно:

1. Окно воспроизведения записанных данных.
2. Окно для просмотра сделанных снимков.
3. Просмотр защищенных данных, сделанных с помощью G-сенсор.

Окно настроек:

1. Вкл/Выкл записи звука.
2. Настройки громкости озвучивания.
3. Настройки качества видео.
4. Выбор цикла записи.
5. Настройка экспозиции устройства.
6. Выбор отображаемой информации при включенной записи.
7. Настройка частоты обновления экрана.
8. Настройки чувствительности срабатывания G-сенсора.
9. Изменение названия Wi-Fi для видеорегистратора.
10. Изменение пароля для Wi-Fi.
11. Информация о прошивке.
12. Форматирование карты памяти.
13. Сброс настроек до заводских.



Возможные проблемы и их решение

Если у Вас возникли проблемы при использовании видеорегистратора, попробуйте принять следующие меры:

Видеорегистратор не включается

Убедитесь, что машина заведена (устройство автоматически включается), удерживайте кнопку питания в течение 2 секунд, чтобы включить устройство.

Проблемы с подключением к Wi-Fi

Убедитесь, что к видеорегистратору не подключено другое мобильное устройство (одновременно может быть подключено только одно мобильное устройство).

Видеорегистратор не ведет запись

Проверьте карту памяти, и убедитесь, что на ней достаточно места и она не переполнена.

Нечеткое изображение

Проверьте объектив устройства. Если он загрязнен, либо на нем присутствуют отпечатки пальцев, протрите его сухой тканью.

Поперечные полосы на изображении

Настройте подходящую частоту — 50 Гц или 60 Гц.

Технические характеристики

- Модель: Mini 2
- Торговая марка: DEXP.
- Процессор: GeneralPlus1167.
- Камера: сенсор GC2053, линза с обзором 150°.
- Разрешение видео: 1080p (1920x1080) 30 к/с.
- Формат записи: MOV.
- G-сенсор.
- Голосовая озвучка на русском языке.
- TF-карта (не входит в комплектацию): класс скорости не ниже Class10 с максимальным объемом 128 Гб.
- Звукозапись: есть.
- Циклическая запись.
- Батарея: полимерная литий-ионная батарея.
- Емкость батареи: 5.8 мА·ч.
- Интерфейс USB: mini USB.
- Параметры питания: 5 В / 1 А.
- Стандарт Wi-Fi: IEEE 802.11 b/g/n.
- Диапазон частот Wi-Fi: 2400-2483,5 МГц.
- Мощность передатчика Wi-Fi: 5 дБм.
- Температура хранения: -30 °С — 70 °С.
- Рабочая температура: -20 °С — 60 °С.

Комплектация

- Видеорегиистратор.
- 3М наклейка для крепления — 2шт.
- Статический стикер.
- Автомобильное зарядное устройство.
- Руководство по эксплуатации.

Правила и условия монтажа, хранения, перевозки (транспортировки), реализации и утилизации

- Правила и условия монтажа устройства описаны в разделе «Установка» данного руководства по эксплуатации.
- Хранение устройства должно производиться в упаковке в отапливаемых помещениях у изготовителя и потребителя при температуре воздуха от 5 °С до 40 °С и относительной влажности воздуха не более 80%. В помещениях не должно быть агрессивных примесей (паров кислот, щелочей), вызывающих коррозию.
- Перевозка устройства должна осуществляться в сухой среде.
- Устройство требует бережного обращения, оберегайте его от воздействия пыли, грязи, ударов, влаги, огня и т.д.
- Реализация устройства должна производиться в соответствии с местным законодательством.
- После окончания срока службы изделия его нельзя выбрасывать вместе с обычным бытовым мусором. Вместо этого оно подлежит сдаче на утилизацию в соответствующий пункт приема электрического и электронного оборудования для последующей переработки и утилизации в соответствии с федеральным или местным законодательством. Обеспечивая правильную утилизацию данного продукта, Вы помогаете сберечь природные ресурсы и предотвращаете ущерб для окружающей среды и здоровья людей, который возможен в случае ненадлежащего обращения. Более подробную информацию о пунктах приема и утилизации данного продукта можно получить в местных муниципальных органах или на предприятии по вывозу бытового мусора.
- При обнаружении неисправности устройства следует немедленно обратиться в авторизованный сервисный центр или утилизировать устройство.

Дополнительная информация

Изготовитель: Шэньчжэнь Вонда Тэк Ко, Лтд.
5/F, блок 4, промпарк Лунби, шоссе Дафа 27, Дафалу Комьюнити,
Баньтянь, р-н Лунган, г. Шэньчжэнь, Китай.

Manufacturer: Shenzhen Wonda Tech Co., Ltd.
5/F Block 4, Longbi Industrial Park, #27 Dafa Road, Dafapu Community,
Bantian Town, Longgang District, Shenzhen, China.

Сделано в Китае.

Импортер в России: ООО «ДНС ЛОДЖИСТИК».
690068, Приморский край, г. Владивосток, пр-кт 100 лет Владивостока,
155 к.3 оф.5.

Адрес электронной почты: dns-logistic.llc@mail.dlogistix.com

Уполномоченное изготовителем лицо: ООО «Атлас».
690068, Россия, Приморский край, г. Владивосток, проспект 100-летия
Владивостока, дом 155, корпус 3, офис 5.

Адрес электронной почты: atlas.llc@mail.dlogistix.com

Товар соответствует требованиям ТР ТС (ЕАЭС).

Внешний вид изделия и его характеристики могут подвергаться изменениям без предварительного уведомления для улучшения качества.



Товар изготовлен (мм.гггг): _____ V.3

Гарантийный талон

SN/IMEI: _____

Дата постановки на гарантию: _____

Производитель гарантирует бесперебойную работу устройства в течение всего гарантийного срока, а также отсутствие дефектов в материалах и сборке. Гарантийный период исчисляется с момента приобретения изделия и распространяется только на новые продукты.

В гарантийное обслуживание входит бесплатный ремонт или замена элементов, вышедших из строя не по вине потребителя в течение гарантийного срока при условии эксплуатации изделия согласно руководству пользователя. Ремонт или замена элементов производится на территории уполномоченных сервисных центров.

Срок гарантии: 12 мес.

Срок эксплуатации: 24 мес.

Актуальный список сервисных центров по адресу:

<https://www.dns-shop.ru/service-center/>



Производитель не несёт гарантийных обязательств в следующих случаях:

- Истек Гарантийный срок.
- Если изделие, предназначенное для личных (бытовых, семейных) нужд, использовалось для осуществления предпринимательской деятельности, а также в иных целях, не соответствующих его прямому назначению.
- Производитель не несет ответственности за возможный материальный, моральный и иной вред, понесенный владельцем изделия и/или третьими лицами, вследствие нарушения требований руководства пользователя при использовании, не соблюдения рекомендаций по установке и обслуживанию изделия, правил подключения (короткие замыкания, возникшие также в результате воздействия несоответствующего сетевого напряжения, как на само изделие, так и на изделия, сопряженные с ним), хранении и транспортировки изделия.
- Все случаи механического повреждения: сколы, трещины, деформации, следы ударов, вмятины, замятия и др., полученные в процессе эксплуатации изделия.
- Имеются следы сторонней модификации, несанкционированного ремонта лицами, не уполномоченными для проведения таких работ. Если дефект вызван изменением конструкции или схемы изделия, подключением внешних устройств, не предусмотренных Производителем, использованием устройства, не имеющего сертификата соответствия согласно законодательству Российской Федерации.
- Если дефект изделия вызван действием непреодолимой силы (природных стихий, пожаров, наводнений, землетрясений, бытовых факторов и прочих ситуаций, не зависящих от Производителя), либо действиями третьих лиц, которые Производитель не мог предвидеть.
- Дефект вызван попаданием внутрь изделия посторонних предметов, инородных тел, веществ, жидкостей, насекомых или животных, воздействием агрессивных сред, высокой влажности, высоких температур, которые привели к полному или частичному выходу из строя изделия.
- Отсутствует или не соответствует идентификация изделия (серийный номер). Если повреждения (недостатки) вызваны воздействием вредоносного программного обеспечения; установкой, сменой или удалением паролей (кодов), приведшим к отсутствию доступа к программным ресурсам изделия, без возможности их сброса/восстановления, ввиду отсутствия предоставления данной услуги поставщиком ПО.
- Если дефекты работы вызваны несоответствием стандартам или техническим регламентам питающих, кабельных, телекоммуникационных сетей, мощности радиосигнала, в том числе из-за особенностей рельефа и других подобных внешних факторов, использования изделия на границе или вне зоны действия сети.
- Если повреждения вызваны использованием нестандартных (неоригинальных) и/или некачественных (поврежденных) расходных материалов, принадлежностей, запасных частей, элементов питания, носителей информации различных типов (включая, CD, DVD диски, карты памяти, SIM карты, картриджи).
- Если недостатки вызваны получением, установкой и использованием несовместимого контента (мелодии, графика, видео и другие файлы, приложения Java и подобные им программы).
- На ущерб, причиненный другому оборудованию, работающему в сопряжении с данным изделием.

