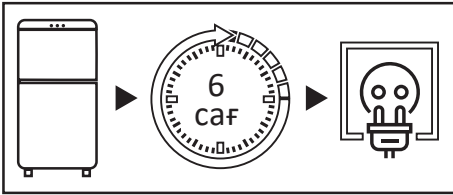


Пайдалану бойынша нұсқаулық

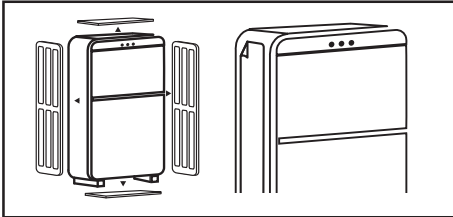
Тоңазытқыш
RF-CN350DMG/S

DEXP

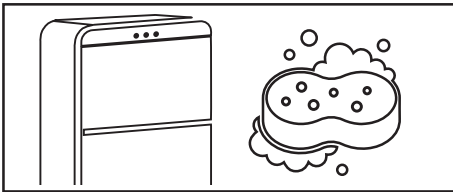
ҚЫСҚАША НҰСҚАУЛЫҚ



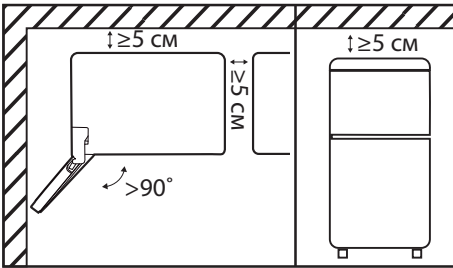
Тасымалдаудан кейін тоңазытқышты 6 сағат бойы желіге қоспаңыз.



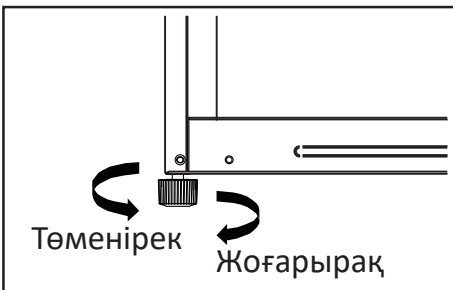
Тоңазытқышты қолданар алдында бүйірлік панельдегі мөлдір пленканы, бүкіл қаптаманы, пенопласт пен жабысқақ таспаны алыңыз.



Тоңазытқышты мұқият жуыңыз. Есіктің тығыздағышына және корпусстың алдыңғы жағына есік ілмектері жағынан жағылған силикон майын жууға болмайды.

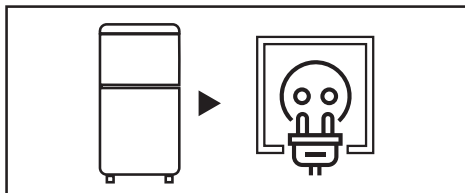


Тоңазытқышты бөлменің қабырғасына бүйірімен орнатқан кезде есіктерді 90° - тан жоғары бұрышқа ашу үшін жеткілікті орын болуын қамтамасыз етіңіз. Жоғарғы жағында, артқы жағында және бүйірлерінде кемінде 5 см бос орын болуы керек (толығырақ ақпарат алу үшін «Орнату» бөлімін қараңыз).

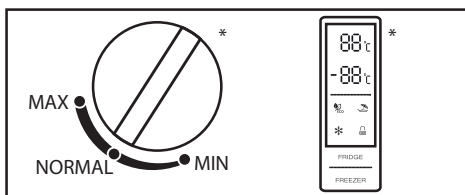


Тоңазытқышты реттегіш аяғымен тегіс, қатты еденге туралау керек (толығырақ ақпарат алу үшін «Тоңазытқышты туралау» бөлімін қараңыз).



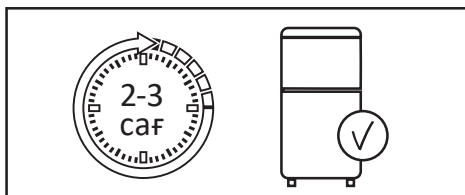


Тоңазытқышты розеткаға қосыңыз. Құрылғының штепсельді ашасы еркін қол жетімді екеніне көз жеткізіңіз.



еттегіштің көмегімен ұсынылған температураны реттеңіз (толығырақ ақпарат алу үшін «Пайдалану» бөлімін қараңыз).

*Температура реттегішінің түрі тоңазытқыштың үлгісіне байланысты өзгеруі мүмкін.



Температураны орнатқаннан кейін, тоңазытқыштың ішінде жұмыс температурасы болатындай етіп 2–3 сағат жұмыс жасаңыз.



Өнімдерді тоңазытқышқа салыңыз.



ҚҰРЫЛҒЫ МАҚСАТЫ	6
САҚТЫҚ ШАРАЛАРЫ	6
ҚАУІПСІЗДІК ТАЛАПТАРЫ	7
Электр қауіпсіздігі	7
Өнімді қолданар алдында	8
ОРНАТУ	9
Құрылғы сұлбасы	9
Тоңазытқышты туралау	10
Орнату бойынша ұсыныстар	10
Есіктерді ауыстырып ілу	11
ПАЙДАЛАНУ БОЙЫНША НҰСҚАУЛЫҚ	15
Дисплей	15
Энергияны үнемдеу.....	18
Өнімді тиімді сақтау	18
ТЕХНИКАЛЫҚ СИПАТТАМАЛАР	19
ЖИНАҚТАЛЫМ	20
ЭНЕРГИЯ ТИІМДІЛІГІ ТУРАЛЫ АҚПАРАТ	20
КҮТІМ ЖӘНЕ ҚЫЗМЕТ КӨРСЕТУ	21
Техникалық мәзір кодтары.....	21
АҚАУЛЫҚТАРДЫ ТАБУ ЖӘНЕ ЖОЮ	22
МОНТАЖДАУ, САҚТАУ, ТАСЫМАЛДАУ (ТАСУ), ӨТКІЗУ ЖӘНЕ	
КӨДЕГЕ ЖАРАТУ ЕРЕЖЕЛЕРІ МЕН ШАРТТАРЫ	27
Жылжыту және тасымалдау	27
Қайта өңдеу.....	28
ҚОСЫМША АҚПАРАТ	28

Құрметті сатып алушы!

Біздің өнімді таңдағаныңыз үшін алғыс айтамыз.

Біз Сізге сапалы, функционалды және жоғары талаптарға сәйкес әзірленген және жасалған өнімдер мен құрылғыларды ұсынуға қуаныштымыз. Пайдалануды бастамас бұрын, Сіздің қауіпсіздігіңізге қатысты маңызды ақпаратты, сондай-ақ өнімді дұрыс пайдалану және оған күтім жасау бойынша ұсыныстарды қамтитын осы нұсқаулықты мұқият оқып шығыңыз. Осы нұсқаулықтың сақталуына назар аударыңыз және оны өнімді одан әрі пайдалану кезінде анықтамалық материал ретінде пайдаланыңыз.

ҚҰРЫЛҒЫ МАҚСАТЫ

Тоңазытқыш — жылу оқшаулағыш камерада төмен температураны сақтайтын құрылғы. Ол әдетте тағамды немесе салқын жерде сақтауды қажет ететін заттарды сақтау үшін қолданылады.

САҚТЫҚ ШАРАЛАРЫ

- Қауіпсіздік мақсатында құрылғыны орнатуды және пайдалануды бастамас бұрын барлық ескертулер мен ескертулерді қоса, осы нұсқаулықты мұқият оқып шығыңыз.
- Осы құрылғыны пайдаланатын барлық адамдар пайдалану нұсқауларымен және сақтық шараларымен танысқанына көз жеткізіңіз.
- Құрылғының қызмет ету мерзімі ішінде пайдалану нұсқауларын сақтаңыз.
- Құрылғының корпусындағы желдеткіш саңылаулар ашық болуы керек. Оларды бұғаттамаңыз.
- Ерітуді тездету үшін механикалық құрылғылар мен басқа құрылғыларды өндіруші ұсынғаннан басқа қолданбаңыз.
- Құрылғы бөліктерінің ішіндегі электр құрылғыларын (мысалы, балмұздақ жасаушылар) пайдаланбаңыз, егер өндіруші оларды осылай пайдалану үшін ұсынбаса.
- Ұзақ уақыт қосұлы болса, құрылғыдағы шамды ұстамаңыз, себебі ол ыстық болуы мүмкін.
- Құрылғыда аэрозольдер және т. б. сияқты жарылғыш материалдары бар контейнерлерді сақтамаңыз.
- Салқындату контурындағы изобутан (R600a) суықагенті экологиялық қауіпсіздігі жоғары табиғи газ болып табылады, бірақ ол тез тұтанғыш. Құрылғыны тасымалдау және орнату кезінде суықагент контурының компоненттері зақымдалмағанына көз жеткізіңіз.
- Құрылғының құрылысына өзгерістер енгізуге тырыспаңыз.
- Бұл жабдық тұрмыстық және басқа да ұқсас жағдайларда пайдалануға арналған, мысалы: қызметкерлерге арналған асүйлерде дүкендерде, кеңселерде және басқа да жұмыс үй-жайларында; фермаларда, қонақүйлерде, мотельдерде және басқа да тұрғын бөлмелерде; шағын қонақ үйлерде («төсек және таңғы ас» сияқты); қоғамдық тамақтандыру жайларында.
- Құрылғымен бірге келетін шам басқа тұрмыстық мақсаттарда пайдалануға арналмаған.
- Құрылғының айтарлықтай салмағын ескере отырып, оны тасымалдау кезінде абай болыңыз.
- Аязды болдырмау үшін құрылғыдан немесе мұздатқыштан дымқыл қолмен тамақ алмаңыз.

- Құрылғы балалар мен білекті, сезімді немесе ақыл-ой қабілеті шектеулі адамдар үшін, олардың қауіпсіздігіне жауапты басқа адамдар бақылайтын жағдайларды қоспағанда, пайдалануға арналмаған.
- Құрылғы саудалық мақсатта пайдалануға арналмаған.

ҚАУІПСІЗДІК ТАЛАПТАРЫ

НАЗАР АУДАРЫҢЫЗ!

- Балаларға құрылғымен ойнауға рұқсат бермеңіз. Балалар жарақат алуы немесе құрылғыны зақымдауы мүмкін.
- Балаларға құрылғыны өздігінен тазалауға және техникалық қызмет көрсетуге жол бермеңіз.
- Балалардың құрылғының есіктеріне немесе есік контейнерлеріне ілінуіне жол бермеңіз.
- Балалардың құрылғының ішіне кіруіне жол бермеңіз. Олар іштен бітеліп қалуы мүмкін, сонымен қатар тұншығу салдарынан жарақат алуға немесе өлімге әкелуі мүмкін.
- Балаларға тартылатын бөлікте аяқтың болуына жол бермеңіз. Қақпақ құлап кетуі мүмкін.



Электр қауіпсіздігі

НАЗАР АУДАРЫҢЫЗ!

- Құрылғы орнатылған жердегі тоқтың түрі, кернеуі және жиілігі тақтада көрсетілген мәліметтерге сәйкес келуі керек.
- Кәбіл ұзартқыштарын немесе электр тармақтағыштарын пайдалануға тыйым салынады. Құрылғыны бірнеше құрылғыға арналған розеткаға қосу мүмкін емес — бұл өртке әкелуі мүмкін.
- Автономды түрлендіргіштерді немесе энергияны үнемдейтін қосқыштарды пайдалануға тыйым салынады.
- Құрылғы жерге тұйықталуы керек. Құрылғыны тек электр сақтандырғышымен жабдықталған жерге тұйықталған розеткаға қосыңыз (сақтандырғыштың іске қосылу тогы 10-нан 16 А-ға дейін). Дұрыс орындалмаған жерге қосу құрылғының істен шығуына немесе электр тогының соғуына әкелуі мүмкін.
- Қуат сымы зақымдалмауы керек. Зақымдалған қуат сымы қызып кетуі мүмкін және өртке немесе электр тогының соғуына әкелуі мүмкін.
- Розетка оңай қол жетімді жерде болуы керек, ал құрылғының ашасы еркін қол жетімді болуы керек. Сондай-ақ, розетка құрылғының артқы қабырғасына жақын орналаспауы керек.
- Егер электр розеткасы мықтап бекітілмеген болса, электр тогының соғу қаупін болдырмау үшін оған штепсель ашасын салмаңыз.
- Кез келген электр компоненттері (штепсель ашасы, қуат сымы, компрессор және т. б.) ақаулы болған жағдайда жарақаттануды болдырмау үшін уәкілетті қызмет көрсету орталығымен ауыстырылуы тиіс.

Өнімді қолданар алдында

- Тасымалдаудан кейін құрылғыны 6 сағат бойы желіге қоспаңыз.
- «Электр қауіпсіздігі» бөліміндегі барлық тармақтардың дұрыстығын тексеріңіз. Егер элементтердің біреуі бұзылған болса, құрылғыны қоспас бұрын бұзушылықты болдырмау қажет.
- Бекіту үшін барлық қаптаманы, пенопласт және жабысқақ таспаны алыңыз. Құрылғының астына төсеу үшін қаптама көбігін пайдаланбаңыз.
- Құрылғыны қолданар алдында, салқындату жүйесінің қалыпты жұмысына кедергі келтірмеу және құрылғының қуат тұтынуын арттырмау үшін бүйірлік тақтадағы мөлдір пленканы алыңыз.
- Өндіруші жоғарыда көрсетілген сақтық шараларын сақтамаған жағдайда жауап бермейді.

НАЗАР АУДАРЫҢЫЗ!

Құрылғыны орнату кезінде оның климаттық класын ескеру қажет.

Климаттық класс тоңазытқыштың корпусында орналасқан техникалық сипаттамасы бар тоңазытқыштың жапсырмасында көрсетілген. Тоңазытқышты белгіленген шектен асатын температурада пайдалануға тыйым салынады. Климаттық класс тоңазытқыштың жұмыс жағдайларын анықтайды.

Қалыпты — Қазақстан дүкендеріндегі тоңазытқыштардың көпшілігін қамтитын әмбебап климаттық класс. Жазда температура 32 °C-тан асатын оңтүстік аймақтардың тұрғындары үшін бұл жағдайда тоңазытқышты пайдалану тек кондиционерленген бөлмеде мүмкін болады. Қыста бөлме жылытылуы керек.

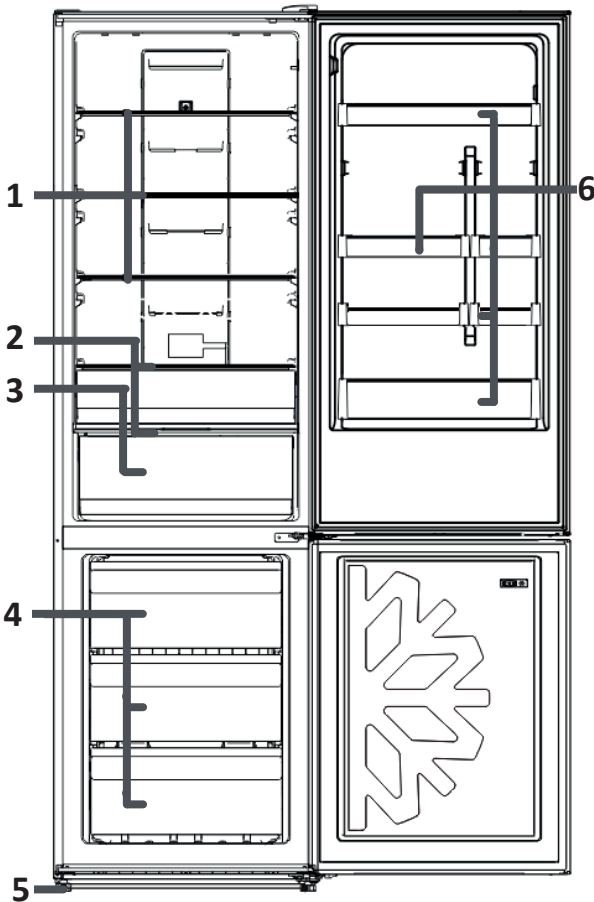
Отандық өндіріс агрегаттарындағы N және SN «ҚС» деп белгіленуі мүмкін (қалыпты-суық климатқа арналған класс).

Субқалыпты — тоңазытқыштардың бұл климаттық класы тұрақсыз жылытуы бар бөлмелерге (жертөлелер, қосалқы бөлмелер, суық дәліздер) арналған, онда температура ыңғайлыдан төмен түсуі мүмкін.

Субтропикалық — жазда температура 32 °C-тан жоғары көтерілетін аймақтарға арналған.

Тропикалық — температура 40 °C-тан жоғары көтерілетін оңтүстік аймақтарға немесе ерекше жағдайлары бар бөлмелерге арналған (оңтүстік жағы, кондиционер жоқ, шағын аймақ).

Климаттық класс	Белгілеу	Температура
Субқалыпты	SN	+10°C тан +32°C-қа дейін
Қалыпты	N	+16°C тан +32°C-қа дейін
Субтропикалық	ST	+10°C тан +38°C-қа дейін
Тропикалық	T	+16°C тан +43°C-қа дейін



1. Шыны сөрелер.
2. Жәшіктердің қорап-қақпақтары.
3. Көкөністер мен жемістерге арналған жәшік.
4. Мұздатқыш жәшіктері.
5. Реттелетін аяқ.
6. Есік науалары.

НАЗАР АУДАРЫҢЫЗ!

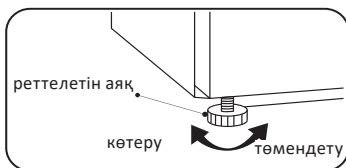
Барлық суреттер мен сұлбалар танысу мақсатында берілген және нақты құрылғыдан өзгеше болуы мүмкін.

Тоңазытқышты туралау

Тоңазытқышты тегіс, қатты еденге тегістеу керек. Бұл талапты орындамау тоңазытқыштың зақымдалуына немесе жарақатқа әкелуі мүмкін.

- Тоңазытқыш бос болған кезде туралау керек. Тоңазытқышта тамақ жоқ екеніне көз жеткізіңіз.
- Алдыңғы жағын артқы жағынан сәл жоғары етіп жасау керек.

Аяқты/аяқтарды реттеу үшін тоңазытқышты сәл еңкейтіңіз. Тоңазытқыштың алдыңғы жағын көтеру үшін аяқты/аяқтарды сағат тілімен бұраңыз, ал оң жақтағы суретте көрсетілгендей сағат тіліне қарсы төмен түсіру үшін.



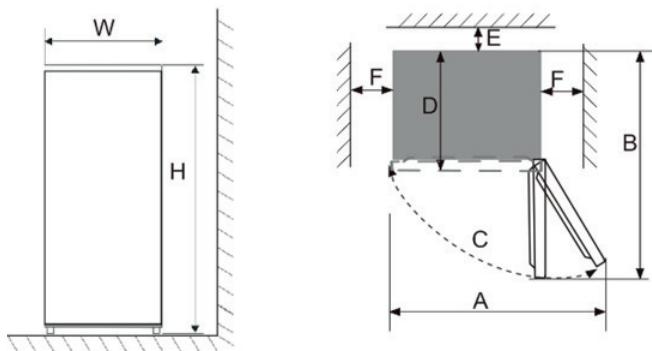
Орнату бойынша ұсыныстар

- Тоңазытқыш үнемі жұмыс істейтін құрылғы болып табылады және өзіне тән дыбыстар шығарады, сондықтан оны демалу және ұйықтау орындарына орнату қажет емес.
- Тоңазытқыштың артқы жағындағы дөңгелек жапсырмаларды алып тастамаңыз. Олар технологиялық тесіктерді жабу арқылы сәндік функцияны орындайды.
- Қолданар алдында тоңазытқышты мұқият жуыңыз. Есіктің тығыздағышына және корпустың алдыңғы жағына есік ілмектері жағынан жағылған силикон майын жууға болмайды. Майлау есіктерді жабу кезінде тығыздағыш залдың алдын алады.
- Кейбір үлгілерде сөрелердің алдыңғы жағында (металл түсті) мөлдір қорғаныс пленкасы желімделген, оны қолданар алдында алып тастау ұсынылады.
- Тоңазытқышты жылыту құрылғыларының жанына және тікелей күн сәулесінің астында, сондай-ақ ылғалдылығы жоғары жерлерде орнатпаңыз.
- Нұсқаулықта көрсетілген электр тогының кернеуі сіздің үйіңіздің желілік параметрлеріне сәйкес келетініне көз жеткізіңіз. Қуат кәбілін электр розеткасына қосыңыз. Сол розеткаға басқа электр құрылғыларын қоспаңыз.
- Тоңазытқышты алғаш орнатқан кезде оны 2–3 сағатқа қалдырыңыз, сонда оның ішінде жұмыс температурасы орнатылады, содан кейін оны жаңа немесе мұздатылған тағаммен толтырыңыз. Тоңазытқышты желіден ажыратқаннан кейін оны 5 минуттан ерте емес қайта қосу керек. Әйтпесе, ол істен шығуы мүмкін.
- Тоңазытқышты бөлменің қабырғасына бүйір жағымен орнатқан кезде сөрелер мен жәшіктерді алу мүмкіндігін қамтамасыз ету үшін есіктерді 90° - тан жоғары бұрышқа ашу үшін жеткілікті орын болуын қамтамасыз етіңіз.

НАЗАР АУДАРЫҢЫЗ!

Құрылғы мен басқа заттар арасындағы қашықтықтың жеткіліксіздігі электр қуатын тұтынудың артуына және құрылғының мұздату қабілетінің нашарлауына әкелуі мүмкін. Өнімді орнату кезінде ең жақын қабырғаларға және басқа заттарға дейін кемінде 50 мм қашықтықты қамтамасыз ету қажет.

W (мм)	595
D (мм)	635
H (мм)	2000
A (мм)	966
B (мм)	1202
C (°)	130
E (мм)	50
F (мм)	100



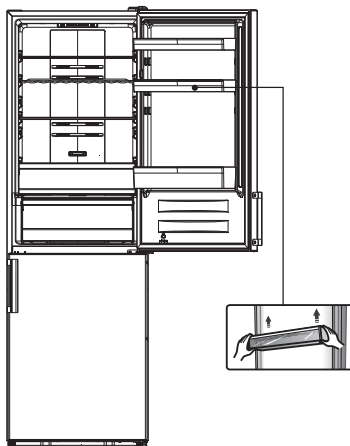
Есіктерді ауыстырып ілу

Қажетті құралдар (жинақталымға кірмейді).

	
Торцевой ключ 8 мм	Плоская отвёртка
	
Фигурная отвёртка	Гаечный ключ 8 мм

Қажет болса, негізге қол жеткізу үшін тоңазытқышты артқа еңкейтеіңіз және тоңазытқыштың артқы қабырғасына зақым келтірмеу үшін құрылғыны жұмсақ көбік қаптамасына немесе ұқсас материалға қойыңыз. Есікті аудару үшін әдетте келесі әрекеттерді орындау ұсынылады:

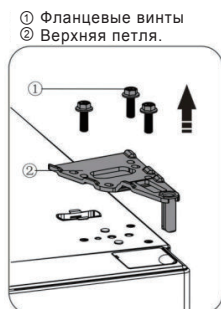
1. Тоңазытқышты тігінен қойыңыз. Есіктің барлық науаларын алу үшін жоғарғы есікті ашыңыз (зақымдалмас үшін), содан кейін есікті жабыңыз.



2. Бөлікті алыңыз (1) және тоңазытқыштың оң жағындағы бөлікті босатыңыз (2). Дисплей сымдарын ажыратыңыз (3).



3. Фланецті бұрандаларды алыңыз (1) және есікті қолыңызбен ұстап тұрып, жоғарғы ілмекті (2) алыңыз.



НАЗАР АУДАРЫҢЫЗ!

Құрылғының бұл бөлігінде дисплейдің сымдары бар.

4. Жоғарғы есікті ілмектерден абайлап жоғары көтеріп алыңыз. Содан кейін үстіңгі есікті тегіс бетке қойыңыз.
5. Есіктің сол жағындағы бітеуіштерді алып оң жаққа орнатыңыз.



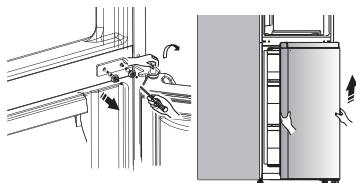
6. Ортаңғы ілмекті ұстап тұрған бұрандаларды алыңыз да, оны алыңыз.



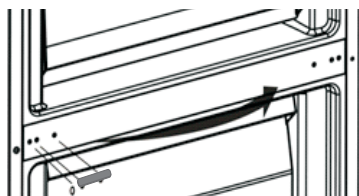
7. Бұранданы алыңыз (3), бөлшектерді алыңыз (1) және (2). Жинақталымда берілген бөлікті (1) ауыстырыңыз және есіктің екінші жағына бұрандамен бекітіңіз (3).



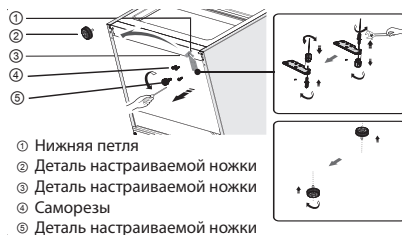
8. Бекіту бұрандаларын босатыңыз және жоғарыдағы нұсқауларды орындау арқылы төменгі есікті алыңыз. Әрі қарай, 6-қадамдағы нұсқауларды орындай отырып, есік шектегішін қайта орнатыңыз.



9. Төмендегі суретте көрсетілгендей ішкі бітеуішті қайта орнатыңыз.



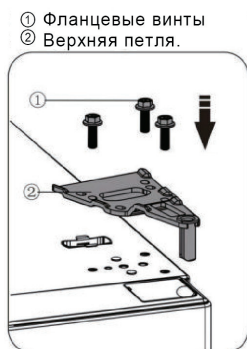
10. Тоңазытқышты артқа еңкейтіңіз, бөлікті алыңыз (1). Әрі қарай, (2), содан кейін бөлікті (3) алып тастаңыз, төменгі ілмекті (1) екінші жағына қайта орнатыңыз және бөлікті (3) орнатыңыз.



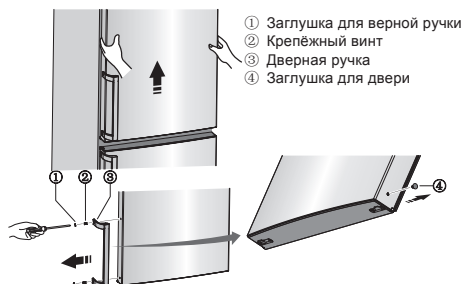
11. Бөлікті (2) орнатып, бұрандамен (4) қатайту арқылы екі реттелетін аяқты да орнатыңыз.
 12. Төменгі есікті төменгі ілмекке орнатыңыз, ортаңғы ілмекті екінші жағына аударыңыз, шайбаны ілмектің төменгі бөлігіне қайта орналастырыңыз және төменгі есікті орнатыңыз.



13. Жоғарғы есікті орнатыңыз және қолыңызбен ұстап тұрып, жоғарғы ілмекті орнатыңыз, 3-қадамды кері ретпен қайталаңыз, дисплей сымдарын қосыңыз және есік науаларын орнатыңыз.



14. Егер сіздің үлгіңізде есік тұтқалары болса, оларды екінші жағына қойыңыз, ол үшін бөлшектерді алыңыз (1) және (4), бұрандаларды алыңыз (2). Содан кейін тұтқаны (3) қалаған жағына орнатыңыз, бұрандамен (2) бұраңыз және бөліктерді (1) және (4) бекітіңіз.



ПАЙДАЛАНУ БОЙЫНША НҰСҚАУЛЫҚ

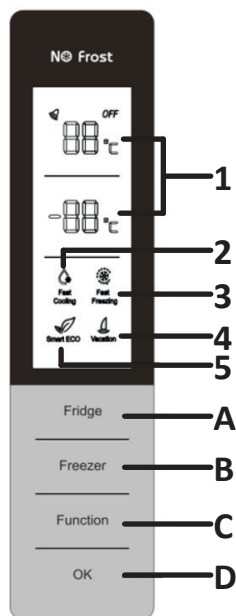
Дисплей

Дисплей

1. Тоңазытқыш пен мұздатқыштың ағымдағы температурасы.
2. «Жылдам салқындату» индикаторы.
3. «Жылдам мұздату» индикаторы.
4. «Демалыс» индикаторы.
5. «Smart-ECO» индикаторы.

Батырмалар

- A. «FRIDGE» батырмасы.
- B. «FREEZER» батырмасы.
- C. «FUNCTION» батырмасы.
- D. «OK» батырмасы.



Тоңазытқыш камерасындағы температураны реттеу

Жұмыс температурасын тиісті бөлімге ауыстыру үшін «FRIDGE» батырмасын басыңыз.

Тоңазытқыш камерасының температурасын орнату келесі тәртіппен орындалады: 5 °C → 6 °C → 7 °C → 8 °C → «OFF» → 2 °C → 3 °C → 4 °C → 5 °C.

«OK» батырмасын басыңыз немесе температура баптауларын растау үшін 5 секунд күтіңіз.

«OFF» индикаторы тоңазытқыштың өшірілгенін білдіреді.

Регулировка температуры в морозильной камере

Нажимайте кнопку «FREEZER» для переключения рабочей температуры в соответствующем отсеке.

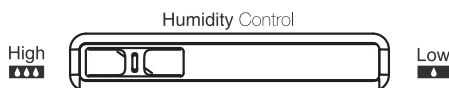
Установка температуры морозильной камеры выполняется в следующем порядке: $-18\text{ }^{\circ}\text{C} \rightarrow -17\text{ }^{\circ}\text{C} \rightarrow -16\text{ }^{\circ}\text{C} \rightarrow -24\text{ }^{\circ}\text{C} \rightarrow -23\text{ }^{\circ}\text{C} \rightarrow -22\text{ }^{\circ}\text{C} \rightarrow -21\text{ }^{\circ}\text{C} \rightarrow -20\text{ }^{\circ}\text{C} \rightarrow -19\text{ }^{\circ}\text{C} \rightarrow -18\text{ }^{\circ}\text{C}$.
Нажмите кнопку «OK» или подождите 5 секунд для подтверждения настроек температуры.

Тоңазытқыш камерасында ауа айналымын орнату



Көктем мен күз мезгілдерінде, қоршаған ортаның температурасы $16\text{--}35\text{ }^{\circ}\text{C}$ аралығында болған кезде, ауа айналымын орташа күйге келтіру ұсынылады. Жазда, қоршаған ортаның температурасы $35\text{ }^{\circ}\text{C}$ -тан жоғары болған кезде, ауа айналымын реттегішті орташа және «MIN» арасында орнату ұсынылады. Қыста, қоршаған ортаның температурасы $16\text{ }^{\circ}\text{C}$ -тан төмен болған кезде, ауа айналымын реттегішті орташа және «MAX» мәні арасында орнату ұсынылады.

Жемістер мен көкөністерді сақтауға арналған жәшіктегі ылғалдылық деңгейін реттеу



Ылғалдылық деңгейін реттегіштің көмегімен тағамның балғындығын сақтау үшін жемістер мен көкөністер жәшігінде қажетті ылғалдылық деңгейін орнатуға болады. Тартпаның ылғалдылығын төмен ұстау үшін реттегішті оң жаққа сырғытыңыз. Тартпаның ылғалдылығын жоғары ұстау үшін реттегішті сол жаққа сырғытыңыз.

«Smart ECO» режимі

Бұл режим қосылған кезде жаңа өнімдерге арналған бөлімнің температурасы $4\text{ }^{\circ}\text{C}$ деңгейінде, ал мұздатқыш бөлімнің температурасы $-18\text{ }^{\circ}\text{C}$ деңгейінде реттеледі, бұл тиімді салқындатуды ғана емес, сонымен қатар электр энергиясын үнемдеуді де қамтамасыз етеді.

- Берілген режимді таңдау үшін «FUNCTION» батырмасын басыңыз (тиісті индикатор жыпылықтай бастайды), содан кейін 5 секунд ішінде растау үшін «OK» батырмасын басыңыз.
- Егер «OK» батырмасы 5 секунд ішінде басылмаса, баптау жойылады.

«Smart ECO» режимінен шығу

- Берілген режимді таңдау үшін «FUNCTION» батырмасын басыңыз (тиісті индикатор жыпылықтай бастайды), содан кейін 5 секунд ішінде растау үшін «OK» батырмасын басыңыз.
- Кез келген басқа режим қосылған кезде «Smart ECO» режимі автоматты түрде өшіріледі.

«Жылдам салқындату» режимі

Бұл режим іске қосылған кезде тоңазытқыштағы температура автоматты түрде 2 °C-қа орнатылады, температура тез төмендейді, осылайша тағамдарды тағамдық қасиеттерін жоғалтпай жаңа күйде сақтауға болады.

- Берілген режимді таңдау үшін «FUNCTION» батырмасын басыңыз (тиісті индикатор жыпылықтай бастайды), содан кейін 5 секунд ішінде растау үшін «OK» батырмасын басыңыз.
- Егер «OK» батырмасы 5 секунд ішінде басылмаса, баптау жойылады.

«Жылдам салқындату» режимінен шығу

- Берілген режимді таңдау үшін «FUNCTION» батырмасын басыңыз (тиісті индикатор жыпылықтай бастайды), содан кейін 5 секунд ішінде растау үшін «OK» батырмасын басыңыз.
- Кез келген басқа режим қосылған кезде «Жылдам салқындату» режимі автоматты түрде өшіріледі.

«Жылдам мұздату» режимі

Бұл режим іске қосылған кезде тоңазытқыштағы температура автоматты түрде -32 °C-қа 26 сағатқа орнатылады, бұл тағамды тағамдық қасиеттерін жоғалтпай тез мұздатуға мүмкіндік береді.

- Берілген режимді таңдау үшін «FUNCTION» батырмасын басыңыз (тиісті индикатор жыпылықтай бастайды), содан кейін 5 секунд ішінде растау үшін «OK» батырмасын басыңыз.
- Егер «OK» батырмасы 5 секунд ішінде басылмаса, баптау жойылады.

«Жылдам мұздату» режимінен шығу

- Берілген режимді таңдау үшін «FUNCTION» батырмасын басыңыз (тиісті индикатор жыпылықтай бастайды), содан кейін 5 секунд ішінде растау үшін «OK» батырмасын басыңыз.
- Кез келген басқа режим қосылған кезде «Жылдам мұздату» режимі автоматты түрде өшіріледі.

«Демалыс» режимі

«Демалыс» режимі қосулы кезде, тоңазытқыш камерасының температурасы 14 °C деңгейінде орнатылады, егер сіз ұзақ уақыт бойы болмасаңыз, тоңазытқыштың қажетсіз иіссіз жаңа өнімдерге арналған бөлімді қамтамасыз ете отырып, төмен қуатты жұмыс істеуі үшін осы режимді орнатуға болады.

Бұл режимді қоспас бұрын, барлық өнімдерді жаңа өнімдерге арналған бөлімнен шығаруды ұмытпаңыз.

«Демалыс» режимінен шығу

- Берілген режимді таңдау үшін «FUNCTION» батырмасын басыңыз (тиісті индикатор жыпылықтай бастайды), содан кейін 5 секунд ішінде растау үшін «OK» батырмасын басыңыз.
- Кез келген басқа режим қосылған кезде «Демалыс» режимі автоматты түрде өшіріледі.

Энергияны үнемдеу

- Ыстық тағамды тоңазытқышқа салмаңыз. Бұл конденсация мен мұздың пайда болуына, қозып кетуге және компрессор қозғалтқышының бұзылуына әкелуі мүмкін.
- Өнімдерді бір-біріне жақын қоймаңыз, себебі бұл ауа айналымын азайтады.
- Өнімдерді артқы қабырғаға жақын қоймаңыз. Еркін ауа айналымы камераның бүкіл көлемінде біркелкі температураны сақтауға мүмкіндік береді. Мұндай тесіктерге жақын орналасқан өнімдер ауаның төмен температура-сының әсерінен бұзылуы мүмкін.
- Егер электр қуаты өшірілген болса, тоңазытқыштың есігін ашпаңыз.
- Тоңазытқыштың есігін жиі ашпаңыз.
- Есікті ұзақ уақыт ашық қалдырмаңыз.
- Термостатта тым төмен температураны орнатпаңыз.
- Сақтау көлемін ұлғайту және қуат тұтынуды азайту үшін кейбір керек-жарақтарды (жәшіктер мен сөрелер сияқты) алып тастауға болады.

Өнімді тиімді сақтау

- Мұздатылған тағамдарды өндірушінің ұсыныстарына сәйкес сақтау керек.
- Мұздатқыш жаңа піскен тағамдарды мұздатуға, мұздатылған тағамдарды және терең мұздатылған тағамдарды ұзақ уақыт сақтауға арналған.
- Егер тоңазытқыш тағамды мұздатқышқа салмас бұрын ұзақ уақыт сөніп тұрса, тоңазытқышты 2–3 сағат жұмыс істеп тұрыңыз.
- Мұздатылған немесе салқындатылған тағамдарды ауа өткізбейтін контейнерлерде сақтаңыз.
- Тағамды тоңазытқышқа салмас бұрын жарамдылық мерзімі мен жапсырмасын (сақтау нұсқаулары) тексеріңіз.
- Тоңазытқышта банан мен қауын сияқты төмен температурада тез бұзылатын тағамдарды сақтау ұсынылмайды.
- Шыны бөтелкелерді мұздатқышта сақтамаңыз – олар мұздатылған кезде жарылып кетуі мүмкін.
- Сақтау үшін көкөністерді газетке орамаңыз. Типографиялық бояу және газет шығаруда қолданылатын басқа материалдар өнімдерді бұзуы мүмкін.
- Құрылғының ішкі кеңістігін дұрыс пайдалану құрылғының ұзақ уақыт бойы тиімді жұмыс істеуіне кепілдік береді. Тоңазытқыш қондырғысының тиімділігін және салқындатылған ауаның кедергісіз айналымын сақтау үшін құрылғының камераларын кем дегенде 50% және 75% - дан аспайтын мөлшерде толтырыңыз.

ТЕХНИКАЛЫҚ СИПАТТАМАЛАР

Үлгісі	RF-CN350DMG/S	
Сауда белгісі	DEXP	
Климаттық класс	SN/N/ST/T	
Ток соғудан қорғау класы	I	
Энергетикалық тиімділік класы	A+	
Қуат баптаулары (В, Гц)	220–240 ~ 50	
Тұтыну қуаты (Вт)	90 Вт	
Жібiту қуаты (ВТ)	170 Вт	
Номиналды ток (А)	1 А	
Электр энергиясының шығыны (кВт·сағ/24 сағ)	0,876	
Электр энергиясының шығыны (кВт·сағ/жыл)	320	
Жалпы көлемі (л)	377	
Жалпы пайдалы көлем (л)	351	
Компрессор түрі	Сызықты	
Мұздатқыштың камерасының пайдалы көлемі (л)	94	
Тоңазытқыш камерасының пайдалы көлемі (л)	257	
Суықагент және оның массасы (г)	R600a, 48	
Мұздату қабілеті (кг/24 сағ)	4,5	
Металл есік	Таза салмақ (кг)	68 кг
	Шу деңгейі (дБ)	39
Шыны есік	Таза салмақ (кг)	75
	Шу деңгейі (дБ)	42
Көбіктендіргіш	Циклопентан	
Өлшемдер (Е × Т × Б) (см)	59,5 × 63,5 × 200	
Қуат сымын бекіту түрі	Y	

ЖИНАҚТАЛЫМ

- Құрылғы.
- Жұмыртқа салғыш.
- Мұз пішіні.
- Есікті ауыстырып ілуге арналған жинақталым.
- Пайдалану бойынша нұсқаулық.

ЭНЕРГИЯ ТИІМДІЛІГІ ТУРАЛЫ АҚПАРАТ



Тоңазытқышты жуу кезінде оны қуат көзінен ажырату керек. Тоңазытқышты ажыратып, штепсельді ашаны розеткадан алыңыз. Тоңазытқышты жуу үшін бу тазалағыштарды пайдаланбаңыз. Ыстық бу пластикалық компоненттерді зақымдауы мүмкін, ал ылғал электронды компоненттерге енуі мүмкін.

АБАЙЛАҢЫЗ!

Құрылғының ішін немесе сыртын тазалау кезінде::

- құрамында жанғыш заттар бар тазартқыштарды қолданбаңыз: алкоголь (этанол, метанол, изопропил спирті, изобутил спирті және т. б.), еріткіш, бензин, бензол және т. б.;
 - құрамында абразивті немесе ағартқыш заттар бар тазартқыштарды қолданбаңыз, олар құрылғының түсінің өзгеруіне немесе зақымдалуына әкелуі мүмкін.
- Тағамды тоңазытқыштан салқын жерге қойыңыз.
 - Құрылғының ішкі жағынан сөрені немесе тартпаны алып тастамас бұрын, құрылғыға зақым келтірмеу немесе зақым келтірмеу үшін сол жерде сақталған барлық өнімдерді алыңыз.
 - Сөрелер мен жәшіктерді қайтадан тоңазытқышқа салмас бұрын жақсылап жуыңыз және құрғатыңыз.
 - Есіктің тығыздағышын дымқыл, жұмсақ шүберекпен үнемі сүртіңіз.
 - Сөрелерді немесе жәшіктерді ыдыс жуғыш машинада жууға болмайды. Бұл бөліктер жоғары температураның әсерінен деформациялануы мүмкін.
 - Тоңазытқыштың сыртын және ішін сұйық жуғыш затпен жылы суға малынған таза шүберекпен жуу керек, содан кейін оны майлықпен құрғатып сүртіңіз.
 - Тазалаудан кейін желілік сымның зақымдалмағанын тексеріңіз. Содан кейін штепсельді ашадан электр розеткасына мықтап салыңыз.

Техникалық мәзір кодтары

Егер экранда C1, d1, d2, CH, C, Cd, FD, H1, CU кодтары пайда болса, онда сіз кездейсоқ техникалық мәзірге кірдіңіз. Техникалық мәзір тоңазытқышты жөндеу мамандарына арналған.

3 сағаттан кейін тоңазытқыш техникалық қызмет көрсету мәзірінен автоматты түрде шығады.

НАЗАР АУДАРЫҢЫЗ: техникалық мәзірді өзіңіз реттеуге тырыспаңыз. Бұл тоңазытқышты бұзуы мүмкін.

АҚАУЛЫҚТАРДЫ ТАБУ ЖӘНЕ ЖОЮ

Құрылғы ақаусыз ұзақ қызмет ету үшін құрылған және жасалған. Егер жұмыс кезінде мәселе туындаса, оның ықтимал пайдалану қатесіне қатысы бар-жоғын тексеріңіз. Егер шешім құрылғының дұрыс жұмыс істеуіне әкелмесе және сіз ақаулықты өзіңіз шеше алмасаңыз, уәкілетті қызмет көрсету орталығына хабарласыңыз.

Мәселелер	Ықтимал себептері	Шешім
Құрылғы шулы және оғаш дыбыстар шығарады	Құрылғы тегіс емес бетке орнатылған /дұрыс тураланбаған	Құрылғыны қатты және тегіс жерге қойыңыз
	Құрылғының артқы қабырғасы қабырғаға тиеді	Құрылғының айналасында жеткілікті бос орын беру үшін орнату орнын таңдаңыз
	Құрылғының артында қандай да бір заттар бар	Құрылғының артындағы заттарды алып тастаңыз
	Тоңазытқышта бөгде заттар сақталады	Құрылғыда орналасқан барлық заттарды алып тастаңыз
Шертетін дыбыстар	Ерітуді басқару процесі еріту процесін автоматты түрде бастағанда және аяқтағанда шертүлермен бірге жүруі мүмкін; термостаттың жұмысы қосу және өшіру кезінде шертүлермен бірге жүреді	Құрылғы дұрыс
Сықырлау	Дірілдеген дыбыстардың көзі салқындатқыш ағыны болуы мүмкін	Құрылғы дұрыс
	Құрылғыда немесе оның жанында сақталған заттар	Құрылғы дұрыс
	Құрылғы еденге тегіс орнатылмаған	Құрылғының аяқтарын/аяғын реттеңіз.
	Жұмыс кезінде желілік компрессоры бар құрылғы жылжытылды	«Орнату» бөлімін қараңыз
Күңкілдеген дыбыстар	Салқындату жүйесі арқылы салқындатқыш ағыны	Құрылғы дұрыс. Егер компрессор 3 минуттан кейін шу шығаруды тоқтатпаса, құрылғының қуатын өшіріп, қайта қосыңыз
Шапалақ дыбыстар	Температураның өзгеруіне байланысты ішкі қабырғаларды қысу және кеңейту	Құрылғы дұрыс
Ысқырған дыбыстар	Буландырғыш желдеткіштің электр қозғалтқышы тоңазытқыш пен мұздатқышта ауа айналымын қамтамасыз етеді	Құрылғы дұрыс
	Ауа желдеткіштің көмегімен конденсатордан шығарылады	Құрылғы дұрыс

Мәселелер	Ықтимал себептері	Шешім
Дыбыстар мен діріл	Егер құрылғының бүйір немесе артқы қабырғасы бөлменің қабырғасына немесе шкафтың қабырғаларына тиіп кетсе, бұл қалыпты діріл деңгейінде де шу шығаруы мүмкін	Шудың алдын алу үшін құрылғының бүйірлері мен артқы қабырғасы бөлменің қабырғасына немесе шкафтың қабырғаларына тиіп кетпейтініне көз жеткізіңіз
Электр желісіне қосылған тоңазытқыш жұмыс істемейді	Тамақтанудың үзілуі	Кернеуді тексеріңіз
Тоңазытқыш жақсы салқындатпайды/мұздатады	Тоңазытқышта немесе мұздатқышта тым жоғары температура орнатылған	Тоңазытқыш пен мұздатқыш бөлігіндегі температураны орташа деңгейге қойыңыз
	Тоңазытқыш тікелей күн сәулесінің астында орнатылған немесе жылытқыш сияқты жылу көздеріне тым жақын орналасқан	«Орнату» аймағын тексеріңіз.
	Ыстық тағамдарды сақтау	Тоңазытқышты жылу көздерінен мүмкіндігінше алыс орнатыңыз
	Тоңазытқыш өнімдерге толы	Ыстық тағамдарды тоңазытқышқа салмас бұрын, оларды бөлме температурасына дейін салқындатыңыз
	Тоңазытқыштың есіктері бос жабылған	Тоңазытқышта сақталған тағамдар арасында жеткілікті орын беріңіз
	Тоңазытқыштың айналасында бос орын аз	Есіктерді мықтап жабыңыз және өнімдер есіктердің жабылуына кедергі келтірмейтініне көз жеткізіңіз
Ішкі жарықтандыру жоқ	Жарықдиодты шамның дұрыс жұмыс істемеуі	Тоңазытқышты айналасында жеткілікті бос орын болатындай етіп орнатыңыз.
Құрылғының ішіндегі немесе сыртындағы су	Құрылғыға жақын судың ағуы	Орнату бөлімін қараңыз
	Құрылғының түбіндегі су	Егер жарықдиодты шам жанбаса, сатушыға немесе уәкілетті қызмет көрсету орталығына хабарласыңыз

Мәселелер	Ықтимал себептері	Шешім
Тоңазытқыштағы жағымсыз иіс	Тоңазытқышта немесе мұздатқышта температура дұрыс орнатылмаған	Раковинадан немесе басқа жерлерден судың ағып жатқанын тексеріңіз
	Иісі бар өнімдерді ашық түрде сақтау	Тамақтың еруі, зақымдануы немесе құлау салдарынан ыдыстың сынуы салдарынан судың пайда болуын тексеріңіз
	Ішінде бүлінген өнімдер бар-жоғын тексеріңіз	Бұзылған тағамдарды тастаңыз және көкөністер мен жемістерді сақтауға арналған қорапты тазалаңыз.
Құрылғының ішіндегі немесе көкөніс жәшіктерінің қақпағының түбіндегі конденсация	Ыстық тағамдарды сақтау	"Күтім және техникалық қызмет көрсету" бөлімін қараңыз. Азық-түлікті тым ұзақ сақтамаңыз
	Құрылғының есігі ашық қалды	Тағамды тоңазытқышқа немесе мұздатқышқа салмас бұрын тоңазытқышқа салыңыз
	Тоңазытқыштың есіктері жиі ашылады	Конденсат құрылғының есігін жапқаннан кейін көп ұзамай буланып кетсе де, оны құрғақ шүберекпен алып тастауға болады
	Тоңазытқышта жылы немесе дымқыл тағамдар ауа өткізбейтін контейнерлерде сақталады	Конденсат құрылғының ішіндегі және сыртындағы температура айырмашылығына байланысты пайда болуы мүмкін. Құрғақ шүберекпен ылғалды кетіріңіз
Мұздатқышта мұз пайда болды	Есік бос жабылды	Тоңазытқыштың ішіндегі тағам есіктің жабылуына кедергі келтірмейтініне көз жеткізіңіз, есіктің тығыз жабылғанын тексеріңіз
	Ыстық тағамдарды сақтау	Тағамды тоңазытқышқа немесе мұздатқышқа салмас бұрын тоңазытқышқа салыңыз
	Мұздатқыштың ауаны беру және шығару арнасы бітелген	Құрылғының ішіндегі ауа айналымын қамтамасыз ету үшін ауа алу және шығару тесіктері бітелмегеніне көз жеткізіңіз
	Мұздатқыш толып жатыр	Өнімдер арасында жеткілікті орын беріңіз

Мәселелер	Ықтимал себептері	Шешім
Құрылғының бүйір немесе алдыңғы қабырғалары жылы	Құрылғының бұл бөліктері есіктің айналасындағы конденсатты азайту үшін конденсатқа қарсы түтіктермен жабдықталған	Конденсаттың пайда болуын болдырмау үшін жылу тарататын түтік құрылғының алдыңғы және бүйір бөліктеріне орнатылған. Орнатқаннан кейін немесе жаз айларында ол қатты қызып кетуі мүмкін. Бұл ақаулықтың белгісі емес екеніне сенімді бола аласыз
Тоңазытқыштың қабырғалары қыздырады	Сатып алғаннан кейін тоңазытқышты қосыңыз, жібіткеннен кейін тоңазытқышты қосыңыз	Құрылғы дұрыс. Мұндай жағдайларда Тоңазытқыш камералардағы температураны мүмкіндігінше тез төмендету үшін толық қуатта жұмыс істейді
Тоңазытқыштың есігі тығыз жабылмайды	Тоңазытқыш алға қарай қисайған	Құрылғының алдыңғы жағын көтеру үшін алдыңғы аяқтарды реттеңіз
	Сөрелер дұрыс салынбаған	Сөрелердің тоңазытқышқа соңына дейін салынғанын тексеріңіз
	Есік шамадан тыс күшпен жабылды	Есікті жабу кезінде тым көп күш жұмсалса, ол инерция арқылы қайта ашылуы мүмкін. Есікті тарсылдатыңыз
Есік қатты ашылады	Есік жабылғаннан кейін бірден ашылды	Жабылғаннан кейін 1 минут ішінде құрылғының есігін ашу құрылғының ішіндегі және сыртындағы қысым айырмашылығына байланысты қиын болуы мүмкін. Құрылғының ішіндегі қысым деңгейін тұрақтандырғаннан кейін құрылғының есігін сәл кейінірек ашып көріңіз
	Құрылғының есігінде тым көп өнім сақталады	Тоңазытқыштың есігіндегі азықтүлік мөлшерін азайтыңыз
Құрылғының ішінде немесе сыртында аяздың немесе конденсацияның пайда болуы	Тоңазытқыштың есіктері жиі ашылады және жабылады	Тоңазытқыштың ішіне ауа кірсе, аяз мен ылғал пайда болуы мүмкін. Есіктерді мықтап жабыңыз және өнімдер есіктердің жабылуына кедергі келтірмейтініне көз жеткізіңіз
	Тоңазытқыш ылғалдылығы жоғары бөлмеде орнатылған	Егер тоңазытқыш ылғалдылығы жоғары бөлмеде орнатылса, конденсация пайда болуы мүмкін. Ылғалды таза шүберекпен сүртіңіз

МОНТАЖДАУ, САҚТАУ, ТАСЫМАЛДАУ (ТАСУ), ӨТКІЗУ ЖӘНЕ КӘДЕГЕ ЖАРАТУ ЕРЕЖЕЛЕРІ МЕН ШАРТТАРЫ

- Құрылғы ешқандай монтаждауды немесе тұрақты бекітуді қажет етпейді.
- Құрылғыны сақтау дайындаушы мен тұтынушының жылытылатын бөлмелерінде ауа температурасы 5 °С-тан 40 °С-қа дейін болған кезде және 80%-дан аспайтын ауаның салыстырмалы ылғалдылығы кезінде қаптамада жүргізілуі тиіс. Бөлмелерде коррозия тудыратын агрессивті қоспалар (қышқыл булары, сілтілер) болмауы тиіс.
- Құрылғы мұқият өңдеуді қажет етеді, оны шаң, кір, соққы, ылғал, от және т.б. әсерінен қорғаңыз.
- Құрылғы Қазақстан Республикасының қолданыстағы заңнамасына сәйкес сатылуы тиіс.
- Құрылғының ақаулығы анықталған жағдайда дереу уәкілетті қызмет көрсету орталығына жүгіну немесе құрылғыны кәдеге жарату қажет.

Жылжыту және тасымалдау

Құрылғыны дұрыс тасымалдауды қамтамасыз ету үшін келесі талаптарды сақтау қажет:

- құрылғыдан барлық тағамдарды алыңыз. Содан кейін сөрелер мен есік тұтқалары сияқты барлық нәзік бөлшектерді таспамен алдын ала бекітіп, құрылғыны жылжытыңыз;
- тоңазытқыштың есіктерін мықтап жабыңыз және тасымалдау кезінде олар ашылмауы үшін оларды таспамен бекітіңіз;
- құрылғының жұмыс қабілеттілігін және сыртқы түрін сақтау үшін оның дұрыс оралғанына көз жеткізіңіз (үлкен көлемді техниканы сыни жерлерде гофрленген картон төсемдері бар полиэтилен немесе көпіршікті пленкаға орау керек);
- тасымалдау кезінде машинаның ішіндегі соққылар мен құлаудың алдын алу үшін тоңазытқышты машинаға мықтап бекіту керек;
- сыртқы ортаның әсерін толығымен жою үшін тек жабық көлікті пайдаланыңыз;
- тиеу-түсіру жұмыстарын орындау кезінде қаптаманы өте мұқият өңдеуді қамтамасыз етіңіз;
- тасымалдау және орнату процесінде құрылғы элементтерінің ешқайсысы зақымдалмағанына көз жеткізіңіз.

НАЗАР АУДАРЫҢЫЗ!

Құрылғыны тасымалдау тік күйде жүзеге асырылуы керек. Егер құрылғыны тасымалдау көлденең күйде жүзеге асырылса, онда оны кейіннен қосар алдында кем дегенде алты сағат тік тұруы керек, әйтпесе бұл құрылғының бұзылуына әкелуі мүмкін.

Қайта өңдеу

- Ескі тоңазытқыштардың қалдық құны бар. Қайта өңдеудің экологиялық әдісі құнды шикізаттың қайта өңделуін және қайта пайдаланылуын қамтамасыз етеді. Тоңазытқыштың салқындатқышы мен оқшаулауы арнайы түрде жойылуы керек. Тоңазытқышты тастамас бұрын, салқындату жүйесінің түтіктері зақымдалмағанына көз жеткізіңіз. Ескі тоңазытқышты қайта өңдеу және жаңа тоңазытқыштан орау жолдары туралы ақпаратты жергілікті муниципалдық органдардан алуға болады.
- Қайта өңдеу кезінде құлыптар мен ысырмаларды сындырып, қауіпсіздік мақсатында есіктерді алыңыз
- Өнімді қайта өңдеу туралы қосымша ақпаратты жергілікті муниципалитеттен немесе тауар сатып алынған дүкеннен алуға болады.

ПРАВИЛЬНАЯ УТИЛИЗАЦИЯ



Тауардағы немесе оның қаптамасындағы бұл таңбалау бұл тауарды басқа тұрмыстық қалдықтармен бірге кәдеге жаратуға болмайтынын білдіреді.

Өнімді дұрыс кәдеге жарату қоршаған ортаға және адамдардың денсаулығына ықтимал жағымсыз әсерлердің алдын алуға көмектеседі, ал материалдарды қайта өңдеу табиғи ресурстарды сақтауға көмектеседі.

Ескі жабдықты экологиялық таза кәдеге жарату үшін пайдаланылған құрылғыларды жинаудың арнайы жүйесін пайдаланыңыз немесе тауар сатып алынған дүкенге хабарласыңыз.

ҚОСЫМША АҚПАРАТ

Өндіруші: Чанхун Мэйлин Ко., Лтд. Ляньхуа тас жолы, 2163, Экономикалық және Технологиялық даму аймағы, Хэфэй қ., Аньхой пров., Қытай.
Қытайда жасалған.

Өндіруші филиалы: Мэйлин Мянъян Рефриджерейшн Ко., Лтд. Мянъчжоу 186 даңғылының орталық бөлігі, Мянъян қ., Сычуань пров., Қытай.

Импорттаушы / Қазақстан Республикасында талаптар қабылдайтын заңды тұлға: «DNS QAZAQSTAN (ДНС КАЗАХСТАН)» ЖШС, Астана қ-ы, Сарыарқа ауданы, Сарыарқа д-лы, 12 Ғ-т, Қазақстан Республикасы.

Адрес электронной почты / электронды пошта мекен-жайы: info@dns-shop.kz

Тауар КО ТР (ЕАЭО) талаптарына сәйкес келеді.

Өнімнің сыртқы түрі, оның сипаттамалары мен конфигурациясы пайдаланушыға алдын-ала ескертусіз өзгеруі мүмкін.



Өндіріс күні пайдаланушы нұсқаулығының орыс тіліндегі нұсқасында көрсетілген. V.12

КЕПІЛДІК ТАЛОНЫ

SN/IMEI: _____

Кепілдікке қойылған күні: _____

Өндіруші бүкіл кепілдік мерзімі ішінде құрылғының үздіксіз жұмыс істеуіне, сондай-ақ материалдар мен жинақтарда ақаулардың болмауына кепілдік береді. Кепілдік кезеңі бұйымды сатып алған сәттен басталады және тек қана жаңа өнімдерге қолданылады.

Кепілдік қызмет көрсетуге пайдаланушы нұсқаулығына сәйкес бұйымды пайдалану шартымен кепілдік мерзімі ішінде тұтынушының кесірінен істен шықпаған элементтерді тегін жөндеу немесе ауыстыру кіреді. Элементтерді жөндеу немесе ауыстыру уәкілетті сервистік орталықтардың аумағында жүргізіледі.

Кепілдік мерзімі: 36 ай.

Пайдалану мерзімі: 120 ай.

Қызмет орталықтарының өзекті тізімі келесі мекенжай бойынша:

<https://www.dns-shop.ru/service-center>

Кепілдік міндеттемелер және тегін сервистік қызмет көрсету, егер оларды ауыстыру бұйымды бөлшектеуге байланысты болмаса, тауардың жиынтықтылығына кіретін, төменде аталған керек-жарақтарға қолданылмайды:

- ҚБП (Қашықтан басқару пультіне) арналған қуат элементтері (батареялар).
- Жалғағыш кәбілдер, антенналар және оларға арналған жалғастырғыш тетіктер, құлаққаптар, микрофондар, «HANDS-FREE» құрылғылары; жиынтықта жеткізілетін әртүрлі типтегі ақпарат тасымалдағыштар, бағдарламалық құрал (БҚ) және драйверлер (бұйымның қатты магниттік дискілердегі жинақтағышқа алдын ала орнатылған БҚ-ны қоса алғанда, бірақ онымен шектелмей), сыртқы енгізу-шығару құрылғылары және манипуляторлар.
- Қаптар, сөмкелер, белдіктер, тасымалдауға арналған баулар, монтаждық керек-жарақтар, құрал-саймандар, бұйымға қоса берілетін құжаттама.
- Табиғи тозуға ұшырайтын шығын материалдары мен бөлшектер.



Производитель не несет гарантийных обязательств в следующих случаях:

- Истек Гарантийный срок.
- Если изделие, предназначенное для личных (бытовых, семейных) нужд, использовалось для осуществления предпринимательской деятельности, а также в иных целях, не соответствующих его прямому назначению.
- Производитель не несет ответственности за возможный материальный, моральный и иной вред, понесенный владельцем изделия и/или третьими лицами, вследствие нарушения требований руководства пользователя при использовании, не соблюдения рекомендаций по установке и обслуживанию изделия, правил подключения (короткие замыкания, возникшие также в результате воздействия несоответствующего сетевого напряжения, как на само изделие, так и на изделия, сопряженные с ним), хранения и транспортировки изделия.
- Все случаи механического повреждения: сколы, трещины, деформации, следы ударов, вмятины, замятия и др., полученные в процессе эксплуатации изделия.
- Имеются следы сторонней модификации, несанкционированного ремонта лицами, не уполномоченными для проведения таких работ. Если дефект вызван изменением конструкции или схемы изделия, подключением внешних устройств, не предусмотренных Производителем, использованием устройства, не имеющего сертификата соответствия согласно законодательству Российской Федерации.
- Если дефект изделия вызван действием непреодолимой силы (природных стихий, пожаров, наводнений, землетрясений, бытовых факторов и прочих ситуаций, не зависящих от Производителя), либо действиями третьих лиц, которые Производитель не мог предвидеть.
- Дефект вызван попаданием внутрь изделия посторонних предметов, инородных тел, веществ, жидкостей, насекомых или животных, воздействием агрессивных сред, высокой влажности, высоких температур, которые привели к полному или частичному выходу из строя изделия.
- Отсутствует или не соответствует идентификация изделия (серийный номер). Если повреждения (недостатки) вызваны воздействием вредоносного программного обеспечения; установкой, сменой или удалением паролей (кодов), приведшим к отсутствию доступа к программным ресурсам изделия, без возможности их сброса/восстановления, ввиду отсутствия предоставления данной услуги поставщиком ПО.
- Если дефекты работы вызваны несоответствием стандартам или техническим регламентам питающих, кабельных, телекоммуникационных сетей, мощности радиосигнала, в том числе из-за особенностей рельефа и других подобных внешних факторов, использования изделия на границе или вне зоны действия сети.
- Если повреждения вызваны использованием нестандартных (неоригинальных) и/или некачественных (поврежденных) расходных материалов, принадлежностей, запасных частей, элементов питания, носителей информации различных типов (включая, CD, DVD диски, карты памяти, SIM карты, картриджи).
- Если недостатки вызваны получением, установкой и использованием несовместимого контента (мелодии, графика, видео и другие файлы, приложения Java и подобные им программы).
- На ущерб, причиненный другому оборудованию, работающему в сопряжении с данным изделием.



