

Руководство по эксплуатации

Робот-мойщик окон
S400S

DEXP

Содержание

Назначение устройства	4
Меры предосторожности	4
Комплектация	5
Технические характеристики.....	6
Рекомендации по работе с аккумуляторной батареей (Li-pol/Li-ion)	7
Схема устройства	9
Инструкция по эксплуатации.....	10
Пульт ДУ	10
Подготовка к эксплуатации.....	11
Эксплуатация	12
Индикаторы	13
Чистка и уход.....	13
Возможные проблемы и их решение	14
Правила и условия монтажа, хранения, перевозки (транспортировки), реализации и утилизации	15
Дополнительная информация	16

Уважаемый покупатель!

Благодарим Вас за выбор нашей продукции.

Мы рады предложить Вам изделия и устройства, разработанные и изготовленные в соответствии с высокими требованиями к качеству, функциональности и дизайну. Перед началом эксплуатации внимательно прочитайте данное руководство, в котором содержится важная информация, касающаяся Вашей безопасности, а также рекомендации по правильному использованию продукта и уходу за ним. Позаботьтесь о сохранности настоящего руководства и используйте его в качестве справочного материала при дальнейшей эксплуатации изделия.

Назначение устройства

Робот-мойщик окон предназначен для дистанционного и безопасного мытья окон.

Меры предосторожности

- Используйте только совместимый сетевой адаптер и кабель для зарядки устройства. Использование некорректно подобранного сетевого адаптера, кабеля или насадок для зарядки может повредить Ваше устройство.
- Перед подключением устройства к источнику питания убедитесь, что напряжение Вашей домашней электросети соответствует техническим характеристикам.
- Не прикасайтесь к адаптеру сетевого шнура мокрыми руками. Не используйте адаптер в местах с повышенной влажностью, а также в случае, если адаптер поврежден.
- Незамедлительно отключите устройство от электросети в случае его неисправности. Не включайте устройство при наличии на нем видимых повреждений, а также в случае повреждения шнура или вилки. Обратитесь в авторизованный сервисный центр.
- Не допускается использование устройства во время дождя или повышенной влажности, а также в местах, где он может соприкасаться с жидкостями. Избегайте попадания воды и не погружайте устройство в воду.
- Избегайте попадания прямых солнечных лучей и воздействия высоких температур, держите устройство вдали от источников тепла.
- Не подвергайте устройство воздействию электромагнитного излучения.
- Устройство не предназначено для использования детьми и лицами с ограниченными физическими, сенсорными или умственными способностями, кроме случаев, когда над ними осуществляется контроль другими лицами, ответственными за их безопасность. Не позволяйте детям играть с устройством.
- Всегда выключайте устройство перед отключением его от сети. Отключайте устройство от сети за изолированную вилку, не тяните за сам шнур.
- Не подносите к электрическим контактам заостренные предметы.
- Устройство не предназначено для использования в коммерческих целях.
- Не используйте устройство в опасных зонах, таких как открытые камины, душевые кабины или бассейны.
- Убедитесь, что волосы, одежда, пальцы и другие части тела не находятся рядом с устройством во время его работы.

- Во избежание риска возникновения пожара не размещайте данное устройство в непосредственной близости от легковоспламеняющихся жидкостей, материалов и объектов.
- Если у окна повреждена уплотнительная резинка, обращайтесь с устройством с особой аккуратностью. Убедитесь, что оно установлено на стабильной поверхности.
- Не используйте устройство для мойки поврежденных стекол или неровных поверхностей, поскольку устройство не сможет надежно к ним прикрепиться.
- На время мойки стеклянных дверей и окон без балконов необходимо установить внизу табличку, предупреждающую об опасности.
- Не используйте устройство снаружи в дождь.

Комплектация

- Устройство.
- Шнур питания.
- Адаптер питания.
- Удлинительный шнур.
- Страховочный трос.
- Чистящие салфетки (5 шт).
- Бутылка с распылителем.
- Бутылка для залива воды.
- Пульт ДУ.
- Руководство по эксплуатации.

Технические характеристики

- Модель: S400S.
- Торговая марка: DEXP.
- Мощность: 75 Вт.
- Время работы от аварийного аккумулятора: 30 мин.
- Время зарядки: 1 ч.
- Максимальная площадь окна: 25 м².
- Объем резервуара для воды: 100 мл.
- Мощность всасывания: 2600 Па.
- Уровень шума на расстоянии 1 м: 70 ± 3 дБА.
- Параметры адаптера:
 - Вход: 100–240 В ~ 50–60 Гц, 1,5 А.
 - Выход: 24 В = 3 А.
- Параметры батареи:
 - Тип: Li-ion.
 - Емкость: 500 мА·ч.
 - Напряжение заряда: 14,8 В.
- Вес: 1,5 кг.
- Класс защиты от поражения эл. током (устройство): III.
- Класс защиты от поражения эл. током (адаптер): II.
- Тип крепления шнура питания: X.
- Область применения: бытовое.

Рекомендации по работе с аккумуляторной батареей (Li-pol/Li-ion)

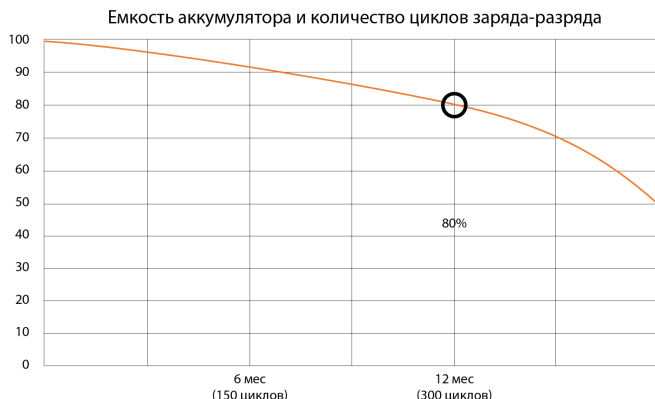
Уважаемый пользователь, обращаем Ваше внимание, что данное устройство использует в своем составе аккумулятор на основе лития в качестве источника питания. Внимательно ознакомьтесь с нижеуказанной информацией, она поможет Вам продлить срок службы Вашего аккумулятора и предотвратить нежелательные последствия при его эксплуатации.

Естественный износ АКБ

При длительном хранении и использовании устройства аккумулятор (далее по тексту — «АКБ») имеет свойство терять заряд и емкость. После 300 циклов заряда-разряда (примерно год использования устройства) емкость АКБ может снизиться до 80% от номинальной. Емкость АКБ после 400 заряд-разрядных циклов может снизиться до 60% от номинальной емкости. Частичное снижение емкости в указанных пределах и временных периодах — это естественный износ АКБ, который не является дефектом.

Емкость аккумулятора и количество циклов заряда-разряда

АКБ теряет заряд, даже если она хранится отдельно от устройства. Саморазряд составляет около 5% в месяц. АКБ по своему строению недолговечны и постоянно деградируют вне зависимости от того, эксплуатируются они или нет. Данная деградация тем интенсивней, чем выше температура, и чем дальше величина заряда от «оптимального» (с точки зрения сохранности), который принято считать равным 40%. Другими словами, если АКБ не используется, то имеет смысл держать заряд на уровне 40–50%.



Используйте только оригинальное зарядное устройство

Способность заряда/разряда батареи управляется встроенным в нее контроллером. Крайне противопоказаны принудительные режимы «быстрой зарядки» во внешних зарядных устройствах для Li-ion, т. к. токи заряда и разряда ограничены. У Li-ion батарей отсутствует так называемый «эффект памяти». Начинать разряжать/заряжать аккумуляторы можно с любого уровня заряда.

В большинстве устройств стоит ограничение по степени заряда/разряда — контроллер может не позволить заряжать аккумулятор, если, например, заряд уже больше 90%. Также он не позволит полностью разрядить аккумулятор, препятствуя выходу из строя элементов. Даже если работа устройства осуществляется посредством электрической сети, хотя бы раз в месяц Li-ion батарея должна проходить полный цикл заряда/разряда (до появления сообщения «о разрядке батареи»). Нельзя доводить батарею до полной разрядки. Li-ion аккумулятор быстро деградирует при длительном хранении в разряженном состоянии. Если это все-таки произошло, сразу же установите его на зарядку. Если батарея находится в разряженном состоянии 2 недели и более, то происходит необратимый процесс потери емкости в элементах батареи, следствием чего является выход из строя самой батареи.

Соблюдайте температурный режим

Батареи должны храниться в заряженном состоянии при температуре от +15 °C до +35 °C при нормальной влажности воздуха. Батареи плохо переносят длительную эксплуатацию при очень высоких (выше 40 °C) и очень низких (ниже -10 °C) температурах окружающей среды. Нельзя оставлять батарею под прямыми солнечными лучами.

Не разбирайте, не сжигайте, не используйте батареи со следами повреждений

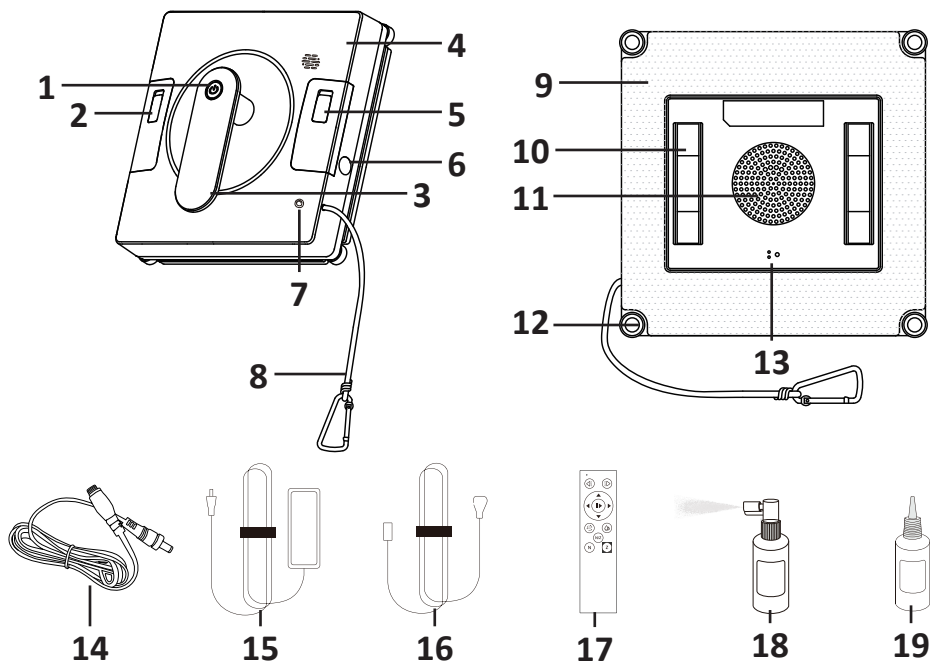
Ни в коем случае нельзя самостоятельно разбирать батареи и заряжать их элементы. В целях ремонта или обслуживания обращайтесь в специализированные сервис-центры.

Прокол элементов или смятие могут привести к внутреннему короткому замыканию с последующим возгоранием и взрывом. Расплавление лития от высокой температуры также может привести к взрыву. При разгерметизации внутрь элемента может попасть вода или сконденсироваться атмосферная влага, что способно привести к реакции с выделением водорода и возгоранию. Посмотреть текущее состояние батареи Вы можете, например, на индикаторе состояния батареи, который есть практически в каждом устройстве (уточните его местонахождение и принцип работы при покупке).

Внимание!

- Будьте осторожны, поврежденные батареи могут выделять вредные вещества.
- Если батарея сменная (съёмная), при обнаружении проблем с ее работоспособностью следует обратиться в сервисный центр (см. гарантийный срок в гарантийном талоне). Если батарея несъемная (АКБ является неотъемлемой частью устройства), гарантия действует как на само устройство.
- Необходимо также обратиться в сервисный центр. Чем раньше Вы отдадите неисправную батарею в ремонт, тем больше вероятность, что она может быть восстановлена с наименьшими затратами.
- Время работы аккумулятора зависит от многих других факторов, действительное время работы может не совпадать с указанным.
- Аккумулятор допускает ограниченное число циклов зарядки и по прошествии некоторого времени может потребовать замены (условия ограниченной гарантии на аккумулятор смотрите в гарантийном талоне). Время работы аккумулятора зависит от режима использования и настроек.

Схема устройства

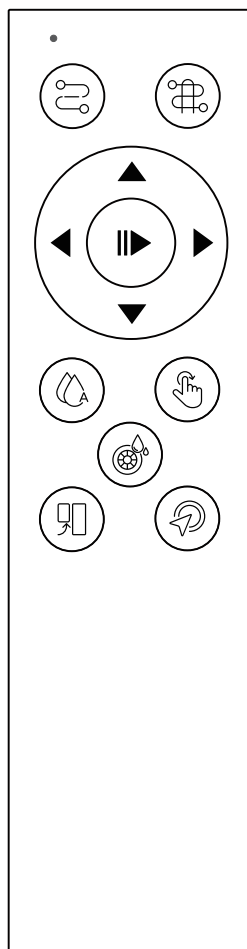



1. Кнопка питания с индикатором.
2. Левый резервуар для воды.
3. Ручка.
4. Корпус.
5. Правый резервуар для воды.
6. Правый распылитель.
7. Разъем DC.
8. Страховочный трос.
9. Чистящая салфетка.
10. Гусеницы.
11. Вакуумный двигатель.
12. Датчик предотвращения падений.
13. Индикатор статуса.
14. Удлинительный шнур.
15. Адаптер питания.
16. Шнур питания.
17. Пульт ДУ.
18. Бутылка с распылителем.
19. Бутылка для залива воды.

Инструкция по эксплуатации





Пульт ДУ

	Быстрая мойка: режим очистки «Z»
	Расширенная мойка: сначала очистка в режиме «Z», затем в режиме «N». Нажатие данной кнопки во время мойки в режиме «Z» переключит устройство на режим «N»; нажатие кнопки во время мойки в режиме «N» переключит устройство на режим «Z + N»
	Кнопки движения вверх/вниз/влево/вправо в ручном режиме
	Старт/Стоп
	Авторыспыление: во время мойки робот распыляет воду автоматически. Чтобы отключить данную функцию, нажмите кнопку еще раз
	Распыление в ручном режиме: при каждом нажатии распыляется вода
	Самоочистка гусениц: подключите устройство к адаптеру питания (запускать робота не нужно), нажмите данную кнопку, чтобы начать очистку гусениц
	Мойка по краям: устройство моет окно по краям рамы
	Точечная мойка: мойка вверх/вниз/вправо/влево в выбранном месте



1. Когда робот успешно прикрепился к стеклу, нажмите на нем кнопку питания или кнопку  на пульте, чтобы начать автоматическую мойку. По умолчанию установлен режим «Z».

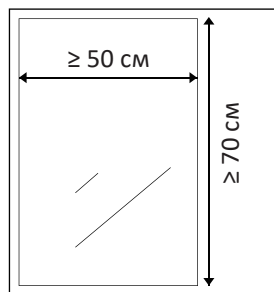
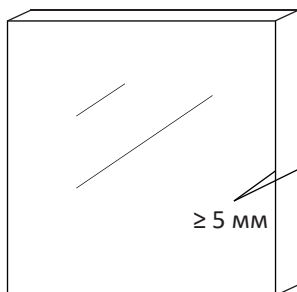
Примечания

- Вертикальное стекло: используйте режим  «Z + N».
 - Горизонтальное стекло: используйте режим  «Z».
2. Нажимайте кнопки , чтобы управлять роботом в ручном режиме.
 3. Нажмите кнопку , чтобы начать/остановить мойку.

Подготовка к эксплуатации

Примечания

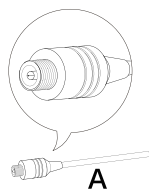
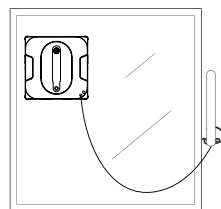
- Используйте устройство на рамном стекле, где толщина рамы (от поверхности стекла до поверхности рамы) составляет более 5 мм.
- Площадь стекла должна быть минимум 50 × 70 см.



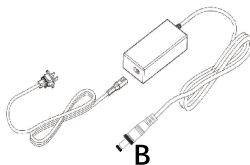
- Если на стекле большой слой пыли, то очистите небольшой участок размером с робота, чтобы он смог прикрепиться.
- Устройство может использоваться, только при условии, что расстояние между окном и препятствиями (забор, мебель и т.д.) перед ним составляет более 10,5 см.
- Управляйте устройством пультом во время очистки горизонтальной поверхности.
- Если Вы будете использовать устройство для мойки не полностью вертикального окна, робот может работать с перебоями. Необходимо осуществлять постоянный контроль за ним.

Страховочный трос

- Перед использованием устройства прикрепите страховочный трос к предмету, который сможет удержать робота в случае падения.
- Убедитесь, что трос не поврежден.
- Во время мойки окна оставьте его приоткрытым чуть больше, чем размер карабина страховочного троса.



Шнур устройства



Шнур адаптера



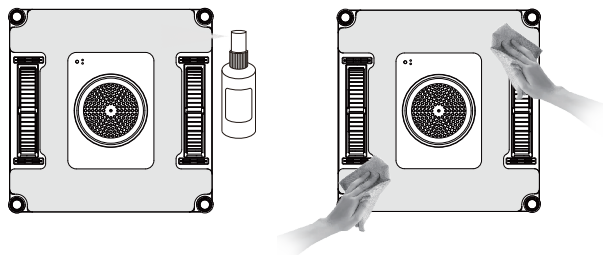
Страховочный трос

Удлинительный шнур

В зависимости от расстояния до стекла и размеров стекла Вы можете использовать удлинительный шнур. Его длина составляет 2 м.

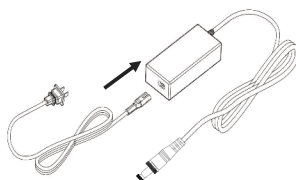
Моющее средство

1. Равномерно распылите моющее средство на чистящую салфетку.
2. Протрите гусеницы робота сухой салфеткой, чтобы убрать излишки моющего средства.
3. Наполните резервуар чистой водой.



Эксплуатация

1. Подключите устройство к адаптеру, и если красный и синий индикатор мигают попеременно, значит, устройство заряжается. Продолжайте заряжать устройство, пока синий индикатор не начнет непрерывно гореть. Если индикатор мигает красным, робот не готов к эксплуатации.
2. Прикрепите салфетку с обратной стороны робота и побрызгайте водой на широкие стороны салфетки.



Примечание: для более качественного мытья краев окон рекомендуем растянуть влажную тряпку таким образом, чтобы ее края выступали на 2–3 мм за корпус робота.

3. Когда устройство заряжено, нажмите кнопку питания. Начнет мигать синий индикатор, запустится вакуумный двигатель.
4. Установите робота на стекло на расстоянии от рамы ≥ 10 см.
5. По окончании очистки робот вернется на приблизительное место начала работы. Раздастся звуковой сигнал.
6. Чтобы выключить устройство, зажмите кнопку питания на 3–5 секунд, при этом удерживая робота за ручку.
7. Когда двигатель перестанет работать, снимите устройство со стекла.
8. Очистите след от робота на стекле при помощи сухой салфетки.
9. Отключите устройство от питания.

Примечания

- Если во время мойки окна загорается красный индикатор, проверьте подключение устройства. При возобновлении подключения индикатор загорится синим и робот автоматически продолжит работать.

- Если во время мойки окна загорается красный индикатор, но устройство подключено правильно, нажмите на пульте одну из кнопок-стрелок, чтобы снять устройство. Когда загорится синий индикатор, нажмите кнопку «Старт/Стоп» на пульте для возобновления работы.



Индикаторы

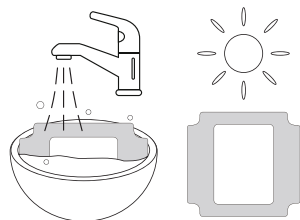
Индикатор	Статус
Красный и синий индикатор мигают попеременно	Идет зарядка
Горит синий индикатор	Устройство подключено
	Устройство установлено на стекло и находится в режиме ожидания
Мигает синий индикатор	Устройство работает нормально
Мигает красный индикатор	Отключен адаптер питания
Горит красный индикатор	Во время чистки: колеса перегружены
	Устройство находится в режиме ожидания

Работа от аварийного аккумулятора

- При отключении питания робот будет продолжать держаться на стекле около 30 минут.
- При отключении питания робот не будет передвигаться. Он издаст предупреждающий звуковой сигнал. Начнет мигать красный индикатор. Во избежание падения, пожалуйста, отключите робота как можно скорее.
- Используйте страховочный трос, чтобы осторожно оттянуть робота назад. При натяжении страховочного троса старайтесь находиться как можно ближе к стеклу, чтобы робот не упал.

Чистка и уход

- Очищайте салфетки после каждого использования: снимите салфетку с устройства, замочите ее в воде (около 20 °C) на 2 минуты, после чего аккуратно постирайте ее вручную и повесьте сушиться.
- Замените салфетку, если она перестала крепиться на липучки.
- Регулярно очищайте колеса устройства:
 1. Подключите устройство к адаптеру, загорится синий индикатор. На пульте ДУ нажмите кнопку «Самоочистка гусениц» , гусеницы начнут крутиться.
 2. Очистите гусеницы при помощи влажной ткани с моющим средством.
 3. Нажмите кнопку  еще раз, чтобы остановить гусеницы.
- Протирайте корпус устройства со всех сторон сухой тканью.



Возможные проблемы и их решение

Проблема	Причина	Решение
Горит красный индикатор	Колеса перегружены	На пульте ДУ нажмите кнопку режима «N», затем кнопку режима «Z». Индикатор загорится синим. Нажмите кнопку питания на устройстве
Мигает красный индикатор	Отключен адаптер питания	Подключите адаптер и нажмите кнопку питания, чтобы возобновить очистку
		Если устройство подключено правильно, нажмите на пульте одну из кнопок-стрелок, чтобы снять устройство
Устройство соскальзывает, перемещается неправильно	Стекло слишком грязное	Очистите колеса
		Замените чистящую салфетку
Пульт ДУ не работает	Во время работ устройства на пульте работает только кнопка «Старт/Стоп»	Остановите устройство и только после этого нажимайте другие кнопки на пульте

Правила и условия монтажа, хранения, перевозки (транспортировки), реализации и утилизации

- Устройство не требует какого-либо монтажа или постоянной фиксации.
- Хранение устройства должно производиться в упаковке в отапливаемых помещениях у изготовителя и потребителя при температуре воздуха от 5 °С до 40 °С и относительной влажности воздуха не более 80%. В помещениях не должно быть агрессивных примесей (паров кислот, щелочей), вызывающих коррозию.
- Перевозка устройства должна осуществляться в сухой среде.
- Устройство требует бережного обращения, оберегайте его от воздействия пыли, грязи, ударов, влаги, огня и т.д.
- Реализация устройства должна производиться в соответствии с местным законодательством.
- После окончания срока службы изделия его нельзя выбрасывать вместе с обычным бытовым мусором. Вместо этого оно подлежит сдаче на утилизацию в соответствующий пункт приема электрического и электронного оборудования для последующей переработки и утилизации в соответствии с федеральным или местным законодательством. Обеспечивая правильную утилизацию данного продукта, Вы помогаете сберечь природные ресурсы и предотвращаете ущерб для окружающей среды и здоровья людей, который возможен в случае ненадлежащего обращения. Более подробную информацию о пунктах приема и утилизации данного продукта можно получить в местных муниципальных органах или на предприятии по вывозу бытового мусора.
- При обнаружении неисправности устройства следует немедленно обратиться в авторизованный сервисный центр или утилизировать устройство.

Дополнительная информация

Изготовитель: Шэньчжэнь УАНДЖЕЙ Тэкнолоджи Ко., Лтд.

11-й эт., блок 1, №128, вост. шоссе Шаннань, Хуанпу Комьюнити, подрайон Синьцяо, р-н Баоань, г. Шэньчжэнь, пров. Гуандун, Китай.

Сделано в Китае.

Manufacturer: Shenzhen ONEJ Technology Co., Ltd.

11th Floor, Block 1, No.128, East Shangnan Road, Huangpu Community, Xinqiao Sub-district, Bao'an District, Shenzhen City, Guangdong Province, China.

Импортер в России / уполномоченное изготовителем лицо: ООО «ДНС Ритейл». 690068, Россия, Приморский край, г. Владивосток, проспект 100-летия Владивостока, дом 155, корпус 3, офис 5.

Адрес электронной почты: dnsretail@mail.dlogistix.com

Товар соответствует требованиям ТР ТС (ЕАЭС).

Спецификации, информация о продукте и его внешний вид могут быть изменены без предварительного уведомления пользователя в целях улучшения качества нашей продукции.



Товар изготовлен (мм.гггг): _____ V.3

Гарантийный талон

SN/IMEI: _____

Дата постановки на гарантию: _____

Производитель гарантирует бесперебойную работу устройства в течение всего гарантийного срока, а также отсутствие дефектов в материалах и сборке. Гарантийный период исчисляется с момента приобретения изделия и распространяется только на новые продукты.

В гарантийное обслуживание входит бесплатный ремонт или замена элементов, вышедших из строя не по вине потребителя в течение гарантийного срока при условии эксплуатации изделия согласно руководству пользователя. Ремонт или замена элементов производится на территории уполномоченных сервисных центров.

Срок гарантии: 12 мес.

Срок эксплуатации: 24 мес.

Актуальный список сервисных центров по адресу:

<https://www.dns-shop.ru/service-center/>

Гарантийные обязательства и бесплатное сервисное обслуживание не распространяются на перечисленные ниже принадлежности, входящие в комплектность товара, если их замена не связана с разборкой изделия:

- Элементы питания (батарейки) для ПДУ (Пульт дистанционного управления).
- Соединительные кабели, антенны и переходники для них, наушники, микрофоны, устройства «HANDS-FREE»; носители информации различных типов, программное обеспечение (ПО) и драйверы, поставляемые в комплекте (включая, но не ограничиваясь ПО, предустановленным на накопитель на жестких магнитных дисках изделия), внешние устройства ввода-вывода и манипуляторы.
- Чехлы, сумки, ремни, шнуры для переноски, монтажные приспособления, инструменты, документацию, прилагаемую к изделию.
- Расходные материалы и детали, подвергающиеся естественному износу.



Производитель не несет гарантийных обязательств в следующих случаях:

- Истек Гарантийный срок.
- Если изделие, предназначенное для личных (бытовых, семейных) нужд, использовалось для осуществления предпринимательской деятельности, а также в иных целях, не соответствующих его прямому назначению.
- Производитель не несет ответственности за возможный материальный, моральный и иной вред, понесенный владельцем изделия и/или третьими лицами, вследствие нарушения требований руководства пользователя при использовании, несоблюдения рекомендаций по установке и обслуживанию изделия, правил подключения (короткие замыкания, возникшие также в результате воздействия несоответствующего сетевого напряжения, как на само изделие, так и на изделия, сопряженные с ним), хранении и транспортировки изделия.
- Все случаи механического повреждения: сколы, трещины, деформации, следы ударов, вмятины, замятия и др., полученные в процессе эксплуатации изделия.
- Имеются следы сторонней модификации, несанкционированного ремонта лицами, не уполномоченными для проведения таких работ. Если дефект вызван изменением конструкции или схемы изделия, подключением внешних устройств, не предусмотренных Производителем, использованием устройства, не имеющего сертификата соответствия согласно местному законодательству.
- Если дефект изделия вызван действием непреодолимой силы (природных стихий, пожаров, наводнений, землетрясений, бытовых факторов и прочих ситуаций, не зависящих от Производителя), либо действиями третьих лиц, которые Производитель не мог предвидеть.
- Дефект вызван попаданием внутрь изделия посторонних предметов, инородных тел, веществ, жидкостей, насекомых или животных, воздействием агрессивных сред, высокой влажности, высоких температур, которые привели к полному или частичному выходу из строя изделия.
- Отсутствует или не соответствует идентификация изделия (серийный номер). Если повреждения (недостатки) вызваны воздействием вредоносного программного обеспечения; установкой, сменой или удалением паролей (кодов), приведшим к отсутствию доступа к программным ресурсам изделия, без возможности их сброса/восстановления, ввиду отсутствия предоставления данной услуги поставщиком ПО.
- Если дефекты работы вызваны несоответствием стандартам или техническим регламентам питающих, кабельных, телекоммуникационных сетей, мощности радиосигнала, в том числе из-за особенностей рельефа и других подобных внешних факторов, использования изделия на границе или вне зоны действия сети.
- Если повреждения вызваны использованием нестандартных (неоригинальных) и/или некачественных (поврежденных) расходных материалов, принадлежностей, запасных частей, элементов питания, носителей информации различных типов (включая CD, DVD диски, карты памяти, SIM-карты, картриджи).
- Если недостатки вызваны получением, установкой и использованием несовместимого контента (мелодии, графика, видео и другие файлы, приложения Java и подобные им программы).
- На ущерб, причиненный другому оборудованию, работающему в сопряжении с данным изделием.



