

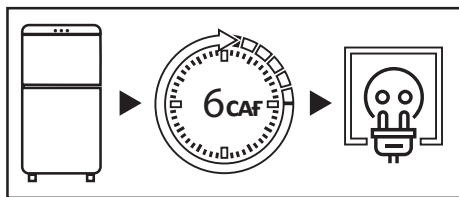
Пайдалану бойынша нұсқаулық

DEXP SBS4-59AKA

ТОҢАЗЫТҚЫШЫ

DEXP

Қысқаша нұсқаулық



Тасымалданғаннан кейін тоңазытқышты 6 сағат бойы электр желісіне қоспаңыз.



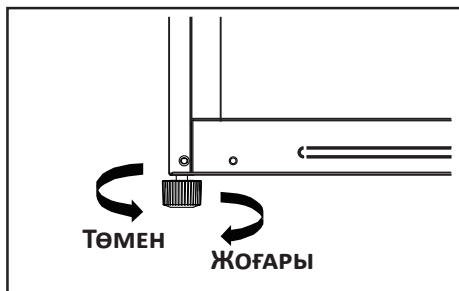
Тоңазытқышты қолданар алдында бүйірлік панельдегі мөлдір пленканы, барлық қаптаманы, көбік пен бекітуге арналған жабысқақ таспаны алыңыз.



Тоңазытқышты жақсылап жуыңыз. Есік тығыздағышына және есік топсаларының бүйіріндегі корпустың алдыңғы жағына жағылған силиконды майды жууға болмайды.



Тоңазытқышты бүйірін бөлменің қабырғасына қаратып орнатқанда, есіктерді 90 градустан астам бұрышпен ашу үшін жеткілікті орын бар екеніне көз жеткізіңіз. Оның үстіңгі жағында, артқы жағында және бүйірлерінде кемінде 5 см бос орын болуы керек (толығырақ ақпаратты «Орна-ту» бөлімінен қараңыз).



Тоңазытқышты тегістеу керек тегіс қатты еденге тегістеу табанының көмегімен (қосымша ақпаратты «Тоңазытқышты туралау» бөлімінен қараңыз).

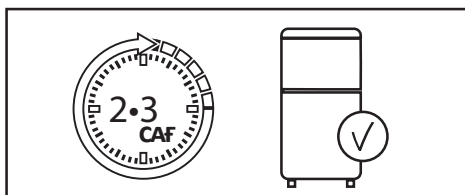




Тоңазытқышты розеткаға қосыңыз.
Құрылғының қуат ашасы еркін қол
жетімді екеніне көз жеткізіңіз.



Ұсынылған температураны орнату үшін
тұтқаны пайдаланыңыз (қосымша ақпа-
ратты «Пайдалану» бөлімінен қараңыз).
* Температура реттегішінің түрі тоңазытқыш
үлгісіне байланысты әр түрлі болуы мүмкін.



Температураны орнатқаннан кейін, ішін-
дегі жұмыс температурасына жету үшін
тоңазытқышты 2–3 сағат жұмыс істеуге
руқсат етіңіз.



Тамақты тоңазытқышқа салыңыз.



| | |
|--|-----------|
| ҚҰРЫЛҒЫ МАҚСАТЫ | 6 |
| ҚАУІПСІЗДІК ТАЛАПТАРЫ | 6 |
| Сақтық шаралары | 7 |
| Электр қауіпсіздігі | 8 |
| Бұл өнімді пайдаланбас бұрын | 9 |
| ОРНАТУ | 10 |
| Құрылғы схемасы..... | 10 |
| Тоңазытқышты туралау | 11 |
| Орнату бойынша ұсыныстар..... | 11 |
| ПАЙДАЛАНУ ШАРТТАРЫ МЕН ШАРТТАРЫ | 13 |
| Дисплей..... | 13 |
| Энергияны үнемдеу..... | 14 |
| Азық-түлікті тиімді сақтау | 14 |
| ҚЫЗМЕТ КӨРСЕТУ ЖӘНЕ КҮТІМ..... | 15 |
| Күтім | 15 |
| АҚАУЛЫҚ СЕБЕБІН ІЗДЕУ ЖӘНЕ ТҮЗЕТУ | 16 |
| ТЕХНИКАЛЫҚ СИПАТТАМАЛАРЫ | 20 |
| ЭНЕРГИЯ ТИІМДІЛІГІ ТУРАЛЫ АҚПАРАТ | 21 |
| МОНТАЖДАУ, САҚТАУ, ТАСЫМАЛДАУ (ТАСУ), ӨТКІЗУ ЖӘНЕ КӘДЕГЕ ЖАРАТУ ЕРЕЖЕЛЕРІ МЕН ШАРТТАРЫ..... | 22 |
| Тасымалдау және тасу..... | 22 |
| Кәдеге жарату | 23 |
| ҚОСЫМША АҚПАРАТ | 24 |

Құрметті сатып алушы!

Біздің өнімді таңдағаныңыз үшін алғыс айтамыз.

Біз сізге сапалы, функционалды және жоғары талаптарға сәйкес әзірленген және жасалған өнімдер мен құрылғыларды ұсынуға қуаныштымыз. Пайдалануды бастамас бұрын, сіздің қауіпсіздігіңізге қатысты маңызды ақпаратты, сондай-ақ өнімді дұрыс пайдалану және оған күтім жасау бойынша ұсыныстарды қамтитын осы нұсқаулықты мұқият оқып шығыңыз. Осы Нұсқаулықтың сақталуына назар аударыңыз және оны өнімді одан әрі пайдалану кезінде анықтамалық материал ретінде пайдаланыңыз.

ҚҰРЫЛҒЫ МАҚСАТЫ

Тоңазытқыш — жылу оқшауланған камерада төмен температураны ұстап тұратын құрылғы. Ол әдетте тағамды немесе сақтауды қажет ететін заттарды салқын жерде сақтау үшін қолданылады.

ҚАУІПСІЗДІК ТАЛАПТАРЫ

НАЗАР АУДАРЫҢЫЗ!

- Балаларға құрылғымен ойнауға рұқсат бермеңіз. Балалар жарақат алуы немесе құрылғыны зақымдауы мүмкін.
- Балаларға құрылғыны өздігінен тазалауға және жөндеуге рұқсат бермеңіз.
- Балалардың құрылғының есіктеріне немесе есік контейнерлеріне ілініп тұруына жол бермеңіз.
- Балалардың құрылғының ішіне кіруіне жол бермеңіз. Олар іштен бітеліп қалуы мүмкін және бұл тұншығу салдарынан жарақатқа немесе өлімге әкелуі мүмкін.
- Балаларға аяқтарын тартпаға қоюға рұқсат бермеңіз. Қақпақ сынып, нәтижесінде құлап кетуі мүмкін.



- Қауіпсіздігіңіз үшін құрылғыны орнату және пайдалану алдында осы нұсқаулықты, оның ішінде барлық ескертулер мен ескертулерді мұқият оқып шығыңыз.
- Осы құрылғыны пайдаланатын адамдардың барлығы пайдалану нұсқауларымен және қауіпсіздік шараларымен таныс екеніне көз жеткізіңіз.
- Пайдалану нұсқауларын құрылғының қызмет ету мерзімі бойы сақтаңыз.
- Құрал корпусындағы желдету саңылаулары ашық болуы керек. Оларды құлыптамаңыз.
- Жібітуді жеделдету үшін өндіруші ұсынғаннан басқа механикалық құрылғыларды немесе басқа құрылғыларды пайдаланбаңыз.
- Өндіруші осындай пайдалану үшін ұсынбаған болса, электр құрылғыларын құрылғы бөліктерінің ішінде (мысалы, балмұздақ жасаушы) пайдаланбаңыз.
- Құрылғыдағы шам ұзақ уақыт қосылып тұрса, оны ұстамаңыз, себебі ол ыстық болуы мүмкін.
- Аэрозоль сияқты жарылғыш материалдары бар контейнерлерді құрылғыда сақтамаңыз.
- Тоңазытқыш тізбегіндегі изобутан (R600a) тоңазытқыш агенті өте экологиялық таза табиғи газ болып табылады, соған қарамастан тез тұтанғыш. Құрылғыны тасымалдау және орнату кезінде хладагент тізбегінің құрамдас бөліктері зақымдалмағанына көз жеткізіңіз.
- Құрылғының дизайнына өзгерістер енгізуге тырыспаңыз.
- Бұл жабдық тұрмыстық және ұқсас орталарда пайдалануға арналған, мысалы: дүкендердегі, кеңселердегі және басқа жұмыс орталарындағы қызметкерлердің асханалары; шаруа қожалықтарында, қонақ үйлерде, мотельдерде және басқа да тұрғын аудандарда; шағын қонақ үйлерде («төсек және таңғы ас» сияқты); тамақтандыруда.
- Құрылғымен бірге жеткізілетін шам басқа тұрмыстық мақсаттарда пайдалануға арналмаған.
- Құрылғыны тасымалдау кезінде сақ болыңыз, себебі оның салмағы айтарлықтай.
- Үзіп қалмас үшін құрылғыдағы немесе мұздатқыштағы тағамды дымқыл қолмен ұстамаңыз.
- Құрылғы балалардың немесе физикалық, сенсорлық немесе ақыл-ой қабілеттері шектеулі адамдардың қауіпсіздігіне жауапты басқа адамдардың қадағалауынсыз пайдалануына арналмаған.



НАЗАР АУДАРЫҢЫЗ!

- Құрылғыны орнату орнындағы токтың түрі, кернеу мен жиілік техникалық ақпарат тақтайшасында көрсетілген деректерге сәйкес келуі керек.
- Кәбіл ұзартқыштарын немесе электр бөлгіштерін пайдаланбаңыз. Құрылғыны көп құрылғылы розеткаға қоспаңыз, себебі бұл өрт шығуы мүмкін.
- Оқшау түрлендіргіштерді немесе энергияны үнемдейтін қосқыштарды пайдаланбаңыз.
- Құрылғы жерге тұйықталған болуы керек. Құрылғыны тек электр сақтандырғышымен жабдықталған жерге қосылған розеткаға қосыңыз (сақтандырғыш тогы 10–16 А). Дұрыс жерге тұйықтау өнімнің істен шығуына немесе электр тогының соғуына әкелуі мүмкін.
- Қуат сымы зақымданбауы керек. Зақымдалған қуат сымы қызып кетуі және өрт шығуы немесе ток соғуы мүмкін.
- Розетка оңай қол жететін жерде болуы керек, ал құрылғының ашасы еркін қол жетімді болуы керек. Розетка да құрылғының артқы жағында орналаспауы керек.
- Электр розеткасы мықтап бекітілмеген болса, ток соғу қаупін болдырмау үшін қуат ашасын розеткаға қоспаңыз.
- Кез келген электрлік құрамдас бөліктерді (ашалық шнур, қуат сымы, компрессор және т.б.) жарақаттануды болдырмау үшін ақаулық туындаған жағдайда уәкілетті қызмет көрсету орталығы ауыстыруы керек.

- Тасымалданғаннан кейін құрылғыны электр желісіне 6 сағат бойы қоспаңыз.
- Электр қауіпсіздігі бөліміндегі барлық тармақтардың дұрыс орындалғанын тексеріңіз. Егер кез келген тармақ бұзылса, құрылғыны қоспас бұрын бұзушылықты жою қажет.
- Бекіту үшін барлық қаптаманы, көбікті және жабысқақ таспаны алып тастаңыз. Құрылғыны төсеу үшін қаптама көбігін пайдаланбаңыз.
- Құралды қолданар алдында салқындату жүйесінің қалыпты жұмысына кедергі келтірмейтіндей және аспаптың қуат тұтынуын арттыратындай, бүйірлік панельдегі мөлдір пленканы алыңыз.
- Жоғарыда аталған сақтық шаралары сақталмаған жағдайда өндіруші жауапкершілік көтермейді.

НАЗАР АУДАРЫҢЫЗ!

Құрылғыны орнату кезінде оның климаттық класын ескеру қажет.

Климат класы тоңазытқыштың корпусында орналасқан техникалық сипаттамасы бар тоңазытқыштың жапсырмасында көрсетілген. Тоңазытқышты белгіленген шектен асатын температурада қолданбаңыз. Климат класы тоңазытқыштың жұмыс жағдайын анықтайды.

| Климат класы | Белгі | Температура |
|---------------|-------|--------------------------|
| Субқалыпты | SN | +10°C-тан +32°C-қа дейін |
| Қалыпты | N | +16°C-тан +32°C-қа дейін |
| Субтропикалық | ST | +10°C-тан +38°C-қа дейін |
| Тропикалық | T | +16°C-тан +43°C-қа дейін |

Қалыпты — ресейлік дүкендердегі тоңазытқыштардың көпшілігін қамтитын әмбебап климаттық класс. Жазда температура 32 °C-тан асатын оңтүстік аймақтардың тұрғындары үшін бұл жағдайда тоңазытқыштың жұмысы тек кондиционерленген бөлмеде ғана мүмкін болады. Қыста бөлмені жылыту керек.

Отандық өндірілген қондырғылардағы N және SN «ҚСК» (қалыпты суық климат үшін класс) деп белгіленуі мүмкін.

Субқалыпты — тоңазытқыштардың бұл климаттық класы температурасы жайлылықтан төмен түсуі мүмкін тұрақсыз жылытуы бар (жертөлелер, қосалқы бөлмелер, салқын дәліздер) бөлмелерге арналған.

Субтропикалық — жазда температура 32 °C-тан жоғары болатын аймақтарға арналған.

Тропикалық — температурасы 40 °C жоғары көтерілетін оңтүстік аймақтарға немесе ерекше жағдайлары бар бөлмелерге арналған (оңтүстік жағы, кондиционердің болмауы, шағын аумақ).



1. Мұздатқыш камерасының арналған шыны сөрелер.
2. Мұздатқыш камерасының жәшіктері.
3. Есік сөрелері.
4. Тоңазытқыш камерасының шыны сөрелері.
5. Балғын аймақ.

НАЗАР АУДАРЫҢЫЗ!

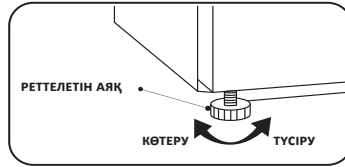
Барлық кескіндер мен диаграммалар тек ақпараттық мақсаттарға арналған және нақты құрылғыдан өзгеше болуы мүмкін.

Тоңазытқышты туралау

Тоңазытқыш тегіс қатты еденге тегістелуі керек. Бұлай істемеу тоңазытқыштың зақымдалуына немесе жарақатқа әкелуі мүмкін.

- Тегістеу тоңазытқыш бос кезде жүргізілуі керек. Тоңазытқышта тамақ жоқ екеніне көз жеткізіңіз.
- Алдыңғы жағы артқы жағынан сәл жоғары болуы керек.

Аяқ(тарды) реттеу үшін тоңазытқышты сәл еңкейтеңіз. Төмендегі суретте көрсетілгендей, тоңазытқыштың алдыңғы жағын көтеру үшін аяқтарды/аяқты сағат тілімен, ал түсіру үшін сағат тіліне қарсы бұраңыз.



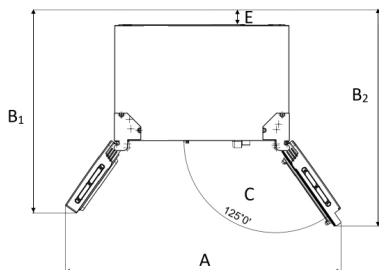
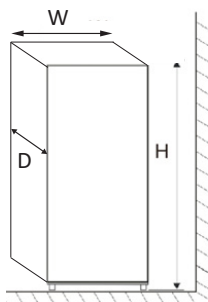
Орнату бойынша ұсыныстар

- Тоңазытқыш тұрақты жұмыс істейтін құрылғы болып табылады және өзіне тән дыбыстар шығарады, сондықтан оны демалу және ұйықтау орындарында орнату қажет емес.
- Тоңазытқыштың артқы жағындағы дөңгелек жапсырмаларды алып тастамаңыз. Олар сәндік функцияны орындайды, технологиялық саңылауларды жабады.
- Қолданар алдында тоңазытқышты жақсылап жуыңыз. Есік тығыздағышына және есік топсаларының бүйіріндегі корпустың алдыңғы жағына жағылған силиконды майды жууға болмайды. Майлау есіктер жабылған кезде тығыздағыштың кептелуіне жол бермейді.
- Кейбір үлгілерде сөрелердің алдыңғы жағына мөлдір қорғаныс пленкасы жабыстырылады (металл түсті), оны қолданар алдында алып тастау ұсынылады.
- Тоңазытқышты жылытқыштардың жанына, тікелей күн сәулесі түсетін жерге немесе ылғалдылығы жоғары орындарға орнатпаңыз.
- Нұсқауларда көрсетілген электр кернеуі үйіңіздің желі параметрлеріне сәйкес келетініне көз жеткізіңіз. Қуат сымын электр розеткасына қосыңыз. Басқа электр құрылғыларын бір розеткаға қоспаңыз.
- Тоңазытқышты алғаш рет орнатқанда, оны жаңа немесе мұздатылған тағаммен толтырмас бұрын жұмыс температурасына жету үшін 2–3 сағат жұмыс істеуге рұқсат етіңіз. Тоңазытқышты электр желісінен ажыратқаннан кейін оны 5 минуттан ерте емес қайта қосу керек. Әйтпесе, ол сәтсіздікке ұшырауы мүмкін.
- Тоңазытқышты бүйірін бөлменің қабырғасына қаратып орнатқан кезде сөрелер мен жәшіктерді алып тастау үшін есіктерді 90 градустан астам бұрышпен ашуға жеткілікті орын бар екеніне көз жеткізіңіз.

НАЗАР АУДАРЫҢЫЗ!

Құрылғы мен басқа заттардың арасындағы қашықтық жеткіліксіз болса, қуат тұтынуды көбейтіп, құрылғының мұздату қабілетін төмендетуі мүмкін. Өнімді орнату кезінде ең жақын қабырғалардан және басқа заттардан кемінде 100 мм қашықтықты қамтамасыз ету қажет.

| | |
|---------------------|--------|
| W (мм) | 910 |
| D (мм) | 700 |
| H (мм) | 1845 |
| A (мм) | 1432,5 |
| B ₁ (мм) | 990,7 |
| B ₂ (мм) | 1058,5 |
| C (°) | 125 |
| E (мм) | 100 |



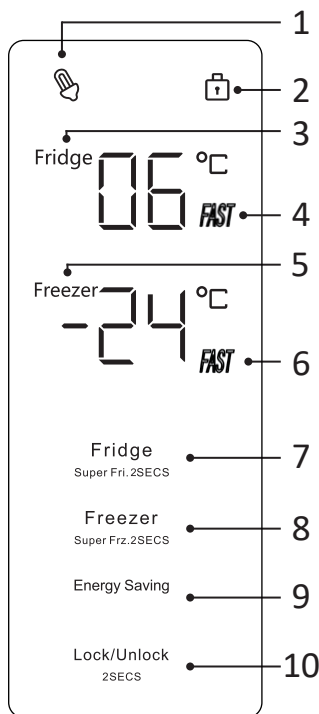
ПАЙДАЛАНУ ШАРТТАРЫ МЕН ШАРТТАРЫ

Дисплей

| | |
|-------------------------|---|
| ЕСС | 1 |
| Fridge | 2 |
| - 2c | |
| - 4c | |
| - 6c | |
| - 8c | |
| Freezer | 3 |
| - 24c | |
| - 21c | |
| - 18c | |
| - 15c | |
| Fridge Energy 3SECS | 4 |
| Freezer Unlock 3SECS | 5 |

Металл есігі бар дисплей үлгі дисплейі

1. «Энергияны үнемдеу» режимінің жарық индикаторы.
2. «Тоңазытқыш камерасы» жарық индикаторы.
3. «Мұздатқыш» жарық индикаторы.
4. Fridge түймесі.
5. Freezer түймесі.



Шыны есігі бар үлгі дисплейі

1. «Энергияны үнемдеу» режимінің жарық индикаторы.
2. «Құлыптау» режимінің жарық индикаторы.
3. «Тоңазытқыш камера» жарық индикаторы.
4. «Жылдам салқындату» режимінің жарық индикаторы.
5. «Мұздатқыш камера» жарық индикаторы.
6. «Жылдам мұздату» режимінің жарық индикаторы.
7. Fridge батырмасы.
8. Freezer батырмасы.
9. Energy Saving батырмасы.
10. Lock/Unlock батырмасы.

Тоңазытқыш камерасындағы температурасын реттеу

Сәйкес бөлімдегі жұмыс температурасын ауыстыру үшін Fridge батырамсын басыңыз. Тоңазытқыш камерасының температурасын орнату үшін келесі әрекеттерді орындаңыз: 2 °C → 3 °C → 4 °C → 5 °C → 6 °C → 7 °C → 8 °C → 9 °C → 2 °C. Қажетті температура мәнін таңдаңыз, құрылғы таңдалған параметрді автоматты түрде растайды.

Мұздатқыш камерасындағы температураны реттеу

Сәйкес бөлімдегі жұмыс температурасын ауыстыру үшін Fridge батырамсын басыңыз. Тоңазытқыш камерасының температурасын орнату үшін келесі әрекеттерді орындаңыз: -15 °C → -16 °C → -17 °C → -18 °C → -19 °C → -20 °C → -21 °C → -22 °C → -23 °C → -24 °C → -15 °C. Қажетті температура мәнін таңдаңыз, құрылғы таңдалған параметрді автоматты түрде растайды.

«Қуатты үнемдеу» режимі

Үлгіізге сәйкес «Энергияны үнемдеу» түймесін басыңыз, сәйкес индикатор шамы жа-нады. Құрылғы ең аз қуат мөлшерін тұтынған кезде тағамды оңтайлы балғын ұстау үшін бөліктердегі температура параметрлерін автоматты түрде реттейді (бұл функцияны әдепкі бойынша пайдалану ұсынылады).

«Құлыптау» режимі

Құрылғы 30 секундтан астам тыныштықта болса, ол автоматты түрде «Құлыптау» режиміне өтеді, сәйкес индикатор шамы жанады. Барлық функция параметрлері өшіріледі. Сәйкес индикатор шамы сөнгенше осы режимнен шығу үшін Lock/Unlock батырмасын басып тұрыңыз. «Құлыптау» режимін өзіңіз қосу үшін Lock/Unlock батырмасын басып тұрыңыз.

«Жылдам салқындату» режимі

Көп мөлшердегі тағамды жылдам салқындату қажет болса, «Жылдам салқындату» режимін пайдалану ұсынылады. Fridge батырмасын сәйкес индикатор шамы жанғанша басып тұрыңыз, құрылғы тоңазытқыш камерасындағы температураны автоматты түрде 2 °C-қа орнатады және бұл температураны шектеулі уақыт ішінде сақтайды. Жылдам салқындату аяқталғаннан кейін құрылғы алдыңғы параметрлерді автоматты түрде қалпына келтіреді.

«Жылдам мұздату» режимі

Егер тағамды тез мұздату қажет болса, «Жылдам мұздату» режимін пайдалану ұсынылады. Сәйкес индикатор шамы жанғанша Freezer батырмасын басып тұрыңыз, құрылғы мұздатқыш камерадағы температураны -30 °C-қа автоматты түрде орнатады және бұл температураны шектеулі уақыт ішінде сақтайды. Жылдам мұздату аяқталғаннан кейін құрылғы алдыңғы параметрлерді автоматты түрде қалпына келтіреді.

Энергияны үнемдеу

- Тоңазытқышқа ыстық тағамды қоймаңыз. Бұл конденсат пен аяздың пайда болуына, қызып кетуге және компрессор қозғалтқышының бұзылуына әкелуі мүмкін.
- Тамақты бір-біріне жақын қоймаңыз, себебі бұл ауа айналымын азайтады.
- Тамақты артқы қабырғаға жақын қоймаңыз. Ауаның еркін айналымы бүкіл камерада біркелкі температураны сақтауға мүмкіндік береді. Мұндай саңылауларға жақын орналастырылған өнімдер жеткізу ауасының төмен температурасына байланысты зақымдалуы мүмкін.
- Электр қуаты өшірулі болса, тоңазытқыштың есігін ашпаңыз.
- Тоңазытқыштың есігін жиі ашпаңыз.
- Есікті ұзақ уақыт ашық қалдырмаңыз.
- Термостатты тым төмен орнатпаңыз.
- Жадты көбейту және қуат тұтынуды азайту үшін кейбір керек-жарақтарды (мысалы, тартпалар мен сөрелер) алып тастауға болады.

Азық-түлікті тиімді сақтау

- Мұздатылған тағамдарды өндірушінің ұсыныстарына сәйкес сақтау керек.
- Мұздатқыш камера жаңа тағамды мұздатуға, мұздатылған тағамды және терең мұздатылған тағамды ұзақ уақыт сақтауға арналған.
- Тоңазытқыш ұзақ уақыт өшірілсе, тағамды мұздатқышқа салмас бұрын, тоңазытқышты 2–3 сағат жұмыс істеп тұрған күйде қалдырыңыз.

- Мұздатылған немесе салқындатылған тағамдарды ауа өткізбейтін контейнерлерде сақтаңыз.
- Тоңазытқышқа тағамды қоймас бұрын жарамдылық мерзімі мен жапсырмасын (сақтау нұсқауларын) тексеріңіз.
- Төмен температурада тез бұзылатын тағамдарды, мысалы, банан мен қауындарды тоңазытқышта сақтау ұсынылмайды.
- Шыны бөтелкелерді мұздатқыш камерада сақтамаңыз, өйткені олар мұздаса жарылып кетуі мүмкін.
- Сақтау үшін көкөністерді газетке орамаңыз. Газет өндірісінде қолданылатын баспа бояуы және басқа материалдар өнімдерді зақымдауы мүмкін.
- Құрылғының ішкі кеңістігін дұрыс пайдалану құрылғының ұзақ уақыт тиімді жұмысын қамтамасыз етеді. Тоңазытқыш қондырғысының тиімділігін және салқындатылған ауаның кедергісіз айналымын сақтау үшін құрылғының камераларын кем дегенде 50% және 75% артық емес толтырыңыз.

ҚЫЗМЕТ КӨРСЕТУ ЖӘНЕ КҮТІМ

Күтім

Тоңазытқышты жуу кезінде оны электр желісінен ажырату керек. Тоңазытқышты өшіріп, розеткадан ажыратыңыз. Тоңазытқышты тазалау үшін бу тазалағыштарды пайдаланбаңыз. Ыстық бу пластмасса бөлшектерін зақымдауы мүмкін және ылғал электронды құрамдас бөліктерге түсуі мүмкін.

АБАЙЛАҢЫЗ!

Құрылғының ішін немесе сыртын тазалаған кезде:

- құрамында тұтанғыш заттар бар тазартқыштарды қолданбаңыз: спирт (этанол, метанол, изопропил спирті, изобутил спирті және т.б.), еріткіш, бензин, бензол және т.б.;
- Құрамында абразивті немесе ағартқыш заттары бар тазалау құралдарын пайдаланбаңыз, олар құралдың түсін өзгертуі немесе зақымдауы мүмкін.

- Тағамды тоңазытқыштан салқын жерге қойыңыз.
- Еріген су төгетін суды үнемі тексеріп отырыңыз. Қажет болса, дренажды тазалаңыз, себебі ол бітеліп қалса, тоңазытқыштың түбінде су жиналады.
- Құрылғының ішкі жағынан сөрени немесе тартпаны алып тастамас бұрын, құрылғыға зақым келтірмеу немесе зақым келтірмеу үшін сол жерде сақталған барлық өнімдерді алып тастаңыз.
- Сөрелер мен жәшіктерді қайтадан тоңазытқышқа салмас бұрын жақсылап жуыңыз және құрғатыңыз.
- Есік тығыздағышын дымқыл, жұмсақ шүберекпен үнемі сүртіңіз.
- Сөрелерді немесе жәшіктерді ыдыс жуғышта жууға болмайды. Бұл бөлшектер жоғары температураның әсерінен деформациялануы мүмкін.
- Тоңазытқыштың сыртын және ішін сұйық жуғыш затпен жылы суға малынған таза шүберекпен жуу керек, содан кейін оны майлықпен құрғатып сүртіңіз.
- Тазалаудан кейін желілік сымның зақымдалмағанын тексеріңіз. Содан кейін штепсельді электр розеткасына мықтап салыңыз.

АҚАУЛЫҚ СЕБЕБІН ІЗДЕУ ЖӘНЕ ТҮЗЕТУ

Құрал ұзақ, ақаусыз қызмет ету мерзіміне арналған және жасалған. Жұмыс кезінде ақаулық орын алса, оның ықтимал пайдалану қатесіне қатысты екенін тексеріңіз. Шешім құрылғының жұмыс істеуіне әкелмесе және мәселені өзіңіз шеше алмасаңыз, уәкілетті қызмет көрсету орталығына хабарласыңыз.

| Проблемалар | Ықтимал себептер | Шешім |
|---|--|--|
| Құрылғы шулы және біртүрлі дыбыстар шығарады | Құрылғы тегіс емес жерге орнатылған/дұрыс тегістелмеген | Құралды қатты жерге қойыңыз және тегіс беті |
| | Құрылғының артқы жағы қабырғаға тиіп тұр | Құрылғының айналасында жеткілікті бос орын болатындай орнату орын таңдаңыз |
| | Құрылғының артында заттар бар | Бар элементтерді алып тастаңыз құрылғының артында |
| | Бөгде заттар тоңазытқышта сақталады | Құрылғыда орналасқан барлық элементтерді алып тастаңыз |
| Шерту дыбыстары | Жібіту процесін автоматты түрде бастаған және аяқтаған кезде жібітуді басқару процесі шертулермен бірге жүруі мүмкін; термостаттың жұмысы сонымен қатар қосу және өшіру кезінде шертулермен бірге жүреді | Құрылғы жарамды |
| Дірілдеу | Салқындатқыш ағыны сылдырлаған дыбыстардың көзі болуы мүмкін | Құрылғы жарамды |
| | Құрылғыда немесе оның жанында сақталған элементтер | Құрылғы жарамды |
| | Құрылғы еденге тегіс емес | Құрылғының аяқтарын/табандарын реттеңіз. «Орнату» бөлімін қараңыз |
| | Сызықтық компрессорлық қондырғы жұмыс кезінде қозғалды | Құрылғы дұрыс. Егер компрессор 3 минуттан кейін сықырлауды тоқтатпаса, құрылғының қуатын өшіріп, оны қайта қосыңыз |
| Көпіршікті дыбыстар | Салқындату жүйесі арқылы салқындатқыш ағыны | Құрылғы жарамды |

| Проблемалар | Ықтимал себептер | Шешім |
|--|---|--|
| Шапалақтаған дыбыстар | Температураның өзгеруіне байланысты ішкі қабырғалардың қысылуы және кеңеюі | Құрылғы жарамды |
| Ысқырықты дыбыстар | Буландырғыш желдеткіш қозғалтқышы тоңазытқыш пен мұздатқыштағы ауаны айналдырады | Құрылғы жарамды |
| | Конденсатордан ауа желдеткіш арқылы шығарылады | Құрылғы жарамды |
| Дыбыстар мен діріл | Құрылғының бүйірі немесе артқы жағы бөлменің қабырғасына немесе шкафтың қабырғаларына тиіп тұрса, қалыпты діріл деңгейінде де шу пайда болуы мүмкін | Шудың алдын алу үшін құрылғының бүйірлері мен артқы жағы бөлменің қабырғасына немесе шкафтың қабырғаларына тиіп кетпеуін қадағалаңыз |
| Желіге қосылған тоңазытқыш жұмыс істемейді | Электр қуатының бұзылуы | Кернеуді тексеріңіз |
| Тоңазытқыш жақсы салқындамайды/мұздамайды | Тоңазытқыштағы немесе мұздатқыш камерадағы температура тым жоғары орнатылған | Тоңазытқыш пен мұздатқыштағы температураны орташа деңгейге қойыңыз |
| | Тоңазытқыш тікелей күн сәулесі түсетін жерге немесе жылытқыш сияқты жылу көздеріне тым жақын орналастырылған | Орнату аймағын тексеріңіз. Тоңазытқышты жылу көздерінен мүмкіндігінше алыс орнатыңыз |
| | Ыстық тағамды сақтау | Тоңазытқышқа қоймас бұрын тағамды бөлме температурасына дейін суытыңыз |
| | Тоңазытқышта тамақ көп | Тоңазытқышта сақталған тағам арасында жеткілікті бос орын бар екеніне көз жеткізіңіз |
| | Тоңазытқыштың есіктері мықтап жабылмаған | Есіктерді мықтап жабыңыз және тамақ есіктердің жабылуына кедергі келтірмейтініне көз жеткізіңіз |
| | Тоңазытқыштың айналасында бос орын аз | Тоңазытқышты тоңазытқыштың айналасында жеткілікті бос орын болатындай етіп орнатыңыз. «Орнату» бөлімін қараңыз |

| Проблемалар | Ықтимал себептер | Шешім |
|---|--|--|
| Тоңазытқышта жағымсыз иіс | Тоңазытқыш немесе мұздатқыш температурасы дұрыс орнатылмаған | Тоңазытқыш пен мұздатқыштағы температураны орташа деңгейге қойыңыз |
| | Иісі бар тағамды сақтау | Қатты иісі бар тағамдарды арнайы ыдыстарда сақтаңыз |
| | Ішінде бүлінген тағамды тексеріңіз | Бұзылған тағамды тастаңыз және көкөністер мен жемістерді сақтауға арналған жәшікті босатыңыз. Күтім және техникалық қызмет көрсету бөлімін қараңыз. Азық-түлікті тым ұзақ сақтамаңыз |
| Ішкі жарықтандыру жоқ | Жарықдиодты шамның істен шығуы | Жарықдиодты шам жанбаса, дилерге немесе уәкілетті қызмет көрсету орталығына хабарласыңыз |
| Құрылғының ішінде немесе көкөніс тартпасы қақпағының түбінде конденсация | Ыстық тағамды сақтау | Тағамды тоңазытқышқа немесе мұздатқышқа қоймас бұрын суытыңыз |
| | Құрылғының есігі ашық қалды | Құрылғы есігін жапқаннан кейін конденсация көп ұзамай буланып кетсе де, оны құрғақ шүберекпен сүртуге болады |
| | Тоңазытқыш есіктері тым жиі ашылады | Құрылғының ішіндегі және сыртындағы температура айырмашылығына байланысты конденсация пайда болуы мүмкін. Ылғалды құрғақ шүберекпен кетіріңіз |
| | Тоңазытқыш жылы немесе дымқыл тағамды жабық емес контейнерлерде сақтайды | Тағамдарды жабық немесе ауа өткізбейтін контейнерлерде сақтаңыз |
| Мұздатқышта мұз пайда болды | Есік мықтап жабылмаған | Тоңазытқыштың ішіндегі тағам есіктің жабылуына кедергі келтірмейтініне көз жеткізіңіз, есіктің мықтап жабылғанын тексеріңіз |
| | Ыстық тағамды сақтау | Тағамды тоңазытқышқа немесе мұздатқышқа қоймас бұрын суытыңыз |
| | Мұздатқыштың ауа кірісі мен шығысы бітеліп қалған | Құрылғының ішінде ауа айналымын қамтамасыз ету үшін ауа қабылдау және шығару саңылауларын кедергілерден аулақ ұстаңыз |
| | Мұздатқыш толы | Өнімдер арасында жеткілікті бос орын бар екеніне көз жеткізіңіз |

| Проблемалар | Ықтимал себептер | Шешім |
|---|---|--|
| Құрылғының бүйірлік немесе алдыңғы қабырғалары жылы | Құрылғының бұл аймақтары есік айналасындағы конденсация мөлшерін азайту үшін конденсацияға қарсы түтіктермен жабдықталған | Конденсацияның алдын алу үшін құрылғының алдыңғы және бүйір жағында жылу тарату құбыры орнатылған. Орнатқаннан кейін немесе жаз айларында ол айтарлықтай қызып кетуі мүмкін. Бұл ақаулықтың белгісі емес екеніне сенімді бола аласыз |
| Тоңазытқыштың қабырғалары қызады | Сатып алғаннан кейін тоңазытқышты қосу, ерігеннен кейін тоңазытқышты қосу | Құрылғы дұрыс. Мұндай жағдайларда камералардағы температураны мүмкіндігінше тез төмендету үшін тоңазытқыш толық қуатта жұмыс істейді |
| Тоңазытқыштың есігі мықтап жабылмайды | Тоңазытқыш алға қарай еңкейтілген | Құрылғының алдыңғы жағын көтеру үшін алдыңғы аяқтарды реттеңіз |
| | Сөрелер дұрыс салынбаған | Сөрелердің тоңазытқышқа толығымен салынғанын тексеріңіз |
| | Есік шамадан тыс күшпен жабылды | Есікті жабу кезінде тым көп күш қолдансаңыз, ол инерцияға байланысты қайта ашылуы мүмкін. Есікті тарс еткізбеңіз |
| Есікті ашу қиын | Есік жабылғаннан кейін бірден ашылды | Жабылғаннан кейін құрылғы есігін 1 минут ішінде ашу құрылғының ішіндегі және сыртындағы қысымның айырмашылығына байланысты қиын болуы мүмкін. Құрылғының ішіндегі қысым деңгейі тұрақтанғаннан кейін құрылғы есігін сәл кейінірек ашып көріңіз |
| | Құрылғы есігінде тым көп өнімдер сақталған | Тоңазытқыш есігіндегі тағам мөлшерін азайтыңыз |
| Құрылғының ішінде немесе сыртында аяз немесе конденсация пайда болады | Тоңазытқыштың есіктері жиі ашылады және жабылады | Тоңазытқышқа ауа кірсе, аяз және ылғал пайда болуы мүмкін. Есіктерді мықтап жабыңыз және тамақ есіктердің жабылуына кедергі келтірмейтініне көз жеткізіңіз |
| | Тоңазытқыш ылғалдылығы жоғары бөлмеде орнатылған | Тоңазытқыш ылғалдылығы жоғары бөлмеде орнатылса, конденсация пайда болуы мүмкін. Ылғалды таза шүберекпен сүртіңіз |
| Құрылғының ішінде немесе сыртында су | Құрылғының жанында су ағып жатыр | Раковиналардан немесе басқа жерлерден судың ағып кетуін тексеріңіз |
| | Құрылғының төменгі жағындағы су | Тағамның еруі, құлау нәтижесінде ыдыстың зақымдалуы немесе сынуы салдарынан судың шығуын тексеріңіз |

ТЕХНИКАЛЫҚ СИПАТТАМАЛАРЫ

| | |
|--|-----------------|
| Үлгісі | SBS4-59AKA |
| Сауда белгісі | DEXP |
| Климат класы | SN/N/ST/T |
| Электр тогының соғуынан қорғау класы | I |
| Энергия тиімділігі класы | A++ |
| Желілік кернеу (В) | 220–240 |
| Жиілік (Гц) | 50 |
| Тұтынылатын қуат (Вт) | 160 |
| Номиналды ток (А) | 1,4 |
| Энергияны тұтыну (кВт·сағ/жыл) | 333 |
| Қуатты тұтыну (кВт·сағ/24 сағ) | 0,912 |
| Жалпы көлем (л) | 660 |
| Жалпы пайдалы көлем (л) | 584 |
| Мұздатқыштың пайдалы көлемі (л) | 229 |
| Тоңазытқыш бөлігінің пайдалы көлемі (л) | 355 |
| Салқындатқыш және оның массасы (г) | R600a/75 |
| Мұздату сыйымдылығы (кг/24 сағ) | 12 |
| Таза салмақ (шыны есігі бар үлгі) (кг) | 97 |
| Таза салмақ (металл есігі бар үлгі) (кг) | 90 |
| Шу деңгейі (дБ) | 41 |
| Көбіктендіргіш | Циклопентан |
| Өлшемдері (ЕхҰхБ)(см) | 91 x 70 x 184,5 |
| Қуат сымының қондырма түрі | Y |
| Қорғау дәрежесі | IP00 |

Энергетическая эффективность
Энергетикалық тиімділік

Холодильного прибора/Тоңазытқыш құралды

Производитель/Өндіруші

Модель/Үлгісі

DEXP

SBS4-59AKA



A++

РАСХОД
ЭЛЕКТРОЭНЕРГИИ/
ЭЛЕКТР
ҚУАТ ШЫҒЫНЫ

333

кВт·ч/год*



355 л



* **A++**

229 л



41 дБ

*кВт·сғғ/жыл

МОНТАЖДАУ, САҚТАУ, ТАСЫМАЛДАУ (ТАСУ), ӨТКІЗУ ЖӘНЕ КӘДЕГЕ ЖАРАТУ ЕРЕЖЕЛЕРІ МЕН ШАРТТАРЫ

- Құрылғыны орнату ережелері мен шарттары осы пайдалану бойынша нұсқаулықтың «Орнату» бөлімінде сипатталған
- Құрылғыны қаптамада, өндірушінің және тұтынушының жылытылатын үй-жайларында ауаның 5 және 40 °С аралығындағы температурада және ауаның 80%-дан аспайтын салыстырмалы ылғалдылығында сақтау керек. Үй-жайда жемірілуді тудыратын жегі қоспалар (қышқылдардың, сілтілердің булары) болмауы тиіс.
- Құрылғы ұқыпты өңдеуді талап етеді, оны шаң, кір, соққы, ылғал, от және т.б. әсерінен қорғаңыз.
- Құрылғыны сату жергілікті заңнамасына сәйкес жүргізілуі керек.
- Құрылғының ақаулығы анықталған жағдайда, тез арада авторландырылған сервистік орталыққа хабарласу немесе құрылғыны кәдеге жарату керек.

Қозғалыс және тасымалдау

Құрылғының дұрыс тасымалдануын қамтамасыз ету үшін келесі талаптарды орындау қажет:

- құрылғыдан барлық тағамды алып тастаңыз. Содан кейін сөрелер мен есік тұтқалары сияқты барлық нәзік бөлшектерді жабысқақ таспамен бекіткеннен кейін құрылғыны жылжытыңыз;
- тоңазытқыштың есіктерін мықтап жауып, тасымалдау кезінде ашылмайтындай етіп жабысқақ таспамен бекітіңіз;
- оның өнімділігі мен сыртқы түрін сақтау үшін құрылғының дұрыс оралғанына көз жеткізіңіз (үлкен өлшемді жабдықты полиэтиленмен немесе маңызды жерлерде гофр картон төсемімен көпіршікті орамамен орау керек);
- тоңазытқыш көлікке мықтап бекітіліп, тасымалдау кезінде соқтығысулар мен вагонның ішіне құлап кетпеуі керек;
- сыртқы ортаның әсерін толығымен жою үшін тек ішкі көлікті пайдаланыңыз;
- тиеу-түсіру операциялары кезінде қаптаманың аса сақтықпен өңделуін қамтамасыз ету;
- тасымалдау және орнату кезінде құрылғының ешбір элементі зақымдалмағанына көз жеткізіңіз.

НАЗАР АУДАРЫҢЫЗ!

Құралды тік күйде тасымалдау керек. Құрылғы көлденең күйде тасымалданған болса, оны қайта қосу алдында кемінде алты сағат бойы тік күйде тұруы керек, әйтпесе бұл құрылғының зақымдалуына әкелуі мүмкін.

Ескі тоңазытқыштардың қалдық құны бар. Экологиялық кәдеге жарату құнды шикізаттың қайта өңделуін және қайта пайдаланылуын қамтамасыз етеді. Тоңазытқыштың салқындатқышы мен оқшаулауын арнайы жолмен тастау керек. Тоңазытқышты қоқысқа тастамас бұрын, салқындату жүйесінің құбырларының зақымдалмағанына көз жеткізіңіз. Ескі тоңазытқышты және жаңа тоңазытқыштың қаптамасын қалай тастау керектігі туралы ақпаратты жергілікті әкімдіктен алуға болады.

Қоқысқа тастаған кезде қауіпсіздік үшін құлыптар мен ысырмаларды сындырып, есіктерді алып тастаңыз.

| Дұрыс кәдеге жарату | |
|---|---|
|  | <p>Өнімдегі немесе оның қаптамасындағы бұл таңбалау бұл тауарды басқа тұрмыстық қалдықтармен бірге кәдеге жаратуға болмайтынын білдіреді.</p> <p>Өнімді дұрыс кәдеге жарату қоршаған ортаға және адамдардың денсаулығына ықтимал жағымсыз әсерлердің алдын алуға көмектеседі, ал материалдарды қайта өңдеу табиғи ресурстарды сақтауға көмектеседі.</p> <p>Ескі жабдықты экологиялық таза кәдеге жарату үшін пайдаланылған құрылғыларды жинаудың арнайы жүйесін пайдаланыңыз немесе тауар сатып алынған дүкенге хабарласыңыз.</p> |

Өнімді қайта өңдеу туралы қосымша ақпарат алу үшін жергілікті муниципалды кеңсеге немесе өнімді сатып алған дүкенге хабарласыңыз.

ҚОСЫМША АҚПАРАТ

Өндіруші: АНЬХУЭЙ КОНКА ТУНЧУАН ХАУСХОЛД ЭППЛАЙЕНСИС КО, ЛТД.
ЦЗИНЬЛИН ЖӘНЕ ТУНЛЕ ТАС ЖОЛЫНЫҢ ҚИЙЛЫСЫ, ЭКОНОМИКАЛЫҚ ЖӘНЕ ТЕХНИКА-
ЛЫҚ ДАМУ АЙМАҒЫ, ЧУЧЖОУ Қ., АНЬХОЙ ПРОВ., ҚЫТАЙ.

Филиал: Аньхуэй Конка Тунчуан Хаусхолд Эпплайнсис Ко., ЛТД.
Шығыс Хуайюань тас жолы № 789, Чучжоу қ., Аньхой пров., Қытай.

Филиал: Хэнань Синьфэй Рефриджерейшн Эпплайнс Ко., ЛТД.
№ 36 тас жолы, Экономикалық Даму Аймағы, Синьсян қ., Хэнань пров., Қытай.

Қытайда жасалған.

Импортер / юр. лицо, принимающее претензии в Республике Казахстан: ТОО «ДНС
КАЗАХСТАН», г. Астана, р-н Сарыарқа, пр-т Сарыарқа, зд. 12, Республика Казахстан.

Импорттаушы / Қазақстан Республикасында талаптар қабылдайтын заңды тұлға:
«DNS QAZAQSTAN (ДНС КАЗАХСТАН)» ЖШС, Астана қ-ы, Сарыарқа ауданы, Сарыарқа д-лы,
12 Ғ-т, Қазақстан Республикасы.

Адрес электронной почты / электронды пошта мекен-жайы: info@dns-shop.kz

Өнім Кеден одағының техникалық регламентінің талаптарына сәйкес келеді:

- «Төмен вольтты жабдықтың қауіпсіздігі туралы» КО ТР 004/2011;
- «Техникалық құралдардың электромагниттік үйлесімділігі» КО ТР 020/2011.

Тауар Еуразиялық экономикалық одақтың «Электртехника және радиоэлектроника бұйымдарында қауіпті заттарды қолдануды шектеу туралы» ЕАЭО ТР 037/2016 техникалық регламентінің талаптарына сәйкес келеді.

Құрылғының сыртқы түрі, оның техникалық сипаттамалары және қаптамасы алдын ала ескертусіз өзгертілуі мүмкін.



Өндіріс күні пайдаланушы нұсқаулығының орыс тіліндегі нұсқасында көрсетілген.

V.4

Кепілдік талоны

SN/IMEI: _____

Кепілдікке қойылған күні: _____

Өндіруші бүкіл кепілдік мерзімі ішінде құрылғының үздіксіз жұмыс істеуіне, сондай-ақ материалдар мен жинақтарда ақаулардың болмауына кепілдік береді. Кепілдік кезеңі бұйымды сатып алған сәттен басталады және тек қана жаңа өнімдерге қолданылады.

Кепілдік қызмет көрсетуге пайдаланушы нұсқаулығына сәйкес бұйымды пайдалану шартымен кепілдік мерзімі ішінде тұтынушының кесірінен істен шықпаған элементтерді тегін жөндеу немесе ауыстыру кіреді. Элементтерді жөндеу немесе ауыстыру уәкілетті сервистік орталықтардың аумағында жүргізіледі.

| Өнім | Кепілдік мерзімі | Өмір кезеңі |
|------------|------------------|-------------|
| Құрылғы | 3 жыл | 10 жыл |
| Компрессор | 10 жыл | — |

Сервистік орталықтардың өзекті тізімі келесі мекенжай бойынша:

<https://www.dns-shop.kz/service-center/>

Кепілдік міндеттемелер және тегін сервистік қызмет көрсету, егер оларды ауыстыру бұйымды бөлшектеуге байланысты болмаса, тауардың жиынтықтылығына кіретін, төменде аталған керек-жарақтарға қолданылмайды:

- ҚБП (Қашықтан басқару пультіне) арналған қуат элементтері (батареялар).
- Жалғағыш кәбілдер, антенналар және оларға арналған жалғастырғыш тетіктер, құлаққаптар, микрофондар, «HANDS-FREE» құрылғылары; жиынтықта жеткізілетін әртүрлі типтегі ақпарат тасымалдағыштар, бағдарламалық құрал (БҚ) және драйверлер (бұйымның қатты магниттік дискілердегі жинақтағышқа алдын ала орнатылған БҚ-ны қоса алғанда, бірақ онымен шектелмей), сыртқы енгізу-шығару құрылғылары және манипуляторлар.
- Қаптар, сөмкелер, белдіктер, тасымалдауға арналған баулар, монтаждық керек-жарақтар, құрал-саймандар, бұйымға қоса берілетін құжаттама.
- Табиғи тозуға ұшырайтын шығын материалдары мен бөлшектер.



Өндіруші келесі жағдайларда кепілдік міндеттемелерге ие болмайды:

- Кепілдік мерзімі аяқталды.
- Егер жеке (тұрмыстық, отбасылық) қажеттіліктерге арналған бұйым кәсіпкерлік қызметті жүзеге асыру үшін, сондай-ақ оның тікелей міндетіне сәйкес келмейтін басқа мақсаттарда пайдаланылған болса.
- Өндіруші бұйымды пайдалану кезінде пайдаланушы нұсқаулығының талаптарын бұзу, бұйымды орнату және оған қызмет көрсету жөніндегі ұсынымдарды, қосу ережелерін (бұйымның өзіне де, онымен байланысты бұйымдарға да сәйкес келмейтін желілік кернеудің әсері нәтижесінде туындаған қысқа тұйықталулар), бұйымды сақтау және тасымалдау кезінде өнім иесі және/немесе үшінші тұлғалар шеккен ықтимал материалдық, моральдық және өзге де зиян үшін жауапты болмайды.
- Механикалық зақымданудың барлық жағдайлары: өнімді пайдалану кезінде алынған сызаттар, жарықтар, деформациялар, соққы іздері, майысулар, кептелістер және т.б.
- Түрлендірулерді, рұқсат етілмеген жөндеулерді осындай жұмыстарды жүргізуге уәкілетті емес адамдар жүргізген жағдайлар. Егер ақаулық конструкцияны немесе бұйымның схемасын өзгерту, Өндіруші қарастырмаған сыртқы құрылғыларды қосу, Қазақстан Республикасының заңнамасына сай сәйкестік сертификаты жоқ құрылғыны пайдалану салдарынан туындаған болса.
- Егер бұйымның ақауы еңсерілмейтін күштің әсерінен (табиғи элементтер, өрт, су тасқыны, жер сілкінісі, тұрмыстық факторлар және Өндірушіге тәуелді емес басқа жағдайлар) немесе Өндіруші болжай алмаған үшінші тұлғалардың әрекеттерінен туындаса. Бұйымның толық немесе ішінара істен шығуына алып келген бұйымның ішіне бөгде заттардың, өзге денелердің, заттектердің, сұйықтықтардың, жәндіктердің немесе жануарлардың түсуінен, агрессивті ортаның әсерінен, жоғары ылғалдылықтан, жоғары температуралардан туындаған ақау.
- Бұйымды сәйкестендіру (сериялық нөмірі) жоқ немесе сәйкес келмейді. Егер зақымданулар (кемшіліктер) зиянды бағдарламалық қамтаманың; БҚ ұсынушысының осы қызметті ұсынбауына байланысты мүмкіндігінсіз бұйымның бағдарламалық ресурстарына қолжетімділіктің болмауына әкеп соққан құпиясөздерді (кодтарды) оларды жинау/қалпына келтіру мүмкіндігінсіз орнату, ауыстыру немесе жою әсерінен туындаса.
- Егер жұмыстың ақаулықтары қуат беруші, кәбілдік, телекоммуникациялық желілердің, радиосигнал қуатының стандарттарға немесе техникалық регламенттеріне сәйкес келмеуінен, оның ішінде бедер ерекшеліктерінен және басқа да осыған ұқсас сыртқы факторлардан, бұйымның желі әрекет ететін шекарада немесе аймақтан тыс жерде пайдаланылуынан туындаған болса.
- Егер зақымданулар стандартты емес (түпнұсқалық емес) және/немесе сапасыз (зақымданған) шығыс материалдарын, керек-жарақтарды, қосалқы бөлшектерді, қуат беру элементтерін, әртүрлі үлгідегі ақпарат тасымалдағыштарды (CD, DVD дискілерді, жад карталарын, SIM карталарын, картридждерді қоса алғанда) пайдаланудан туындаса.
- Егер кемшіліктер үйлесімсіз контентті (әуендерді, графиканы, бейне және басқа файлдарды, Java қосымшаларын және оларға ұқсас бағдарламаларды) алуға, орнатуға және пайдалануға байланысты туындаған болса.
- Осы бұйыммен жанасып жұмыс істейтін басқа жабдыққа келтірілген залалға.



