

Руководство по эксплуатации

Швейная машина
SM-2400F

DEXP

Содержание

Назначение устройства	5
Меры предосторожности	5
Схема устройства	6
Аксессуары.....	7
Подготовка к работе	7
Подключение и отключение педали/шнура питания	7
Включение питания/освещения	8
Шитье со свободным рукавом.....	8
Рычаг подъема прижимной лапки	8
Рычаг обратного шитья (реверс).....	9
Штопальная пластина.....	9
Игольная пластина с направляющими для швов.....	9
Катушечные стержни.....	9
Намотка шпульки	10
Снятие шпульного колпачка.....	10
Заправка нити в шпульный колпачок.....	11
Замена лапки	11
Заправка нити в машину.....	12
Заправка нитей в двойную иглу.....	12
Автоматический нитевдеватель	13
Вытягивание нижней нити	13
Установка натяжения верхней нити.....	14
Выбор иглы, нитей, ткани.....	14
Замена иглы	15
Регулятор выбора строчек	15
Выбор трикотажных строчек SS.....	16
Выбор длины стежка	16
Эксплуатация	16
Прямая строчка	17
Зигзаг	18
Оверлочная строчка.....	18
Краеобметочная строчка.....	19
Трикотажная строчка	19
Тройная строчка	19
Пришивание пуговиц	20
Пуговичная петля	21
Пуговичная петля с прокладкой шнура	21
Вшивание молний	22
Потайная строчка	23
Строчка ракушкой	24
Эластичные строчки.....	24
Атласные строчки	25
Строчка сотами.....	25

Строчка для плотных тканей.....	26
Вышивка	26
Обслуживание устройства.....	27
Чистка и смазка челночного устройства.....	27
Очистка транспортера ткани.....	28
Натяжение приводного ремня.....	28
Смазка машины.....	29
Возможные проблемы и их решение	30
Технические характеристики.....	31
Комплектация	31
Правила и условия монтажа, хранения, перевозки (транспортировки), реализации и утилизации	32
Дополнительная информация	32

Уважаемый покупатель!

Благодарим Вас за выбор нашей продукции.

Мы рады предложить Вам изделия и устройства, разработанные и изготовленные в соответствии с высокими требованиями к качеству, функциональности и дизайну. Перед началом эксплуатации внимательно прочитайте данное руководство, в котором содержится важная информация, касающаяся Вашей безопасности, а также рекомендации по правильному использованию продукта и уходу за ним. Позаботьтесь о сохранности настоящего руководства и используйте его в качестве справочного материала при дальнейшей эксплуатации изделия.

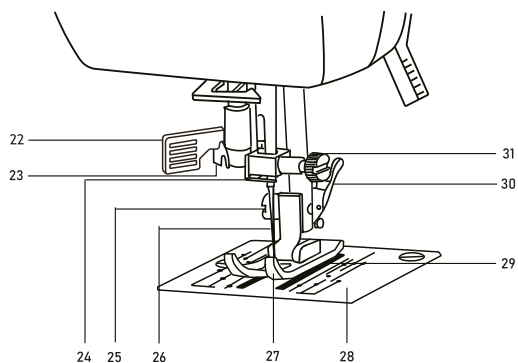
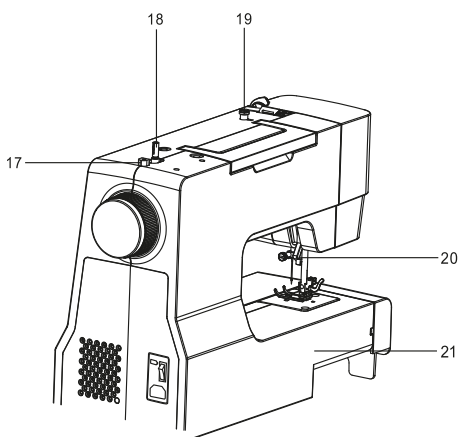
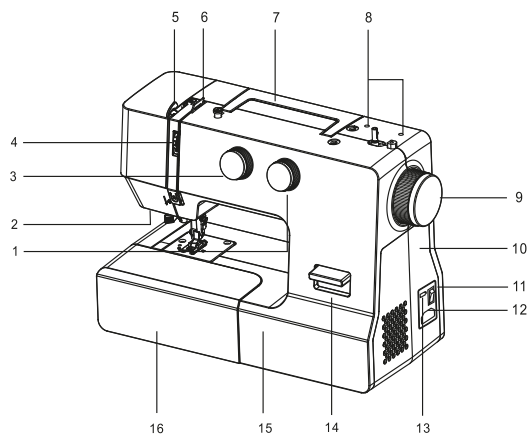
Назначение устройства

Швейная машина предназначена для соединения и отделки материалов методом шитья.

Меры предосторожности

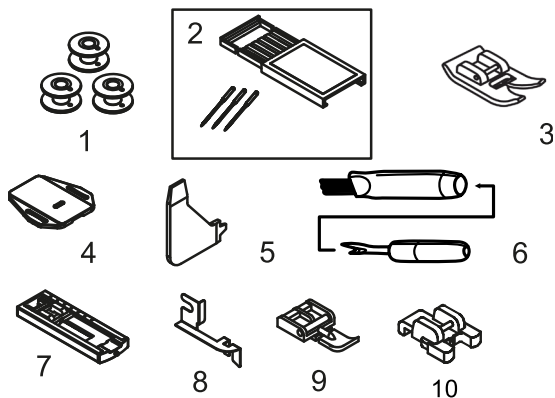
- Не используйте устройство вблизи воды. Не используйте устройство в ванной, душе, бассейне или других помещениях с повышенной влажностью.
- Оберегайте устройство от воздействия высоких температур.
- Отключите устройство от электросети по окончании использования.
- Устройство не предназначено для использования детьми и лицами с ограниченными физическими, сенсорными или умственными способностями, кроме случаев, когда над ними осуществляется контроль другими лицами, ответственными за их безопасность. Не позволяйте детям играть с устройством.
- Перед подключением устройства убедитесь, что указанное на нем напряжение соответствует напряжению местной электросети.
- Используйте устройство только по его прямому назначению, указанному в данном руководстве.
- Не оставляйте включенное в сеть устройство без присмотра.
- Во избежание лишения права на бесплатное гарантийное обслуживание используйте с устройством только оригинальные аксессуары.
- Не обматывайте сетевой шнур вокруг устройства.
- Всегда размещайте устройство на устойчивой плоской поверхности.
- Не используйте устройство при возникновении неисправности или повреждении провода.
- Во время работы со швейной машинкой держите руки вдали от иглы, маховика, регулятора натяжения нити и ручки выбора строчки.
- Для чистки швейной машинки используйте мягкую ткань и никогда не используйте агрессивные химические растворы.
- Для проверки или ремонта устройства следует обращаться только в авторизованный сервисный центр. Ремонт, произведенный неквалифицированным лицом, может представлять угрозу для жизни и здоровья пользователя.
- Не используйте погнутые иглы. Не тяните ткань во время шитья.
- Всегда отключайте устройство от сети перед обслуживанием.
- Не используйте устройство вне помещения.
- Устройство не предназначено для использования в коммерческих целях.

Схема устройства



1. Регулятор длины стежка.
2. Обрезчик нити.
3. Регулятор выбора строчек.
4. Регулятор натяжения нити.
5. Нитепритягиватель.
6. Нитенаправитель.
7. Ручка для переноски.
8. Катущечные стержни.
9. Маховик.
10. Крышка приводного ремня.
11. Переключатель питания.
12. Разъем подключения педали.
13. Разъем подключения педали.
14. Рычаг обратного шитья (реверс).
15. Передняя крышка.
16. Съемный столик (место для принадлежностей).
17. Стопор для намотки шпульки.
18. Держатель для намотки шпульки.
19. Направляющая нити для намотки шпульки.
20. Рычаг подъема прижимной лапки.
21. Задняя крышка.
22. Автоматический нитевдеватель.
23. Направляющая нитевдевателя.
24. Иглодержатель.
25. Винт прижимной лапки.
26. Игла.
27. Прижимная лапка.
28. Игольная пластина.
29. Транспортер ткани.
30. Рычаг подъема прижимной лапки.
31. Винт зажима иглы.

Аксессуары



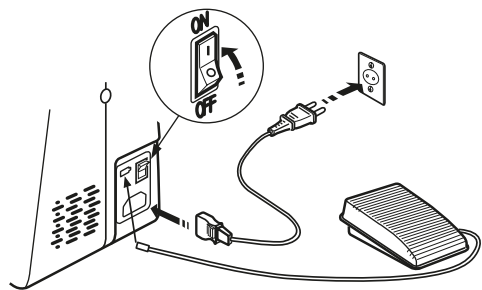
1. Шпульки — 3 шт.
2. Иглы — 3 шт.
3. Универсальная лапка.
4. Штопальная пластина.
5. L-образная отвертка.
6. Щетка-распарыватель.
7. Лапка для выметывания петель.
8. Направляющая для потайной строчки.
9. Лапка для вшивания молний.
10. Лапка для пришивания пуговиц.

Подготовка к работе

Перед первым использованием машины обязательно удалите излишки масла с поверхности игольной пластины сухой тканью.

Подключение и отключение педали/шнура питания

1. Переведите переключатель питания в положение «О». Вставьте штекер педали и шнура питания в соответствующие разъемы устройства. Вставьте вилку шнура питания в розетку.
2. Перед отсоединением шнура питания и педали убедитесь, что переключатель питания переведен в положение «О».



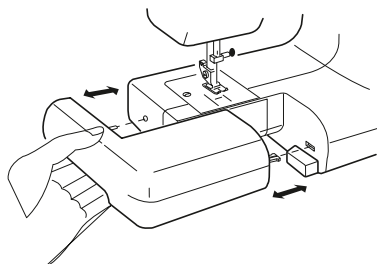
Включение питания/освещения

1. Переведите переключатель питания в положение «I». Данный переключатель одновременно управляет освещением. Отключайте машину от источника питания при обслуживании, замене игл и т.д.
2. Нажмите на педаль, чтобы начать шить. Скорость шитья зависит от силы нажатия на педаль.

Примечание: при отключенной педали машина работать не будет.

Шитье со свободным рукавом

- Вы можете использовать машину как с плоской платформой, так и со свободным рукавом. Установленный съемный столик обеспечивает большую рабочую поверхность. Чтобы снять столик, потяните его влево, как показано на рисунке. Чтобы вернуть столик на место, задвиньте его до щелчка.

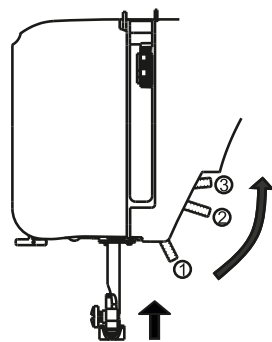


- При снятии столика машину можно использовать для пошива детской одежды, манжет, штанин и других подобных изделий.

Рычаг подъема прижимной лапки

Для прижимной лапки предусмотрено три положения:

- опущенное положение для шитья;
- среднее положение для смены обрабатываемой ткани;
- поднятое положение для смены прижимной лапки или плотной ткани.

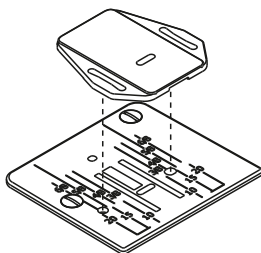


Рычаг обратного шитья (реверс)

Шитье в обратном направлении используется для закрепления швов. Нажмите и удерживайте рычаг обратного шитья, чтобы прошить изделие в обратном направлении.

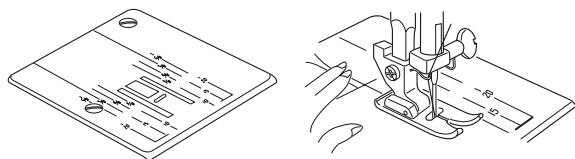
Штопальная пластина

При свободном шитье или пришивании пуговиц установите штопальную пластину в соответствии с рисунком ниже.



Игольная пластина с направляющими для швов

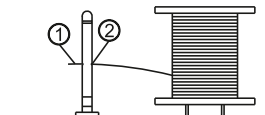
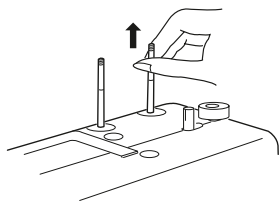
Цифры на игольной пластине указывают расстояние между центральным положением иглы и линией разметки. Цифры на передней части пластины указаны в миллиметрах, на задней — в дюймах.



Катушечные стержни

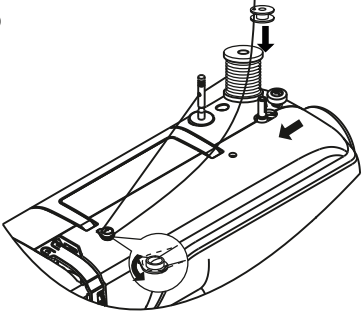
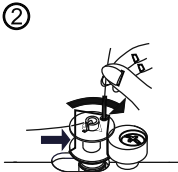
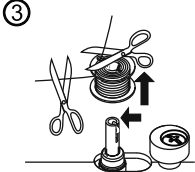
Катушечные стержни используются для удержания катушки с нитью для подачи нити в машину. Для использования потяните их вверх. Опустите вниз для хранения.

Примечание: в случае использования нити, которая имеет тенденцию запутываться вокруг катушки, проденьте нить через отверстие, как показано на рисунке.



① Верхняя нить ② Отверстие ③ Запутывание

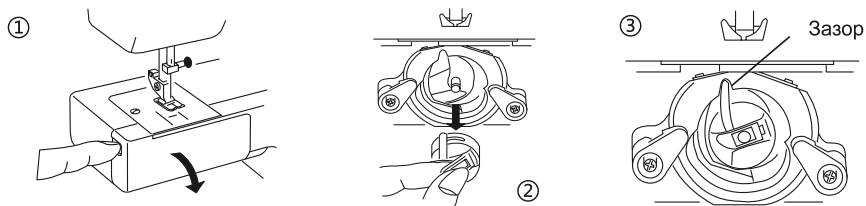
Намотка шпульки

1. Наденьте катушку ниток на катушечный стержень, вытяните нить и протяните через отверстие второго стержня, затем пропустите ее через направляющую нити, как показано на рисунке. Проденьте конец нити через отверстие в шпулке. 
2. Переведите держатель для намотки шпульки в крайнее левое положение. Наденьте шпульку на держатель так, чтобы конец нити выходил из верхней части шпульки. Переведите держатель для намотки шпульки вправо до щелчка. Держите нить за конец. 
3. Включите машину. Шпулька автоматически перестанет вращаться, когда будет полностью намотана. Сдвиньте держатель влево, чтобы снять шпульку и отрезать нить. 

Снятие шпульного колпачка

1. Отсоедините съемный столик, поднимите иглу, повернув маховик на себя, и откройте крышку челнока.
2. Достаньте шпульный колпачок, удерживая защелку.
3. При установке шпульного колпачка, выступ на корпусе должен входить в зазор кольца челнока.

Примечание: отключите машину от сети питания перед снятием шпульного колпачка.



Заправка нити в шпульный колпачок

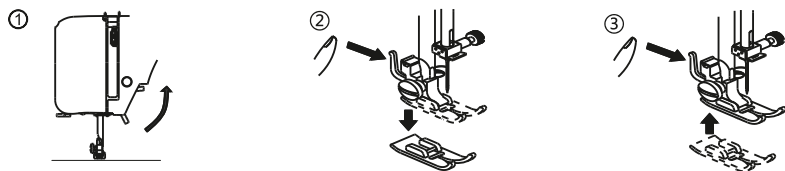
1. Установите шпульку в шпульный колпачок. Убедитесь, что нить разматывается в направлении, указанном стрелкой.
2. Протяните нить в паз шпульного колпачка.
3. Затем протяните нить под натяжной пружиной и в подающее ушко.

Примечание: вытяните около 10 см нити из шпульного колпачка. Шпулька должна вращаться по часовой стрелке.



Замена лапки

1. Поверните маховик на себя, чтобы поднять иглу в верхнее положение.
2. Поднимите прижимную лапку.
3. Нажмите на рычаг снятия прижимной лапки, чтобы отсоединить ее.
4. Установите прижимную лапку так, чтобы штифт на лапке находился под пазом держателя.



5. Плавно опустите рычаг лапки так, чтобы стержень на прижимной лапке зафиксировался в пазу держателя.
6. Поднимите рычаг прижимной лапки и убедитесь, что лапка закреплена надежно.

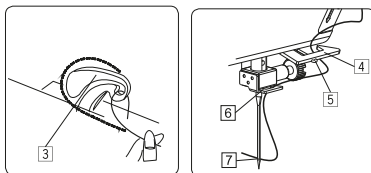
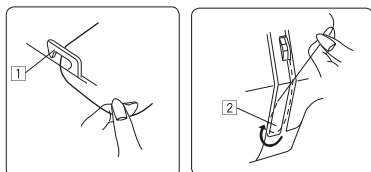
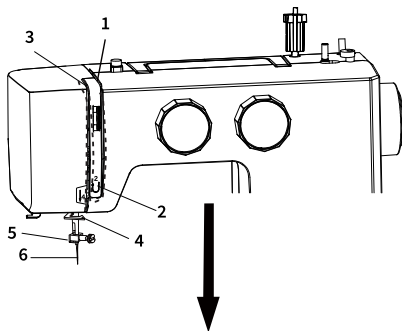
Заправка нити в машину

Поднимите иглу в верхнее положение, повернув маховик на себя.

Поднимите прижимную лапку. Наденьте катушку на катушечный стержень, как показано на рисунке, так, чтобы нить шла с обратной стороны катушки.

1. Протяните нить в нитенаправитель.
2. Протяните нить вниз вокруг пластинки держателя пружины.
3. Протяните нить вверх и пропустите через нитепритягиватель справа налево.
4. Протяните нить вниз и пропустите ее через нижнюю направляющую для нити.
5. Не заправляйте нить в направляющую двойной иглы (5).
6. Протяните нить вниз и пропустите через направляющую нити иглодержателя.
7. Проденьте нитку в ушко иглы спереди назад.

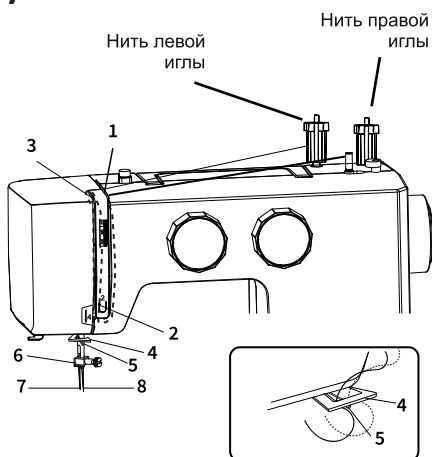
Примечание: отрежьте конец нити наискосок острыми ножницами, чтобы было легче продевать нитку в иглу.



Заправка нитей в двойную иглу

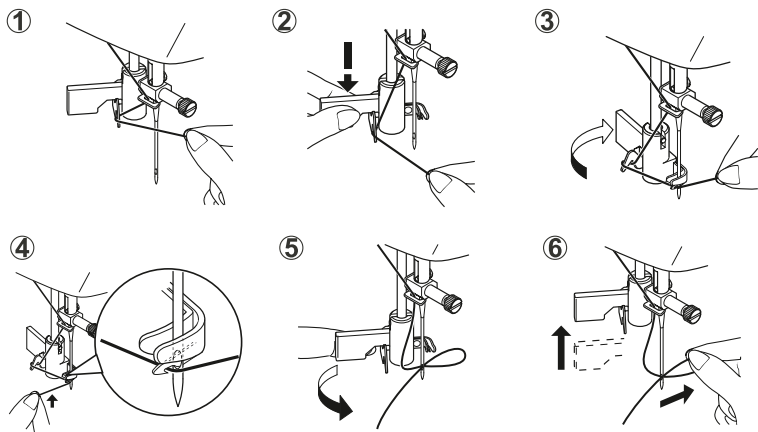
1. Заправьте левую нить в соответствии с шагами 1–4 инструкции заправки нити в машину. Затем протяните нить в нитенаправитель (5) как показано на рисунке. Конец нити проденьте в ушко левой иглы.
2. Заправьте нить в правую иглу в соответствии с шагами 1–7 инструкции заправки нити в машину.

Примечание: обязательно заправьте нить сначала в левую иглу, а затем в правую.



Автоматический нитевдеватель

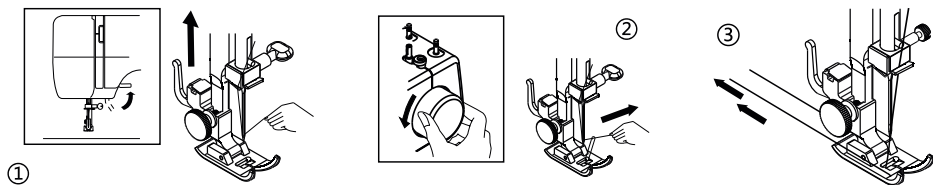
1. Поднимите иглу в верхнее положение, повернув маховик на себя. Протяните нить через нитенаправитель, а затем через крючок и натяните, как показано на рисунке.
2. Потяните рычаг нитевдевателя вниз, удерживая конец нити.
3. Поверните рычаг к задней части машины.
4. Зацепите нить направляющей нитевдевателя и потяните нить вверх.
5. Поверните рычаг на себя, и нить проденется автоматически.
6. Отпустите рычаг и потяните нить от себя.



Примечание: для успешного продевания нити рекомендуется выбирать прямую строчку при использовании нитевдевателя.

Вытягивание нижней нити

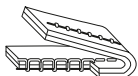
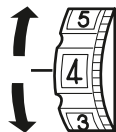
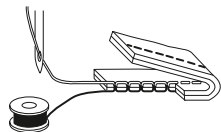
1. Поднимите прижимную лапку и слегка придерживайте верхнюю нить левой рукой.
2. Медленно поворачивайте маховик правой рукой на себя до тех пор, пока игла не опустится вниз. Продолжайте поворачивать маховик, пока игла снова не окажется в верхнем положении.
3. Слегка потяните верхнюю нить, образуя петлю из шпульной нити.
4. Вытяните по 15 см обеих нитей назад под прижимной лапкой.



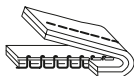
Установка натяжения верхней нити

- При правильном натяжении верхняя нить и шпульная нить должны образовывать прямые швы между двух слоев ткани.
- Установите желаемое значение натяжения на регуляторе натяжения нити.

Примечание: для более качественных зигзагообразных стежков натяжение верхней нити должно быть немного слабее натяжения шпульной нити. Верхняя нить должна слегка выступать с изнаночной стороны, но шпульная нить не должна выступать с лицевой стороны.



Усилить натяжение игольной нити, переместив циферблат на большее значение.



Ослабьте натяжение игольной нити, переместив циферблат на меньшее значение.

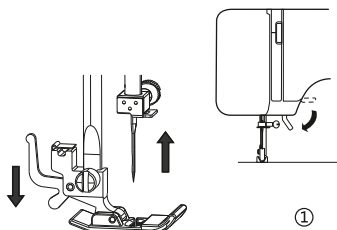
Выбор иглы, нитей, ткани

Выбор иглы и нитки зависит от прошиваемой ткани. В таблице ниже приведены рекомендации по выбору иглы и нитей. Всегда используйте шпульку с нитью того же размера и типа, что и верхняя нить.

Вес ткани	Тип ткани	Нити	Размер иглы
Легкая ткань	Крепдешин, вуалевый батист, органза, жоржетта, трикотаж	Тонкий шелк, тонкий хлопок, тонкая синтетика, покрытая тонким хлопком, полиэстер	9/11
Средняя ткань	Хлопок, пике, саржа, двойной трикотаж, перкаль	50 шелк, 50–80 хлопок, 50–60 синтетика, 50–60 полиэстер, покрытый хлопком	11/14
Тяжелая ткань	Джинсовая ткань, твид, габардин, ткань для покрытия, драпировки и обивки мебели	50 шелк, 40–50 хлопок, 40–50 синтетика, 40–50 полиэстер с хлопковым покрытием	14/16

Замена иглы

1. Поднимите иглу, повернув маховик на себя, и опустите прижимную лапку.
2. Поверните винт зажима иглы на себя (против часовой стрелки), чтобы ослабить иглу (используйте L-образную отвертку).
3. Выньте иглу из зажима.
4. Вставьте новую иглу в игольный зажим вверх до упора плоской стороной от себя.
5. С помощью L-образной отвертки плотно затяните винт зажима по часовой стрелке, но не слишком сильно.

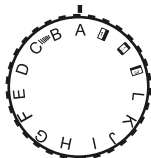
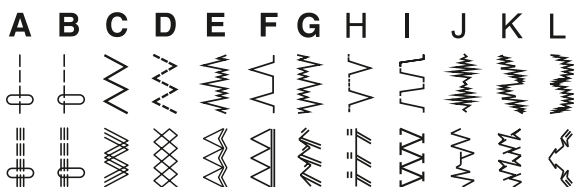


Периодически проверяйте иглы на наличие зазубрин или затупленных кончиков. Затяжки и потертости в трикотаже, тонком шелке и подобных тканях, часто возникают из-за повреждения иглы.

Примечание: подложите кусочек ткани под прижимную лапку и опустите ее, чтобы облегчить замену иглы и предотвратить падение иглы в прорезь игольной пластины.

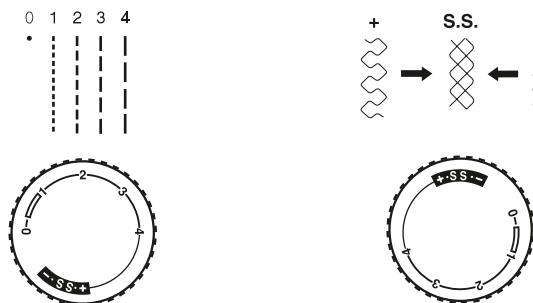
Регулятор выбора строчек

Поднимите иглу и выберите желаемую строчку, повернув регулятор выбора строчек.



Выбор трикотажных строчек SS

Пришить трикотажа установите регулятор длины стежка на «SS». Скорректируйте положение регулятора, если строчка деформируется. Если строчка сжата, поверните регулятор в положение «+». Если строчка растянута, поверните регулятор в положение «-».



Выбор длины стежка

Длина стежка увеличивается пропорционально числовым значениям на регуляторе. Вы можете выбрать подходящую длину стежка для прошиваемых тканей.

Эксплуатация

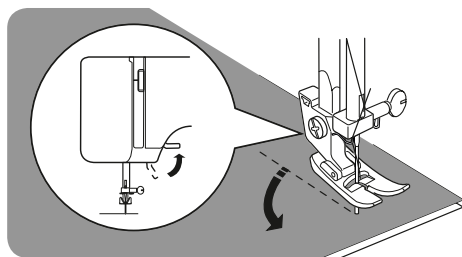
Ниже приведены рекомендации для достижения лучших результатов.

Пробное шитье

Возьмите кусок ткани, которую планируете прошивать, и сделайте несколько пробных стежков разной длины и ширины. Выполните пробное шитье, сложив ткань таким же образом, как при работе над планируемым изделием.

Изменение направления шитья

Остановите машину и поверните маховик на себя, чтобы опустить иглу в ткань. Поднимите прижимную лапку. Поверните ткань, чтобы изменить направление шитья в желаемую сторону. Опустите прижимную лапку и продолжайте шить.



Шитье по кривой

Слегка измените направление шитья, чтобы шить по кривой. При шитье с использованием зигзагообразной строчки выберите меньшую длину, чтобы получить более тонкую строчку.

Шитье толстых тканей

Если ткань не помещается под прижимную лапку, поднимите ее в верхнее положение и положите ткань под лапку.

Шитье эластичной ткани или ткани, на которой легко образуются пропуски стежков

Используйте иглу с круглой головкой и большей длиной стежка. При необходимости добавьте один слой подкладочной ткани для облегчения шитья.

Шитье тонких тканей или шелка

При шитье тонкой ткани или шелка стежки могут отклоняться от заданного направления или ткань может заедать при подаче. Во избежание этого добавьте один слой подкладочной ткани для облегчения шитья.

Шитье эластичных тканей

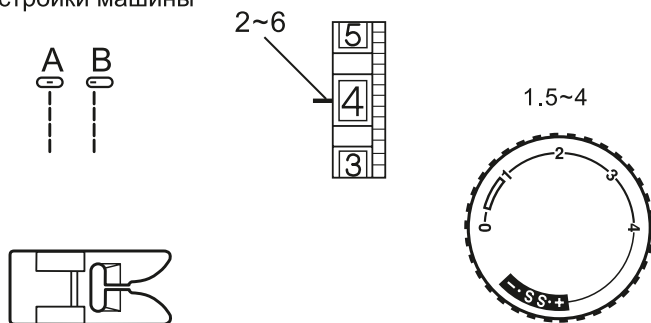
Сначала сметайте лоскуты ткани вместе, а затем прошейте, не растягивая ткань.

Шитье со свободным рукавом

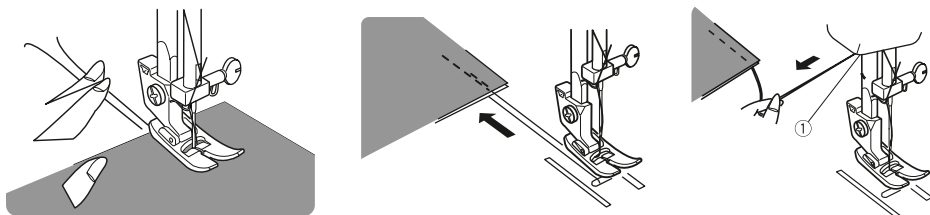
Если ткань сложена в виде трубы (например, рукав) или деталь труднодоступна при обычном шитье, используйте шитье со свободным рукавом.

Прямая строчка

Настройки машины



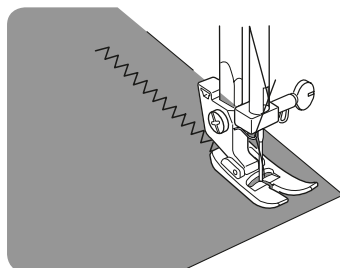
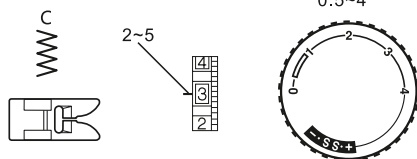
1. Поднимите прижимную лапку и расположите ткань параллельно направляющей линии на игольной пластине. Опустите иглу в ткань. Опустите прижимную лапку и разгладьте нити по направлению от себя. Нажмите на педаль. Аккуратно ведите ткань вдоль направляющей линии, позволяя ткани подаваться самой.
2. Чтобы закрепить концы швов, нажмите и удерживайте рычаг обратного шитья и прошейте несколько стежков.
3. Поднимите прижимную лапку и извлеките ткань, отводя нити назад. Обрежьте нити до необходимой для начала следующего шва длины.



Зигзаг

Используется для обметывания, пришивания пуговиц и т.д.

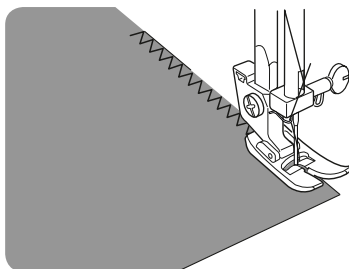
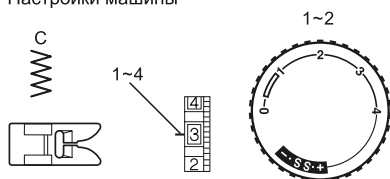
Настройки машины



Оверлочная строчка

Используется при обработке края изделия, чтобы предотвратить его осыпание.

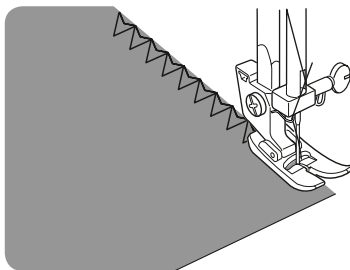
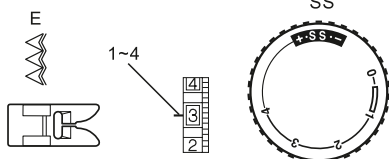
Настройки машины



Краеобметочная строчка

При выполнении данной строчки рекомендуется делать отступ от края ткани для достижения лучшего результата.

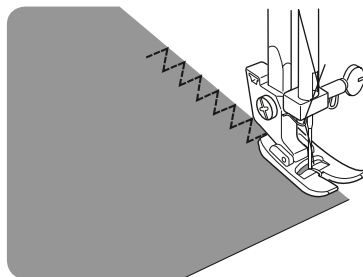
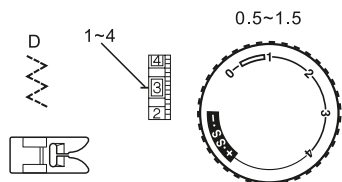
Настройки машины



Трикотажная строчка

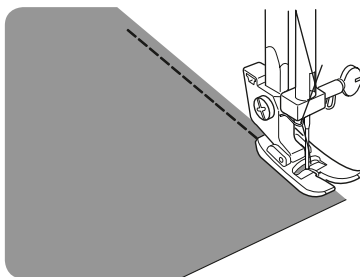
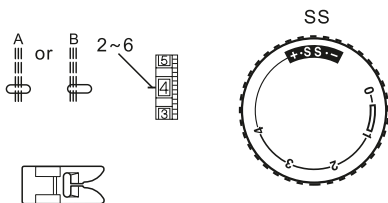
Расположите ткань под прижимной лапкой так, чтобы край немного заходил под лапку с правой стороны. Направляйте ткань так, чтобы стежки приходились на край ткани.

Настройки машины



Тройная строчка

Машина делает два стежка вперед и один стежок назад, образуя крепкий шов. Перед прошиванием необходимо сметать изделие.



Пришивание пуговиц

Настройки машины

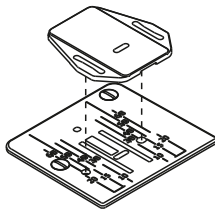
C~B



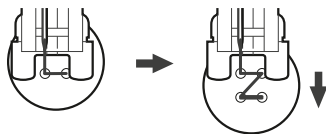
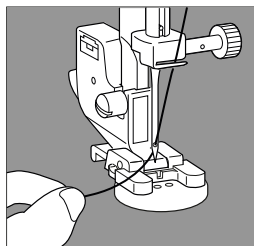
1~3



Используйте штопальную пластину



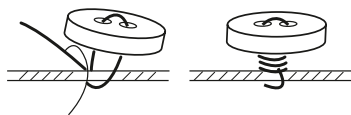
* Не требуется регулирование длины стежка



Установите штопальную пластину и лапку для пришивания пуговиц.

Расположите ткань и пуговицу под прижимной лапкой. Опустите прижимную лапку. Поверните маховик, чтобы убедиться, что игла проходит как через левое, так и через правое отверстия пуговицы. При необходимости отрегулируйте ширину стежка. Прошейте 10 стежков.

Пришивая пуговицы с четырьмя отверстиями, сначала прошейте два передних отверстия. Затем сдвиньте пуговицу так, чтобы игла вошла в задние отверстия и прошейте их таким же образом.



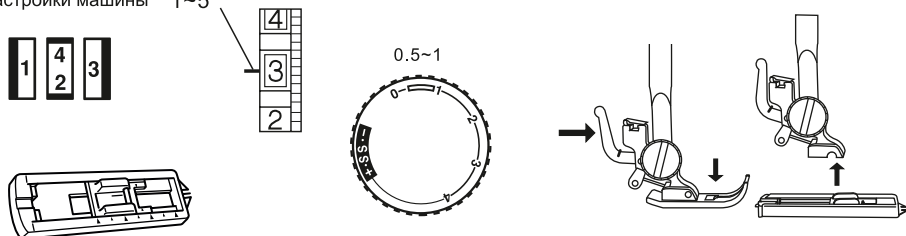
Чтобы закрепить пуговицу, отрежьте верхнюю нить с запасом в 25 см, обмотайте ее вокруг нижней нити между пуговицей и тканью, а затем туго завяжите.

Пуговичная петля

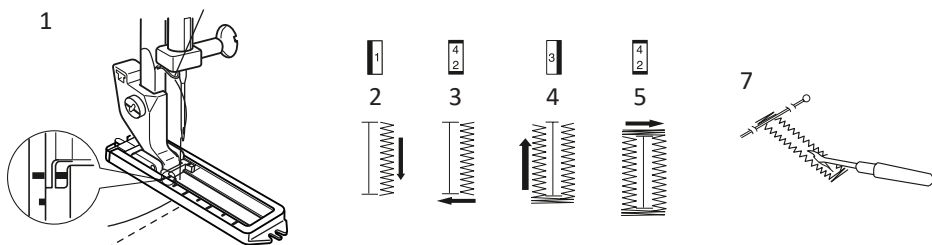
Установите лапку для выметывания петель. Прежде чем делать пуговичные петли на готовом изделии, сделайте несколько пробных петель на образце ткани.

Примечание: используйте подкладочный материал при работе с эластичными тканями.

Настройки машины 1–5



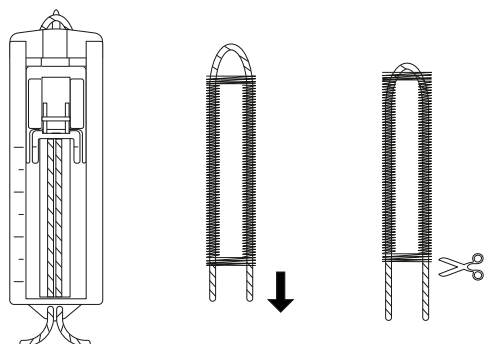
1. Выберите **1** и протяните обе нити влево под лапкой. Положите изделие под лапку.
2. Опустите иглу в ткань. Затем опустите лапку. Прошейте одну сторону петли и остановите машинку.
3. Поднимите иглу в верхнее положение, повернув маховик, затем выберите **2**. Прошейте 4–6 стежков и остановите машинку.
4. Поднимите иглу в верхнее положение и выберите **3**. Прошейте вторую сторону петли и остановите машинку.
5. Поднимите иглу в верхнее положение, повернув маховик, затем выберите **4**. Прошейте 4–6 стежков для завершения петли и остановите машинку.
6. Поднимите прижимную лапку и извлеките ткань, отводя нити назад. Обрежьте нити, оставив около 10 см, и завяжите в узел с изнаночной стороны ткани.
7. Прорежьте петлю распарывателем.



Пуговичная петля с прокладкой шнура

Уменьшите натяжение верхней нити. Используйте подкладочный материал для тонких или эластичных материалов. Рекомендуется приколоть булавку поперек конца петли в качестве меры предосторожности, чтобы не распороть стежки при прорезании петли.

Используйте шнур при работе с эластичными или трикотажными тканями. Прошивайте строчку поверх закладного шнура.



Используйте линии на лапке для выметывания петель в качестве направляющих при прошивании нескольких петель.

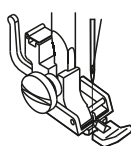
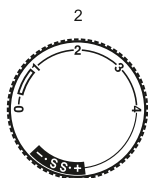
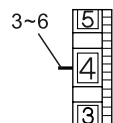
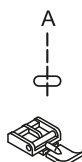
1. Сделайте из шнура петлю и наденьте ее на шпору лапки. Зацепите концы шнура за усики лапки.
2. Прошейте петлю так же, как описано в предыдущем разделе. Обрежьте только нити.
3. Потяните за один из концов шнура, чтобы натянуть его. Обрежьте концы шнура на изнаночной стороне изделия.

Вшивание молний

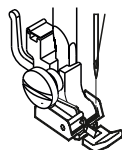
Установите лапку для вшивания молний.

Вы можете двигать лапку влево и вправо в зависимости от того, какую сторону молнии Вам нужно прошить.

Настройки машины

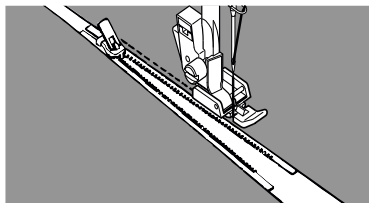


Прошейте правую сторону молнии



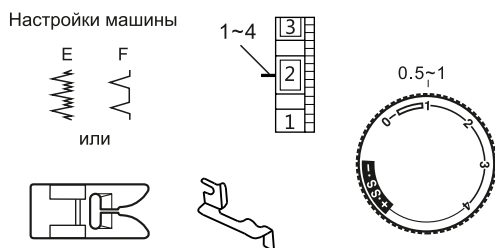
Прошейте левую сторону молнии

Примечание: во время работы следите за тем, чтобы игла не заходила на молнию. В противном случае это может привести к поломке иглы или травме.

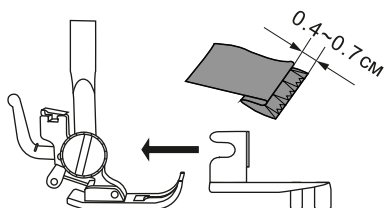


Потайная строчка

Примечание: заправьте машину нитками перед установкой направляющей для потайной строчки.

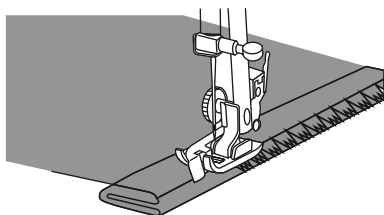


Сложите ткань, как показано на рисунке. Опустите прижимную лапку, затем ослабьте винт прижимной лапки, чтобы поместить направляющую между винтом и держателем лапки. Затяните винт, убедившись, что стенка направляющей находится посередине прижимной лапки.

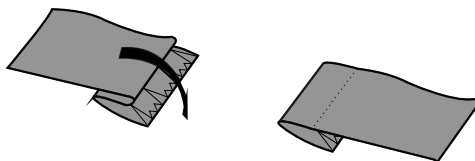


Поднимите прижимную лапку и подложите ткань под лапку так, чтобы складка прилегала к стенке направляющей.

Опустите лапку, затем прошейте изделие таким образом, чтобы зигзагообразные стежки пришлись на припуск на подгиб и прошили складку. Во время шитья следите за тем, чтобы складка проходила вдоль стенки направляющей.



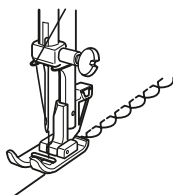
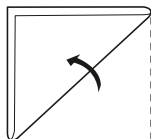
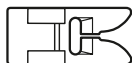
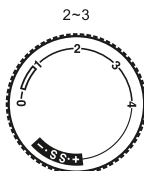
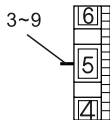
Расправьте ткань лицевой стороной вверх.



Строчка ракушкой

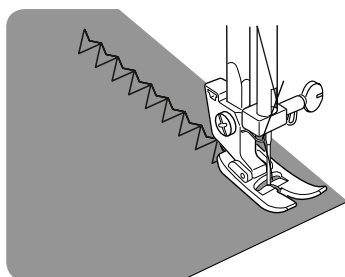
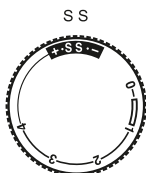
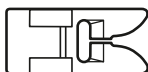
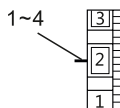
Расположите ткань складкой вдоль прорези лапки. Игла должна собирать край ткани, образуя мелкую сборку.

Настройки машины



Эластичные строчки

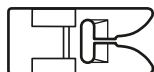
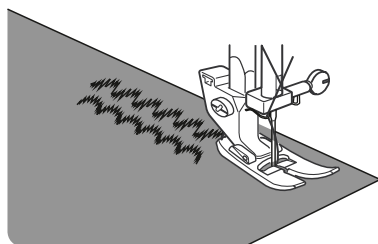
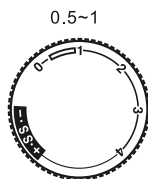
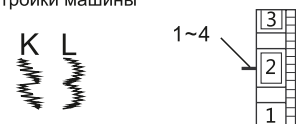
Если строчка в зависимости от типа ткани слишком плотная или свободная, отрегулируйте натяжение. Поверните регулятор длины стежка в сторону «+», если строчка слишком плотная, или в сторону «-», если строчка слишком свободная.



Атласные строчки

Прошейте несколько стежков и отрегулируйте натяжение нити таким образом, чтобы верхняя нить была на изнаночной стороне ткани.

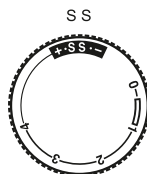
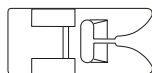
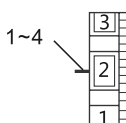
Настройки машины



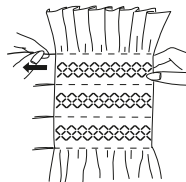
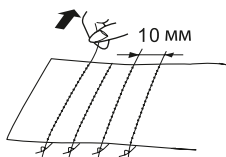
Строчка сотами

При длине стежка «4», выполните сметочные строчки с промежутком 10 мм на участке ткани, который необходимо украсить. Завяжите нити с одного края, вытяните и равномерно распределите оборки. Завяжите нить с другого края. Выполните декоративные строчки между сметочными строчками. Вытяните сметочные строчки.

Настройки машины



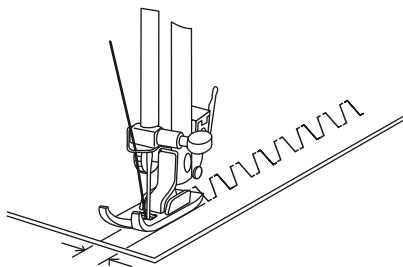
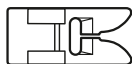
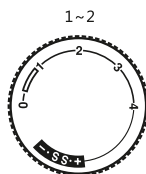
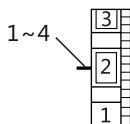
Изнаночная сторона



Строчка для плотных тканей

Данная строчка предназначена для сшивания плотных тканей.

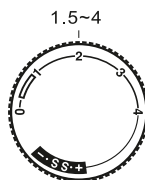
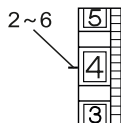
Настройки машины



Вышивка

Данная строчка позволяет выполнять стежки любой формы в любом направлении. Снимите прижимную лапку и установите штопальную пластину.

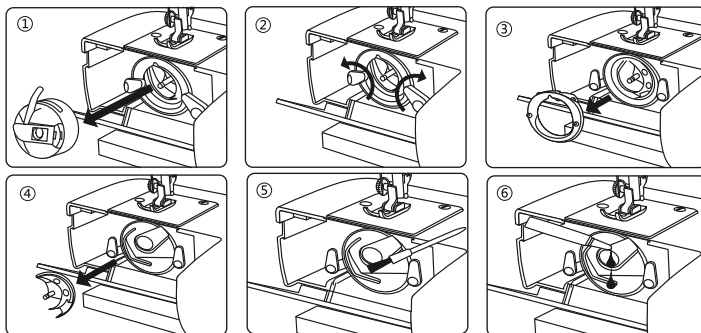
Настройки машины



Обслуживание устройства

Внимание! Перед обслуживанием отключите устройство от сети!

Чистка и смазка челночного устройства



Снятие челночного устройства

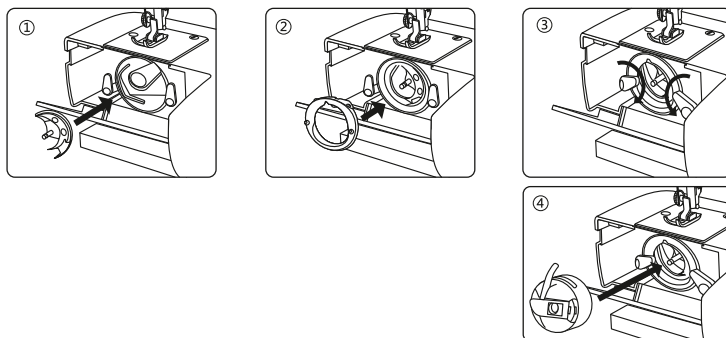
Поднимите иглу в верхнее положение и откройте крышку челнока.

1. Достаньте шпульку, удерживая защелку.
2. Откиньте держатели шпульного колпачка в стороны.
3. Снимите шпульный колпачок.
4. Снимите челнок.
5. Очистите направляющую челнока щеткой и мягкой сухой тканью.
6. Перед сборкой челночного устройства смажьте его 1–2 каплями машинного масла.

Примечание: не наносите слишком много масла на челночное устройство, так как чрезмерное смазывание может привести к его попаданию на ткань.

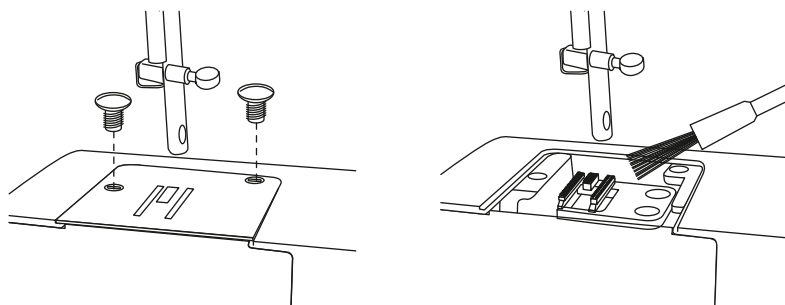
Установка челночного устройства

1. Аккуратно установите челнок обратно на направляющую.
2. Наденьте шпульный колпачок, сопоставив его с выемкой.
3. Верните в исходное положение держатели шпульного колпачка.
4. Вставьте шпульку.



Очистка транспортера ткани

Снимите иглу и прижимную лапку. Открутите винты игольной пластины и снимите ее. С помощью щетки очистите зубцы транспортера ткани от пыли и ворса. Установите игольную пластину на место.

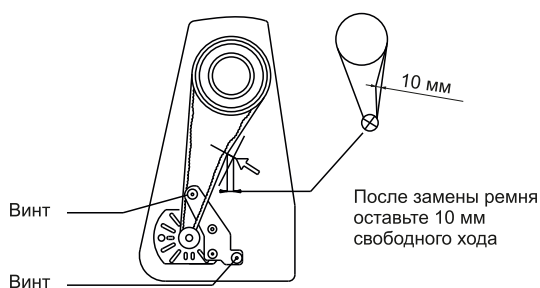


Натяжение приводного ремня

Чтобы отрегулировать натяжение ремня, снимите крышку приводного ремня и раскрутите винты примерно на один оборот с помощью отвертки. Убедитесь, что маховик поворачивается. Затем плотно затяните винт, убедившись, что ремень натянут правильно.

Внимание!

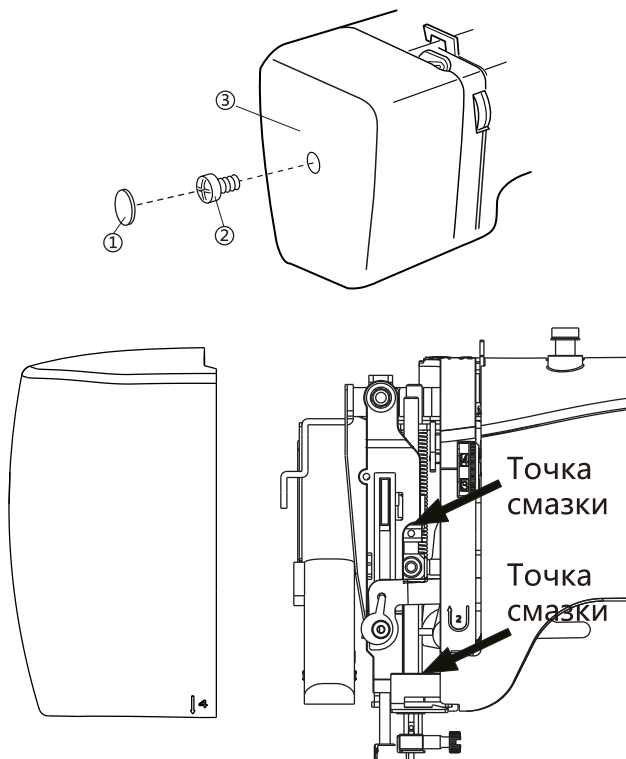
Не затягивайте ремень слишком туго.



Смазка машины

1. Заглушка винта боковой крышки.
2. Винт боковой крышки.
3. Боковая крышка.

Снимите боковую крышку, открутив винт.



- Нанесите несколько капель машинного масла в точки, указанные на рисунках. Если машина постоянно используется, смазывайте ее маслом два-три раза в год.
- В случае, если машина работает с перебоями из-за простоя в течение некоторого времени, нанесите несколько капель керосина на точки смазки и быстро вращайте маховик в течение минуты. Перед нанесением масла протрите точки смазки.
- Если машина используется в течение 4–8 часов или появился ненормальный шум, нанесите 2–3 капли машинного масла в точки смазки.

Возможные проблемы и их решение

Проблема	Причины	Решение
Обрыв верхней нити	Неправильная заправка верхней нити	Перезаправьте верхнюю нить
	Слишком сильное верхнее натяжение	Отрегулируйте верхнее натяжение
	Тупая или погнутая игла	Замените иглу
	Неправильная установка иглы	Установите иглу верно
	Верхняя и нижняя нити неправильно расположены под прижимной лапкой	Уложите нити под лапку
	Неправильный выбор нити	Подберите подходящую нить
Обрыв нижней нити	Нижняя нить неправильно намотана	Заново намотайте нить на шпульку
	Вращение челнока затруднено забившимся ворсом	Очистите направляющую челнока
	Шпулька повреждена	Замените шпульку
Поломка иглы	Неправильная установка иглы	Установите иглу верно
	Тупая или погнутая игла	Замените иглу
	Ослаблен винт зажима иглы	Затяните винт зажима иглы
	Слишком сильное верхнее натяжение	Отрегулируйте верхнее натяжение
	Слишком тонкая игла	Замените иглу на подходящую
Пропуск стежков	Неправильная установка иглы	Установите иглу верно
	Тупая или погнутая игла	Замените иглу
	Игла и/или нитка не подходят для данного типа ткани	Замените иглу и нитку на подходящие
	Неправильная заправка верхней нити	Перезаправьте верхнюю нить
	Игла не подходит для данного типа ткани	Замените иглу на подходящую
Скученность швов	Слишком сильное верхнее натяжение	Отрегулируйте верхнее натяжение
	Неправильная заправка верхней нити	Перезаправьте верхнюю нить
	Слишком толстая верхняя нить для данного типа ткани	Замените нить на подходящую
Неравномерная подача ткани	Нить в транспортере ткани	Очистите транспортер ткани
	Заедание верхней или нижней нити	Уберите намотавшуюся нить

Проблема	Причины	Решение
Машина не работает	Вилка не плотно вставлена в розетку	Проверьте вилку
	Намоталась нить в челноке	Уберите намотавшуюся нить
	Держатель для намотки шпульки не в исходном положении	Верните держатель для намотки шпульки в исходное положение
Запутывание нити	При шитье поднят рычаг прижимной лапки	Опустите рычаг прижимной лапки
	Неправильная заправка верхней нити	Перезаправьте верхнюю нить
	Неправильная заправка нижней нити	Заново намотайте нить на шпульку

Технические характеристики

- Модель: SM-2400F.
- Торговая марка: DEXP.
- Параметры питания: 220–240 В ~ 50–60 Гц.
- Мощность: 100 Вт.
- Количество швейных операций: 24.
- Максимальная длина стежка: 4,5 мм.
- Максимальная ширина строчки: 4 мм.
- Максимальная скорость шитья: 750 ст./мин.
- Тип челнока: вертикальный.
- Максимальное число нитей: 1.
- Класс защиты от поражения эл. током: I.
- Тип крепления шнура питания: X.
- Вес: 6 кг.
- Область применения: бытовое.

Комплектация

1. Устройство.
2. Педаль.
3. Кабель питания.
4. Отвертка.
5. Щетка-распарыватель.
6. Иглы — 3 шт.
7. Шпульки — 3 шт.
8. Штопальная пластина.
9. Универсальная лапка.
10. Лапка для выметывания петель.
11. Направляющая для потайной строчки.
12. Лапка для вшивания молний.
13. Лапка для пришивания пуговиц.
14. Руководство по эксплуатации.

Правила и условия монтажа, хранения, перевозки (транспортировки), реализации и утилизации

- Устройство не требует какого-либо монтажа или постоянной фиксации.
- Хранение устройства должно производиться в упаковке в отопляемых помещениях у изготовителя и потребителя при температуре воздуха от 5 °С до 40 °С и относительной влажности воздуха не более 80%. В помещениях не должно быть агрессивных примесей (паров кислот, щелочей), вызывающих коррозию.
- Перевозка устройства должна осуществляться в сухой среде.
- Устройство требует бережного обращения, оберегайте его от воздействия пыли, грязи, ударов, влаги, огня и т.д.
- Реализация устройства должна производиться в соответствии с местным законодательством.
- После окончания срока службы изделия его нельзя выбрасывать вместе с обычным бытовым мусором. Вместо этого оно подлежит сдаче на утилизацию в соответствующий пункт приема электрического и электронного оборудования для последующей переработки и утилизации в соответствии с федеральным или местным законодательством. Обеспечивая правильную утилизацию данного продукта, Вы помогаете сберечь природные ресурсы и предотвращаете ущерб для окружающей среды и здоровья людей, который возможен в случае ненадлежащего обращения. Более подробную информацию о пунктах приема и утилизации данного продукта можно получить в местных муниципальных органах или на предприятии по вывозу бытового мусора.
- При обнаружении неисправности устройства следует немедленно обратиться в авторизованный сервисный центр или утилизировать устройство.

Дополнительная информация

Manufacturer: FEIYUE (ZHEJIANG) INTELLIGENT EQUIPMENT CO., LTD.

Floor 6, Building 88, Feiyue Kechuang Park, Xiachen Street, Jiaojiang District, Taizhou City, Zhejiang Province, China.

Изготовитель: ФЭЙЮЭ (ЧЖЭЦЗЯН) ИНТЕЛЛИДЖЕНТ ИКВИПМЕНТ КО., ЛТД.

Эт. 6, зд. 88, парк Фэйюэ Кэчуан, ул. Сячэнь, р-н Цзяоцзян, г. Тайчжоу, пров. Чжэцзян, Китай.

Сделано в Китае.

Импортер в России / уполномоченное изготовителем лицо: ООО «ДНС Ритейл». 690068, Россия, Приморский край, г. Владивосток, проспект 100-летия Владивостока, дом 155, корпус 3, офис 5.

Адрес электронной почты: dnsretail@mail.dlogistix.com

Товар соответствует требованиям ТР ТС (ЕАЭС).

Спецификации, информация о продукте и его внешний вид могут быть изменены без предварительного уведомления пользователя в целях улучшения качества нашей продукции.



Товар изготовлен (мм.гггг.): _____ V.1

Гарантийный талон

SN/IMEI: _____

Дата постановки на гарантию: _____

Производитель гарантирует бесперебойную работу устройства в течение всего гарантийного срока, а также отсутствие дефектов в материалах и сборке. Гарантийный период исчисляется с момента приобретения изделия и распространяется только на новые продукты.

В гарантийное обслуживание входит бесплатный ремонт или замена элементов, вышедших из строя не по вине потребителя в течение гарантийного срока при условии эксплуатации изделия согласно руководству пользователя. Ремонт или замена элементов производится на территории уполномоченных сервисных центров.

Срок гарантии: 12 мес.

Срок эксплуатации: 24 мес.

Актуальный список сервисных центров по адресу:

<https://www.dns-shop.ru/service-center/>

Гарантийные обязательства и бесплатное сервисное обслуживание не распространяются на перечисленные ниже принадлежности, входящие в комплектность товара, если их замена не связана с разборкой изделия:

- Элементы питания (батарейки) для ПДУ (Пульт дистанционного управления).
- Соединительные кабели, антенны и переходники для них, наушники, микрофоны, устройства «HANDS-FREE»; носители информации различных типов, программное обеспечение (ПО) и драйверы, поставляемые в комплекте (включая, но не ограничиваясь ПО, предустановленным на накопитель на жестких магнитных дисках изделия), внешние устройства ввода-вывода и манипуляторы.
- Чехлы, сумки, ремни, шнуры для переноски, монтажные приспособления, инструменты, документацию, прилагаемую к изделию.
- Расходные материалы и детали, подвергающиеся естественному износу.



Производитель не несет гарантийных обязательств в следующих случаях:

- Истек Гарантийный срок.
- Если изделие, предназначенное для личных (бытовых, семейных) нужд, использовалось для осуществления предпринимательской деятельности, а также в иных целях, не соответствующих его прямому назначению.
- Производитель не несет ответственности за возможный материальный, моральный и иной вред, понесенный владельцем изделия и/или третьими лицами, вследствие нарушения требований руководства пользователя при использовании, несоблюдения рекомендаций по установке и обслуживанию изделия, правил подключения (короткие замыкания, возникшие также в результате воздействия несоответствующего сетевого напряжения, как на само изделие, так и на изделия, сопряженные с ним), хранении и транспортировки изделия.
- Все случаи механического повреждения: сколы, трещины, деформации, следы ударов, вмятины, замятия и др., полученные в процессе эксплуатации изделия.
- Имеются следы сторонней модификации, несанкционированного ремонта лицами, не уполномоченными для проведения таких работ. Если дефект вызван изменением конструкции или схемы изделия, подключением внешних устройств, не предусмотренных Производителем, использованием устройства, не имеющего сертификата соответствия согласно местному законодательству.
- Если дефект изделия вызван действием непреодолимой силы (природных стихий, пожаров, наводнений, землетрясений, бытовых факторов и прочих ситуаций, не зависящих от Производителя), либо действиями третьих лиц, которые Производитель не мог предвидеть.
- Дефект вызван попаданием внутрь изделия посторонних предметов, инородных тел, веществ, жидкостей, насекомых или животных, воздействием агрессивных сред, высокой влажности, высоких температур, которые привели к полному или частичному выходу из строя изделия.
- Отсутствует или не соответствует идентификация изделия (серийный номер). Если повреждения (недостатки) вызваны воздействием вредоносного программного обеспечения; установкой, сменой или удалением паролей (кодов), приведшим к отсутствию доступа к программным ресурсам изделия, без возможности их сброса/восстановления, ввиду отсутствия предоставления данной услуги поставщиком ПО.
- Если дефекты работы вызваны несоответствием стандартам или техническим регламентам питающих, кабельных, телекоммуникационных сетей, мощности радиосигнала, в том числе из-за особенностей рельефа и других подобных внешних факторов, использования изделия на границе или вне зоны действия сети.
- Если повреждения вызваны использованием нестандартных (неоригинальных) и/или некачественных (поврежденных) расходных материалов, принадлежностей, запасных частей, элементов питания, носителей информации различных типов (включая CD, DVD диски, карты памяти, SIM-карты, картриджи).
- Если недостатки вызваны получением, установкой и использованием несовместимого контента (мелодии, графика, видео и другие файлы, приложения Java и подобные им программы).
- На ущерб, причиненный другому оборудованию, работающему в сопряжении с данным изделием.



