

Пайдалану бойынша нұсқаулық

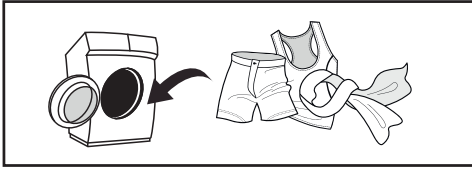
Кір жуу машинасы
WM-E712DMA/WBSI
WM-E712DMA/WWSI

DEXP

ҚЫСҚАША НҰСҚАУЛЫҚ



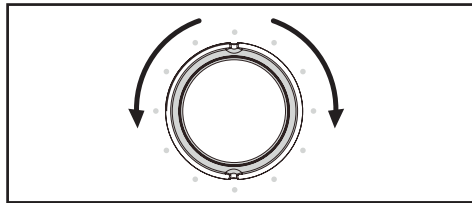
Кірді сұрыптаңыз (толық ақпаратты «Алғашқы тексеру және киімді жууға дайындау» бөлімінен қараңыз).



Қақпақты ашыңыз, кірді жүктеңіз және кір жуғыш машинаның қақпағын жабыңыз.



Кір жуғыш заттарды қосыңыз (толық ақпарат алу үшін «Жуғыш заттарды жүктеу» бөлімін қараңыз).



Жуу бағдарламасын таңдаңыз (толық ақпарат алу үшін «жуу режимін таңдау» бөлімін қараңыз).



Жуу циклын іске қосу үшін «Старт/Пауза» батырмасын басыңыз.

ҚЫСҚАША НҰСҚАУЛЫҚ	3
ҚҰРЫЛҒЫ МАҚСАТЫ	6
САҚТЫҚ ШАРАЛАРЫ	6
Электрмен жұмыс кезінде	6
Сумен жұмыс кезінде	7
Жалпы ережелер	7
ҚҰРЫЛҒЫ СХЕМАСЫ	9
Аксессуарлар.....	9
ОРНАТУ	10
Кір жуғыш машинаны қаптамадан шығару	10
Тасымалдау болттарын шешу	11
Орналасуы.....	12
Аяқтарды реттеу.....	13
Тығындарды пайдалану	13
ҚҰЮ ШЛАНГІСІН ҚОСУ	14
Кәдімгі кранға қосу.....	14
Бұрандалы қосылымы бар кранға қосылу	14
Құю шлангін құрылғыға қосу	15
АҒЫЗУ ШЛАНГІН ҚОСУ	16
Кронштейн болған кезде шлангты бекіту	17
КІР ЖУУ МАШИНАСЫН ПАЙДАЛАНУ	18
Жылдам іске қосу	18
Бастапқы тексеру және киімді жууға дайындық.....	19
Машинада жууға арналмаған киім	21
Балалар киімін жуу.....	21
Оңай түтілуі мүмкін киімдер	21
ҚҰРЫЛҒЫМЕН ЖҰМЫС	22
Басқару панелі.....	22
Функция индикаторларының мәні	22
Негізгі батырмалар сипаттамасы	23
Қосымша опциялар.....	23
Жуу режимін таңдау	24
ЖҰМЫС РЕЖИМДЕРІ СИПАТТАМАСЫ	25

Жуғыш заттарды жүктеу.....	26
ЖУУ РЕЖИМДЕРІ КЕСТЕСІ.....	27
ТЕХНИКАЛЫҚ ҚЫЗМЕТ КӨРСЕТУ	28
Кір жуғыш машинаның корпусын тазалау және	28
техникалық қызмет көрсету	28
Барабанның ішкі бетін тазалау.....	28
Кір жуғыш машинаны «Еріту».....	28
Сорғы сүзгісін тазалау.....	29
Кір жуғыш машинада сүзгіні жуу	30
Жуғыш зат науасын және оның бөліктерін тазалау.....	30
ЫҚТИМАЛ ПРОБЛЕМАЛАР ЖӘНЕ ОЛАРДЫҢ ШЕШІМІ	31
ҚАТЕ КОДТАРЫ	32
ТЕХНИКАЛЫҚ СИПАТТАМАЛАРЫ	33
ЭНЕРГИЯ ТИІМДІЛІГІ ТУРАЛЫ АҚПАРАТ.....	34
МОНТАЖДАУ, САҚТАУ, ТАСЫМАЛДАУ (ТАСУ), ӨТКІЗУ ЖӘНЕ	
КӘДЕГЕ ЖАРАТУ ЕРЕЖЕЛЕРІ МЕН ШАРТТАРЫ	35
ҚОСЫМША АҚПАРАТ	36
ЕСКЕРТУЛЕР	37
Құрғақ кірдің шамамен салмағы.....	37
Киімде көрсетілген пиктограммалардың мағынасы.....	38
Киімде көрсетілген басқа пиктограммалардың мағынасы	39
Дақтарды кетіруге арналған ұсыныстар.....	40

Құрметті сатып алушы!

Біздің өнімді таңдағаныңыз үшін алғыс айтамыз.

Біз Сізге сапалы, функционалды және жоғары талаптарға сәйкес әзірленген және жасалған өнімдер мен құрылғыларды ұсынуға қуаныштымыз. Пайдалануды бастамас бұрын, Сіздің қауіпсіздігіңізге қатысты маңызды ақпаратты, сондай-ақ өнімді дұрыс пайдалану және оған күтім жасау бойынша ұсыныстарды қамтитын осы нұсқаулықты мұқият оқып шығыңыз. Осы нұсқаулықтың сақталуына назар аударыңыз және оны өнімді одан әрі пайдалану кезінде анықтамалық материал ретінде пайдаланыңыз.

ҚҰРЫЛҒЫ МАҚСАТЫ

Кір жуғыш машина үй шаруашылығында тоқыма бұйымдарын және жуғыш зат ерітіндісінде машинада жууға болатын сыртқы киімдерді жууға арналған.

САҚТЫҚ ШАРАЛАРЫ

Электрмен жұмыс кезінде

- Құрылғыны электр желісіне тек білікті адам қосуы керек.
- Қауіпті жағдайды болдырмау үшін зақымдалған қуат сымын өндіруші, оның қызмет көрсету өкілі немесе тиісті біліктілігі бар басқа адам ауыстыруы керек.
- Тазалау немесе техникалық қызмет көрсету алдында кір жуғыш машинаны қуат көзінен ажырату керек.
- Қуат ашасын ылғал қолмен ұстамаңыз.
- Қауіпсіздігіңіз үшін қуат сымының ашасы екі полюсті, жерге қосылатын розеткаға қосылуы керек. Қуат розеткасының дұрыс және қауіпсіз жерге қосылғанын мұқият тексеріп, тексеріңіз.
- Кір жуғыш машинаны тек техникалық сипаттамада көрсетілген кернеуі бар желіге қосуға болады. Құрылғыны техникалық сипаттамаларда көрсетілгеннен төмен ток қуаты бар электр розеткасына қоспаңыз. Қуат көзі параметрлерін білмесеңіз, қызмет көрсету ұйымына хабарласыңыз.
- Қуат сымын тиісті қорғаныспен қамтамасыз етіңіз. Қуат сымы адамдарға немесе басқа заттарға тиіп кетпеуі немесе зақымдалмауы үшін мықтап бекітілуі керек. Электрмен жабдықтау желісіне ерекше назар аудару керек. Электр ашасы розеткаға оңай түсуі керек. Сондай-ақ, розетканың орналасуына және оған қол жеткізудің қарапайымдылығына ерекше назар аудару керек.
- Розеткаға шамадан тыс жүктеме немесе сымды ұзартуға болмайды. Сымды ұзарту өртке немесе электр тогының соғуына әкелуі мүмкін. Қуат сымын ылғал қолмен тартпаңыз.

- Құрылғыны сумен жабдықтауға және дренажға қосуды тек білікті маман жүзеге асыруы керек.
- Жеткізілімге енгізілген жаңа шлангтарды пайдалану керек; ескі шлангтарды қайта пайдалануға болмайды.
- Кір жуғыш машинадан ыстық суды ағызу кезінде күйіп қалмаңыз.
- Бір кіріс клапаны бар кір жуғыш машинаны суық су құбырына қосу керек. Екі кіріс клапаны бар кір жуғыш машинаны ыстық және суық су құбырларына қосуға болады.

Жалпы ережелер

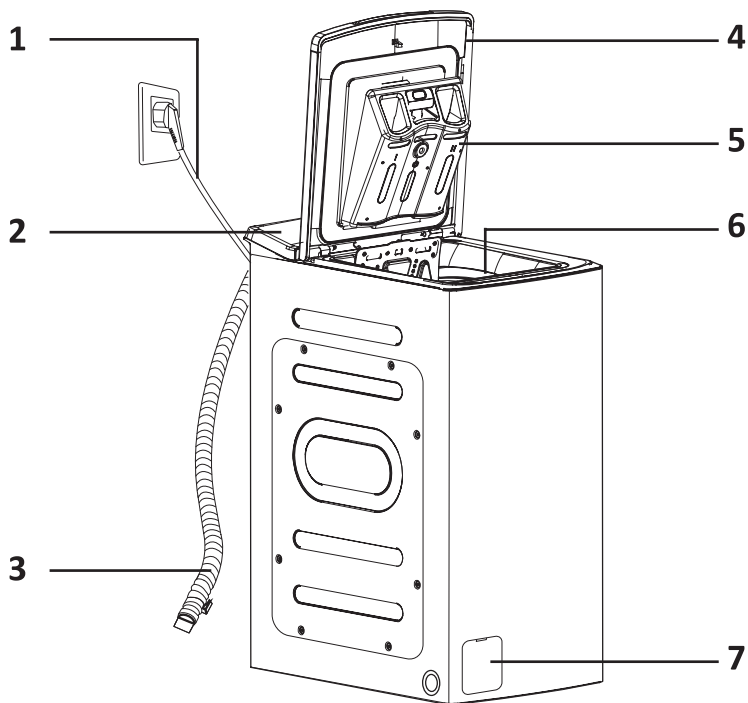
- Кір жуғыш машина тек үй ішінде пайдалануға арналған.
- Корпустың желдеткіш саңылаулары кілемдермен немесе басқа жабындармен жабылмауы керек.
- Бұл құрылғы балалардың немесе физикалық, сенсорлық немесе ақыл-ой қабілеттері шектеулі адамдардың қауіпсіздігіне жауапты біреудің қадағалауынсыз пайдалануына арналмаған. Балаларға құрылғымен ойнауға рұқсат бермеңіз.
- Жуу алдында киіміңіздің барлық қалталары бос екеніне көз жеткізіңіз.
- Тиындар, зергерлік бұйымдар, шегелер, болттар, тастар және т.б. сияқты өткір және қатты заттар кір жуғыш машинаға елеулі зақым келтіруі мүмкін.
- Құрылғы ұзақ уақыт бойы пайдаланылмаса, кір жуғыш машинаны розеткадан ажыратып, су беруді өшіріңіз.
- Қолданар алдында балалар мен үй жануарларының ішке кірмегенін тексеріңіз.
- Өнімнің есігіне сүйенбеңіз, себебі ол жұмыс кезінде қатты қызып кетуі мүмкін. Жұмыс кезінде балалардың немесе үй жануарларының құрылғымен тікелей жанасуына жол бермеңіз.
- Кір жуғыш машинаны жуынатын бөлмеге немесе ылғалдылығы жоғары жерге, сондай-ақ жарылғыш немесе коррозиялық газдары бар жерлерге орнатпаңыз.
- Құрылғыны қолданар алдында қаптаманың барлық компоненттерін және тасымалдау болттарын алыңыз. Әйтпесе, кір жуғыш машина жуу кезінде қатты зақымдалуы мүмкін.
- Барлық қаптама материалдарын (пластикалық пакеттер, көбік және т.б.) балалардың қолы жетпейтін жерде сақтаңыз. Қаптама материалдары балалар үшін қауіпті болуы мүмкін.
- Киімді бірінші рет жуу алдында машинаны киімді салмай, әрбір жұмыс режимінде бір цикл сынап көріңіз.
- Бұл кір жуғыш машина тек тұрмыста қолдануға және тек машинада жууға болатын тоқыма бұйымдарына арналған.
- Жанғыш, жарылғыш немесе улы тазалағыш заттарды қолданбаңыз.
- Тазартқыш ретінде бензинді, алкогольді және т.б. қолданбаңыз.
- Тек машинада жууға арналған жуғыш заттарды, әсіресе барабанды кір жуғыш машиналарда ғана пайдаланыңыз.
- Кілемдерді кір жуғыш машинада жууға болмайды.
- Жуу бағдарламасы аяқталғаннан кейін есікті ашпас бұрын екі минут күтіңіз.
- Жуу аяқталғаннан кейін бірден суды және қуатты өшіруді ұмытпаңыз.
- Аяғыңызды құрылғының үстіне қоймаңыз немесе оған отырмаңыз.

- Есікті күшпен жаппаңыз. Есікті жабу қиын болса, кір жуғыштың ішінде тым көп киім бар-жоғын және оның барабан ішінде біркелкі бөлінгенін тексеріңіз.
- Бұл кір жуғыш машина кіріктірілген құрылғы ретінде жұмыс істеуге арналмаған.
- Бұл құрылғы коммерциялық пайдалануға арналмаған.

НАЗАР АУДАРЫҢЫЗ!

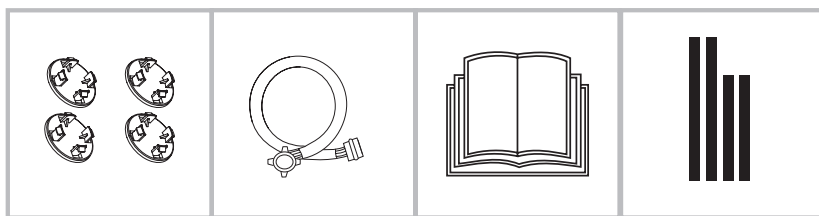
- Кір жуғыш машинаны жылжытпас бұрын тасымалдау болттарын орнатуды ұмытпаңыз. Тасымалдау болттарын қайта орнатуды тек білікті техник орындауы керек.
- Кір жуғыш машинаны жылжытпас бұрын жұмыс кезінде түтіктер мен сүзгілерде жиналған суды төгіп тастаңыз.
- Кір жуғыш машинаны абайлап жылжытыңыз. Тасымалдау немесе қозғалыс кезінде кір жуғыш машинаның есігі жабық болуы керек..

ҚҰРЫЛҒЫ СХЕМАСЫ



1. Қуат кәбілі
2. Басқару панелі
3. Ағызу шлангі
4. Жоғарғы қақпақ
5. Жұғыш заттарға арналған бөлім
6. Барабан
7. Сүзгі

Аксессуарылар



Тасымалдау
тығындары

Қую шлангі

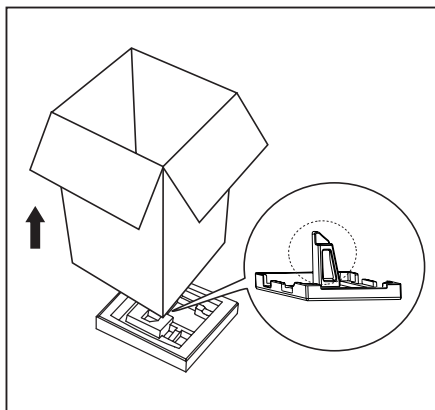
Пайдалану бойынша
нұсқаулық

Дыбыс оқшаулағыш
тығын

Кір жуғыш машинаны қаптамадан шығару

Кір жуғыш машинаны қаптамадан шығарғаннан кейін оның зақымдалуын мұқият тексеріп, оның аяқталғанына көз жеткізіңіз. Тасымалдау салдарынан зақым болса немесе қандай да бір керек-жарақтар жоқ болса, дереу дилерге хабарла-сыңыз.

1. Картон қорапты және пенопласт қаптамасын алыңыз.
2. Кір жуғыш машинаны көтеріп, қаптаманы негізден алыңыз. Кішкене пено-пласт үшбұрышы құрылғының астынан алынғанына көз жеткізіңіз. Олай болмаса, құрылғыны бір жағына қойыңыз, содан кейін құрылғының төменгі жағынан көбік үшбұрышын қолмен алыңыз.
3. Қуат сымы мен су төгетін шлангты қосатын бекіткіш таспаны алыңыз.
4. Құятын шлангты барабаннан алыңыз.



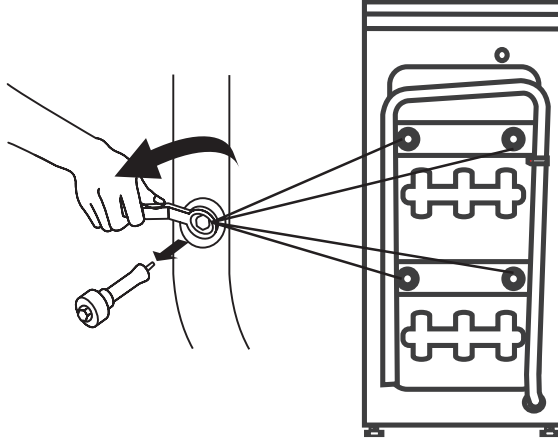
НАЗАР АУДАРЫҢЫЗ!

- Бұл машинаның қаптама материалдары балалар үшін қауіпті болуы мүмкін, балаларды олардан алыс ұстаңыз.
- Қаптама материалдарын қолданыстағы заңнамаға сәйкес кәдеге жара-тыңыз. Қаптама материалдарын басқа стандартты тұрмыстық қалдықтар-мен бірге тастамаңыз.

Тасымалдау болттарын шешу

Кір жуғыш машинаны қолданар алдында өнімнің артқы жағындағы тасымалдау болттарын алып тастау керек. Ол үшін мына қадамдарды орындаңыз:

1. 4 тасымалдау болттарын кілтпен бұрап, оларды алып тастаңыз.
2. Саңылауларды жеткізілімге кіретін тасымалдау тығындарымен жабыңыз.
3. Тасымалдау болттарын лақтырмаңыз, бірақ болашақта пайдалану үшін сақтап қойыңыз.



НАЗАР АУДАРЫҢЫЗ!

- Тасымалдау болттарын тығындармен бірге алып тастау керек.
- Кір жуғыш машинаны жылжитпас бұрын тасымалдау болттарын қайта орнатыңыз.

Көлденең еден

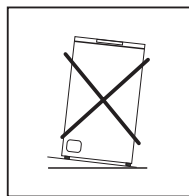
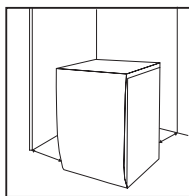
Еденнің рұқсат етілген еңісі — 1°.

Электрлік розетка

Розетка кір жуғыш машинаның бүйір қабырғасынан 1 м алыс емес жерде орналасуы керек. Бірнеше электр құралдарын бір розеткаға бірден қоспаңыз.

Бос орын

- Кір жуғыш машинаның бүйірлері мен артқы жағында бос орын болуы керек (артқы жағында 10 см және оң және сол жақта 2 см).
- Кір жуғыш машинада тұрмыстық заттарды сақтамаңыз. Бұл жабын мен басқару тақтасын зақымдауы мүмкін.
- Қақпақты ашу үшін үстіңгі жағында бос орын бар екеніне көз жеткізіңіз.
- Тікелей күн сәулесі түсетін жерлерде орнатудан аулақ болыңыз.
- Кір жуғыш машинаны кілем төселген еденге орнатпаңыз.
- Орнату орны таза, құрғақ және тегіс болуы керек. Машинаның астына ағаштан, картоннан және ұқсас материалдардан жасалған тұғырларды төсеу арқылы еденнің тегіс компенсстігін өтеуге тыйым салынады.
- Кір жуғыш машинаны көмір немесе газ жылыту жабдықтары сияқты жылу көздерінен алыс орнату керек. Егер кір жуғыш машинаны жылу көзінің жанына орнатудан аулақ болу мүмкін болмаса, олардың арасына оқшаулағыш бөлімді алюминий фольга жағымен жылу көзіне қойыңыз.
- Бөлмеде жеткілікті желдету болуы керек.
- Кір жуғыш машинаның қуат сымында тұрмағанына көз жеткізіңіз.



Ағаш еденге орнату

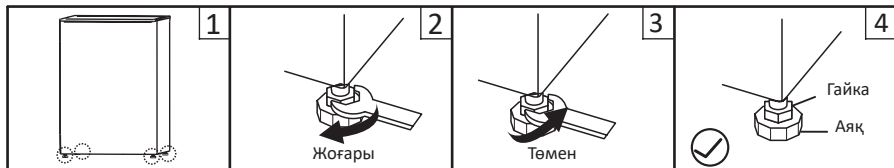
- Ағаш едендер әсіресе дірілге бейім.
- Шамадан тыс дірілді болдырмау үшін әр аяқтың астына қалыңдығы кемінде 15 мм дірілге қарсы тіректерді қою ұсынылады.
- Мүмкіндігінше еден ең сенімді болатын бөлменің бұрышын таңдаңыз.

ЕСКЕРТУ!

Бұл құрылғы қалқымалы құралдарда (кемелер, яхталар және т.б.) және жылжымалы нысандарда (жылжымалы үйлер, ұшақтар және т. б.) пайдалануға арналмаған.

НАЗАР АУДАРЫҢЫЗ!

Барлық төрт аяқтың құлыптау гайкалары құрылғының корпусына мықтап бекітілуі керек.

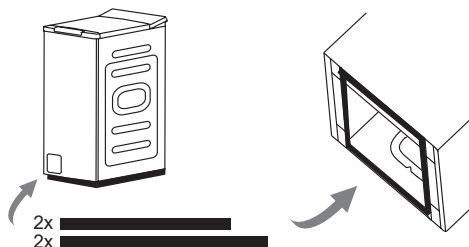


1. Бекіткіш гайканы кілтпен босатыңыз және аяқты еденге толық тигенше қолмен бұраңыз. Бір қолыңызбен аяқты басыңыз, ал екінші қолыңызбен гайканы қатайтыңыз.
2. Осы әрекеттерден кейін оның дұрыс тураланғанына көз жеткізу үшін машинаның корпусын төрт бұрышқа ретімен басыңыз. Егер бұл әлі де болмаса, жоғарыдағы әрекеттерді қайталаңыз.
3. Тегіс, цилиндрлік затты көлденеінен кір жуғыш машинаның корпусының жоғарғы жағына, солға, оңға, алдыңғы және артқы жағына қойыңыз. Егер ол тұрақты күйде қалса, кір жуғыш машина дұрыс тураланған. Егер ол домалап кетсе, кір жуғыш машина біркелкі емес. Затты айналдыратын бағыт қай жағын көтеру керектігін көрсетеді. Бұл дегеніміз, машина тегіс болғанша осы жағынан екі аяқты бұрап алу керек. Машина толығымен тураланғанша жоғарыдағы әрекеттерді қайталаңыз, содан кейін құлыптау гайкаларын мықтап қатайтыңыз.

Тығындарды пайдалану

Кір жуғыш машина шығаратын шу деңгейін айтарлықтай төмендету үшін құрылғымен бірге келетін өздігінен жабысатын тығыздағышты пайдаланыңыз.

1. Қорғау үшін машинаны бүйіріне қойыңыз, оның және еденнің арасына көбік немесе мата сияқты жұмсақ материал қойыңыз.
2. Төмендегі суретте көрсетілгендей, тығыздағыштың екі ұзын жолағын машинаның төменгі жағының бүйірлеріне, ал қысқа жолақтарын алдыңғы және артқы жағына жабыстырыңыз.



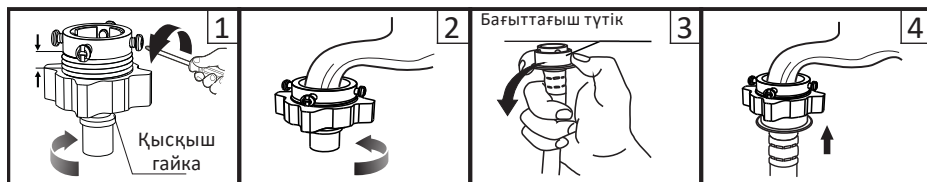
ҚҰЮ ШЛАНГІСІН ҚОСУ

НАЗАР АУДАРЫҢЫЗ!

Құрылғыны сумен жабдықтауға тек білікті маман ғана қосу керек.

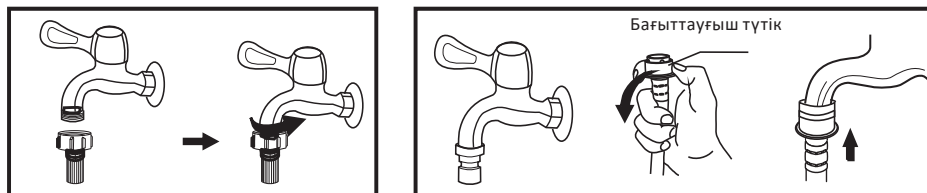
1. Берілген жаңа шлангтарды пайдаланыңыз; ескі шлангтарды қайта пайдалануға болмайды.
2. Су желісіндегі судың қысымы 0,1-1 МПа аралығында екеніне көз жеткізіңіз (бұл бір минут ішінде толық ашылған краннан кем дегенде 8 литр су ағып кетуі керек дегенді білдіреді). Егер қысым көрсетілген мәннен жоғары болса, онда су қысымын төмендететін құрал орнатылуы керек.
3. Машинаны жаңа құбырларға қоспас бұрын (немесе бірнеше сағат ішінде су беру тоқтатылған жағдайда) құбырларда жиналған ластаушы заттардан құтулы үшін жеткілікті суды төгіп тастаңыз.

Кәдімгі кранға қосу



1. Қысқыш гайканы және төрт болтты босатыңыз.
2. Адаптерді кранға киіңіз және қысқыш гайканы қатайтыңыз.
3. Бағыттаушы гильзаны басыңыз, кіріс шлангісін байланыстырушы негізге салыңыз.
4. Байланыс аяқталды.

Бұрандалы қосылымы бар кранға қосылу



Бұрандаы кран

Кір жуу машинасына арналған арнайы кран

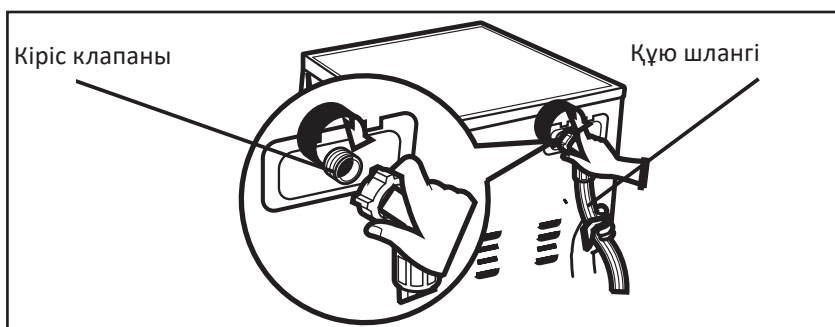
1. Өткізгішті кранға бекітіңіз.
2. Құю шлангін қосыңыз.

ЕСКЕРТУ

Әдетте кір жуғыш машинаны қосу үшін стандартты жалпы мақсаттағы су шүмегіне қосылу қолайлы. Егер Қранның стандарттыдан басқа параметрлері болса, онда қранды немесе құю шлангісін ауыстыру қажет.

Құю шлангін құрылғыға қосу

1. Шлангты құрылғыға қосыңыз.
2. Шлангтың екінші ұшын қранға қосыңыз («Құю шлангісін қосу» бөлімін қараңыз).
3. Су құбырын толығымен ашу арқылы шлангтың қосылу тығыздығын тексеріңіз.
4. Шлангтың бұралмағанына немесе қысылмағанына көз жеткізіңіз..



НАЗАР АУДАРЫҢЫЗ!

Сумен жабдықтау шлангісін ұзартпаңыз.
Егер су көзі кір жуғыш машинадан алыс болса, ұзағырақ шланг сатып алыңыз.

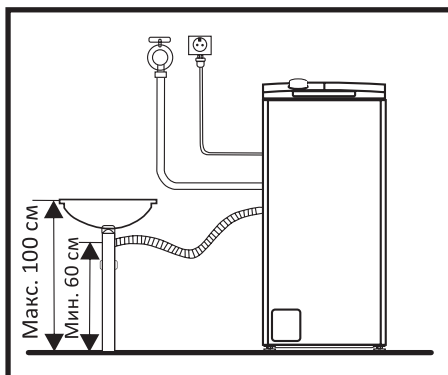
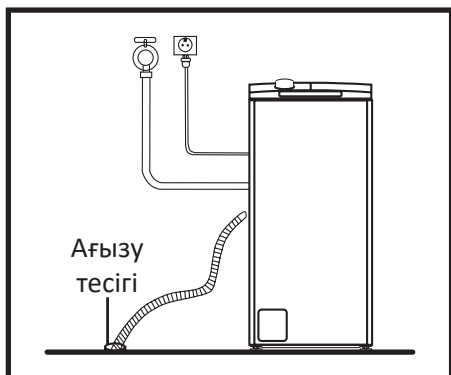
ЕСКЕРТУ!

Егер кіретін судың қоспалары көп болса (құм, саз, тот және т.б.), суды тазарту үшін арнайы сүзгілерді қолдану ұсынылады. Қатты ластанған суды пайдалану құрылғының ішкі бөліктерінің тез тозуына әкеледі, сонымен қатар жуу сапасына әсер етеді. Дұрыс сүзгіні таңдау үшін мамандандырылған дүкендерге хабарласыңыз.

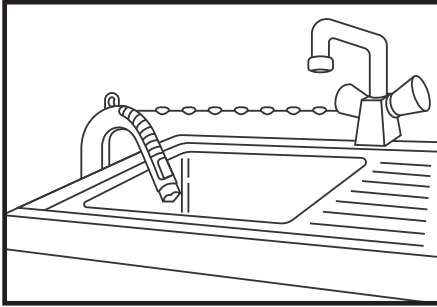
НАЗАР АУДАРЫҢЫЗ!

Құрылғыны дренажға қосу тек білікті маманмен жүзеге асырылуы керек.

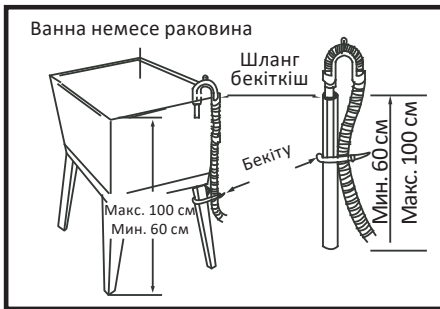
- Суды тікелей кәрізге ағызу үшін, ағынды судың машинаға қайта сорылуын болдырмау үшін машинаның су төгетін шлангісі ағынды суды ағызу шынтағының (сифон) үстіне ішкі диаметрі кемінде 40 мм болатын кәріз құбырына орнатылады. Су төгетін шланг құбыры бар сифонға тікелей қосылуы мүмкін.
- Су төгетін шланг еден деңгейінен 600–1000 мм биіктікте орналасуы керек және оның ұшы суға батырылмауы керек.
- Су төгетін шланг қажеттен ұзағырақ болса, артық түтікті кір жуғыш машинаға итермеңіз. Бұл шу деңгейін жоғарылатып, кір жуғыш машинаны зақымдауы мүмкін.



Кронштейн болған кезде шлангты бекіту



- Ағызу шлангін шынжырмен бекітіңіз.
- Шлангты мықтап бекіту ағып кетуді болдырмауға көмектеседі.



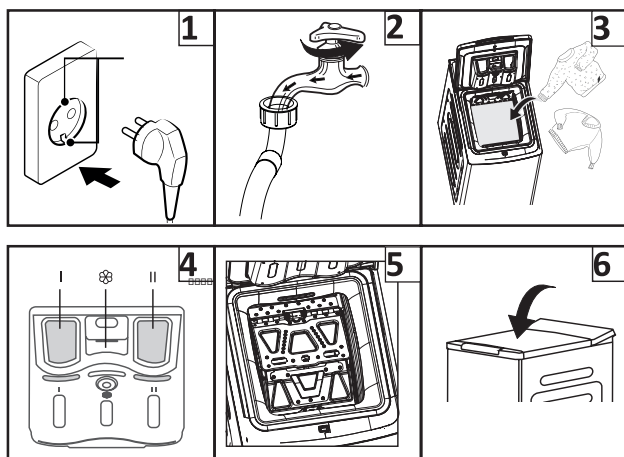
Дренажды шлангты еденнен 100 см жоғары бекітуге болмайды.

Жылдам іске қосу

НАЗАР АУДАРЫҢЫЗ!

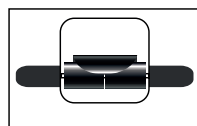
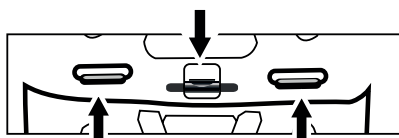
Өнімнің функционалды бөліктерінде қалдық су және/немесе жаңа кір жуғыш машинаның манжетінде дақтар болуы мүмкін. Бұл құбылыстар өндірушіде өнімнің тұтастығына жоғары сапалы тестілеумен байланысты.

- Жуу бастамас бұрын құрылғының дұрыс орнатылғанына көз жеткізіңіз.
 - Киімді бірінші рет жуу алдында киім мен жуғыш затты салмай, «Барабанды тазалау» бағдарламасын іске қосып, машинаның барабанын тазалау ұсынылады.
1. Құрылғыны қуат көзіне қосыңыз.
 2. Су түтіктерінің дұрыс жалғанғанын тексеріңіз. Сумен жабдықтау шүмегін ашыңыз.
 3. Жууға арналған заттарды жүктеңіз.
 4. Науаға жуғыш зат пен кондиционер қосып, оны жабыңыз.
 5. Барабан қақпағын жабыңыз.
 6. Машинаның сыртқы қақпағын жабыңыз.

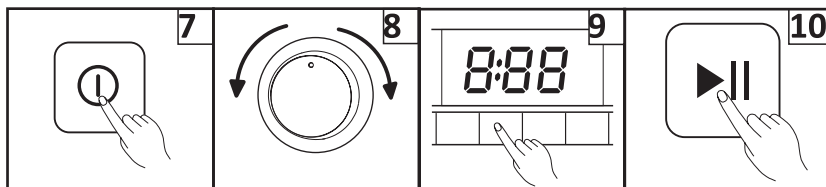


ЕСКЕРТУЛЕР!

- Жууды бастамас бұрын, барабанның ішкі қақпағының мықтап жабылғанына көз жеткізіңіз: металл клапандар мен Ілмек бекітілген.
- Әр жууды бастамас бұрын барабандағы роликті тексеріңіз. Ол еркін айналуы керек.



7. «Қосу/Өшіру» батырмасын басыңыз.
8. Жуу бағдарламасын таңдаңыз.
9. Қажет болса, қосымша мүмкіндіктерді таңдаңыз (әдепкі параметрлерді қалдыру үшін осы қадамды өткізіп жіберіңіз).
10. «Старт/Пауза» батырмасын басыңыз.



Бастапқы тексеру және киімді жууға дайындық

- Киімді бірінші рет жуған кезде олардың түсі өзгермейтініне көз жеткізіңіз. Киімдердің бозарғанын тексеру үшін сұйық жуғыш затқа малынған ақ сүлгіні пайдалануға болады.
- Шарфтарды және басқа бояғыш киімдерді, әсіресе басқа заттармен араласқан жағдайда, жуу алдында бөлек жуыңыз.
- Жеңдердегі, жағалардағы және қалталардағы дақтарды мінсіз әсерге жету үшін машинада жуу алдында щеткамен және сұйық жуғыш затпен мұқият алып тастаңыз.
- Температураға сезімтал заттарды жапсырмадағы нұсқауларға сәйкес жуу керек. Әйтпесе, олардың түсі өзгеруі немесе өнім деформациялануы мүмкін.
- Ағартқыш сілтілі және киімді зақымдауы мүмкін, сондықтан оны мүмкіндігінше аз пайдаланыңыз.
- Ұнтақты жуғыш заттар киімде дақтар мен иістерді қалдыруы мүмкін, сондықтан киімді жуғаннан кейін жақсылап шаю керек.
- Жуғыш затты тым көп пайдалансаңыз немесе судың температурасы жеткіліксіз болса, жуғыш зат қалдықтары кір жуғыш машинаның түтіктеріне немесе бөлшектеріне кептеліп, киіміңізге дақ қалдыруы мүмкін.
- Жуу алдында киімді өлшеп, ластану дәрежесін, судың кермектігін және жуғыш заттарды өндірушілердің ұсыныстарын бағалау қажет.
- Жуу кезінде талшықтардың белгілі бір түрінен (мақта, синтетика, жұмсақ бұйымдар және жүн) жасалған бұйымдарды жуу үшін арнайы әзірленген және белгілі бір түстерге, жуу температурасына, ластану дәрежесіне және түріне арналған аз көбік беретін жуғыш заттарды немесе кір жуғыш ұнтақтарды пайдалану керек. материалдан. Жуғыш зат дұрыс пайдаланылмаса, жуғыш зат науасынан шамадан тыс көбік шығып, құрылғының жұмысында ақаулар туғыруы мүмкін.
- Жуғыш заттар мен кір қоспаларын балалардың қолы жетпейтін құрғақ және қауіпсіз жерде сақтаңыз.
- Кір жуғыш машинаға қоймас бұрын заттарды сұрыптау керек. Егер перделерде ілгектер болса, оларды жуу алдында алып тастау керек.
- Жуу алдында киім қалталарын мұқият тексеріңіз, өйткені зергерлік бұйымдар немесе сақиналар сияқты қатты заттар кір жуғыш машинаны зақымдауы мүмкін.

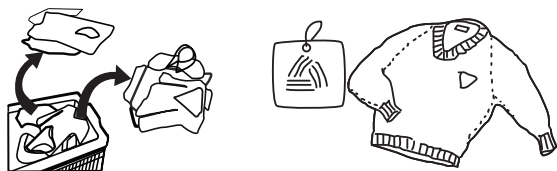
- Кейбір киімдер кір машинаңызды зақымдауы мүмкін. Ысырмалар мықтап бекітіліп, түймелер немесе ілгектер ішінен сыртқа бекітілуі керек. Бос жолақтар немесе жолақтар бір-біріне байланған болуы керек.



- Барабанда жуған кезде болат бұйымдарды жыртып алмау немесе кір жуғыш машинаны зақымдамау үшін найзағай немесе түймелері бар бюстгалтерлерді жастық қаптамасына бекіткен жөн.



- Киімді жуу алдында киім өндірушісі тиісті жапсырмаларда, жапсырмаларда және т.б. көрсетілген келесі сипаттамаларға сәйкес өнімдердің жіктелуіне назар аударыңыз:
 - **Материалы:** мақта, аралас талшық, синтетикалық мата, жібек, жүн.
 - **Түсі:** ақ түсті түсті элементтерден, әсіресе қою түстерден ажыратыңыз.
 - **Өлшемі:** жуу тиімділігін арттыру үшін әртүрлі өлшемдегі заттарды бірге жууға болады.
 - **Сезімталдығы:** жұмсақ заттарды бөлек жуу керек. Табиғи жүн мен жібектен жасалған жаңа өнімдер, соның ішінде перделер үшін жұмсақ жуу циклін таңдау керек. Барлық жаңа түсті заттарды бөлек жуу керек.



- Ерекше нәзік жууды қажет ететін тоқыма бұйымдарын, мысалы, шілтерлі жиектерді, ұсақ заттарды (қалың шұлықтар, орамалдар, галстуктар және т.б.) арнайы торлы кір жууға арналған сөмкелерге салу керек.
- Үлкен өлшемді және салмақты жалғыз заттарды жуу кезінде (мысалы, ванна сүлгілері, джинсы шалбарлар, курткалар және т.б.) ауырлық центрінің ығысуы мүмкін, нәтижесінде машинаның жұмыс істеуі нәтижесінде дабыл қағуы мүмкін. қатты теңгерімсіздік. Сондықтан буындарды жууға, соның ішінде біркелкі айналдыру цикліне бір немесе бірнеше ұқсас заттарды қосу ұсынылады.
- Жуар алдында киімнен шаңды, кірді және үй жануарларының шаштарын кетіріңіз.

- Жуу алдында максималды жуу тиімділігіне қол жеткізу үшін ақ шұлықтар, жағалар және манжеттер сияқты оңай ластанған және түсі өзгерген заттарды қолмен шайыңыз.
- Арнайы кір жуу ұнтағын немесе сұйық жуғыш заттарды ғана пайдаланыңыз. Сабын қолданған кезде сабын қалдықтары киімнің тигістеріне түсіп қалуы мүмкін.
- Жүктелген киімнің салмағы машинаның сипаттамаларына сәйкес келетініне көз жеткізіңіз, машинаны шамадан тыс жүктемеңіз, бұл жуу тиімділігіне теріс әсер етуі мүмкін.

Машинада жууға арналмаған киім

- Галстуктар, кеудешелер және т.б. машинада жуу кезінде жиырылуы мүмкін.
- Машинада жуу кезінде бұрмалануы мүмкін қатпарлары немесе бедері бар киімдер.
- Толығымен немесе ішінара үлбірден жасалған киім.
- Әшекейлері бар киімдер.
- Өндірушінің жуу шарттарына қойылатын талаптарына сәйкес келмейтін заттарды жуудан аулақ болыңыз.
- Бензинмен, керосинмен, дизельдік отынмен, бояумен, еріткіштермен немесе спирттермен боялған киімді ешқашан жууға болмайды.
- Су өткізбейтін материалдардан жасалған заттарды кір жуғыш машинада жууға болмайды. Әйтпесе, машина суға толып кетуі мүмкін және шаю және кептіру кезінде су шашырауы немесе шамадан тыс діріл болуы мүмкін, бұл заттарды (шаңғы костюмдері, пальтолар, қолшатырлар, көлік жамылғылары, шатырлар, ұйықтайтын қаптар, т.б. сияқты) зақымдауы мүмкін. су өткізбейтін өнімдерде жиналып, оны толығымен төгу мүмкін емес және бір жерде жиналып, кір жуғыш машинаның өте теңгерімсіз болуына және дірілдеуіне немесе қозғалуына әкеледі.

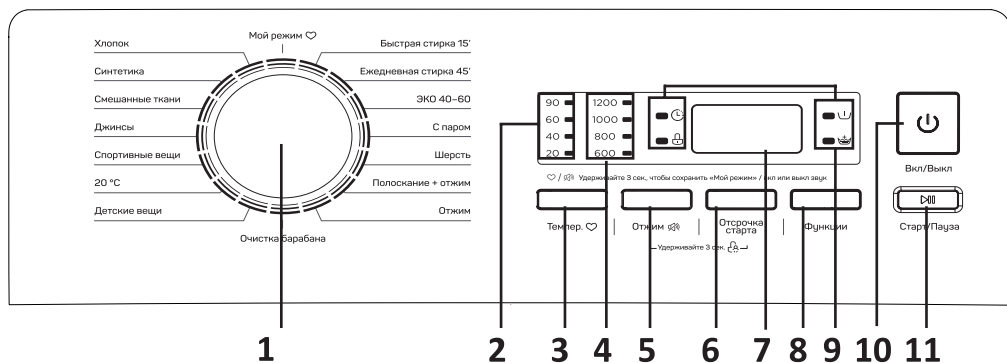
Балалар киімін жуу

Балаларға арналған заттарды (балалар киімі мен сүлгілері), соның ішінде жаялықтарды бөлек жуу керек. Ересектерге арналған киіммен бірге жуған кезде олар балаларға зиянды микроорганизмдердің әсеріне ұшырауы мүмкін. Жуғыш заттың қалдықтарын мұқият шаюды және тазалауды қамтамасыз ету үшін балалар киімін шаю уақытын көбейту керек.

Оңай түтілуі мүмкін киімдер

Оңай түтілетін заттарды (мысалы, төмен) жуу алдында сыртқа айналдыру керек. Мұндай заттарды бөлек жуған дұрыс, өйткені олар басқа заттарды бүлдіріп, өзін нашарлатуы мүмкін. Дәл сол себепті қара және түсті мақтадан жасалған бұйымдарды бөлек жуған дұрыс

Басқару панелі



1. Бағдарламаны таңдау үшін айналмалы қосқыш.
2. Су температурасының индикаторы.
3. «Су температурасы» батырмасы.
4. Сығу жылдамдығының индикаторы.
5. «Сығу» батырмасы.
6. «Кешіктіріп іске қосу» батырмасы.
7. Дисплей.
8. «Функциялар» батырмасы.
9. Функция индикаторлары.
10. «Қосу/Өшіру» батырмасы.
11. «Старт/Пауза» батырмасы.

Функция индикаторларының мәні



«Кешіктіріп іске қосу» функциясы индикаторы.



Жоғарғы қақпақты құлыптау индикаторы.



«Алдын ала жуу» функциясының индикаторы.



«Қосымша шаю» функциясы индикаторы.

Айналмалы бағдарлама таңдағышы

Сәйкес жуу бағдарламасын таңдау үшін пайдаланылады.

«Температура» батырмасы

Судың оңтайлы температурасын таңдау үшін осы батырманы басыңыз (суық, 20 °C, 30 °C, 40 °C, 60 °C, 90 °C).

«Сығу» батырмасы

Тиісті айналдыру жылдамдығын таңдау үшін осы түймені басыңыз: 0 — 400 — 600 — 800 — 1000 — 1200 — 1400 — 1500 айн/мин.

«Функциялар» батырмасы

Қосымша жуу функцияларын таңдау үшін осы батырманы басыңыз (алдын ала жуу, қосымша шаю).

«Қосу/Өшіру» батырмасы

- «Қосу/Өшіру» батырмасын басыңыз құрылғыны қосу үшін.
- Құрылғыны өшіру үшін батырманы қайта басыңыз.

«Старт/Пауза» батырмасы

- Бағдарламаны таңдап, жуу процесін бастау үшін осы батырманы басыңыз.
- Жуу бағдарламасы кезінде процесі кідірту үшін осы батырманы басыңыз.
- Бағдарламаны жалғастыру үшін батырмасын қайта басыңыз.

Қосымша опциялар

Алдын ала жуу

Бұл бағдарламаны негізгі жуу алдында қатты ластанған заттарды жуу үшін пайдаланыңыз.

Бұл бағдарламаны пайдаланған кезде жуғыш затты I бөлімге қосыңыз.

Қосымша шаю

Жуғыш заттың қалдықтарын кірден мұқият жууға мүмкіндік береді.

Дыбыс сигналын өшіру

- Бағдарламаны таңдаңыз.
- «Сығу» батырмасын 3 секунд басып тұрыңыз-дыбыстық сигналдар өшіріледі.
- Дыбыстық сигналдарды іске қосу үшін «Сығу» батырмасын 3 секунд басып тұрыңыз. Таңдалған параметр кір жуғыш машина қайта іске қосылғанға дейін сақталады.

Кешіктіріп іске қосу

Бұл функцияның көмегімен сіз кір жуғыш шинаның жұмысын белгілі бір уақытқа кейінге қалдыра аласыз.

1. Бағдарламаны таңдаңыз.
2. Қажетті уақытты 0-ден 24 сағатқа дейін орнату үшін «Кешіктіріп іске қосу» батырмасын басыңыз (таңдалған мән дисплейде көрсетіледі).
3. Растау үшін «Старт/Пауза» батырмасын басыңыз.
4. Кейінге қалдыруды болдырмау үшін таймерде көрсетілген уақыт аяқталғанға дейін «Кешіктіріп іске қосу» батырмасын басыңыз. Осыдан кейін таңдалған бағдарламаны дереу іске қосу үшін «Старт/Пауза» батырмасын басыңыз.

ЕСКЕРТУ

Электр қуаты үзілген жағдайда, таңдалған бағдарлама туралы ақпарат құрылғының жадында сақталады және қуат қайта қосылған кезде ол жалғасады.

Басқару панелін құлыптау

- Жуу бағдарламасын орындау кезінде сығу және кейінге қалдыру батырмаларын бір уақытта 3 секунд басып тұрыңыз — «Қосу/Өшіру» батырмасынан басқа барлық батырамлар құлыпталады. Кез келген батырманы басуға тырысқанда, дыбыстық сигнал шығады.
- Құлыпты алып тастау үшін «Сығу» және «Кешіктіріп іске қосу» батырмаларын 3 секунд басып тұрыңыз.

ЕСКЕРТУ

Электр қуатын өшіру кезінде құлыптау функциясы.

Жуу режимін таңдау

Қажетті жуу режимдері жуу заттарының түріне, мөлшеріне және ластану дәрежесіне, сондай-ақ төмендегі кестеде көрсетілгендей жуу температурасына сәйкес таңдалады:

90 °C	Қатты ластанған, өрнегі жоқ ақ заттар – мақта немесе зығыр мата (мысалы, кофе дақтары бар асхана дастарханы, сүлгілер, төсек-орын)
60 °C	Орташа ластанған, зығыр, мақта немесе синтетика сияқты түссізденуге бейімділігі аз түсті заттар
40 °C, 30 °C, 20 °C, салқын су	Нашар ластанған, өрнегі жоқ ақ заттар, зығыр. Синтетикадан немесе жүннен жасалған әдеттегі жууды қажет ететін заттар

1. Матаның түріне сәйкес режимді таңдаңыз.

2. Ластану деңгейіне сәйкес температураны таңдаңыз. Жалпы қағида: температура неғұрлым жоғары болса, қуат тұтыну соғұрлым жоғары болады.
3. Барабанның сығу жылдамдығын таңдаңыз. Сезімтал тіндер үшін төмен сығы жылдамдығын таңдау керек.

ЖҰМЫС РЕЖИМДЕРІ СИПАТТАМАСЫ

Хлопок

Тозуға төзімді және ыстыққа төзімді мақта және зығыр бұйымдарын жуу.

Синтетика

Синтетикалық бұйымдарды жуу, мысалы, жейделер, пальто. Тоқылған маталарды жуу кезінде шамадан тыс көбіктенуді болдырмау үшін жуғыш заттың мөлшерін азайту керек.

Смешанные ткани

Бағдарлама әртүрлі маталардан жасалған заттарды жуу үшін қолданылады. Қара маталарды жарықпен бірге жууға болмайтынын ескеріңіз.

Джинсы

Деним матадан жасалған заттарды жуу.

Спортивные вещи

Белсенді спорт үшін қолданылатын заттарды жуу.

20 °C

Жеңіл ластанған заттарды, сондай-ақ төмен температурада өшуге бейім заттарды жуу.

Детские вещи

Киімнен жуғыш заттарды жақсы кетіру үшін балалар заттарын қосымша шаюмен жуу.

ЭКО 40–60

40-60 °C температурада жууға болатын орташа ластанған мақта бұйымдарын жуу. Стандартты бағдарламалармен салыстырғанда энергия мен су шығыны азаяды.

Быстрая 15'

Аз мөлшерде ластанбаған заттарды тез жуу. Қосымша шаю және сығу бағдарламасы.

Ежедневная стирка 45'

Аздап ластанған заттарды жуу.

С паром

Бұл бағдарламада қолданылатын бу киім талшықтарына терең еніп, бактериялар мен микроорганизмдерді тиімді түрде жояды, сонымен қатар жағымсыз иістің пайда болуына жол бермейді

Шерстья

Заттарды кішірейтуден қорғауға мүмкіндік беретін ұзақ кідірістері бар нәзік бағдарлама. Машинада жууға рұқсат етілген жүн мен тоқылған бұйымдарды ғана жуыңыз (жапсырмаларды қараңыз).

Полоскание+отжим

Қосымша шаю және сығу бағдарламасы.

Отжим

Бағдарлама заттарды сығып, суды ағызады.

Очистка барабана

Бағдарлама барабан мен құбырларды тазарту үшін арнайы жасалған. Оларды зарарсыздандыру үшін жоғары температурадағы (90°) су қолданылады. Бағдарлама кірдің жүктелуіне жол бермейді! Бактерияға қарсы препараттарды (ағартқыштарды) қолдану ұсынылады.


Мой режим

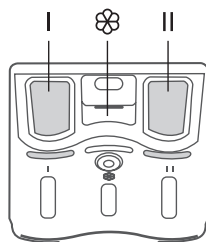
- Қажетті бағдарлама мен қосымша мүмкіндіктерді орнатыңыз.
- Жуу процесі басталғанға дейін «Температура» батырмасын 3 секунд басып тұрыңыз.
- Әдепкі бойынша «Хлопок» бағдарламасы орнатылған.

Счетчик использования

1. Құрылғыны розеткадан ажыратып, 10 секундтан кейін қайта қосыңыз.
2. «Қосу/Өшіру» батырмасын басыңыз, содан кейін бірден «Темп» және «Функциялар» батырмаларын бір уақытта басуды бастаңыз. Дисплейде сан пайда болғанша оларды шамамен 5 секунд басыңыз – бұл сан құрылғының қанша рет пайдаланылғанын білдіреді.
3. Құрылғы қалыпты жұмыс істеуі үшін 1-қадамды қайталаңыз.

Жуғыш заттарды жүктеу

1. Науаны тартыңыз.
2. I бөлімді алдын ала жуғыш затпен толтырыңыз (қажет болса).
3. II бөлімді жуғыш затпен толтырыңыз.
4. Қажет болса,  бөлімге матаны жұмсартатын кондиционер қосыңыз.




ЕСКЕРТУЛЕР

- Жуғыш затты I бөлімге алдын ала жуу функциясын таңдағанда ғана қосыңыз.
- Жуғыш затты немесе кондиционерді қосқанда «MAX» белгісінен аспаңыз.

ЖУУ РЕЖИМДЕРІ КЕСТЕСІ

- Міндетті
- Опционалды.

Параметрі	Жүктеу (кг)	Жұғыш заттар			Кешіктіріп бастау	Қосымша шаю	Алдын ала жуу	Әдепкі ай. саны (айн/мин)	Әдепкі температура (°C)	Әдепкі уақыт (сағ)
		I	II							
Бағдарлама										
Хлопок	7,5	○	●	○	○	○	○	800	40	2:40
Синтетика	3,5	○	●	○	○	○	○	800	40	2:20
Смешанная ткань	7,5	○	●	○	○	○	○	800	40	1:20
Джинсы	7,5	○	●	○	○	○	○	800	40	1:40
Спортивные вещи	3,5	○	●	○	○	○	○	800	20	0:47
20 °C	3,5	-	●	○	○	○	-	800	20	1:01
Детские вещи	7,5	○	●	○	○	○	○	800	60	2:01
Очистка барабана	-	-	-	-	○	-	-	-	90	1:18
Отжим	7,5	-	-	-	○	-	-	800	-	0:12
Полоскание + отжим	7,5	-	-	○	○	○	-	800	-	0:20
Шерсть	2,0	-	●	○	○	○	-	600	40	1:07
С паром	3,5	○	●	○	○	○	○	800	40	1:47
ЭКО 40-60	7,5	-	●	○	○	-	-	1200	-	3:33
	3,5	-	●	○	○	-	-		-	2:45
	2,0	-	●	○	○	-	-		-	2:45
Ежедневная стирка	2,0	-	●	○	○	○	-	800	20	0:45
Быстрая 15'	2,0	-	●	○	○	-	-	800	Холодная	0:15

НАЗАР АУДАРЫҢЫЗ!

- Қызмет көрсетуді бастамас бұрын, қуат кәбілін розеткадан шығарыңыз немесе электр желісін өшіріп, сумен жабдықтау шүмегін жабыңыз.
- Кір жуғыш машинаның зақымдалуын және улы және/немесе жарылғыш газдардың бөлінуін болдырмау үшін еріткіштерді қолдануға тыйым салынады.
- Кір жуғыш машинаны жуу үшін суды пайдалануға тыйым салынады.
- Кір жуғыш машинаны тазалаған кезде құрамында антисептик хлорксиленол (РСМХ) бар тазартқыштарды қолдануға тыйым салынады.

Кір жуғыш машинаның корпусын тазалау және техникалық қызмет көрсету

Кір жуғыш машинаға дұрыс техникалық қызмет көрсету оның қызмет ету мерзімін ұзарта алады. Қажет болса, бетті сұйылтылған абразивті емес бейтарап тазартқыштармен тазалау керек. Су төгілген кезде төгілген суды дереу жинау үшін дымқыл шүберекті пайдаланыңыз. Корпусты тазалау кезінде өткір заттарды қолдануға тыйым салынады.

ЕСКЕРТУ

Құмырсқа қышқылын және оның ерітінділерін немесе аналогтарын қолдануға тыйым салынады.

Барабанның ішкі бетін тазалау

Металл заттармен қалдырылған барабан бетіндегі тот (мысалы, киімнің элементтерімен), құрамында хлор қосылыстары жоқ тазартқыш құралдармен дереу алып тастау керек. Металл щеткаларды қолдануға тыйым салынады.

Кір жуғыш машинаны «Еріту»

Егер жуу процесінде температура аяздан төмен түссе және сіздің кір жуғыш машинаңыз «қатып қалса», сіз:

1. Машинаның қуатын ажыратыңыз.
2. Кіріс түтігін босату үшін шүмекті жылы сумен шайыңыз.
3. Сумен жабдықтау шлангісін алыңыз және оны жылы суға салыңыз.
4. Барабанға жылы су құйып, 10 минут күтіңіз.
5. Сумен жабдықтау шлангісін кранға қайта қосып, сумен жабдықтау мен ағызу қалыпты жұмыс істеп тұрғанын тексеріңіз.

ЕСКЕРТУ

Егер сіздің кір жуғыш машинаңыз жиі қататын бөлмеде болса, су төгетін түтік пен сумен жабдықтау түтігінен қалған суды мұқият төгіп тастаңыз.

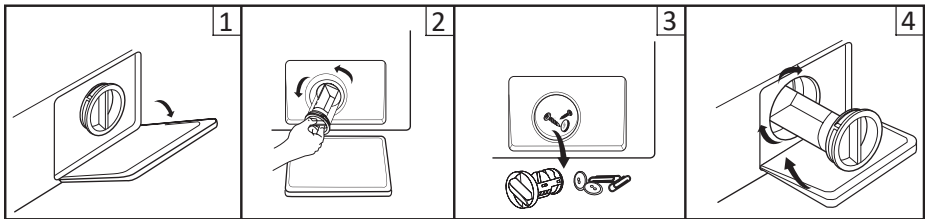
Су төгетін сорғы сүзгісі матаның қалдықтарын және кішкене бөгде заттарды созылатын өнімдерден сүзе алады.

Кір жуғыш машинаның дұрыс жұмыс істеуін қамтамасыз ету үшін сүзгіні әр 3 ай сайын тазалаңыз.

Егер кір жуғыш машина ағызу және/немесе айналдыру операцияларын жасама-са, сорғыны тексеру қажет; сондай-ақ, егер кір жуғыш машина сорғыны бөгейтін бөгде заттардың түсуіне байланысты ағызу кезінде тән емес шу шығарса.

НАЗАР АУДАРЫҢЫЗ!

- Сорғы сүзгісін тазаламас бұрын, құрылғыны розеткадан ажыратып, сумен жабдықтау шүмегін жабыңыз.
- Құрылғы жұмыс істеп тұрған кезде сорғының ішінде ыстық су болуы мүмкін. Ешқандай жағдайда шаю циклі кезінде штепсельдерді алып тастамаңыз. Құрылғының жұмыс істеп тұрғанына көз жеткізіп, суды салқындату үшін біраз уақыт күтіңіз.

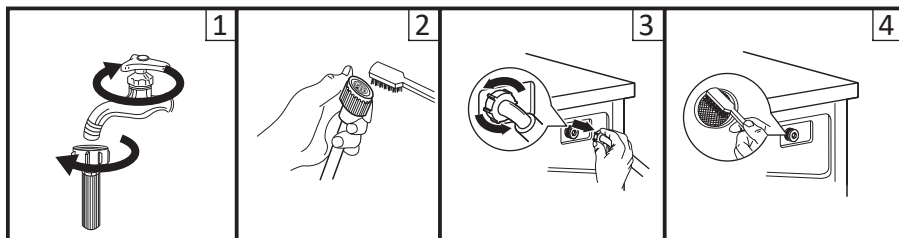


1. Штепсельдік панельді алыңыз.
2. Сүзгіні бұрап, барлық судың төгілуін күтіңіз.
3. Сүзгіні бөгде заттардан тазалаңыз.
4. Сүзгіні орнына қойып, панельді жабыңыз.

ЕСКЕРТУ

Тазалау аяқталғаннан кейін апаттық су төгетін түтіктің орнына қойылғанына және барлық штепсельдердің тесіктерге мықтап бекітілгеніне көз жеткізіңіз.

Кір жуғыш машинада сүзгіні жуу

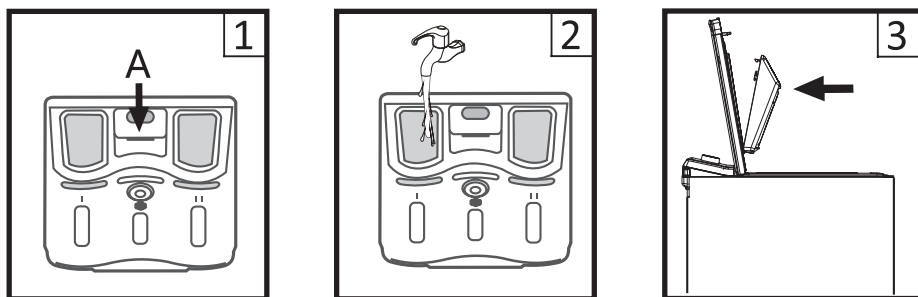


1. Кранды жауып, одан су беру шлангісін ажыратыңыз.
2. Толтырғыш шлангтағы сүзгіні щеткамен тазалаңыз.
3. Сумен жабдықтау шлангісін кір жуғыш машинадан ажыратыңыз. Сүзгіні ұзын жолдармен алыңыз.
4. Кір жуғыш машинаның сүзгісін тазалаңыз.
5. Сүзгіні орнына қойып, сумен жабдықтау шлангісін қайта қосыңыз.
6. Кір жуғыш машинаның дұрыс жұмыс істеуін қамтамасыз ету үшін сүзгіні әр 3 ай сайын тазалаңыз.

ЕСКЕРТУЛЕР

- Алдымен шланг сүзгісін, содан кейін сүзгіні кір жуғыш машинада жуыңыз.
- Электр тогының соғуын болдырмау үшін жуу алдында қуат сымын ажыратыңыз.

Жуғыш зат науасын және оның бөліктерін тазалау



1. А әрпімен белгіленген аймақты басу арқылы науаны алыңыз.
2. Қысқышты көтеріп, кондиционер бөлімінің қақпағын алыңыз. Осыдан кейін науаны сумен жақсылап шайыңыз.
3. Қақпақты орнына қойып, бөлімді бастапқы орнына қайтарыңыз.

ЕСКЕРТУЛЕР

- Пластикалық бөлшектерді тазарту үшін абразивті құралдарды қолданбаңыз.
- Кір жуғыш машинаның дұрыс жұмыс істеуін қамтамасыз ету үшін жуғыш зат науасын әр 3 ай сайын тазалаңыз.

ЫҚТИМАЛ ПРОБЛЕМАЛАР ЖӘНЕ ОЛАРДЫҢ ШЕШІМІ

Проблема сипаттамасы	Ықтимал себеп	Ықтимал шешім
Машинаға су келіп жатқан жоқ	<ul style="list-style-type: none"> • Су қабылдайтын шүмек ашық емес • Су беру жоқ • Құю шүмегіндегі су қатып қалған • Сүзгі бітеліп қалған 	<ul style="list-style-type: none"> • Су қабылдайтын шүмекті ашыңыз. • Сумен жабдықтау жүйесінде су баржоғын тексеріңіз. • Суды ерітіңіз • Сүзгіні тазалаңыз
Есік ашылмайды	Кіріктірілген қорғаныс жүйесі жұмыс істеді	Құрылғыны қуат көзінен ажыратып, қайта қосыңыз
Қатты шу. Күшті діріл.	<ul style="list-style-type: none"> • Тасымалдау болттары бұрап алынбаған. • Барабан ішіндегі бөгде заттар (тиындар, шаш қыстырғыштары). 	<ul style="list-style-type: none"> • Тасымалдау болттарын бұрап алыңыз. • Машинаны іске қоспас бұрын, барлық кірде бөгде заттардың баржоғын мұқият тексеріңіз
Біртүрлі иіс бар	Рецеңкенің әлсіз иісі болуы мүмкін, өйткені құрылғының кейбір элементтері осы материалды қолдана отырып жасалған	
Жуу циклі кезінде су машинкаға түседі	Егер жуу кезінде су деңгейі төмендесе, машина оны автоматты түрде толтырады	
Цикл кезінде су ағып кетеді	Қатты көбіктенетін ұнтақ қолданылды	
Тым көп көбік	<ul style="list-style-type: none"> • Науаға шамадан тыс ұнтақ қосылды • Қолмен жууға арналған ұнтақ қолданылды 	
Цикл аяқталғанға дейінгі уақыт үнемі өзгеріп отырады	Кір жуу кезінде жиналды, машина сапалы жуу үшін цикл уақытын реттейді	
Машина өте аз мөлшерде сумен жұмыс істейді	Зығырдың осы көлемімен таңдалған режимде жұмыс істеу үшін машина аз мөлшерде суды пайдаланады	
Кір жуғыш машина іске қосылмайды	<ul style="list-style-type: none"> • Есіктің тығыз жабылғанын тексеріңіз • Қуат сымның штепсельінің дұрыс салынғанын тексеріңіз • Сумен жабдықтау шүмегінің ашық екенін тексеріңіз • «Старт/Пауза» батырмасын басылғанын тексеріңіз 	
Электр қуаты сөнгеннен кейін машина жұмысын жалғастырмайды	Кернеу көтерілгенде немесе электр қуаты өшкенде, кір жуғыш машина автоматты түрде өшеді. Машинаны жалғастыру үшін қуат батырмасын басып, бағдарламаны қалпына келтіріңіз	

ҚАТЕ КОДТАРЫ

Қате коды	Себебі	Шешімі
E30	Кір жуғыш машинаның есігі тығыз жабылмайды	<ul style="list-style-type: none">• Кір жуғыш машинаның есігін қатты жауып және бағдарламаны қайта іске қосыңыз• Құрылғы қақпағы мен корпус арасындағы тесікте киімдер қалмағына көө жеткізіңіз
E10	Кір жуғыш машинаға су түспейді	<ul style="list-style-type: none">• Сүмен жабдықтау шүмегін ашыңыз• Судың қысымын тексеріңіз• Толтырғыш шлангты тексеріңіз
E21	Жуу кезінде ағызу мәселесі	<ul style="list-style-type: none">• Дренаждық сорғыны тексеріңіз• Су төгетін түтікті тексеріңіз
E12	Судың толып кетуі	<ul style="list-style-type: none">• Жуу циклын қайта іске қосыңыз
EXX	Басқа проблемалар	<ul style="list-style-type: none">• Жуу циклын қайта іске қосыңыз

НАЗАР АУДАРЫҢЫЗ!

Егер жуу циклі қайта іске қосылғаннан кейін мәселе әлі де сақталса, құрылғыны розеткадан ажыратып, ағызып, уәкілетті қызмет көрсету орталығына хабарласыңыз.

ТЕХНИКАЛЫҚ СИПАТТАМАЛАРЫ

Үлгісі	WM-E712DMA/WBSI, WM-E712DMA/WWSI
Сауда белгісі	DEXP
Электр тогының соғуынан қорғау класы	I
Қуат параметрлері	220–240 В ~ 50 Гц
Тұтынылатын қуат	1900 Вт
Максималды кір жүктемесі	7,5 кг
Максималды сығу жылдамдығы	1200 айналымдар
Энергия тиімділігі класы	A+++
Сығу тиімділігі класы	B
Бір цикл үшін тұтынылатын қуат	0,85 кВт·сағ
Жылына тұтынылатын энергия	185 кВт·сағ
Бір цикл үшін тұтынылатын су	58 л
Жалпы жылдық тұтынылатын су	11660 л
Барабан көлемі	51 л
Жуу кезінде шу деңгейі	64 дБа
Сығу кезінде шу деңгейі	80 дБа
Су қысымы	0,1–1 МПа
Суға төзімділік класы	IPX4
Сымды бекіту түрі	Y
Таза салмағы	56 кг
Өлшемдері (ЕхҰхБ)	40 × 61 × 87,5 см
Жинақталым	Кір жуғыш машина, құю шлангісі, пайдалану бойынша нұсқаулық, тасымалдау тығындары, дыбыс өткізбейтін тығыздағыш

ЭНЕРГЕТИЧЕСКАЯ ЭФФЕКТИВНОСТЬ **RU**
 СТИРАЛЬНОЙ МАШИНЫ **KZ**
 КІР ЖҰУ МАШИНАСЫНЫҢ ЭНЕРГИЯЛЫҚ ТИІМДІЛІГІ

DEXP WM-E712DMA/WBSI

A+++ **A+++**

СРЕДНЕВЗВЕШЕННОЕ КОЛИЧЕСТВО ПОТРЕБЛЯЕМОЙ ЭНЕРГИИ
 ТҰТЫНЫЛАТЫН ЭНЕРГИЯНЫҢ ОРТАША ӨЛШЕНГЕН МӨЛШЕРІ

185
кВт·ч/год*

11660 л/год**

7,5 кг

ABCDEFG

64 дБА

80 дБА

* кВт·сағ/жыл ** л/жыл

ЭНЕРГЕТИЧЕСКАЯ ЭФФЕКТИВНОСТЬ **RU**
 СТИРАЛЬНОЙ МАШИНЫ **KZ**
 КІР ЖҰУ МАШИНАСЫНЫҢ ЭНЕРГИЯЛЫҚ ТИІМДІЛІГІ

DEXP WM-E712DMA/WWSI

A+++ **A+++**

СРЕДНЕВЗВЕШЕННОЕ КОЛИЧЕСТВО ПОТРЕБЛЯЕМОЙ ЭНЕРГИИ
 ТҰТЫНЫЛАТЫН ЭНЕРГИЯНЫҢ ОРТАША ӨЛШЕНГЕН МӨЛШЕРІ

185
кВт·ч/год*

11660 л/год**

7,5 кг

ABCDEFG

64 дБА

80 дБА

* кВт·сағ/жыл ** л/жыл

МОНТАЖДАУ, САҚТАУ, ТАСЫМАЛДАУ (ТАСУ), ӨТКІЗУ ЖӘНЕ КӘДЕГЕ ЖАРАТУ ЕРЕЖЕЛЕРІ МЕН ШАРТТАРЫ

- Құрылғыны орнату ережелері мен шарттары осы нұсқаулықтың «Орнату» бөлімінде сипатталған.
- Құрылғыны қаптамада, өндірушінің және тұтынушының жылытылатын үй-жайларында ауаның +5 және +40 °С аралығындағы температурада және ауаның 80%-дан аспайтын салыстырмалы ылғалдылығында сақтау керек. Үй-жайда жемірілуді тудыратын жегі қоспалар (қышқылдардың, сілтілердің булары) болмауы тиіс.
- Құрылғының дұрыс тасымалдануын қамтамасыз ету үшін, келесі талаптарды орындау қажет:
 - егер бар болса, құрылғының барлық ішкі жабдықтарын алып шығып, бөлек қаптаңыз;
 - жұмыс қабілеттігін және сыртқы түрін сақтау үшін, құрылғының дұрыс қапталғанына көз жеткізіңіз (ірі габаритті техниканы, қауіпті жерлерінде қатпаршақты картоннан төсемі бар, полиэтилен немесе көпіршікті үлдірмен орау қажет);
 - көлік құралында қозғалу мүмкіндігін болдырмау үшін, құрылғыны белдіктермен мықтылап бекітіңіз;
 - сыртқы ортаның әсерін толығымен жою үшін тек жабық көлікті пайдаланыңыз;
 - тиеу-түсіру жұмыстарын орындау кезінде, қаптамамен өте сақ болуды қамтамасыз етіңіз.
- Құрылғы ұқыпты өңдеуді талап етеді, оны шаң, кір, соққы, ылғал, от және т.б. әсерінен қорғаңыз.
- Құрылғыны сату жергілікті заңнамасына сәйкес жүргізілуі керек.
- Бұйымның қызмет ету мерзімі аяқталғаннан кейін оны қарапайым тұрмыстық қоқыспен бірге тастауға болмайды. Оның орнына, ол федералды немесе жергілікті заңнамаға сәйкес қайта өңдеу және қайта өңдеу үшін электрлік және электронды жабдықты тиісті қабылдау бекетіне қайта өңдеуге жіберіледі. Осы бұйымды дұрыс жоюды қамтамасыз ете отырып, сіз табиғи ресурстарды үнемдеуге және қоршаған ортаға және адамдардың денсаулығына зиян келтірмеуге көмектесесіз. Бұл бұйымды қабылдау және жою бекеттері туралы қосымша ақпаратты жергілікті муниципалды органдардан немесе тұрмыстық қалдықтарды шығаратын кәсіпорыннан алуға болады.
- Құрылғының ақаулығы анықталған жағдайда, тез арада авторландырылған сервистік орталыққа хабарласу немесе құрылғыны кәдеге жарату керек.

ҚОСЫМША АҚПАРАТ

Өндіруші: Уси Литтл Суон Электрик Компани Лимитед.
№ 18 Оңтүстік Чанцзян тас жолы, Уси қ., Цзянсу пров., Қытай.

Қытайда жасалған.

Импорттаушы / Қазақстан Республикасында талаптар қабылдайтын заңды тұлға: «DNS QAZAQSTAN (ДНС КАЗАХСТАН)» ЖШС, Астана қ-ы, Сарыарқа ауданы, Сарыарқа д-лы, 12 ғ-т, Қазақстан Республикасы.

Адрес электронной почты / электронды пошта мекен-жайы: info@dns-shop.kz

Тауар КО ТР (ЕАЭО) талаптарына сәйкес келеді.

Өнім сапасын жақсарту үшін техникалық сипаттамалар, өнім туралы ақпарат және оның сыртқы түрі пайдаланушыға ескертусіз өзгертілуі мүмкін.



Товар изготовлен (мм.гггг) / Тауар жасалған күні (аа.жжжж): _____ V.2

Құрғақ кірдің шамамен салмағы

Төсек-орын

Төсек-орын түрі	Шамамен салмағы (грамм)
Жастық қап	180–220
Сүлгі	220–600
Жайма	350–700
Көрпе жамылғысы	500–800

Киім-кешек

Киім түрі	Шамамен салмағы (грамм)		
	Ерлер	Әйелдер	Балалар
Футболка	230–300	80–150	40–80
Блузка, жейде	130–180	100–300	50–120
Костюм	1300–2000	800–1000	650–800
Матадан жасалған шалбар	500–700	300–450	130–250
Деним шалбар	600–700	400–500	150–200
Халат	500–800	350–500	130–300
Шорттар	200–350	150–350	70–150
Свитер, жел қорғағыш	800–1100	400–650	300–500
Жүн күрте, күрте	1300–1800	900–1300	500–1000

Киімде көрсетілген пиктограммалардың мағынасы

Таңба	Сипаттамасы	Ұсыныстар
	Кәдімгі жуу	
	Киімді 95 °C температурада жуыңыз	Мақта немесе зығырдан жасалған ақ киім Жоғары температураға төзімді түрлі-түсті іш киім
	Киімді 60 °C температурада жуыңыз	Полиэфирден жасалған жұқа мақта іш киім немесе киім
	Киімді 40 °C температурада жуыңыз	Мақта, полиэфир және басқа синтетикалық маталардан жасалған қара, түрлі-түсті зығыр маталар
	Киімді 30 °C температурада жуыңыз	Кір жуғыш машинада жууға болатын жүннен жасалған бұйымдар
	Қол жуу	Машинада жууға арналмаған киім
	Жууға тыйым салынады	Құрғақ тазалауды қолданыңыз
	Ағарту	
	Құрамында хлор бар жуғыш заттармен ағарту	
	Ағартуға болмайды	
	Үтіктеу	
	Жоғары температурада үтіктеу (макс. 200 °C)	Ылғал мақта, зығыр, тоқыма бұйымдары
	Орташа температурада үтіктеңіз (макс. 150 °C).	Аздап ылғалданған мата (мақта, жібек, синтетикалық маталар)
	Төмен температурада үтіктеу (макс. 110 °C)	Әр түрлі синтетикалық маталар
	Үтіктеуге болмайды	

Киімде көрсетілген басқа пиктограммалардың мағынасы

Таңба	Сипаттамасы
	Химиялық және құрғақ тазалау
	Барлық ықтимал тазалау әдістеріне рұқсат етіледі
	Перхлорэтилен негізіндегі тазалау
	Арнайы еріткіштерге негізделген тазалау
	Таңбаның астындағы сызық өнімді ақырын тазалау қажеттігін көрсетеді
	Химиялық тазалауға жатпайды
	Электрлік кептіруге рұқсат етіледі
	Қалыпты температурада құрғату
	Төмен температурада кептіру (жұмсақ кептіру)
	Электрмен кептіруге тыйым салынады
	Тік кептіру
	Көлденең беткейде кептіру
	Сығусыз кептіру
	Құрамында хлоры жоқ жуғыш заттармен ағарту

Дақтарды кетіруге арналған ұсыныстар

Дақ түрі	Кетіру бойынша ұсыныстар
Таңқурай, құлпынай	Бір шай қасық сірке суы мен лимон шырынын қоспасын дайындаңыз, матаны осы қоспаға батырып, дақты сүртіңіз.
Көкжидек, қарақат	Дақтарды суық сумен шайыңыз, содан кейін лимон шырынын бірнеше минутқа жібітіңіз.
Балмұздақ	Боялған матаның бөлігін 1 шай қасық борак пен 1 шай қасық су ерітіндісіне салып, содан кейін әдеттегідей шайып, жуыңыз
Кофе	Глицерин, аммиак және судың тең бөліктерінің қоспасын дайындаңыз. Бұл қоспамен дақты жақсылап ылғалдандырып, 5 сағатқа қалдырыңыз, содан кейін сумен шайыңыз
Шоколад	Ыдысқа су құйып, 1 литр суға 1 ас қасық мөлшерінде тұз қосып, дақ болған киімдерді осы суда жуыңыз
Қызыл вино	Қызыл шарап дағын тұзбен себіңіз, содан кейін бай шарап-тұз қоспасын сүрту үшін қатты щетканы қолданыңыз және дақты таза, сіңіргіш шүберекпен сүртіңіз. Дақтарға суық су жағыңыз (дақтың таралуын болдырмас үшін әрқашан оның шетінен ортасына қарай жұмыс жасаңыз). Қайтадан сүртіңіз және әдеттегідей тазалаңыз
Жемістер мен шырындар	1/2 кесе суға 1 шай қасық сутегі асқын тотығының ерітіндісін дайындаңыз, онымен дақты сүртіңіз және суық сумен шайыңыз
Шөп	Оларды өнеркәсіптік спиртпен ақырын сүртіңіз (ацетатты немесе триацетатты маталар үшін емес!), содан кейін шайыңыз және жуыңыз
Шаш бояуы	Сутегі асқын тотығы мен аммиак ерітіндісін дайындап, дақты шүберекпен сүртіңіз
Қан	Қанға боялған заттарды ыстық суға малуға немесе жууға болмайды. Дақтарды суық суға салып, содан кейін кір сабынмен жуыңыз
Йод	Дақтарды аммиакпен сүртіңіз
Кеңселік желім	Мақтаға лак кетіргішті (ацетонсыз) жағып, дақты сүртіңіз
Сағыз	Элементті мұздатқышқа салыңыз. Сағыз қатайғаннан кейін оны заттан абайлап алыңыз

КЕПІЛДІК ТАЛОНЫ

SN/IMEI: _____

Кепілдікке қойылған күні: _____

Өндіруші бүкіл кепілдік мерзімі ішінде құрылғының үздіксіз жұмыс істеуіне, сондай-ақ материалдар мен жинақтарда ақаулардың болмауына кепілдік береді. Кепілдік кезеңі бұйымды сатып алған сәттен басталады және тек қана жаңа өнімдерге қолданылады.

Кепілдік қызмет көрсетуге пайдаланушы нұсқаулығына сәйкес бұйымды пайдалану шартымен кепілдік мерзімі ішінде тұтынушының кесірінен істен шықпаған элементтерді тегін жөндеу немесе ауыстыру кіреді. Элементтерді жөндеу немесе ауыстыру уәкілетті сервистік орталықтардың аумағында жүргізіледі.

Кепілдік мерзімі: 12 ай

Пайдалану мерзімі: 12 ай

Сервистік орталықтардың өзекті тізімі келесі мекенжай бойынша:

<https://www.dns-shop.ru/service-center/>

Кепілдік міндеттемелер және тегін сервистік қызмет көрсету, егер оларды ауыстыру бұйымды бөлшектеуге байланысты болмаса, тауардың жиынтықтылығына кіретін, төменде аталған керек-жарақтарға қолданылмайды:

- ҚБП (Қашықтан басқару пультіне) арналған қуат элементтері (батареялар).
- Жалғағыш кәбілдер, антенналар және оларға арналған жалғастырғыш тетіктер, құлаққаптар, микрофондар, «HANDS-FREE» құрылғылары; жиынтықта жеткізілетін әртүрлі типтегі ақпарат тасымалдағыштар, бағдарламалық құрал (БҚ) және драйверлер (бұйымның қатты магниттік дискілердегі жинақтағышқа алдын ала орнатылған БҚ-ны қоса алғанда, бірақ онымен шектелмей), сыртқы енгізу-шығару құрылғылары және манипуляторлар.
- Қаптар, сөмкелер, белдіктер, тасымалдауға арналған баулар, монтаждық керек-жарақтар, құрал-саймандар, бұйымға қоса берілетін құжаттама.
- Табиғи тозуға ұшырайтын шығын материалдары мен бөлшектер.



Өндіруші келесі жағдайларда кепілдік міндеттемелерге ие болмайды:

- Кепілдік мерзімі аяқталды.
- Егер жеке (тұрмыстық, отбасылық) қажеттіліктерге арналған бұйым кәсіпкерлік қызметті жүзеге асыру үшін, сондай-ақ оның тікелей міндетіне сәйкес келмейтін басқа мақсаттарда пайдаланылған болса.
- Өндіруші бұйымды пайдалану кезінде пайдаланушы нұсқаулығының талаптарын бұзу, бұйымды орнату және оған қызмет көрсету жөніндегі ұсынымдарды, қосу ережелерін (бұйымның өзіне де, онымен байланысты бұйымдарға да сәйкес келмейтін желілік кернеудің әсері нәтижесінде туындаған қысқа тұйықталулар), бұйымды сақтау және тасымалдау кезінде өнім иесі және/немесе үшінші тұлғалар шеккен ықтимал материалдық, моральдық және өзге де зиян үшін жауапты болмайды.
- Механикалық зақымданудың барлық жағдайлары: өнімді пайдалану кезінде алынған сызаттар, жарықтар, деформациялар, соққы іздері, майысулар, кептелістер және т.б.
- Түрлендірулерді, рұқсат етілмеген жөндеулерді осындай жұмыстарды жүргізуге уәкілетті емес адамдар жүргізген жағдайлар. Егер ақаулық конструкцияны немесе бұйымның схемасын өзгерту, Өндіруші қарастырмаған сыртқы құрылғыларды қосу, Қазақстан Республикасының заңнамасына сай сәйкестік сертификаты жоқ құрылғыны пайдалану салдарынан туындаған болса.
- Егер бұйымның ақауы еңсерілмейтін күштің әсерінен (табиғи элементтер, өрт, су тасқыны, жер сілкінісі, тұрмыстық факторлар және Өндірушіге тәуелді емес басқа жағдайлар) немесе Өндіруші болжай алмаған үшінші тұлғалардың әрекеттерінен туындаса. Бұйымның толық немесе ішінара істен шығуына алып келген бұйымның ішіне бөгде заттардың, өзге денелердің, заттектердің, сұйықтықтардың, жәндіктердің немесе жануарлардың түсуінен, агрессивті ортаның әсерінен, жоғары ылғалдылықтан, жоғары температуралардан туындаған ақау.
- Бұйымды сәйкестендіру (сериялық нөмірі) жоқ немесе сәйкес келмейді. Егер зақымданулар (кемшіліктер) зиянды бағдарламалық қамтаманың; БҚ ұсынудысының осы қызметті ұсынбауына байланысты мүмкіндігінсіз бұйымның бағдарламалық ресурстарына қолжетімділіктің болмауына әкеп соққан құпиясөздерді (кодтарды) оларды жинау/қалпына келтіру мүмкіндігінсіз орнату, ауыстыру немесе жою әсерінен туындаса.
- Егер жұмыстың ақаулықтары қуат беруші, кәбірдік, телекоммуникациялық желілердің, радиосигнал қуатының стандарттарға немесе техникалық регламенттеріне сәйкес келмеуінен, оның ішінде бедер ерекшеліктерінен және басқа да осыған ұқсас сыртқы факторлардан, бұйымның желі әрекет ететін шекарада немесе аймақтан тыс жерде пайдаланылуынан туындаған болса.
- Егер зақымданулар стандартты емес (түпнұсқалық емес) және/немесе сапасыз (зақымданған) шығыс материалдарын, керек-жарақтарды, қосалқы бөлшектерді, қуат беру элементтерін, әртүрлі үлгідегі ақпарат тасымалдағыштарды (CD, DVD дискілерді, жад карталарын, SIM карталарын, картридждерді қоса алғанда) пайдаланудан туындаса.
- Егер кемшіліктер үйлесімсіз контентті (әуендерді, графиканы, бейне және басқа файлдарды, Java қосымшаларын және оларға ұқсас бағдарламаларды) алуға, орнатуға және пайдалануға байланысты туындаған болса.
- Осы бұйыммен жанасып жұмыс істейтін басқа жабдыққа келтірілген залалға.



