

# Руководство по эксплуатации

---

Электробритва  
YS660

**DEXP**



## Уважаемый покупатель!

Благодарим Вас за выбор нашей продукции.

Мы рады предложить Вам изделия и устройства, разработанные и изготовленные в соответствии с высокими требованиями к качеству, функциональности и дизайну. Перед началом эксплуатации внимательно прочитайте данное руководство, в котором содержится важная информация, касающаяся Вашей безопасности, а также рекомендации по правильному использованию продукта и уходу за ним. Позаботьтесь о сохранности настоящего Руководства и используйте его в качестве справочного материала при дальнейшей эксплуатации изделия.

## Назначение устройства

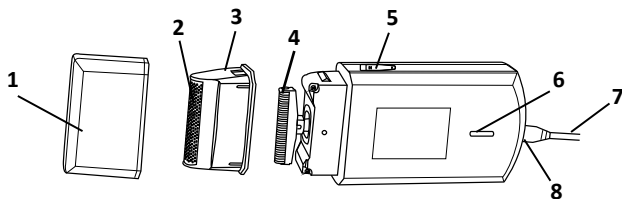
Электробритва является электромеханическим устройством, предназначенным для бритья волос на лице.

## Меры предосторожности

- Используйте устройство только по назначению. Устройство не предназначено для использования в коммерческих целях.
- Устройство не предназначено для использования детьми младше 14 лет и лицами с ограниченными физическими, сенсорными или умственными способностями, кроме случаев, когда над ними осуществляется контроль другими лицами, ответственными за их безопасность. Не позволяйте детям играть с устройством.
- Храните прибор в недоступном для животных месте и защищенном от воздействия погодных условий.
- Не оставляйте работающий прибор без присмотра.
- Не используйте устройство при обнаружении видимых повреждений и незамедлительно обратитесь в авторизованный сервисный центр при их выявлении.
- Не погружайте устройство в воду и не используйте рядом с ванной, душем или другими емкостями с водой. Если прибор используется в ванной комнате, отключайте его от сети сразу после использования, поскольку близость к воде представляет опасность, даже когда прибор выключен.
- Ни в коем случае не дотрагивайтесь до упавшего в воду электроприбора, а также до воды, в которую он упал. Немедленно выньте вилку сетевого кабеля из розетки. В случае падения прибора в воду его дальнейшее использование запрещено.
- Перед подключением устройства к источнику питания убедитесь, что напряжение Вашей домашней электросети соответствует техническим характеристикам.
- При необходимости замены сетевого кабеля или ремонта устройства обратитесь в авторизованный сервисный центр.

- Используйте только комплектующие, поставляемые вместе с устройством. Использование любых других комплектующих может представлять угрозу для жизни и здоровья, а также лишит Вас права на бесплатное гарантийное обслуживание.
- Не пытайтесь заменить аккумуляторные батареи самостоятельно.
- Не переносите прибор за сетевой кабель и отключайте прибор от сети, держась за вилку. Не прикасайтесь к прибору или вилке мокрыми руками.
- Держите сетевой кабель и прибор вдали от горячих поверхностей.

## Схема устройства



1. Защитный колпачок.
2. Бритвенная сетка.
3. Режущая головка с бритвенной сеткой.
4. Лезвие.
5. Выключатель.
6. Световой индикатор
7. Сетевой кабель.
8. Разъем для подключения сетевого кабеля.

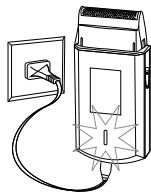
## Технические характеристики

- Модель: YS660.
- Торговая марка: DEXP.
- Параметры сети: 220 В, 50 Гц.
- Класс защиты от удара эл. током: II.
- Уровень шума: 72 дБ.
- Материал лезвий: нержавеющая сталь.
- Время полной зарядки батареи: 8 часов.
- Время работы от аккумулятора: до 30 минут.
- Емкость аккумулятора: 600 мА·ч.
- Тип крепления шнура питания: X.
- Комплектация: устройство, щеточка для чистки, сетевой кабель, руководство по эксплуатации.

# Инструкция по эксплуатации

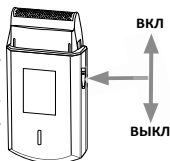
## Зарядка аккумуляторной батареи

1. Перед первым использованием необходимо заряжать прибор в течение 16 часов.
2. Убедитесь, что прибор выключен. Вставьте сетевой кабель в разъем прибора и подключите к источнику питания. Световой индикатор загорится зеленым.
3. Время полной зарядки составляет около 8 часов.
4. При полной зарядке устройство может работать до 30 минут от аккумулятора.



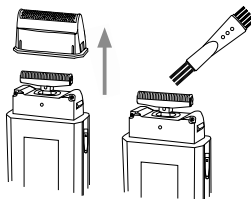
## Эксплуатация устройства

1. Включите устройство, подвинув выключатель вверх.
2. Перед бритьем рекомендуется тщательно очистить кожу лица и шеи теплой водой, и вытереть насухо.
3. Слегка прижмите бритву к поверхности кожи и двигайте против направления роста волос. Одновременно натягивайте кожу свободной рукой так, чтобы щетина приподнялась. Не давите сильно на станок, так как это может привести к поломке бритвы.
4. Закрывайте прибор защитной крышкой, когда он не используется.



## Очистка и уход

- Ни в коем случае не погружайте устройство в воду.
- Перед чисткой убедитесь, что сетевой кабель отключен от сети, выключатель в нижнем положении.
- После каждого использования снимайте режущую головку. Аккуратно постучите ею по ровной поверхности, чтобы выбить остатки волос.
- Очистите лезвия щеточкой из комплекта. Бритвенную сетку щеточкой чистить нельзя.
- Протрите устройство слегка влажной мягкой тканью. Не используйте жесткие и абразивные чистящие средства.
- Если, несмотря на регулярный уход, качество бритья ухудшилось, следует заменить бритвенную сетку и лезвия. Это можно сделать в авторизованных сервисных центрах.



## Замена бритвенной сетки и лезвий

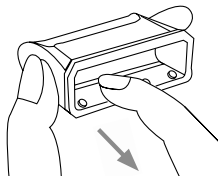
Перед заменой лезвий и бритвенной сетки убедитесь, что прибор выключен.

### Замена бритвенной сетки

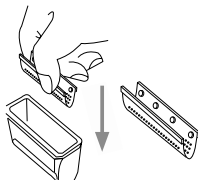
- Снимите защитный колпачок с режущей головки.
- Снимите режущую головку с бритвенной сеткой.
- Аккуратно отогнув, вытащите бритвенную сетку из режущей головки.
- Установите новую сетку, держа ее за боковые части. Задвиньте сетку в режущую головку до упора.

### Замена лезвий

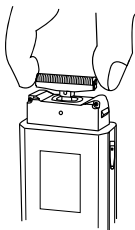
- Удерживая лезвия за бока, вытащите его из крепления.



- Установите новое лезвие на крепление.



- Поставьте обратно режущую головку с бритвенной сеткой и надавите до защелкивания.



## **Правила и условия монтажа, хранения, перевозки (транспортировки), реализации и утилизации**

- Устройство не требует какого-либо монтажа или постоянной фиксации.
- Хранение устройства должно производиться в упаковке в отапливаемых помещениях у изготовителя и потребителя при температуре воздуха от 5 °С до 40 °С и относительной влажности воздуха не более 80%. В помещениях не должно быть агрессивных примесей (паров кислот, щелочей), вызывающих коррозию.
- Перевозка устройства должна осуществляться в сухой среде.
- Устройство требует бережного обращения, оберегайте его от воздействия пыли, грязи, ударов, огня и т.д.
- Реализация устройства должна производиться в соответствии с местным законодательством.
- По окончании срока службы батареи, входящей в комплект устройства, не выбрасывайте ее вместе с остальными бытовыми отходами. Утилизация устройства и батареи должна быть осуществлена согласно местным нормам и правилам по переработке отходов, чтобы предотвратить нанесение потенциального вреда окружающей среде в результате неконтролируемого выброса отходов.
- После окончания срока службы изделия его нельзя выбрасывать вместе с обычным бытовым мусором. Вместо этого оно подлежит сдаче на утилизацию в соответствующий пункт приема электрического и электронного оборудования для последующей переработки и утилизации в соответствии с федеральным или местным законодательством. Обеспечивая правильную утилизацию данного продукта, вы помогаете сберечь природные ресурсы и предотвращаете ущерб для окружающей среды и здоровья людей, который возможен в случае ненадлежащего обращения. Более подробную информацию о пунктах приема и утилизации данного продукта можно получить в местных муниципальных органах или на предприятии по вывозу бытового мусора.
- При обнаружении неисправности устройства следует немедленно обратиться в авторизованный сервисный центр или утилизировать устройство.

## Дополнительная информация

**Изготовитель:** ЧЖЭЦЗЯН САНЬМИН ЭЛЕКТРИК КО., ЛТД.

№88 шоссе Чжэньмин, подрайон Вэйтан, уезд Цзяшань, г. Цзясин, пров. Чжэцзян, Китай.

**Manufacturer:** ZHEJIANG SANMING ELECTRIC CO., LTD.

No.88 Zhenming Road, Weitang Sub-strict, Jiashan County, Jiaxing City, Zhejiang Province, China.

Сделано в Китае.

**Импортер в России / уполномоченное изготовителем лицо:** ООО «Атлас».

690068, Россия, Приморский край, г. Владивосток, проспект 100-летия Владивостока, дом 155, корпус 3, офис 5.

**Адрес электронной почты:** atlas.llc@mail.dlogistix.com

Товар соответствует требованиям ТР ТС (ЕАЭС).

Спецификации, информация о продукте и его внешний вид могут быть изменены без предварительного уведомления пользователя в целях улучшения качества нашей продукции.



Товар изготовлен (мм.гггг): \_\_\_\_\_ V.3



# Гарантийный талон

SN/IMEI: \_\_\_\_\_

Дата постановки на гарантию: \_\_\_\_\_

Производитель гарантирует бесперебойную работу устройства в течение всего гарантийного срока, а также отсутствие дефектов в материалах и сборке. Гарантийный период исчисляется с момента приобретения изделия и распространяется только на новые продукты.

В гарантийное обслуживание входит бесплатный ремонт или замена элементов, вышедших из строя не по вине потребителя в течение гарантийного срока при условии эксплуатации изделия согласно руководству пользователя. Ремонт или замена элементов производится на территории уполномоченных сервисных центров.

Срок гарантии: 36 месяцев.

Срок эксплуатации: 36 месяцев.

Актуальный список сервисных центров по адресу:

<https://www.dns-shop.ru/service-center/>

**Гарантийные обязательства и бесплатное сервисное обслуживание не распространяются на перечисленные ниже принадлежности, входящие в комплектность товара, если их замена не связана с разборкой изделия:**

- Элементы питания (батарейки) для ПДУ (Пульт дистанционного управления).
- Соединительные кабели, антенны и переходники для них, наушники, микрофоны, устройства «HANDS-FREE»; носители информации различных типов, программное обеспечение (ПО) и драйверы, поставляемые в комплекте (включая, но не ограничиваясь ПО, предустановленным на накопитель на жестких магнитных дисках изделия), внешние устройства ввода-вывода и манипуляторы.
- Чехлы, сумки, ремни, шнуры для переноски, монтажные приспособления, инструменты, документацию, прилагаемую к изделию.
- Расходные материалы и детали, подвергающиеся естественному износу.



## **Производитель не несёт гарантийных обязательств в следующих случаях:**

- Истек Гарантийный срок.
- Если изделие, предназначенное для личных (бытовых, семейных) нужд, использовалось для осуществления предпринимательской деятельности, а также в иных целях, не соответствующих его прямому назначению.
- Производитель не несет ответственности за возможный материальный, моральный и иной вред, понесенный владельцем изделия и/или третьими лицами, вследствие нарушения требований руководства пользователя при использовании, несоблюдения рекомендаций по установке и обслуживанию изделия, правил подключения (короткие замыкания, возникшие также в результате воздействия несоответствующего сетевого напряжения, как на само изделие, так и на изделия, сопряженные с ним), хранения и транспортировки изделия.
- Все случаи механического повреждения: сколы, трещины, деформации, следы ударов, вмятины, замятия и др., полученные в процессе эксплуатации изделия.
- Имеются следы сторонней модификации, несанкционированного ремонта лицами, не уполномоченными для проведения таких работ. Если дефект вызван изменением конструкции или схемы изделия, подключением внешних устройств, не предусмотренных Производителем, использованием устройства, не имеющего сертификата соответствия согласно законодательству Российской Федерации.
- Если дефект изделия вызван действием непреодолимой силы (природных стихий, пожаров, наводнений, землетрясений, бытовых факторов и прочих ситуаций, не зависящих от Производителя), либо действиями третьих лиц, которые Производитель не мог предвидеть.
- Дефект вызван попаданием внутрь изделия посторонних предметов, инородных тел, веществ, жидкостей, насекомых или животных, воздействием агрессивных сред, высокой влажности, высоких температур, которые привели к полному или частичному выходу из строя изделия.
- Отсутствует или не соответствует идентификация изделия (серийный номер). Если повреждения (недостатки) вызваны воздействием вредоносного программного обеспечения; установкой, сменой или удалением паролей (кодов), приведшим к отсутствию доступа к программным ресурсам изделия, без возможности их сброса/восстановления, ввиду отсутствия предоставления данной услуги поставщиком ПО.
- Если дефекты работы вызваны несоответствием стандартам или техническим регламентам питающих, кабельных, телекоммуникационных сетей, мощности радиосигнала, в том числе из-за особенностей рельефа и других подобных внешних факторов, использования изделия на границе или вне зоны действия сети.
- Если повреждения вызваны использованием нестандартных (неоригинальных) и/или некачественных (поврежденных) расходных материалов, принадлежностей, запасных частей, элементов питания, носителей информации различных типов (включая CD, DVD диски, карты памяти, SIM-карты, картриджи).
- Если недостатки вызваны получением, установкой и использованием несовместимого контента (мелодии, графика, видео и другие файлы, приложения Java и подобные им программы).
- На ущерб, причиненный другому оборудованию, работающему в сопряжении с данным изделием.





