

eigen

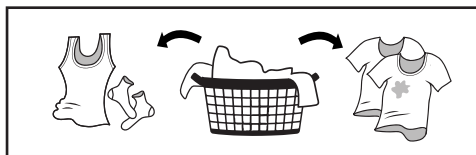
Руководство по эксплуатации

**Стиральная машина
Rein C series S1**

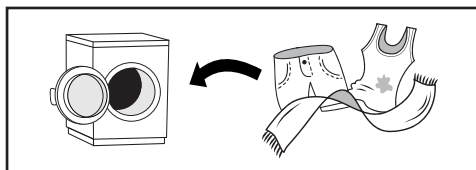
СОДЕРЖАНИЕ

НАЗНАЧЕНИЕ УСТРОЙСТВА	6
МЕРЫ ПРЕДОСТОРОЖНОСТИ	6
ПРИ РАБОТЕ С ЭЛЕКТРИЧЕСТВОМ	6
ПРИ РАБОТЕ С ВОДОЙ	7
ОБЩИЕ ПОЛОЖЕНИЯ	7
УСТАНОВКА	9
СХЕМА УСТРОЙСТВА	9
РАСПАКОВКА УСТРОЙСТВА	10
СНЯТИЕ ТРАНСПОРТИРОВОЧНЫХ БОЛТОВ	10
РАСПОЛОЖЕНИЕ	11
ВЫРАВНИВАНИЕ НОЖЕК	12
ПОДСОЕДИНЕНИЕ К ИСТОЧНИКУ ВОДЫ	14
ПОДСОЕДИНЕНИЕ СЛИВНОГО ШЛАНГА	16
ЭКСПЛУАТАЦИЯ	18
ПАНЕЛЬ УПРАВЛЕНИЯ	18
ОБОЗНАЧЕНИЯ НА ЭКРАНЕ	19
ПЕРЕД ПЕРВОЙ СТИРКОЙ	20
ПОДГОТОВКА ОДЕЖДЫ К СТИРКЕ	20
НАЧАЛО РАБОТЫ С ПРОГРАММАМИ	23
ОПИСАНИЕ ОСНОВНЫХ ПРОГРАММ	24
ОПИСАНИЕ ДОПОЛНИТЕЛЬНЫХ НАСТРОЕК	25
ЗАГРУЗКА МОЮЩИХ СРЕДСТВ	27
ТАБЛИЦА ПРОГРАММ	28
УХОД И ОБСЛУЖИВАНИЕ	29
ОЧИСТКА КОРПУСА	29
ОЧИСТКА ДВЕРИ И УПЛОТНИТЕЛЯ	29
САМООЧИСТКА ВНУТРЕННИХ ДЕТАЛЕЙ	30
ЧИСТКА ФИЛЬТРА НАЛИВНОГО ШЛАНГА	30
ЧИСТКА НАСОСНОГО ФИЛЬТРА	31
ЧИСТКА ЛОТКА ДЛЯ МОЮЩИХ СРЕДСТВ	32
ПОИСК И УСТРАНЕНИЕ НЕИСПРАВНОСТЕЙ	33
КОДЫ ОШИБОК	34
ИНФОРМАЦИЯ ОБ ЭНЕРГОЭФФЕКТИВНОСТИ	35
ТЕХНИЧЕСКИЕ ХАРАКТЕРИСТИКИ	36
ПРАВИЛА И УСЛОВИЯ МОНТАЖА, ХРАНЕНИЯ, ПЕРЕВОЗКИ (ТРАНСПОРТИРОВОК), РЕАЛИЗАЦИИ И УТИЛИЗАЦИИ	37
ДОПОЛНИТЕЛЬНАЯ ИНФОРМАЦИЯ	38

КРАТКОЕ РУКОВОДСТВО



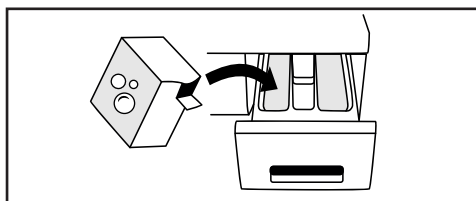
Рассортируйте белье (для более подробной информации обратитесь к разделу «Подготовка одежды к стирке»).



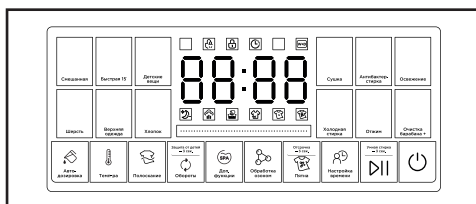
Откройте дверь машины, загрузите белье и закройте дверь.



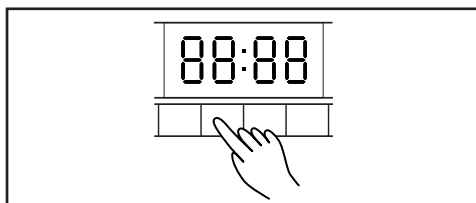
Включите стиральную машину, нажав кнопку «Вкл./Выкл».



Добавьте средства для стирки (для более подробной информации обратитесь к разделу «Загрузка моющих средств»).



Выберите программу стирки (для более подробной информации обратитесь к разделу «Эксплуатация»).



Выберите дополнительные опции.



Нажмите кнопку «Старт/Пауза» для запуска цикла стирки.

Уважаемый покупатель!

Благодарим Вас за выбор бренда Eigen.

Мы тщательно проверили устройство на работоспособность и безопасность, а после надежно упаковали его для отправки.

Перед первым включением устройства в сеть, пожалуйста, внимательно прочитайте данное руководство. В нем содержится важная информация о правильной установке и использовании устройства, а также советы по уходу за ним. Рекомендуем следовать приведенным инструкциям, чтобы избежать возможных поломок или несчастных случаев.

Храните руководство по эксплуатации в надежном месте, чтобы Вы могли использовать его в качестве справочного материала при необходимости.

НАЗНАЧЕНИЕ УСТРОЙСТВА

Стиральная машина предназначена для использования в домашнем хозяйстве для стирки изделий, пригодных для машинной стирки в растворе мощного средства.

МЕРЫ ПРЕДОСТОРОЖНОСТИ

ПРИ РАБОТЕ С ЭЛЕКТРИЧЕСТВОМ

- Подключение устройства к электричеству должно осуществляться только квалифицированным специалистом.
- Во избежание опасных ситуаций поврежденный шнур питания подлежит замене производителем, его представителем по сервисному техническому обслуживанию или иным квалифицированным специалистом.
- Перед чисткой и обслуживанием необходимо отключить машину от сети питания.
- Не прикасайтесь к вилке кабеля питания мокрыми руками.
- В целях вашей безопасности разъем кабеля питания должен подключаться к двухполюсной розетке с заземляющим контактом. Убедитесь в наличии правильного и надежного заземления вашей розетки сети питания.
- Устройство может подключаться только к сети с напряжением, указанным в технических характеристиках. Не подключайте устройство к электрической сети с меньшей силой тока, чем указано в характеристиках. Если вы не знаете параметров электропитания, обратитесь в авторизованный сервисный центр.
- Обеспечьте соответствующую защиту шнура питания. Шнур питания должен быть хорошо зафиксирован таким образом, чтобы не задевать людей и другие предметы и не подвергаться повреждениям. Особое внимание должно быть уделено сети питания. Электрическая вилка должна легко вставляться в розетку. Также особое внимание должно уделяться месту расположения розетки и удобству доступа к ней.
- Не допускайте перегрузки розетки и не удлиняйте кабель. Удлинение провода может вызвать пожар или удар электрическим током. Не прикасайтесь к шнуру питания мокрыми руками.

ПРИ РАБОТЕ С ВОДОЙ

- Подключение устройства к водоснабжению и водоотведению должно осуществляться только квалифицированным специалистом.
- Следует использовать новые шланги, входящие в комплект поставки; старые шланги не подлежат повторному использованию.
- Убедитесь в отсутствии воды в барабане перед открыванием дверцы. Не открывайте дверцу при видимом присутствии воды внутри барабана.
- Остерегайтесь ожогов при сливе горячей воды из машины.
- Машина с одним впускным краном должна быть подключена к трубопроводу холодной воды. Машина с двумя впускными кранами может быть подключена к трубопроводам как горячей, так и холодной воды.

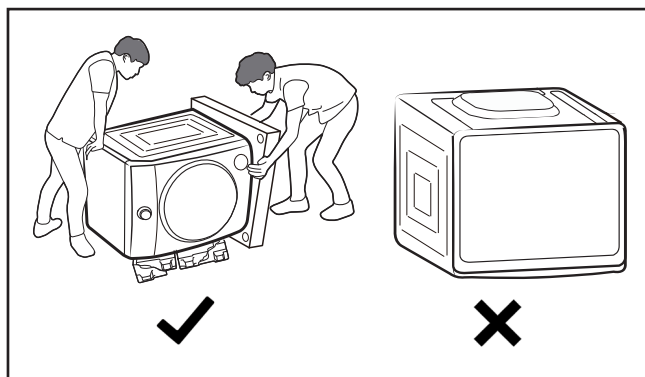
ОБЩИЕ ПОЛОЖЕНИЯ

- Устройство предназначено только для использования внутри помещения.
- Вентиляционные отверстия в корпусе не должны перекрываться коврами и иными покрытиями.
- Данное устройство не может использоваться детьми до 8 лет, лицами с ограниченными физическими, сенсорными или умственными способностями и с недостаточным опытом или знаниями, кроме случаев, если они находятся под присмотром лица, отвечающего за их безопасность, или получили соответствующие инструкции, позволяющие им безопасно эксплуатировать электроприбор и дающие им представление об опасности, сопряженной с его эксплуатацией. Не разрешайте детям играть с устройством.
- Перед стиркой убедитесь, что все карманы одежды пустые.
- Острые и твердые предметы, такие как монеты, украшения, гвозди, болты, камешки и т. п., могут привести к серьезным повреждениям машины при падении внутрь нее.
- Если устройство долго не используется, отключите машину от сети электропитания и перекройте подачу воды.
- Перед использованием проверьте, не забралась ли внутрь дети и домашние животные.
- Не прислоняйтесь к дверце устройства, так как она может сильно нагреваться во время работы. Не допускайте непосредственного контакта детей и домашних животных с устройством во время работы.
- Не устанавливайте машину в ванной комнате или местах с повышенной влажностью, а также помещениях с присутствием взрывоопасных или разлагающихся газообразных веществ.
- Удалите все компоненты упаковки и транспортировочные болты до начала использования устройства. В противном случае, машина может быть сильно повреждена при стирке.
- Храните все упаковочные материалы (пластиковые пакеты, прокладки из пеноматериалов и т. п.) вне доступа детей. Упаковочные материалы могут представлять опасность для детей.
- Перед первой стиркой проверьте устройство, запустив по одному циклу каждой программы стирки без загрузки одеждой.
- Данное устройство предназначено только для бытового использования и только для стирки текстильных изделий, подходящих для машинной стирки.
- Запрещается использование легковоспламеняющихся, взрывоопасных или токсичных моющих средств.
- Запрещается использование бензина, спирта и т. п. в качестве моющих средств.

- Разрешается использовать только моющие средства, предназначенные для машинной стирки, особенно в стиральных машинах барабанного типа.
- Не стирайте в машине ковры.
- После завершения программы стирки подождите две минуты перед открытием дверцы.
- Помните о необходимости отключить воду и питание немедленно после завершения стирки.
- Запрещается становиться ногами на верхнюю часть устройства или сидеть на нем.
- Не закрывайте дверцу с приложением силы. Если дверца закрывается с трудом, проверьте, не находится ли внутри машины слишком много одежды и распределена ли она равномерно внутри барабана.
- Данная машина не предназначена для работы в качестве встроенного оборудования.
- Данное устройство не предназначено для использования в коммерческих целях.

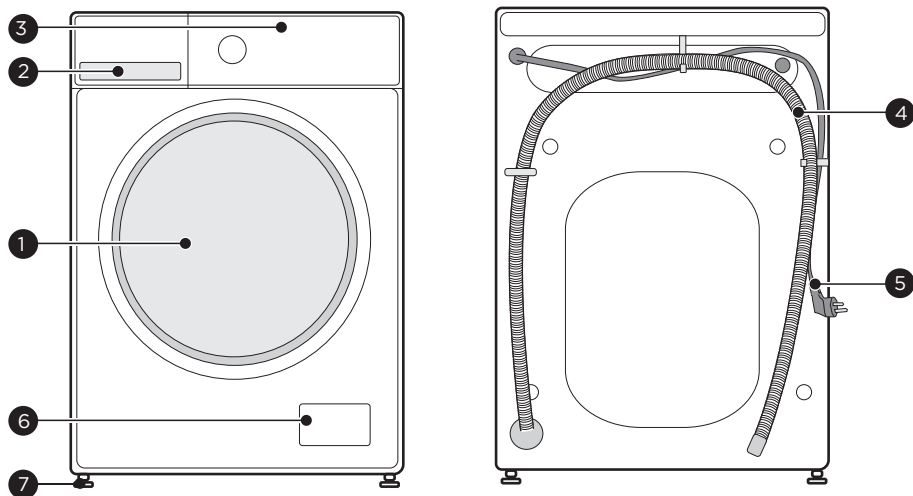
ВНИМАНИЕ!

- Обязательно устанавливайте транспортировочные болты перед перемещением машины.
- Повторная установка транспортировочных болтов должна производиться только квалифицированным специалистом.
- Перед перемещением машины слейте воду, скапливающуюся в процессе работы в шлангах и фильтрах.
- Перемещайте стиральную машину аккуратно. Дверца машины при транспортировке или перемещениях должна быть закрыта.



УСТАНОВКА

СХЕМА УСТРОЙСТВА



1. Дверь.
2. Отсек для моющих средств.
3. Панель управления.
4. Сливной шланг.
5. Кабель питания.
6. Насосный фильтр.
7. Регулируемые ножки.

ВНИМАНИЕ!

Все изображения и схемы даны в ознакомительных целях и могут отличаться от реального устройства.

РАСПАКОВКА УСТРОЙСТВА

При распаковке устройства проверьте отсутствие повреждений в процессе транспортировки. Убедитесь также в наличии всех деталей в пакете с принадлежностями. При наличии любых повреждений машины в результате транспортировки или отсутствии каких-либо принадлежностей, незамедлительно обратитесь к продавцу изделия.

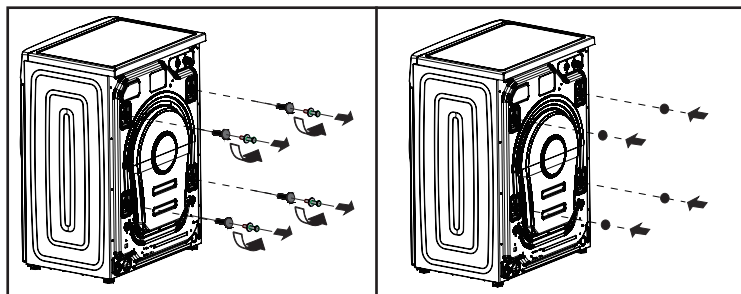
ВНИМАНИЕ!

- Упаковочные материалы данной машины могут быть опасными для детей, избегайте контакта детей с ними.
- Не выбрасывайте упаковочные материалы совместно с прочими стандартными бытовыми отходами. Утилизируйте, как вторсырьё.

СНЯТИЕ ТРАНСПОРТИРОВОЧНЫХ БОЛТОВ

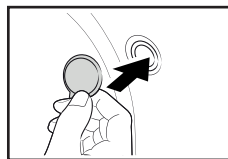
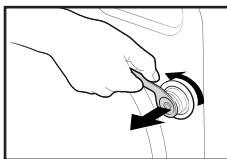
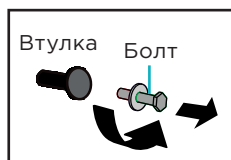
Перед использованием устройства необходимо снять транспортировочные болты с задней стороны изделия. Для этого выполните следующие действия:

1. Открутите 4 транспортировочных болта ключом (входит в комплект поставки).
2. Извлеките болты вместе с втулками.
3. Закройте отверстия заглушками, входящими в комплект поставки.



ВНИМАНИЕ!

- Устанавливайте транспортировочные болты перед перемещением машины.
- Не выбрасывайте транспортировочные болты, сохраняйте их для возможного использования в будущем.



РАСПОЛОЖЕНИЕ

ГОРИЗОНТАЛЬНЫЙ ПОЛ

Допустимый наклон пола — 1°.

ЭЛЕКТРИЧЕСКАЯ РОЗЕТКА

Розетка должна находиться не далее 1 м от боковой стенки машины. Не включайте в одну розетку несколько электроприборов сразу.

СВОБОДНОЕ ПРОСТРАНСТВО

- Необходимо обеспечить свободное пространство по бокам и с задней стороны машины не менее 20 мм.
- Не храните хозяйственные принадлежности на машине. Это может повредить покрытие и панель управления.
- Избегайте установки в местах попадания прямых солнечных лучей.
- Не устанавливайте машину на пол с ковровым покрытием.
- Место установки должно быть чистым, сухим и ровным. Запрещается компенсировать неровности пола подкладыванием под машину подставок из дерева, картона и аналогичных материалов.
- Устройство должно устанавливаться вдали от источников тепла, например, угольного или газового отопительного оборудования. Если невозможно избежать установки машины рядом с источником тепла, проложите между ними изолирующую перегородку стороной с алюминиевой фольгой к источнику тепла.
- Помещение должно иметь достаточную вентиляцию.
- Убедитесь, что машина не стоит на шнуре питания.

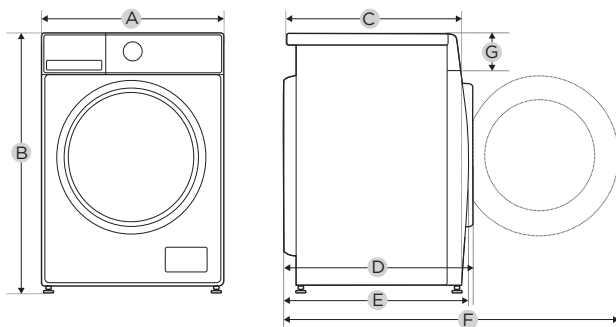
УСТАНОВКА НА ДЕРЕВЯННЫЕ ПОЛЫ

- Деревянные полы особенно подвержены вибрации.
- Во избежание излишней вибрации рекомендуется подложить под каждую ножку antivибрационные подставки толщиной не менее 15 мм. Закрепите подставки шурупами как минимум к двум половицам.
- По возможности выберите такой угол комнаты, где пол наиболее надежен.

ВНИМАНИЕ!

Данное устройство не предназначено для эксплуатации на плавучих средствах (кораблях, яхтах и т. д.) и в передвижных объектах (передвижных домах, самолетах и т. д.).

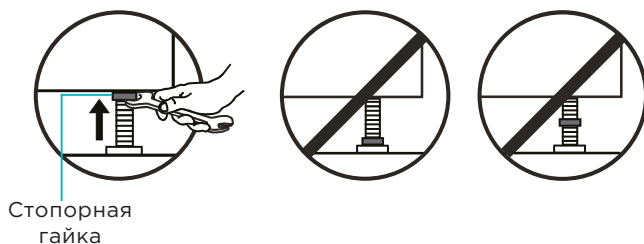
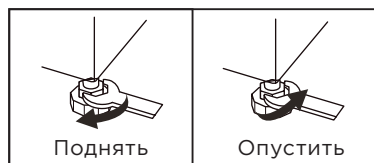
Обозначение	Размеры (мм)
A	600
B	850
C	400
D	470
E	445
F	935
G	135



ВЫРАВНИВАНИЕ НОЖЕК

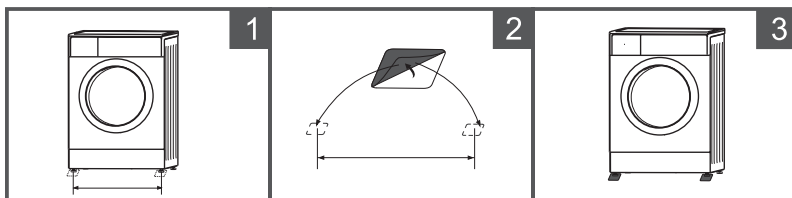
Чтобы выровнять машину по горизонтали:

- Ослабьте стопорную гайку с помощью ключа, поворачивайте ножку до полного контакта с полом.
- Отрегулируйте ножки.
- После установки машины нажмите последовательно на каждый из четырех углов ее корпуса. Если при нажатии обнаруживается, что устройство стоит нестабильно, нужно провести повторную регулировку соответствующей ножки.
- Проверьте положение устройства с помощью уровня.
- Затяните стопорные гайки.



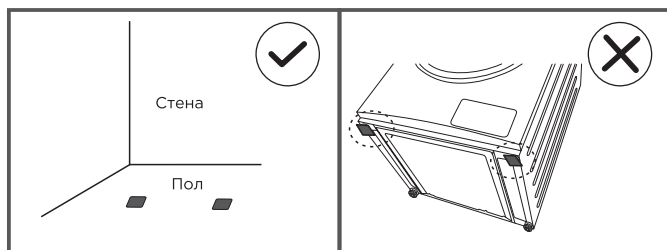
ПРОТИВОСКОЛЬЗЯЩИЕ ЛИСТЫ ПОД НОЖКИ

Для предотвращения произвольного движения машины во время работы в комплекте поставки предусмотрены 4 противоскользящие наклейки под ножки. Рекомендуется располагать наклейки на пол под двумя передними ножками. Вымойте пол перед установкой листов. Тщательно протрите пол и удалите влагу сухой тряпкой. Важно, чтобы пол был сухим, иначе листы могут плохо закрепиться на полу и скользить.



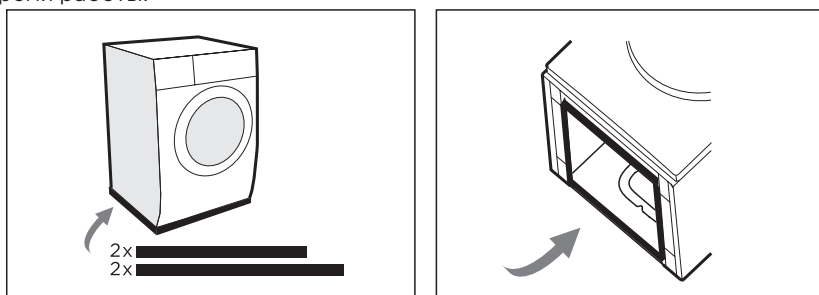
1. Определите расположение листов на полу точно под двумя передними ножками машины.
2. Отклейте матовую часть листа и расположите его на полу в отмеченном месте липкой стороной вниз.
3. Поставьте машину передними ножками на листы и слегка покачайте. Убедитесь, что машина устойчива и противоскользящие листы расположены точно под ножками.

Важно! Листы клеятся на пол, а не на ножки.



ШУМОИЗОЛИРУЮЩАЯ ЛЕНТА

Шумоизолирующая лента эффективно снижает шум, создаваемый машиной во время работы.



- Расположите стиральную машину на бок, предварительно подстелив под устройство ковер, пенопласт или любую ткань, чтобы избежать повреждений корпуса.
- Всего в комплекте 4 ленты для каждой стороны нижней части машины. Приклейте ленты, как показано на рисунке выше, чтобы снизить шум устройства во время работы.

ПОДСОЕДИНЕНИЕ К ИСТОЧНИКУ ВОДЫ

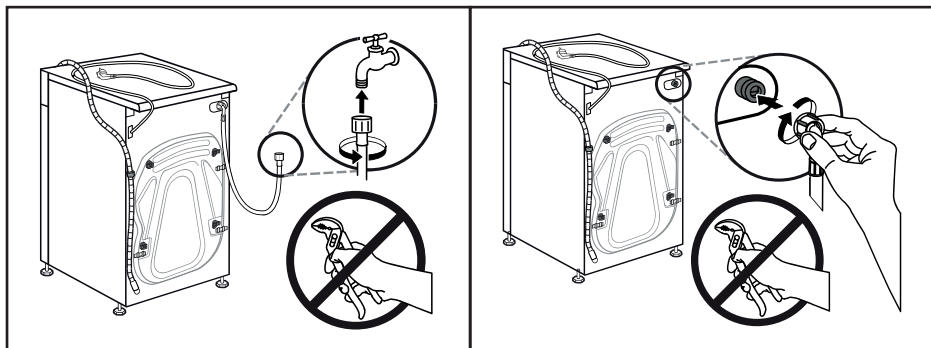
ВНИМАНИЕ!

Подключение устройства к водоснабжению должно осуществляться только квалифицированным специалистом.

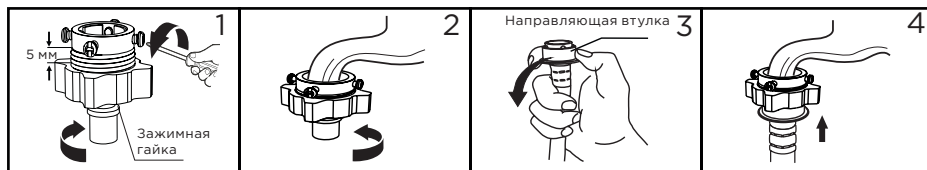
1. Используйте новые шланги, входящие в комплект поставки; старые шланги не подлежат повторному использованию.
2. Убедитесь, что давление воды в водопроводной сети находится в пределах 0,03–1 МПа (это значит, что из полностью открытого крана за одну минуту должно вытекать минимум 3 литра воды). Если давление выше указанного значения, то следует установить редуктор давления воды.
3. Перед подключением машины к новым трубам (или в случае, если подача воды была перекрыта в течение нескольких часов) слейте достаточное количество воды, чтобы избавиться от накопившихся в трубах загрязнений.

ПОДКЛЮЧЕНИЕ НАЛИВНОГО ШЛАНГА

1. Подсоедините один конец наливного шланга (конец с насадкой Aqua-Stop) к крану с холодной водой и затяните его. Перед выполнением подсоединения дайте воде свободно стечь, пока она не станет совершенно прозрачной.
2. Другой конец наливного шланга подсоедините к клапану подачи воды на задней панели машины и затяните вручную.
3. Проверьте плотность подключения шланга, полностью открыв кран подачи воды.
4. Убедитесь, что шланг не перекручен и не передавлен.

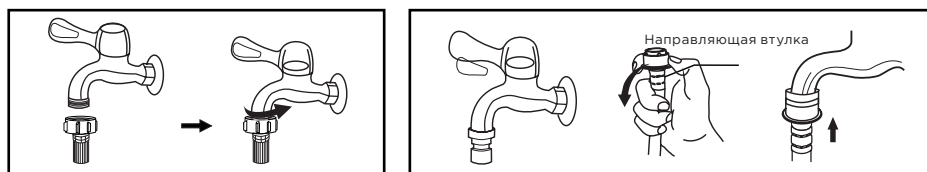


ПОДКЛЮЧЕНИЕ К ОБЫЧНОМУ КРАНУ



1. Ослабьте зажимную гайку и четыре болта.
2. Установите переходник на кран и затяните зажимную гайку и четыре болта.
3. Нажмите на направляющую втулку, вставьте впускной шланг в соединительное основание.
4. Соединение завершено.

ПОДКЛЮЧЕНИЕ К КРАНУ С РЕЗЬБОВЫМ СОЕДИНЕНИЕМ



Кран с резьбой и шлангом для подачи воды

Специальный кран для стиральной машины

- Закрепите переходник на кран.
- Подсоедините наливной шланг.

ВНИМАНИЕ!

Обычно для подключения машины подходит соединение со стандартным водопроводным краном общего назначения. Если кран имеет параметры, отличные от стандартных, то необходимо произвести замену или крана, или наливного шланга.

ВНИМАНИЕ!

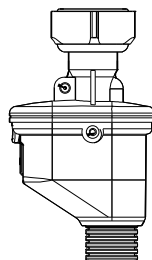
- Не удлиняйте шланг подачи воды.
- Если источник воды находится далеко от машины, купите более длинный шланг.

Примечание:

Если поступающая вода имеет большое количество примесей (песок, глина, ржавчина и так далее), рекомендуется использование специальных фильтров для очистки воды. Использование сильно загрязненной воды приводит к более быстрому износу внутренних компонентов устройства, а также влияет на качество стирки. Для выбора подходящего фильтра обратитесь в специализированные магазины.

НАСАДКА AQUA-STOP

- Наливной шланг данной машины оснащен насадкой Aqua-Stop.
- Данная насадка находится на конце наливного шланга, который крепится к крану водоснабжения.
- Данная насадка автоматически перекрывает доступ воды при возникновении разрыва и последующей протечки наливного шланга.
- Если произошла протечка воды, то индикатор на насадке станет красным. После протечки шланг с насадкой необходимо заменить на новый.



ПОДСОЕДИНЕНИЕ СЛИВНОГО ШЛАНГА

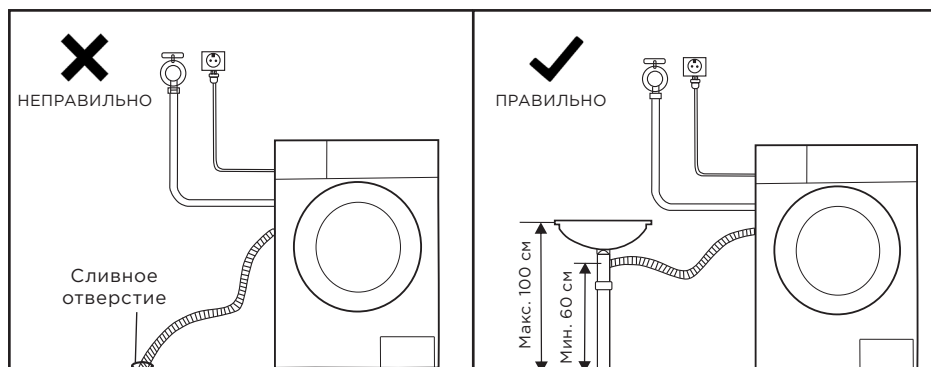
ВНИМАНИЕ!

Подключение устройства к водоотведению должно осуществляться только квалифицированным специалистом.

- Для слива воды непосредственно в канализацию сливной шланг машины устанавливается выше колена стока (сифона) в канализационную трубу с внутренним диаметром не менее 40 мм во избежание обратного засасывания сточной воды в машину. Сливной шланг может подключаться непосредственно к сифону с патрубком.
- Сливной шланг следует располагать на высоте 600–1000 мм от уровня пола и его конец не должен быть погружен в воду.
 - Если подключить шланг слишком низко, вода не будет набираться в машину, а сразу начнет сливаться в канализацию. Если вода сливается, то стирка прервется с сообщением об ошибке.
 - Если подключить шланг слишком высоко, то вода не будет выливаться из стиральной машины, что также будет приводить к аварийным ситуациям.
- Если длина дренажного шланга больше необходимой, не заталкивайте лишнюю часть шланга в стиральную машину. Это может привести к повышению уровня шума и повредить стиральную машину.

ВНИМАНИЕ!

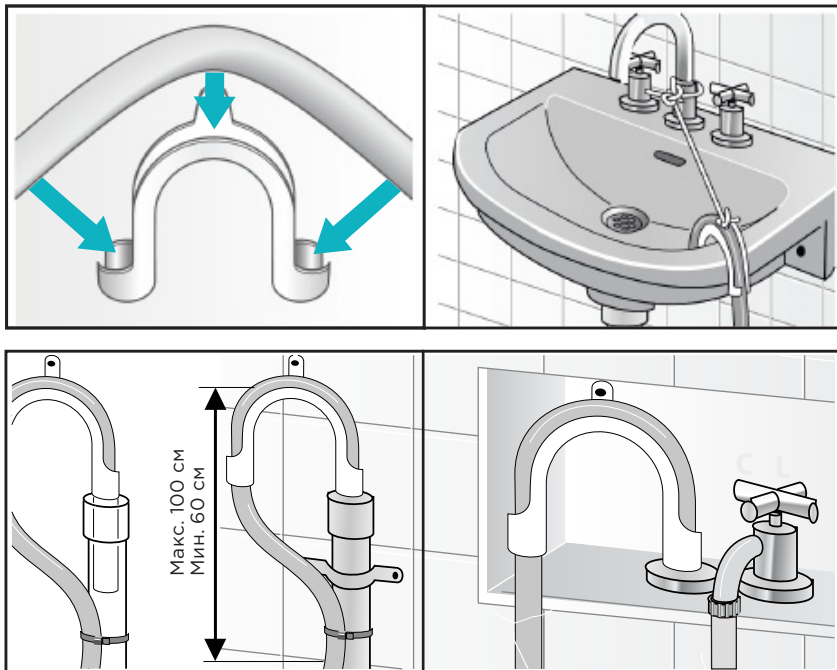
- Не перегибайте и не растягивайте сливной шланг.
- Подсоедините сливной шланг правильно во избежание возможной утечки воды.



КРЕПЛЕНИЕ ШЛАНГА ПРИ НАЛИЧИИ КРОНШТЕЙНА

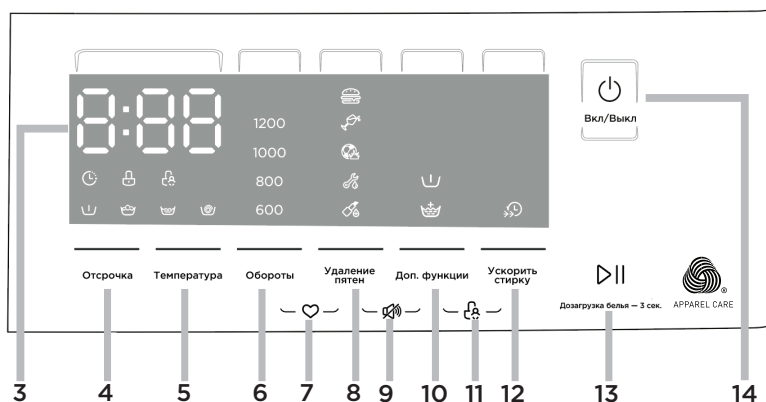
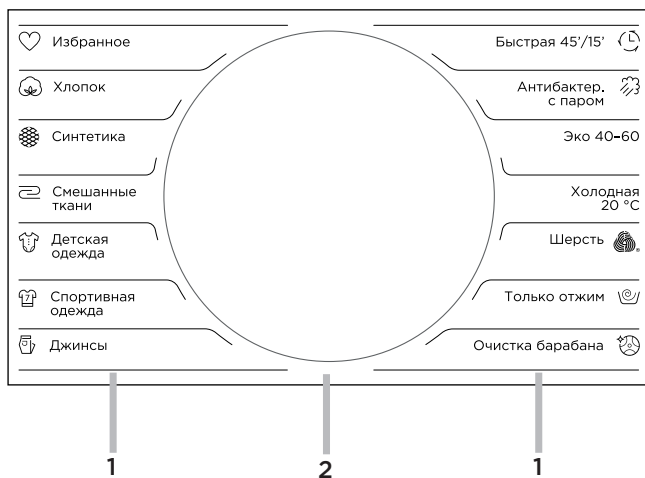
При наличии кронштейна для сливного шланга подключите его, как показано на схемах ниже.

- Закрепите сливной шланг при помощи цепи.
- Надежное крепление шланга поможет избежать протечек.
- Не следует крепить сливной шланг выше 100 см от пола.















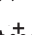

ЭКСПЛУАТАЦИЯ

ПАНЕЛЬ УПРАВЛЕНИЯ



1. Программы стирки.
2. Поворотный регулятор для выбора программ.
3. Экран.
4. Кнопка отсрочки старта.
5. Кнопка регулировки температуры.
6. Кнопка регулировки оборотов.
7. Добавление программы в избранное.
8. Кнопка функции удаления пятен.
9. Отключение звука.
10. Кнопка выбора дополнительных функций.
11. Защита от детей.
12. Кнопка ускорения времени стирки.
13. Кнопка СТАРТ/ПАУЗА / Кнопка дозагрузки белья.
14. Кнопка питания.

ОБОЗНАЧЕНИЯ НА ЭКРАНЕ

-  Дверь заблокирована.
-  Защита от детей.
-  Отложенный старт.
-  Предварительная стирка.
-  Основная стирка.
-  Полоскание.
-  Отжим.
-  Тип пятен: пятна от еды.
-  Тип пятен: пятна от вина и прочих напитков.
-  Тип пятен: пятна от занятия спортом.
-  Тип пятен: пятна от нефтепродуктов (машинного масла, краски и пр.).
-  Тип пятен: пятна от косметики.
-  Ускорение времени стирки.
-  Дополнительное полоскание.

1:28

Оставшееся время стирки.

2H

Оставшееся время отложенного старта.

30

Температура стирки (°C).

400

Количество оборотов при отжиге.

End

Стирка окончена.

E 30

Код ошибки.

ПЕРЕД ПЕРВОЙ СТИРКОЙ

Примечание:

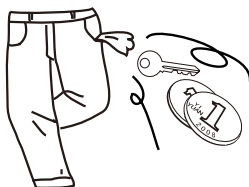
Возможно остаточное наличие воды в функциональных частях изделия и/или наличие разводов на манжете нового устройства. Данные явления связаны с качественной проверкой изделия на целостность на заводе-изготовителе.

В барабане новой машины могут присутствовать следы заводского загрязнения. Это нормально. Поэтому перед первой стиркой одежды сделайте следующее:

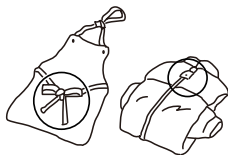
1. Приобретите средство для первого запуска машины.
2. Подсоедините питание и воду.
3. Включите устройство.
4. Засыпьте средство в лоток и закройте его.
5. Выберите программу стирки с температурой не менее 60 °С.
6. Нажмите кнопку запуска
7. Дождитесь полного окончания программы.

ПОДГОТОВКА ОДЕЖДЫ К СТИРКЕ

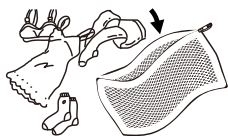
- При стирке одежды в первый раз убедитесь, что она не подвержена обесцвечиванию. Для того чтобы проверить, обесцвечивается ли одежда, вы можете использовать белое полотенце, смоченное жидким моющим средством.
- Промывайте шарфы и прочую линяющую одежду, особенно при совместной стирке с другими вещами, отдельно перед стиркой.
- Пятна на рукавах, воротничках и карманах аккуратно удаляйте щеткой с жидким моющим средством перед машинной стиркой для достижения идеального эффекта.
- Перед стиркой одежды обратите внимание на классификацию изделий в соответствии со следующими характеристиками, которые указываются производителем одежды на соответствующих ярлыках.
- Будьте осторожны с использованием щелочного/кислородного отбеливателя, т. к. он может нанести повреждения одежде.
- Порошковые моющие средства могут оставлять пятна и запах на одежде, поэтому одежда после стирки требует тщательного полоскания.
- Из-за слишком большого количества моющего средства, или недостаточно высокой температуры воды, остатки моющего средства могут застревать в шлангах или компонентах машины и загрязнять одежду.
- Используйте специальные средства для стирки в стиральной машине.
- Храните моющие средства в сухом и не доступном для детей и животных месте.
- Тщательно проверяйте карманы одежды перед стиркой, так как твердые предметы, например, украшения или кольца, могут повредить машину.



- Некоторые элементы одежды могут повредить стиральную машину. Застежки типа «молния» должны быть плотно застегнуты, пуговицы или крючки должны быть застегнуты наизнанку. Свободные повязки или ленты должны быть связаны вместе.



- Текстильные изделия, требующие особо деликатной стирки, например, содержащие кружевную отделку, мелкие предметы (носки из плотных тканей, носовые платки, галстуки и пр.) следует помещать в специальные сетчатые мешки для стирки.



- Перед стиркой отсортируйте вещи по материалу изготовления (хлопок, шелк, шерсть, синтетика и т. д.).
- Разделяйте белые и цветные вещи, особенно насыщенной расцветки.
- Мягкие вещи нужно стирать отдельно. Для новых изделий из натуральной шерсти и шелка, в том числе штор, следует выбрать щадящий режим стирки.



- Все новые цветные вещи необходимо стирать отдельно.
- При стирке одиночных вещей большого размера и веса (например, банные полотенца, джинсы, куртки и так далее) может возникнуть смещение центра тяжести, и, как следствие, подача сигнала тревоги в результате сильной разбалансированности машины. Поэтому рекомендуется добавлять еще одну или несколько подобных вещей для совместной стирки, в том числе, и для более равномерного отжима.
- Перед стиркой удаляйте с одежды пыль, грязь и шерсть домашних животных.
- Перед стиркой прополаскивайте вручную такие легко загрязняющиеся и теряющие первоначальный цвет вещи, как белые носки, воротнички и манжеты, в целях достижения максимальной эффективности стирки.
- Убедитесь в соответствии массы загруженной одежды характеристикам машины, не перегружайте машину, так как это может негативно повлиять на эффективность стирки.

ВЕЩИ, КОТОРЫЕ ЛЕГКО МОГУТ СВАЛЯТЬСЯ

Вещи, которые легко могут свалиться (например, пуховые), следует выворачивать наизнанку перед стиркой. Такие вещи лучше стирать отдельно, так как они могут испортить другие вещи и испортиться сами. По той же причине предпочтительно стирать отдельно черные и цветные хлопковые вещи.

СТИРКА ДЕТСКИХ ВЕЩЕЙ

Детские вещи (детская одежда и полотенца), включая пеленки, должны стираться отдельно. При совместной стирке с вещами для взрослых на них могут попасть вредные для детей микроорганизмы. Время полоскания детской одежды должно быть увеличено для обеспечения тщательной промывки и очистки остатков моющих средств.

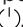

ОДЕЖДА, НЕ ПРЕДНАЗНАЧЕННАЯ ДЛЯ МАШИННОЙ СТИРКИ

- Галстуки, жилеты и пр. могут сесть в результате машинной стирки.
- Одежда со складками и тиснениями, которые могут быть деформированы в процессе машинной стирки.
- Одежда полностью или частично сделанная из меха.
- Одежда с украшениями.
- Избегайте стирки изделий, на которых не сохранились требования производителя к условиям стирки.
- Ни в коем случае не стирайте одежду, запачканную в бензине, керосине, дизельном топливе, краске, растворителе и спиртах.
- В стиральной машине нельзя стирать вещи из водонепроницаемых материалов. В противном случае возможно переполнение машины водой и выплескивание воды или чрезмерная вибрация при полоскании и сушке, что может повредить вещи (такие, как лыжные костюмы, плащи-дождевики, зонтики, автомобильные чехлы, палатки, спальные мешки и т.п.). При сливе вода, скапливающаяся в водонепроницаемых изделиях, не может быть слита полностью и собирается в одном месте, что вызывает сильное разбалансирование машины и ее вибрацию или смещение.

НАЧАЛО РАБОТЫ С ПРОГРАММАМИ

СТИРКА

Чтобы включить любую из основных программ стирки:

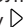

1. Включите машинку, нажав на кнопку .
2. Загрузите белье в барабан.
3. Добавьте моющее средство и кондиционер в специальные отсеки.
4. Выберите желаемую программу стирки с помощью регулятора. На экране появится время стирки.
5. При желании отрегулируйте температуру, количество оборотов, количество полосканий и другие параметры (см. раздел «Описание дополнительных настроек»).
6. Нажмите кнопку , чтобы начать стирку.

ПРИМЕЧАНИЯ:

- Изучите раздел «Описание основных программ», чтобы выбрать наиболее подходящую программу.
- Некоторые программы имеют заданные параметры и не могут быть отрегулированы (см. раздел «Таблица программ»).

ДОЗАГРУЗКА БЕЛЬЯ

Эта операция может быть выполнена во время процесса стирки.

1. Нажмите и держите кнопку  в течение 3 секунд.
2. Дождитесь, пока процесс стирки остановится и на экране погаснет значок блокировки двери.
3. Откройте дверцу стиральной машины и дозагрузите белье.
4. Закройте дверцу и нажмите кнопку .

ВНИМАНИЕ!

Не используйте дозагрузку, если воды в барабане слишком много или температура воды превышает 40 °С.

РЕКОМЕНДАЦИИ ПО СТИРКЕ

Рекомендуемое моющее средство	Тип ткани	Рекомендуемый цикл стирки	Рекомендуемая t °С
Пятновыводители, оптические отбеливатели	Белое/светлое белье из хлопка/льна	Хлопок, Эко 40-60, Смешанные ткани	40-90
Моющее средство для цветных вещей без отбеливателя	Цветные вещи из плотных тканей	Хлопок, Эко 40-60, Смешанные ткани, Спортивная одежда	20-40
Моющее средство для цветных/деликатных вещей без отбеливателя	Цветные вещи из тонких тканей/синтетики	Холодная 20 °С	20
Моющее средство для деликатных вещей	Цветные вещи из деликатных тканей	Быстрая 45' / 15'	20
Моющее средство для шерстяных вещей	Шерстяные вещи	Шерсть	20

ОПИСАНИЕ ОСНОВНЫХ ПРОГРАММ

СМЕШАННЫЕ ТКАНИ

Программа используется для стирки вещей из разных типов тканей. Обратите внимание, что темные ткани нельзя стирать со светлыми.

БЫСТРАЯ 45'/15'

Стирка слабозагрязненных вещей в течение 45/15 минут. Время, установленное по умолчанию — 45 минут. Чтобы переключиться на 15 минут, нажмите кнопку «Ускорить стирку». В режиме 15 минут машина может отжать белье чуть хуже, чем в режиме 45 минут.

ДЕТСКАЯ ОДЕЖДА

Стирка детских вещей с дополнительным полосканием для лучшего удаления моющих средств с одежды.

ШЕРСТЬ

Шерстяные и трикотажные изделия, для которых разрешена машинная стирка (см. ярлыки). Выбирайте температуру, указанную на ярлыках одежды.

СПОРТИВНАЯ ОДЕЖДА

Программа предназначена для стирки спортивной одежды.

ХЛОПОК

Стирка постельного белья, изделий из хлопка или льна.

ХОЛОДНАЯ 20 °С

Стирка в холодной воде, для небольшого количества вещей, быстро теряющих цвет.

АНТИБАКТЕРИАЛЬНАЯ С ПАРОМ

Стирка при температуре от 60 до 90 °С с обработкой паром. Подходит для одежды, нуждающейся в обеззараживании.

ТОЛЬКО ОТЖИМ

Отдельная программа для отжима.

ДЖИНСЫ

Программа предназначена для стирки джинсовых вещей.

ЭКО 40-60

Программа предназначена для стирки вещей из плотных тканей со средним уровнем загрязненности. Температура данной программы меняется на протяжении цикла от 40 до 60 °С.

СИНТЕТИКА

Программа предназначена для стирки вещей из тонких синтетических тканей: рубашек, жакетов, брюк и пр.



ОЧИСТКА БАРАБАНА

Программа специально создана для очистки барабана. Программа не допускает загрузки белья! (см. раздел «Самоочистка внутренних деталей»).

ОПИСАНИЕ ДОПОЛНИТЕЛЬНЫХ НАСТРОЕК

ОТСРОЧКА

С помощью этой кнопки Вы можете отложить начало работы на определенный срок.

- Выберите программу стирки.
- Нажмите кнопку «Отсрочка», чтобы выбрать время (от 0 до 24 часов). Световой индикатор  загорится. Продолжительность цикла стирки включена в установленное время задержки.
- Нажмите кнопку , чтобы запустить время отсрочки. Программа начнется, когда время оставшейся отсрочки будет равно времени продолжительности программы.
- Для отмены отсрочки нажмите и удерживайте кнопку «Отсрочка», пока на экране не появится «0 Н».

ТЕМПЕРАТУРА

С помощью данной кнопки Вы можете выбрать желаемую температуру стирки. Цикл температуры: Холодная / 20 °C / 30 °C / 40 °C / 60 °C / 90 °C.

ОБОРОТЫ

С помощью данной кнопки Вы можете настроить количество оборотов при стирке.

УДАЛЕНИЕ ПЯТЕН



Эта кнопка позволяет отстирать одежду с большим количеством сложно выводимых пятен, таких как пятна от травы, вина, крови, ягод, жира и т. п.

Выберите подходящую вам опцию (////) и добавьте ее после выбора основной программы стирки.

Обозначение	Тип загрязнения	Рекомендованные программы	Источники пятен
	Еда	Хлопок, Синтетика, Смешанные ткани, Детская одежда, Джинсы	Овощи, фрукты, ягоды, готовые блюда
	Напитки	Хлопок, Синтетика, Смешанные ткани, Детская одежда	Красное вино, кофе, чай и др.
	Спорт	Хлопок, Синтетика, Смешанные ткани, Спортивная одежда	Трава, пыль, пот
	Нефтепродукты	Хлопок, Синтетика, Смешанные ткани, Спортивная одежда, Джинсы	Машинное масло, грязь, сажа
	Косметика	Хлопок, Синтетика, Смешанные ткани	Косметика, кровь, медикаменты

ДОП. ФУНКЦИИ


Данная кнопка позволяет выбрать одну из 2 дополнительных функций при стирке:

-  Предварительная стирка. При активации данной функции машина подготавливает белье к основной стирке. Подходит для сильно загрязненных вещей. Для использования данной функции нужно добавить моющее средство в отсек I, помимо отсека II.
-  Дополнительное полоскание. С помощью данной кнопки Вы можете добавить дополнительное полоскание к основной программе стирки.

УСКОРИТЬ СТИРКУ

Данная функция позволяет сократить время стирки. Данную функцию необходимо установить перед запуском программы.

ЗАЩИТА ОТ ДЕТЕЙ

Чтобы активировать защиту от детей, нажмите и удерживайте кнопки «Доп. функции» и «Ускорить стирку» в течение 3 с. Раздастся звуковой сигнал и загорится индикатор .

ДОБАВЛЕНИЕ В ИЗБРАННОЕ

Чтобы добавить Ваши настройки стирки в избранное:

- Выберите программу.
- Выберите дополнительные настройки (температура, обороты, удаление пятен и пр.).
- Нажмите и удерживайте кнопки «Обороты» и «Удаление» пятен в течение 3 с.
- Машина добавит Ваши настройки в программу «Избранное». При последующих стирках, выбирайте «Избранное» с помощью поворотного регулятора.

Примечание: если использовать программу «Избранное» без предварительной настройки, то машина будет использовать программу «Хлопок» без дополнительных настроек.

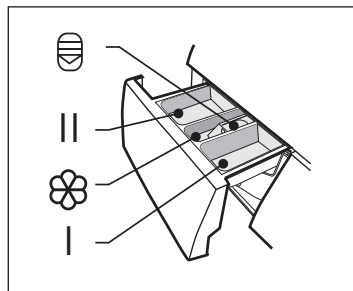
ОТКЛЮЧЕНИЕ ЗВУКА

Чтобы отключить звуковые оповещения, нажмите и удерживайте кнопки «Удаление пятен» и «Доп. функции» в течение 3 с. Прделайте то же самое, чтобы включить звуковые оповещения.

ЗАГРУЗКА МОЮЩИХ СРЕДСТВ

Чтобы загрузить моющее средство:

1. Вытяните лоток.
2. Заполните моющим средством отсек II (моющее средство для основной стирки), не превышая отметку «MAX».
3. При необходимости добавьте моющее средство лоток I (для предварительной стирки).
4. При необходимости добавьте кондиционер для смягчения ткани в отсек ☼.
5. Задвиньте лоток.



*ПОЯСНЕНИЕ:

- I — отсек для моющего средства (предварительная стирка).
- II — отсек для моющего средства (основная стирка).
- ☼ — отсек для кондиционера.
- ☼ — кнопка для извлечения лотка.

ТАБЛИЦА ИСПОЛЬЗОВАНИЯ МОЮЩИХ СРЕДСТВ





Программа	Моющее средство		
	Жидкое	Порошковое	Кондиционер
Смешанные ткани		●	○
Быстрая 45'/15'		●	○
Детская одежда		●	○
Шерсть	●	—	○
Синтетика	●	—	○
Хлопок		●	○
Спортивная одежда		●	○
Джинсы		●	○
Антибактериальная с паром		●	○
Холодная 20 °C		●	○
Только отжим		—	—
Эко 40-60		●	○
Очистка барабана		—	—

Примечания:

- «●» — требуется моющее средство.
- «○» — требуется кондиционер.
- «—» — моющее средство / кондиционер не требуются.

Обращаем Ваше внимание, что параметры, приведенные в данной таблице, могут использоваться в качестве справки. Данные могут отличаться от реальных под действием различных факторов.

ТАБЛИЦА ПРОГРАММ

Программы	Температура воды по умолчанию (°C)	Время (ч:мин.)	Загрузка (кг)	Обороты по умолчанию	Возможность использования доп. функций			
								
Смешанные ткани	40	1:20	7	1000	да			
Быстрая 45'/15'	20	0:45/0:15	2	800	нет	да		
Детская одежда	60	2:01	7	1000	да			
Шерсть	40	1:07	2	600	нет	да	нет	да
Синтетика	40	1:25	3,5	1000	да			
Хлопок	40	1:28	7	1000	да			
Спортивная одежда	20	0:47	3,5	800	да	да	нет	да
Джинсы	30	1:35	7	800	да			
Антибактериальная с паром	60	2:28	3,5	1000	да			
Холодная 20 °C	20	1:01	3,5	1000	нет	да		
Только отжим	---	0:12	7	1000	нет			да
Эко 40-60	---	3:28	7	1200	нет			да
Очистка барабана	90	1:18	---	---	нет			да

«---» — параметры не регулируются.

ПРИМЕЧАНИЕ

При использовании программ Хлопок, Смешанные ткани и Синтетика машина взвешивает белье и рассчитает необходимое время стирки автоматически.

УХОД И ОБСЛУЖИВАНИЕ

ВНИМАНИЕ!

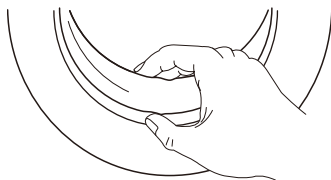
- До начала обслуживания выньте шнур питания из розетки и закройте кран подачи воды.
- Запрещается использовать растворители во избежание повреждения машины и выделения ядовитых и/или взрывчатых газов.
- Запрещается использовать воду для мытья машины.
- Запрещается использовать чистящие средства, содержащие антисептик хлорксиленол (РСМХ), при чистке машины.

ОЧИСТКА КОРПУСА

Правильное обслуживание машины способно продлить срок ее службы. Поверхность при необходимости следует очищать с помощью разбавленных неабразивных нейтральных чистящих средств. При переливе воды используйте мокрую ткань для немедленного сбора разлившейся воды. Запрещается использовать острые предметы при чистке корпуса.

ОЧИСТКА ДВЕРИ И УПЛОТНИТЕЛЯ

- Протирайте дверь и уплотнитель, чтобы удалить мелкие предметы, ворс и пыль после каждого цикла работы.
- После очистки оставляйте дверцу открытой, чтобы предотвратить неприятные запахи.
- После стирки не оставляйте постиранные вещи внутри надолго — одежда может полинять и приобрести неприятный запах.



САМООЧИСТКА ВНУТРЕННИХ ДЕТАЛЕЙ

Данная машина оснащена функцией самоочистки барабана и внутренней части трубы. Очистка барабана и трубы улучшает качество стирки и стерилизует внутренние детали. **Рекомендуется проводить очистку не реже 1 раза в месяц.**

ЧТОБЫ ОЧИСТИТЬ БАРАБАН:

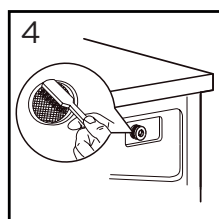
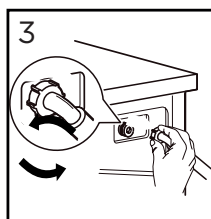
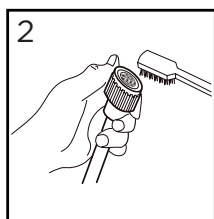
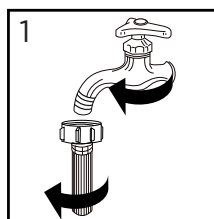
- Убедитесь, что в барабане нет посторонних предметов и одежды.
- Включите машину, добавьте специальное моющее средство и выберите программу «Очистка барабана».
- На экране появится время программы (1:18 мин.). Программа закончится автоматически.

ЧИСТКА ФИЛЬТРА НАЛИВНОГО ШЛАНГА

1. Отсоедините шланг подачи воды от крана.
2. Прочистите фильтр в наливном шланге.
3. Отсоедините шланг подачи воды от машины и достаньте фильтр.
4. Промойте фильтр под проточной водой и установите его на место.

ВНИМАНИЕ!

- Сначала промывайте фильтр шланга, а затем фильтр в машине.
- Отключите шнур питания перед промывкой во избежание получения удара электрическим током.



ЧИСТКА НАСОСНОГО ФИЛЬТРА

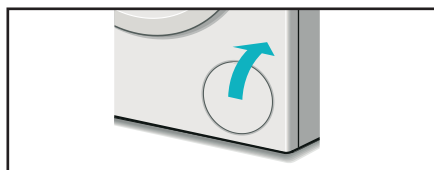
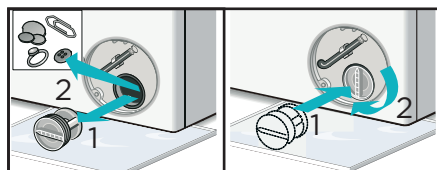
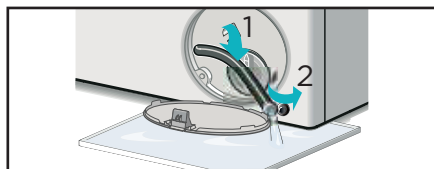
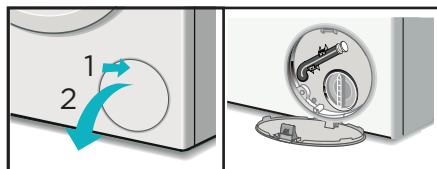
- Фильтр сливного насоса может отфильтровывать обрывки ткани и небольшие посторонние предметы от стираемых изделий.
- Регулярно очищайте фильтр для обеспечения нормальной работы машины.
- Насос необходимо проверять, если машина не производит операции слива и/или отжима, а также если машина производит нехарактерный шум при сливе по причине попадания посторонних предметов, блокирующих насос.

1. Снимите панель-заглушку.
2. Достаньте шланг для слива воды, слейте воду, и верните шланг на место.
3. Выкрутите фильтр, очистите его от посторонних предметов, установите фильтр на место.
4. Закройте панель.

Мы рекомендуем выполнять программу очистки насосного фильтра не реже одного раза в месяц

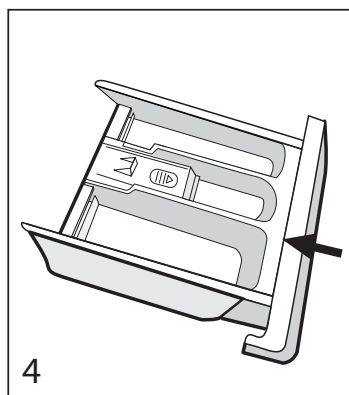
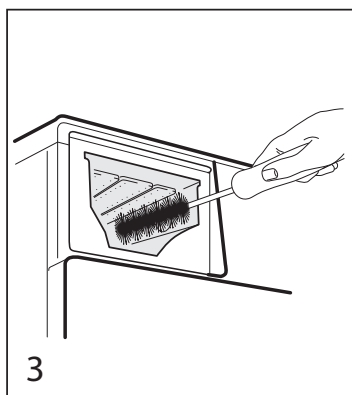
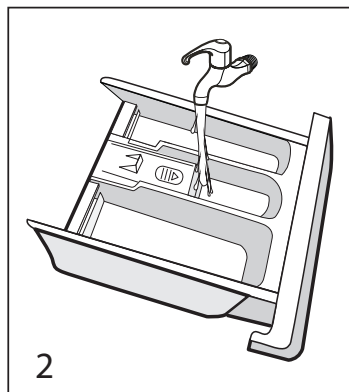
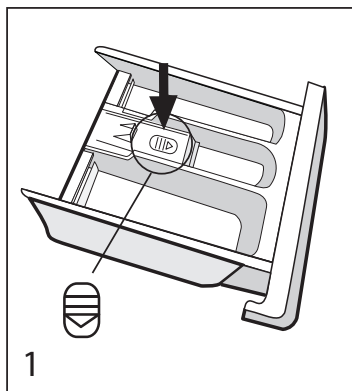
ВНИМАНИЕ!

- Отключите устройство от электросети и перекройте кран подачи воды.
- Если вы недавно стирали, подождите некоторое время.



ЧИСТКА ЛОТКА ДЛЯ МОЮЩИХ СРЕДСТВ

1. Выньте лоток, нажав на стопорный язычок, как показано на схеме 1.
2. Промойте лоток водой и вытрите насухо.
3. Протрите отсек для моющих средств.
4. Поставьте лоток на место, задвинув до щелчка.



ПОИСК И УСТРАНЕНИЕ НЕИСПРАВНОСТЕЙ

Устройство сконструировано и разработано для длительного срока службы с минимальной вероятностью возникновения ошибок и неполадок в эксплуатации. Но если вы столкнулись с неисправностью, просим обратиться к таблице ниже, где приведены возможные причины возникновения и рекомендации по устранению ряда ошибок в работе устройства. Если предложение по решению проблемы не привело вас к ее устранению — настоятельно рекомендуем обратиться в авторизованный сервисный центр.

Проблемы	Возможные причины и решение
В машинку не поступает вода.	<ul style="list-style-type: none"> Откройте кран забора воды. Проверьте, есть ли вода в системе водоснабжения. Проведите разморозку. Прочистите фильтр.
Дверца не открывается.	Отсоедините источник питания. Дождитесь завершения цикла программы.
Громкий шум. Сильная вибрация.	Открутите транспортировочные болты. Перед запуском машинки тщательно проверяйте белье на наличие посторонних предметов.
Присутствует странный запах.	Может присутствовать слабый запах резины, т. к. некоторые элементы устройства были сделаны с использованием данного материала.
Вода поступает в машинку во время цикла стирки.	Если во время стирки понижается уровень воды, машинка восполняет его автоматически.
Слишком много пены.	В лоток было добавлено чрезмерное количество порошка. Был использован порошок для ручной стирки.
Время до окончания цикла постоянно меняется.	Белье сбилось в кучу во время стирки, машинка корректирует время цикла для осуществления качественной стирки.
Машина не запускается.	<ul style="list-style-type: none"> Проверьте, плотно ли закрыта дверца. Проверьте, правильно ли вставлен штепсель шнура питания. Проверьте, открыт ли кран подачи воды. Проверьте, нажата ли кнопка > . Проверьте, не установлена ли отсрочка стирки.
Очень малый объем воды в машине при работе.	Для работы в выбранном режиме с данным объемом белья машинка использует небольшое количество воды.
Машинка не возобновляет работу после отключения электричества.	При скачке напряжения или отключении электричества стиральная машинка автоматически выключается. Для того, чтобы возобновить работу машинки нажмите на кнопку питания и восстановите программу.
На барабане присутствуют пятна.	Запустите режим «Очистка барабана».
Лоток для моющих средств протекает.	Лоток для моющих средств забит и требует чистки. Давление воды слишком высокое. Машина выровнена неправильно и наклонена вперед.
Машина протекает.	Наливной/сливной шланг неплотно закреплен. Проверьте герметичность соединения. Если утечка происходит изнутри машины, немедленно выключите устройство от сети и обратитесь в авторизованный сервисный центр.
Машина плохо отжимает.	Слишком мало одежды в машине, в связи с чем машина активирует защиту балансировки. Остановите стирку и загрузите больше одежды.

Проблемы	Возможные причины и решение
Машина не сливает воду / сливает плохо / выдает код ошибки E03.	<ul style="list-style-type: none"> • Конец сливного шланга, подсоединенный к сливному отверстию, установлен слишком высоко. Конец сливного шланга должен располагаться на высоте не менее 65 см и не более 100 см от уровня пола. Смените высоту соединения шланга. • Засорился насосный фильтр. Очистите фильтр. • Сливной шланг перекручен или зажат. Поправьте шланг. • Сливной шланг засорился или замерз. Прочистите/разморозьте шланг.
Вода в новой машине.	Остаточное наличие воды в барабане нового устройства допустимо. Это свидетельствует о приведенных испытаниях на целостность устройства на заводе-изготовителе.

КОДЫ ОШИБОК

Код ошибки	Причина	Возможное решение
E10	Нет подачи воды.	<p>Проверьте кран подачи воды. Проверьте напряжение в электрической сети и напор воды. Используйте горячую воду или повысьте температуру в помещении, чтобы разморозить трубы. Прочистите трубы. Прочистите фильтр.</p>
E21	Плохой слив воды.	<p>Прочистите фильтр. Убедитесь, что сливной шланг не поврежден или не перекручен.</p>
E30	Дверца не закрывается плотно или не блокируется во время стирки.	<p>Закройте дверцу и выключите устройство с помощью поворотного переключателя. Затем снова включите машину, выберите любую программу стирки и нажмите кнопку DI. Если проблема не устраняется, код ошибки продолжает высвечиваться на дисплее, а дверца не открывается, обратитесь в авторизованный сервисный центр.</p>
E12	Избыток воды	Перезапустите машину.
EXX	Прочие причины	Отключите устройство от электрической сети и обратитесь в сервисный центр.

ИНФОРМАЦИЯ ОБ ЭНЕРГОЭФФЕКТИВНОСТИ



ТЕХНИЧЕСКИЕ ХАРАКТЕРИСТИКИ

Модель	Rein C series S1
Торговая марка	Eigen
Класс защиты от поражения электрическим током	I
Напряжение сети питания	220–240 В
Частота	50 Гц
Номинальная мощность	2000 Вт
Тип двигателя	Инверторный
Номинальная сила тока	10 А
Максимальная загрузка белья для стирки	7 кг
Максимальная скорость отжима	1200 об/мин
Класс энергоэффективности	A+++
Энергопотребление за цикл (стирка)	0,444 кВт·ч
Энергопотребление в год	145 кВт·ч
Стандартная программа	ЭКО 40-60
Потребление воды за цикл (стирка)	45 л
Общее ежегодное потребление воды	11440 л
Объем барабана	45,5 л
Уровень шума при стирке	66 дБА
Уровень шума при отжиме	72 дБА
Давление воды	0,05–1 МПа
Класс водонепроницаемости	IPX4
Тип крепления шнура питания	Y
Вес нетто	55 кг
Габариты (Ш × Д × В)	600 × 470 × 850 мм
Комплектация	Стиральная машина (1 шт.) Наливной шланг (1 шт.) Заглушки отверстий для транспортировочных болтов (4 шт.) Гаечный ключ (1 шт.) Противоскользкие листы под ножки (4 шт.) Руководство по эксплуатации (1 шт.) Краткое руководство по сборке (1 шт.) Шумоизолирующая лента (4 шт.)

ПРАВИЛА И УСЛОВИЯ МОНТАЖА, ХРАНЕНИЯ, ПЕРЕВОЗКИ (ТРАНСПОРТИРОВКИ), РЕАЛИЗАЦИИ И УТИЛИЗАЦИИ

- Правила и условия монтажа устройства описаны в данном руководстве в разделе «Установка».
- Хранение устройства должно производиться в упаковке в отапливаемых помещениях у изготовителя и потребителя при температуре воздуха от 5 °С до 40 °С и относительной влажности воздуха не более 80%. В помещениях не должно быть агрессивных примесей (паров кислот, щелочей), вызывающих коррозию.
- Для обеспечения корректной транспортировки устройства необходимо соблюдение следующих требований:
 - извлеките из устройства все внутренние принадлежности, если они есть, и упакуйте их отдельно;
 - убедитесь в правильности упаковки устройства для сохранения его работоспособности и внешнего вида (крупногабаритную технику необходимо обернуть в полиэтиленовую или пузырчатую пленку с подкладками из гофрированного картона в критических местах);
 - надежно зафиксируйте устройство ремнями, чтобы исключить возможность его перемещения по транспортному средству;
 - для полного исключения воздействия внешней среды используйте только закрытый транспорт;
 - обеспечьте крайне осторожное обращение с упаковкой при выполнении погрузочно-разгрузочных работ.
 - Устройство требует бережного обращения, оберегайте его от воздействия пыли, грязи, ударов, влаги, огня и т.д.
 - Реализация устройства должна производиться в соответствии с местным законодательством.
- После окончания срока службы изделия его нельзя выбрасывать вместе с обычным бытовым мусором. Вместо этого оно подлежит сдаче на утилизацию в соответствующий пункт приема электрического и электронного оборудования для последующей переработки и утилизации в соответствии с федеральным или местным законодательством. Обеспечивая правильную утилизацию данного продукта, вы помогаете сберечь природные ресурсы и предотвращаете ущерб для окружающей среды и здоровья людей, который возможен в случае ненадлежащего обращения. Более подробную информацию о пунктах приема и утилизации данного продукта можно получить в местных муниципальных органах или на предприятии по вывозу бытового мусора.
- При обнаружении неисправности устройства следует немедленно обратиться в авторизованный сервисный центр или утилизировать устройство.

ДОПОЛНИТЕЛЬНАЯ ИНФОРМАЦИЯ

Изготовитель: Уси Литтл Суон Электрик Ко., Лтд.

18, юж. шоссе Чанцзян, национальная зона развития и высоких технологий, р-н Синьу, г. Уси, пров. Цзянсу, Китай.

Manufacturer: Wuxi Little Swan Electric Co., Ltd.

18, Changjiang South Road, National High Tech Development Zone, Xinwu District, Wuxi City, Jiangsu Province, China

Сделано в Китае.

Импортер в России / уполномоченное изготовителем лицо: ООО «Атлас».

690068, Россия, Приморский край, г. Владивосток, проспект 100-летия Владивостока, дом 155, корпус 3, офис 5.

Адрес электронной почты: atlas.llc@mail.dlogistix.com

Товар соответствует требованиям ТР ТС (ЕАЭС).

Внешний вид устройства, его характеристики и комплектация могут быть изменены без предварительного уведомления пользователя.

Таблицу расчета объема данной модели холодильника можно посмотреть на сайте: <https://www.dns-shop.ru/>

Товар изготовлен (мм.гггг.): _____ V.3



ПРИМЕЧАНИЯ



APPAREL CARE

Стирка в данной стиральной машине шерстяных изделий, пригодных для машинной стирки, одобрена компанией The Woolmark Company при соблюдении рекомендаций по уходу, указанных на этикетке изделия, а также рекомендаций производителя стиральной машины.

ПРИМЕРНЫЙ ВЕС СУХОГО БЕЛЬЯ

ПОСТЕЛЬНОЕ БЕЛЬЕ

Тип постельного белья	Примерный вес (грамм)
Наволочка	180-220
Полотенце	220-600
Простыня	350-700
Пододеяльник	500-800

ОДЕЖДА

Тип одежды	Примерный вес (грамм)		
	Мужская	Женская	Детская
Футболка	230-300	80-150	40-80
Блузка, рубашка	130-180	100-300	50-120
Костюм	1300-2000	800-1000	650-800
Брюки тканевые	500-700	300-450	130-250
Брюки джинсовые	600-700	400-500	150-200
Халат	500-800	350-500	130-300
Шорты	200-350	150-350	70-150
Свитер, ветровка	800-1100	400-650	300-500
Пуховик, куртка	1300-1800	900-1300	500-1000

ЗНАЧЕНИЕ ПИКТОГРАММ, УКАЗАННЫХ НА ОДЕЖДЕ

Символ	Описание	Рекомендации
	Обычная стирка	
	Стирка белья при температуре 95 °С	Белое белье из хлопка или льна. Цветное белье, стойкое к высокой температуре
	Стирка белья при температуре 60 °С	Тонкое хлопковое белье или одежда, изготовленная из полиэстера
	Стирка белья при температуре 40 °С	Темное, цветное белье из хлопка, полиэстера и других синтетических тканей
	Стирка белья при температуре 30 °С	Шерстяные изделия, пригодные для стирки в стиральной машине
	Ручная стирка	Белье, не предназначенное для машинной стирки
	Стирка запрещена	Используйте химическую чистку
	Отбеливание	—
	Отбеливание моющими средствами, содержащими хлор	—
	Не отбеливать	—
	Глаженьё	—
	Глаженьё при высокой температуре (макс. 200 °С)	Влажные хлопок, лен, текстильные изделия
	Глаженьё при средней температуре (макс. 150 °С)	Слегка увлажненная ткань (хлопок, шелк, синтетические ткани)
	Глаженьё при низкой температуре (макс. 110 °С)	Различные синтетические ткани
	Не гладить	—

ЗНАЧЕНИЕ ПРОЧИХ ПИКТОГРАММ, УКАЗАННЫХ НА ОДЕЖДЕ

Символ	Описание
	Химическая и сухая чистка
	Разрешены все возможные методы чистки
	Чистка на основе перхлорэтилена
	Чистка на основе специальных растворителей
	Черта под символом указывает на необходимость подвергать изделие щадящей чистке
	Не подвергать химчистке
	Электросушка разрешена
	Сушить при нормальной температуре
	Сушить при низкой температуре (щадящая сушка)
	Электросушка запрещена
	Вертикальная сушка
	Сушка на горизонтальной поверхности
	Сушка без отжима
	Отбеливание моющими средствами, не содержащими хлор

РЕКОМЕНДАЦИИ ПО ВЫВЕДЕНИЮ ПЯТЕН

Вид пятна	Рекомендации по выведению
Малина, земляника	Приготовьте смесь из чайной ложки уксуса и лимонного сока, окуните ткань в эту смесь и протрите пятно.
Черника, черная смородина	Промойте пятно в холодной воде, затем поддержите пару минут в лимонном соке.
Мороженое	Часть ткани с пятном замочите в растворе из 1 чайной ложки буры и 1 чайной ложки воды, затем прополощите и стирайте обычным способом.
Кофе	Приготовьте смесь из равных частей глицерина, нашатырного спирта и воды. Тщательно смочите этим составом пятно, оставьте на 5 часов, затем промойте водой.
Шоколад	Налейте воду в емкость, добавьте соль из расчета 1 столовая ложка на 1 литр воды и застирайте в этой воде одежду с пятном.
Красное вино	Пятно от красного вина посыпьте солью, затем жесткой щеткой соскребите насыщенную смесь вина с солью и промокайте пятно чистой впитывающей тканью. Нанесите на пятно холодную воду (всегда работайте от краев пятна к его середине, чтобы оно не расплзлось). Промокните снова и чистите обычным способом.
Фрукты и сок	Приготовьте раствор из 1 чайной ложки перекиси водорода на 1/2 стакана воды, протрите им пятно и промойте холодной водой.
Трава	Осторожно протрите их техническим спиртом (нельзя использовать для ацетатных и триацетатных тканей!), затем прополощите и выстирайте.
Краска для волос	Приготовьте раствор из перекиси водорода и нашатырного спирта и промокните пятно тканью.
Кровь	Не замачивайте и не стирайте пятно вещи с пятнами крови в горячей воде. Замочите пятно в холодной воде, затем застирайте хозяйственным мылом.
Йод	Протрите пятно нашатырным спиртом.
Канцелярский клей	Нанесите на вату жидкость для снятия лака (без ацетона) и протрите пятно.
Жевательная резинка	Положите вещь в морозилку. Когда жевательная резинка застынет, аккуратно удалите ее с вещи.

Гарантийный талон

SN/IMEI: _____

Дата постановки на гарантию: _____

Производитель гарантирует бесперебойную работу устройства в течение всего гарантийного срока, а также отсутствие дефектов в материалах и сборке. Гарантийный период исчисляется с момента приобретения изделия и распространяется только на новые продукты.

В гарантийное обслуживание входит бесплатный ремонт или замена элементов, вышедших из строя не по вине потребителя в течение гарантийного срока при условии эксплуатации изделия согласно руководству пользователя. Ремонт или замена элементов производится на территории уполномоченных сервисных центров.

Срок гарантии на устройство: 2 года.

Срок гарантии на инверторный двигатель: 10 лет.

Срок эксплуатации: 10 лет.

Актуальный список сервисных центров по адресу:

<https://www.dns-shop.ru/service-center/>

Гарантийные обязательства и бесплатное сервисное обслуживание не распространяются на перечисленные ниже принадлежности, входящие в комплектность товара, если их замена не связана с разборкой изделия:

- Элементы питания (батарейки) для ПДУ (Пульт дистанционного управления).
- Соединительные кабели, антенны и переходники для них, наушники, микрофоны, устройства «HANDS-FREE»; носители информации различных типов, программное обеспечение (ПО) и драйверы, поставляемые в комплекте (включая, но не ограничиваясь ПО, предустановленным на накопитель на жестких магнитных дисках изделия), внешние устройства ввода-вывода и манипуляторы.
- Чехлы, сумки, ремни, шнуры для переноски, монтажные приспособления, инструменты, документацию, прилагаемую к изделию.
- Расходные материалы и детали, подвергающиеся естественному износу.



Производитель не несет гарантийных обязательств в следующих случаях:

- Истек Гарантийный срок.
- Если изделие, предназначенное для личных (бытовых, семейных) нужд, использовалось для осуществления предпринимательской деятельности, а также в иных целях, не соответствующих его прямому назначению.
- Производитель не несет ответственности за возможный материальный, моральный и иной вред, понесенный владельцем изделия и/или третьими лицами, вследствие нарушения требований руководства пользователя при использовании, несоблюдения рекомендаций по установке и обслуживанию изделия, правил подключения (короткие замыкания, возникшие также в результате воздействия несоответствующего сетевого напряжения, как на само изделие, так и на изделия, сопряженные с ним), хранении и транспортировки изделия.
- Все случаи механического повреждения: сколы, трещины, деформации, следы ударов, вмятины, замятия и др., полученные в процессе эксплуатации изделия.
- Имеются следы сторонней модификации, несанкционированного ремонта лицами, не уполномоченными для проведения таких работ. Если дефект вызван изменением конструкции или схемы изделия, подключением внешних устройств, не предусмотренных Производителем, использованием устройства, не имеющего сертификата соответствия согласно законодательству Российской Федерации.
- Если дефект изделия вызван действием непреодолимой силы (природных стихий, пожаров, наводнений, землетрясений, бытовых факторов и прочих ситуаций, не зависящих от Производителя), либо действиями третьих лиц, которые Производитель не мог предвидеть.
- Дефект вызван попаданием внутрь изделия посторонних предметов, инородных тел, веществ, жидкостей, насекомых или животных, воздействием агрессивных сред, высокой влажности, высоких температур, которые привели к полному или частичному выходу из строя изделия.
- Отсутствует или не соответствует идентификация изделия (серийный номер). Если повреждения (недостатки) вызваны воздействием вредоносного программного обеспечения; установкой, сменой или удалением паролей (кодов), приведшим к отсутствию доступа к программным ресурсам изделия, без возможности их сброса/восстановления, ввиду отсутствия предоставления данной услуги поставщиком ПО.
- Если дефекты работы вызваны несоответствием стандартам или техническим регламентам питающих, кабельных, телекоммуникационных сетей, мощности радиосигнала, в том числе из-за особенностей рельефа и других подобных внешних факторов, использования изделия на границе или вне зоны действия сети.
- Если повреждения вызваны использованием нестандартных (неоригинальных) и/или некачественных (поврежденных) расходных материалов, принадлежностей, запасных частей, элементов питания, носителей информации различных типов (включая, CD, DVD диски, карты памяти, SIM карты, картриджи).
- Если недостатки вызваны получением, установкой и использованием несовместимого контента (мелодии, графика, видео и другие файлы, приложения Java и подобные им программы).
- На ущерб, причиненный другому оборудованию, работающему в сопряжении с данным изделием.



eigen