

eigen

Пайдалану бойынша нұсқаулық



**Кір жуғыш машина  
Rein C series S1**

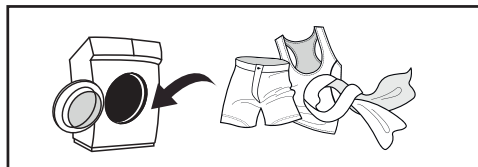
## МАЗМҰНЫ

ҚҰРЫЛҒЫ МАҚСАТЫ.....	6
САҚТЫҚ ШАРАЛАРЫ.....	6
ОРНАТУ .....	9
ПАЙДАЛАНУ .....	19
КҮТІМ ЖӘНЕ ҚЫЗМЕТ КӨРСЕТУ .....	30
АҚАУЛЫҚ СЕБЕБІН ІЗДЕУ ЖӘНЕ ТҮЗЕТУ .....	34
ЭНЕРГИЯ ТИІМДІЛІГІ ТУРАЛЫ АҚПАРАТ.....	36
ТЕХНИКАЛЫҚ СИПАТТАМАЛАРЫ .....	37
МОНТАЖДАУ, САҚТАУ, ТАСЫМАЛДАУ (ТАСУ), ӨТКІЗУ ЖӘНЕ КӘДЕГЕ ЖАРАТУ ЕРЕЖЕЛЕРІ МЕН ШАРТТАРЫ.....	38
ҚОСЫМША АҚПАРАТ .....	39
ЕСКЕРТПЕЛЕР .....	40

## ҚЫСҚАША НҰСҚАУЛЫҚ



Кірді сұрыптаңыз (қосымша ақпаратты «Киімді жууға дайындау» бөлімінен қараңыз).



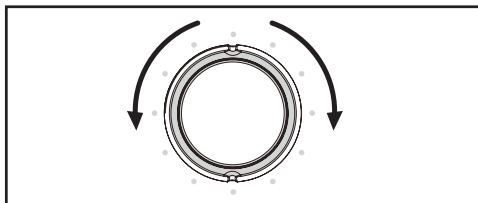
Кір жуғыш машинаның есігін ашыңыз, кірді салыңыз және есікті жабыңыз.



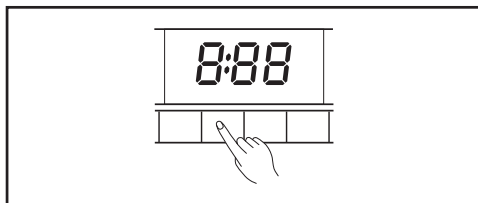
«Қосу/Өшіру» батырмасын басу арқылы кір жуғыш машинаны қосыңыз.



Кір жуғыш затты қосыңыз (қосымша ақпаратты «Жуғыш заттарды салу» бөлімінен қараңыз).



Жуу бағдарламасын таңдаңыз (қосымша ақпаратты «Пайдалану» бөлімінен қараңыз).



Қосымша опцияларды таңдаңыз.



Жуу циклын бастау үшін «Бастау/Кідірту» батырмасын басыңыз.



## Құрметті сатып алушы!

Сенім білдіріп, Eigen брендин таңдағаныңызға рахмет.

Біз құрылғының жұмыс қабілеттілігі мен қауіпсіздігін мұқият тексердік, содан кейін оны жөнелту үшін қауіпсіз қаптамаға салдық.

Электр құрылғысын электр желісіне бірінші рет қосар алдында осы нұсқаулықты мұқият оқып шығыңыз. Онда дұрыс орнату, құрылғыны пайдалану және өнімді күту бойынша кеңестер туралы маңызды ақпарат бар. Ықтимал зақымдануды немесе жазатайым оқиғаларды болдырмау үшін осы нұсқауларды орындауды ұсынамыз.

Нұсқаулықты қажет кезде анықтама ретінде пайдалану үшін қауіпсіз жерде сақтаңыз.

## ҚҰРЫЛҒЫ МАҚСАТЫ

Кір жуғыш машина кір жуғыш машинада жууға болатын заттарды жуғыш зат ерітіндісінде жууға арналған.

## САҚТЫҚ ШАРАЛАРЫ

### ЭЛЕКТРМЕН ЖҰМЫС КЕЗІНДЕ

- Құрылғыны электр желісіне қосуды тек білікті адам орындауы керек.
- Қауіпті болдырмау үшін зақымдалған қуат сымын өндіруші, оның қызмет көрсету өкілі немесе басқа білікті адам ауыстыруы керек.
- Тазалау және техникалық қызмет көрсету алдында машинаны электр желісінен ажыратыңыз.
- Қуат ашасын ылғал қолмен ұстамаңыз.
- Қауіпсіздігіңіз үшін қуат кәбілінің қосқышы жерге қосу контактісі бар екі полюсті розеткаға қосылуы керек. Мұқият тексеріп, розетканың дұрыс және сенімді жерге қосылғанына көз жеткізіңіз.
- Құрылғыны тек техникалық сипаттамаларда көрсетілген желілік кернеуге қосуға болады. Құрылғыны техникалық сипаттамаларда көрсетілгеннен төмен ток күші бар электр желісіне қоспаңыз. Қуат параметрлерін білмесеңіз, уәкілетті қызмет көрсету орталығына хабарласыңыз.
- Қуат сымын тиісті қорғаныспен қамтамасыз етіңіз. Қуат сымы адамдарға немесе басқа заттарға соғылып кетпеуі немесе зақымдалмауы үшін жақсы бекітілген болуы керек. Электрмен жабдықтауға ерекше назар аудару керек. Электр ашасын розеткаға оңай қосу керек. Сондай-ақ, розетканың орналасуына және оған қол жеткізудің қарапайымдылығына ерекше назар аудару керек.
- Розеткаға шамадан тыс жүктеме және кәбілді ұзартуға болмайды. Сымды ұзарту өртке немесе электр тогының соғуына әкелуі мүмкін. Қуат сымын ылғал қолмен ұстамаңыз немесе тартпаңыз.

## СУМЕН ЖҰМЫС КЕЗІНДЕ

- Құрылғыны сумен жабдықтауға және су бұруға қосу тек білікті маманмен жүзеге асырылуы керек.
- Жеткізу жинағындағы жаңа шлангтарды пайдалану керек; ескі шлангтарды қайта пайдалануға болмайды..
- Есікті ашпас бұрын барабанда судың жоқтығына көз жеткізіңіз. Барабан ішінде су көрініп тұрғанда есікті ашпаңыз.
- Кір жуғыш машинадан ыстық суды ағызу кезінде күйіп қалудан сақ болыңыз.
- Суық су құбырына бір құятын вентиляторы бар машина қосылуы керек. Екі құятын крандары бар машинаны ыстық және суық су құбырларына қосуға болады.

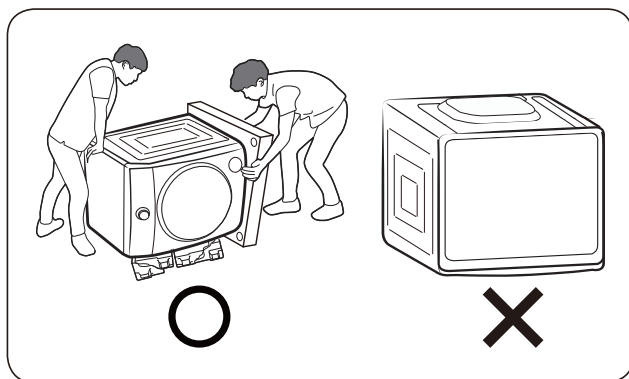
## ЖАЛПЫ ЕРЕЖЕЛЕР

- Құрылғы тек үй ішінде пайдалануға арналған.
- Корпустағы желдету саңылаулары кілемдермен немесе басқа жабындармен жабылмауы керек.
- Бұл құрылғыны 8 жасқа дейінгі балалар, физикалық, сенсорлық немесе ақыл-ой қабілеттері шектеулі және тәжірибесі немесе білімі жеткіліксіз адамдар, егер олардың қауіпсіздігіне жауапты адамның бақылауында болса немесе электр троприборын қауіпсіз пайдалануға мүмкіндік беретін және оны пайдаланумен байланысты оларға қауіп туралы түсінік беретін тиісті нұсқаулар алса, пайдалана алмайды. Балаларға құрылғымен ойнауға рұқсат бермеңіз.
- Жуу алдында киімнің барлық қалталары бос екеніне көз жеткізіңіз.
- Монеталар, зергерлік бұйымдар, шегелер, болттар, қиыршық тастар және т.б. сияқты өткір және қатты заттар машинаны қатты зақымдауы мүмкін.
- Құрылғы ұзақ уақыт бойы пайдаланылмаса, машинаны қуат көзінен ажыратып, су беруді өшіріңіз.
- Қолданар алдында балалар мен үй жануарларының ішке кіріп кетпегенін тексеріңіз.
- Құрылғының есігіне сүйенбеңіз, себебі ол жұмыс кезінде қатты қызып кетуі мүмкін. Жұмыс кезінде балалар мен олардың үй жануарларының құрылғымен тікелей байланыста болуына жол бермеңіз.
- Машинаны жуынатын бөлмеге немесе ылғалдылығы жоғары жерге немесе жарылғыш немесе коррозиялық газ тәрізді заттар бар жерге орнатпаңыз.
- Құрылғыны қолданар алдында барлық орауыш пен тасымалдау болттарын алыңыз. Әйтпесе, жуу кезінде машина қатты зақымдалуы мүмкін.
- Барлық орау материалдарын (пластикалық пакеттер, көбік жастықшалары және т.б.) балалардың қолы жетпейтін жерде сақтаңыз. Қаптама материалдары балалар үшін қауіпті болуы мүмкін.
- Киімді бірінші рет жуу алдында киімді салмай, машинаны әрбір жұмыс режимінде бір циклге сынап көріңіз.
- Бұл құрылғы тек үйде пайдалануға арналған және тек машинада жууға болатын тоқыма бұйымдарына арналған.

- Жанғыш, жарылғыш немесе улы жуғыш заттарды қолданбаңыз.
- Жуғыш заттар ретінде бензинді, алкогольді және т.б. қолданбаңыз.
- Тек машинада жууға арналған жуғыш заттарды, әсіресе барабанды кір жуғыш машиналарда қолдануға рұқсат етіледі.
- Кір жуғыш машинада кілемдерді жууға болмайды.
- Жуу бағдарламасы аяқталғаннан кейін есікті ашпас бұрын екі минут күтіңіз.
- Жуу аяқталғаннан кейін бірден суды және қуатты өшіруді ұмытпаңыз.
- Аяғыңызды құрылғының үстіне қоймаңыз немесе оған отырмаңыз.
- Есікті күштеп жаппаңыз. Есікті жабу қиын болса, кір жуғыш машинаның ішінде тым көп киімнің бар-жоғын және олардың барабан ішінде біркелкі бөлінгенін тексеріңіз.
- Бұл машина кіріктірілген жабдық ретінде жұмыс істеуге арналмаған.
- Құрылғы коммерциялық мақсатта пайдалануға арналмаған.

### НАЗАР АУДАРЫҢЫЗ!

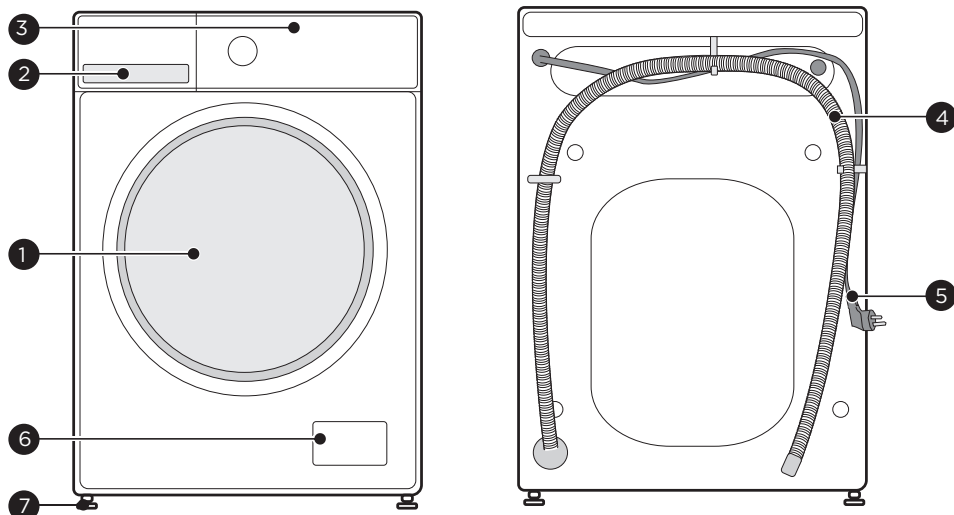
- Кір жуғыш машинаны жылжытпас бұрын транзиттік болттарды орнатуды ұмытпаңыз.
- Тасымалдау болттарын қайта орнатуды тек білікті техник орындауы керек.
- Машинаны жылжытпас бұрын жұмыс кезінде түтіктер мен сүзгілерде жиналған суды төгіп тастаңыз.
- Кір жуғыш машинаны абайлап жылжытыңыз. Тасымалдау немесе жылжыту кезінде кір жуғыш машинаның есігі жабық болуы керек.





# ОРНАТУ

## ҚҰРЫЛҒЫ СХЕМАСЫ



1. Есік.
2. Жуғыш заттарға арналған бөлік.
3. Басқару панелі.
4. Су төгетін шланг.
5. Қуат көбілі.
6. Сорғы сүзгісі.
7. Реттелетін аяқтар.

### НАЗАР АУДАРЫҢЫЗ!

Барлық кескіндер мен схемалар тек ақпараттық мақсаттарға арналған және нақты құрылғыдан өзгеше болуы мүмкін.

## ҚҰРЫЛҒЫНЫ ҚАПТАМАДАН ШЫҒАРУ

Құрылғыны қаптамадан шығарған кезде оның тасымалдау кезінде зақымдалмағанын тексеріңіз. Сондай-ақ, барлық бөліктердің керек-жарақ сәмкесінде қамтылғанын тексеріңіз. Тасымалдау кезінде кір жуғыш машина зақымдалса немесе қандай да бір керек-жарақтар жоқ болса, дереу сатушыға хабарласыңыз.

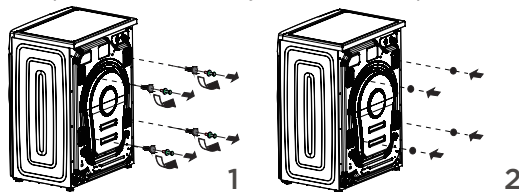
### НАЗАР АУДАРЫҢЫЗ!

- Бұл машинаның орауыш материалдары балалар үшін қауіпті болуы мүмкін, олармен балалардың жанасуын болдырмаңыз.
- Орам материалдарын басқа қалыпты тұрмыстық қалдықтармен бірге тастамаңыз. Қайта өңдеуге жарамды ретінде көдеге жаратыңыз.

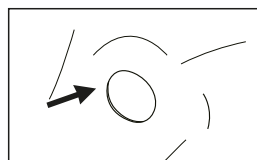
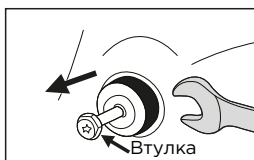
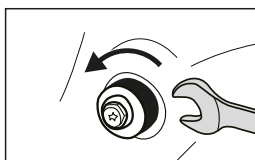
## ТАСЫМАЛДАУ БОЛТТАРЫН ШЕШУ

Құрылғыны қолданар алдында өнімнің артқы жағындағы тасымалдау болттарын алып тастау қажет. Ол үшін мына қадамдарды орындаңыз:

1. 4 тасымалдау болттарын кілтпен (жеткізу жиынтығына кіреді) босатыңыз.



2. Болттарды төлкелермен бірге алып тастаңыз.
3. Саңылауларды жеткізілімге кіретін тығындармен жабыңыз.



### НАЗАР АУДАРЫҢЫЗ!

- Кір жуғыш машинаны жылжытпас бұрын тасымалдау болттарын орнатыңыз.
- Тасымалдау болттарын тастамаңыз, оларды болашақта пайдалану үшін сақтаңыз.

## ОРНАЛАСУЫ

### КӨЛДЕНЕҢ ЕДЕН

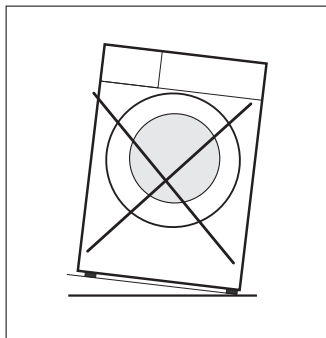
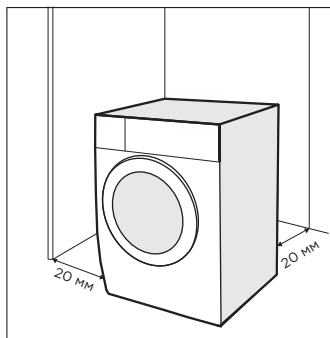
Еденнің рұқсат етілген еңісі — 1°.

### ЭЛЕКТР РОЗЕТКАСЫ

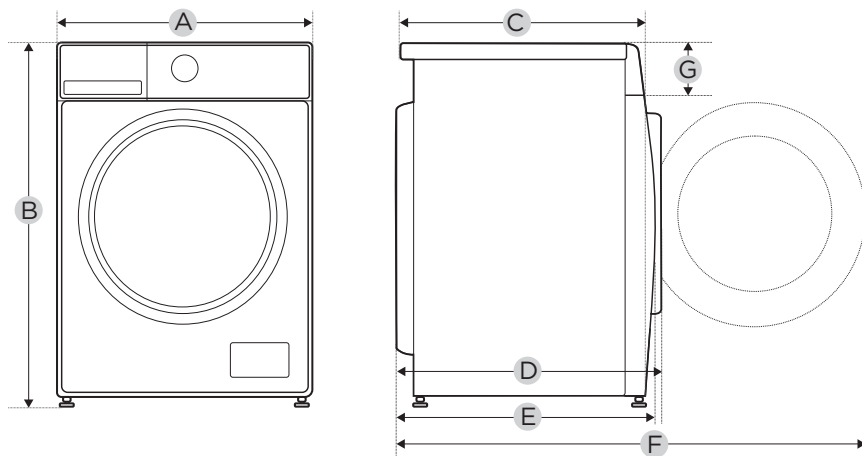
Розетка машинаның бүйір қабырғасынан 1 м-ден аспайтын жерде орналасуы керек. Бір розеткаға бірден бірнеше құрылғыны қоспаңыз.

### БОС ОРЫН

- Кір жуғыш машинаның бүйірлерінде және артында бос орын болуы керек (төмендегі схеманы қараңыз).
- Кір жуғыш машинада тұрмыстық заттарды сақтамаңыз. Бұл жабынды және басқару панелін зақымдауы мүмкін.
- Тікелей күн сәулесінің астында орнатудан аулақ болыңыз.
- Машинаны кілем төселген еденге орнатпаңыз.
- Орнату орны таза, құрғақ және тегіс болуы керек. Ағаштан, картоннан немесе ұқсас материалдардан жасалған стендтерді машинаның астына қою арқылы тегіс емес едендердің орнын толтырмаңыз.
- Құрылғыны көмір немесе газ жылыту құрылғылары сияқты жылу көздерінен алыс орнату керек. Кір жуғыш машинаны жылу көзінің жанына орнатудан аулақ болу мүмкін болмаса, олардың арасына алюминий фольга жағы жылу көзіне қаратып оқшаулағыш қалқаны орналастырыңыз.
- Бөлмеде жеткілікті желдету болуы керек.
- Құрылғының қуат сымында тұрмағанына көз жеткізіңіз.



## ОРНАТУ ӨЛШЕМДЕРІ



Белгілер	Өлшемдері (мм)
A	600
B	850
C	400
D	470
E	445
F	935
G	135

### АҒАШ ЕДЕНГЕ ОРНАТУ

- Ағаш едендер дірілге әсіресе сезімтал.
- Шамадан тыс дірілді болдырмау үшін әр аяқтың астына қалыңдығы кемінде 15 мм болатын дірілге қарсы төсемдерді қою ұсынылады. Тіректерді бұрандалармен кем дегенде екі еден тақтасына бекітіңіз.
- Мүмкін болса, еден ең қауіпсіз болатын бөлменің бұрышын таңдаңыз.

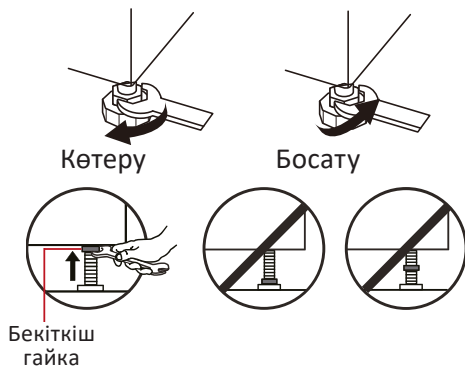
### НАЗАР АУДАРЫҢЫЗ!

Бұл құрылғы суда (кемелерде, яхталарда және т.б.) және жылжымалы объектілерде (жылжымалы үйлер, ұшақтар және т.б.) пайдалануға арналмаған.

## АЯҚТАРДЫ ТУРАЛАУ

Машинаны көлденеңінен туралау үшін:

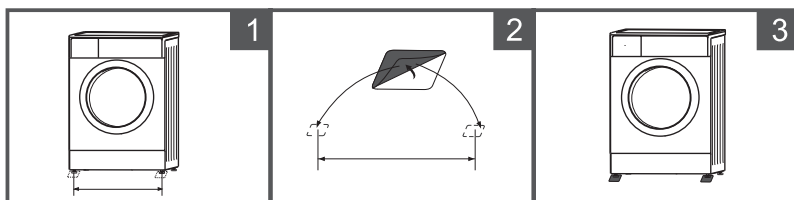
- Бекіткіш гайканы кілтпен босатыңыз, аяқты еденге толық жанасып кеткенше бұраңыз.
- Аяқтарды реттеңіз.
- Кір жуғыш машинаны орнатқаннан кейін оның денесінің төрт бұрышының әрқайсысын ретімен басыңыз. Егер басқан кезде құрылғының тұрақсыз екендігі анықталса, сәйкес аяқты қайта реттеу қажет.
- Деңгейдің көмегімен құрылғының орнын тексеріңіз.
- Бекіткіш гайкаларды қатайтыңыз.



## АЯҚ АСТЫНДАҒЫ ТАЙҒАҚҚА ҚАРСЫ ТАБАНТАР

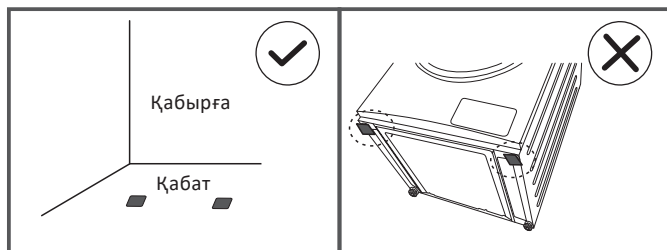
Жұмыс кезінде машинаның еріксіз қозғалуына жол бермеу үшін жеткізу жинағына аяқ астындағы 4 сырғанауға қарсы жапсырма кіреді.

Еден жапсырмаларын екі алдыңғы аяқтың астына қою ұсынылады. Парақтарды орнатпас бұрын еденді тазалаңыз. Еденді мұқият сүртіп, құрғақ шүберекпен ылғалды кетіріңіз. Еденнің құрғақ болуы маңызды, әйтпесе парақтар еденге жақсы жабыспай, сырғып кетуі мүмкін.



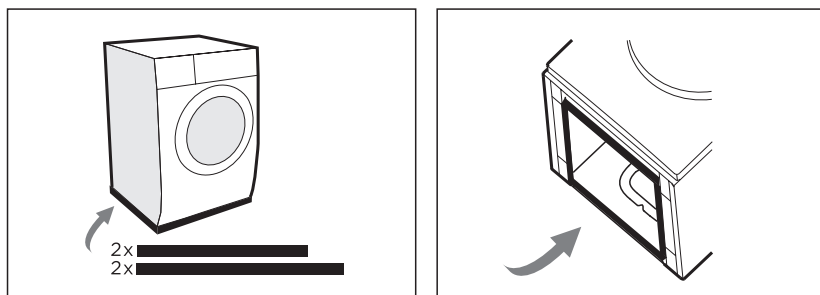
1. Табандарды еденге дәл машинаның алдыңғы екі аяғының астына орналастырыңыз.
2. Табанның күңгірт бөлігін аршып, жабысқақ жағын төмен қаратып, белгіленген жерге еденге қойыңыз.
3. Машинаны алдыңғы аяқтарымен парақтардың үстіне қойып, оны сәл шайқаңыз. Құрылғының тұрақты екеніне және сырғанауға қарсы парақтардың дәл аяқтың астында орналасқанына көз жеткізіңіз.

**Маңызды!** Табандар аяққа емес, еденге жабыстырылады.



### ДЫБЫС ОҚШАУЛАҒЫШ ТАСПА

Звукоизоляциялық таспа жұмыс кезінде машина шығаратын шуды тиімді түрде азайтады.



- Кір жуғыш машинаны бүйіріне қойыңыз, алдымен денеге зақым келтірмеу үшін құрылғының астына кілем, көбік пластик немесе кез келген матаны төсеңіз.
- Құрылғының астыңғы жағының әр жағында барлығы 4 жолақ бар. Жұмыс кезінде құрылғының шуды азайту үшін жоғарыдағы суретте көрсетілгендей таспаларды жағыңыз.

## СУ КӨЗІНЕ ҚОСЫЛУ

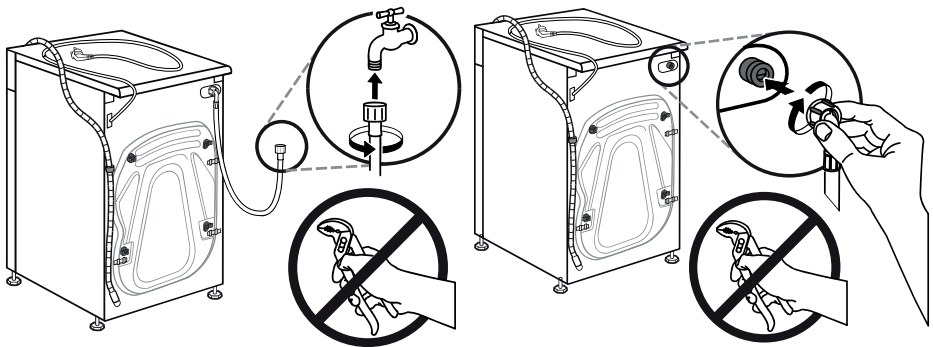
### НАЗАР АУДАРЫҢЫЗ!

Құрылғыны су құбырына тек білікті адам қосуы керек.

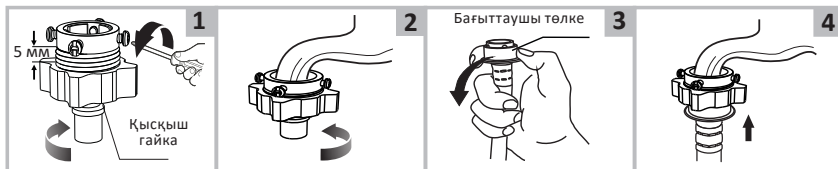
1. Берілген жаңа түтіктерді пайдаланыңыз; ескі шлангтарды қайта пайдалануға болмайды.
2. Сумен жабдықтау желісіндегі су қысымы 0,05–1 МПа аралығында екеніне көз жеткізіңіз (бұл бір минут ішінде толығымен ашылған шүмектен кемінде 3 литр су ағып кетуі керек дегенді білдіреді). Егер қысым көрсетілген мәннен жоғары болса, онда су қысымын төмендеткіш орнату керек.
3. Машинаны жаңа құбырларға қоспас бұрын (немесе су беру бірнеше сағат бойы үзілген болса), құбырлардағы жиналған кірді кетіру үшін жеткілікті суды төгіп тастаңыз.

### СУ ҚҰЯТЫН ШЛАНГКА ҚОСЫЛУ

1. Су құятын шлангтың бір ұшын (Aqua-Stop саптамасы бар ұшы) суық су шүмегіне жалғап, оны қатайтыңыз. Қосылымды жасамас бұрын судың толық мөлдір болғанша еркін ағуына мүмкіндік беріңіз.
2. Су құятын шлангтың екінші ұшын машинаның артындағы су құятын клапанға жалғап, қолмен қатайтыңыз.
3. Су беру шүмегін толығымен ашу арқылы шланг қосылымының тығыздығын тексеріңіз.
4. Шлангтың майыспағанын немесе қысылып қалмағанын тексеріңіз.

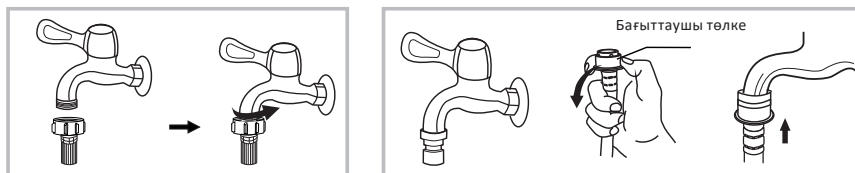


## КӘДІМГІ КРАНҒА ҚОСЫЛУ



1. Қысқыш гайканы және төрт болтты босатыңыз.
2. Адаптерді кранға орнатыңыз және қысқыш гайканы және төрт болтты қатайтыңыз.
3. Бағыттауыш төлкені басыңыз, кіріс шланғысын қосылым негізіне салыңыз.
4. Қосылым аяқталды.

## БҰРАНДАЛЫ ҚОСЫЛЫМЫ БАР КРАНҒА ҚОСЫЛУ



*Бұрандалы және су жіберетін шланғысы бар шүмек*

*Кір жуғыш машинаға арналған арнайы шүмек*

- Адаптерді шүмекке бекітіңіз.
- Су құятын шлангты қосыңыз.

## НАЗАР АУДАРЫҢЫЗ!

Әдетте, кір жуғыш машинаны қосу үшін стандартты жалпы мақсаттағы кранға қосылу қолайлы. Кранның стандарттыдан басқа параметрлері болса, кранды немесе су құятын шлангты ауыстыру керек.

## НАЗАР АУДАРЫҢЫЗ!

- Су жіберетін шлангты ұзартпаңыз.
- Су кезі кір жуғыш машинадан алыс болса, ұзағырақ шланг сатып алыңыз.

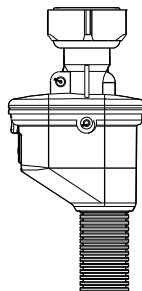
## ЕСКЕРТУ:

Егер келіп түсетін суда көп мөлшерде қоспалар (құм, саз, тот және т.б.) болса, суды тазарту үшін арнайы сүзгілерді пайдалану ұсынылады. Қатты ластанған суды пайдалану құрылғының ішкі бөліктерінің тез тозуына әкеледі, сонымен қатар жуу сапасына әсер етеді. Сәйкес сүзгіні таңдау үшін мамандандырылған дүкендерге хабарласыңыз.



## AQUA-STOP САПТАМАСЫ

- Бұл машинаның кіріс түтігі Aqua-Stop саптамасымен жабдықталған.
- Бұл саптама су беретін шүмекке бекітілген кіріс түтігінің соңында орналасқан.
- Бұл саптама су құятын түтіктің жарылуы және кейіннен ағып кетуі жағдайында судың қол жеткізуін автоматты түрде блоктайды.
- Егер су ағып кетсе, саптамадағы индикатор қызыл түске айналады. Ағып кеткеннен кейін саптамасы бар шлангты жаңасымен ауыстыру керек.

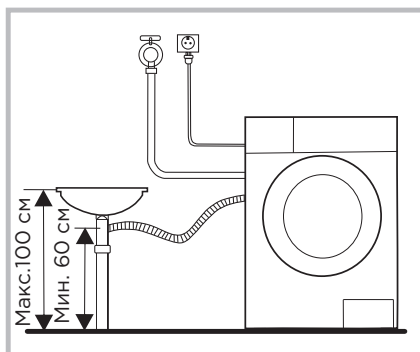
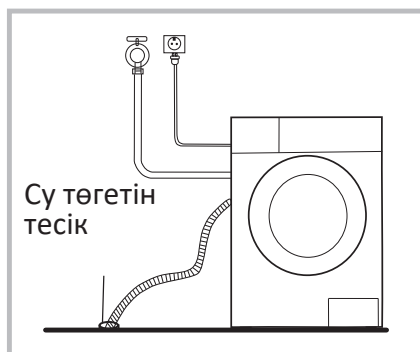


## СУ ТӨГЕТІН ШЛАНГТЫҢ ҚОСЫЛЫМЫ

### НАЗАР АУДАРЫҢЫЗ!

Құрылғыны дренаждық жүйеге тек білікті маман ғана қосуы керек.

- Суды тікелей кәрізге ағызу үшін машинаның ағызу түтігі ағынды судың машинаға қайта сорылуын болдырмау үшін ағызу шынтағының (сифон) үстіне ішкі диаметрі кемінде 40 мм кәріз құбырына орнатылады. Су төгетін түтікті розеткамен тікелей сифонға қосуға болады.
- Су төгетін түтікті еден деңгейінен 60–100 см биіктікте орналастыру керек және оның ұшын суға батыруға болмайды.
- Су төгетін түтік қажеттен ұзағырақ болса, артық түтікті кір жуғыш машинаға итермеңіз. Бұл шудың жоғарылауына және кір жуғыш машинаның зақымдалуына әкелуі мүмкін.



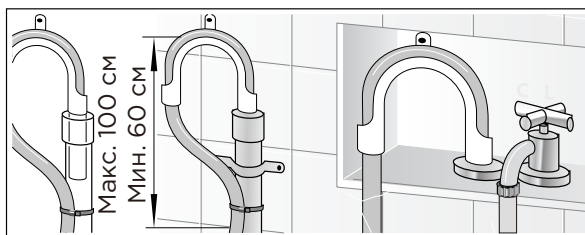
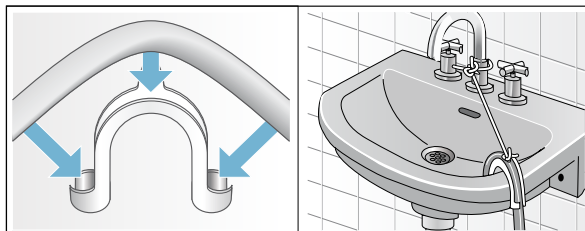
### ЕСКЕРТУ:

- Су төгетін шлангты бүгуге немесе созуға болмайды.
- Ықтимал су ағып кетпес үшін су төгетін түтікті дұрыс жалғаңыз.

## ТҮТІКШЕНІ КРОНШТЕЙНМЕН БЕКІТУ

Су төгетін шланг кронштейні болса, оны төмендегі схемаларда көрсетілгендей жалғаңыз.

- Су төгетін шлангты шынжырмен бекітіңіз.
- Шлангты сенімді бекіту ағып кетуді болдырмауға көмектеседі.
- Су төгетін шлангты еденнен 100 см биіктікте бекітпеңіз.



## КАЛИБРЛЕУ

Оңтайлы өнімділікке жету үшін (су мен қуат тұтынуды оңтайландыру) кір жуғыш машинаны пайдаланбас бұрын оны калибрлеу ұсынылады.

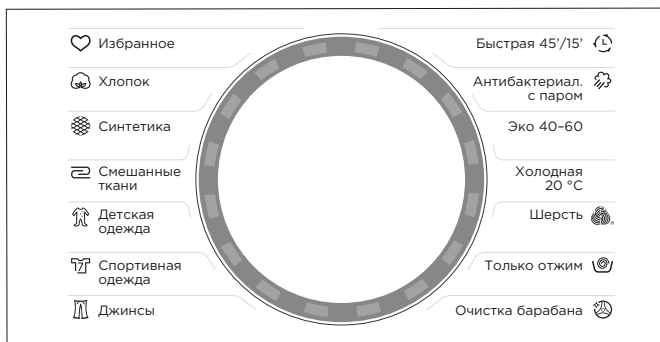
Бұл кір жуғыш машина ең үнемді жұмысқа қол жеткізу үшін оған салынған кірді өлшеуге және су мен электр энергиясын тұтынуды реттеуге қабілетті.

Калибрлеуді бастау үшін мына қадамдарды орындаңыз:

1. Кір жуғыш машинаның бос екеніне көз жеткізіп, есікті жабыңыз.
2. Құрылғыны қуат көзіне қосыңыз.
3. Құрылғыны қосыңыз, «Температура» және «Ускорить стирку» батырмаларын бір уақытта басып, 10 секунд ұстап тұрыңыз, дисплейде «t19» көрсетіледі.
4. Құрылғыны іске қосу үшін ▷|| батырамысн басыңыз және дисплей кез келген үш таңбалы сандық мәнді көрсеткенше күтіңіз. Дисплейде мән пайда болғанда, калибрлеу сәтті аяқталды.

# ПАЙДАЛАНУ

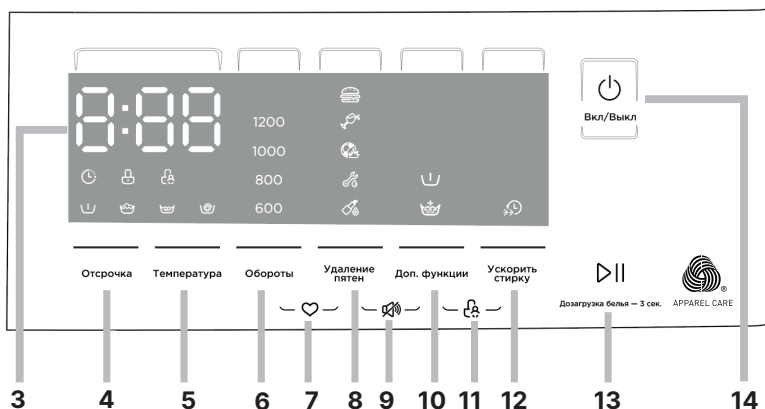
## БАСҚАРУ ПАНЕЛІ



1

2

1



3

4

5

6

7

8

9

10

11















12

13

14

1. Жуу бағдарламалары.
2. Бағдарлама таңдауға арналған айналмалы кодтаушы.
3. Экран.
4. Кешіктіріп бастау батырмасы.
5. Температураны реттеу батырмасы.
6. Жылдамдықты басқару батырмасы.
7. Таңдаулыларға бағдарлама қосу.
8. Дақтарды жою батырмасы.
9. Дыбысты өшіру.
10. Қосымша функцияларды таңдауға арналған батырма.
11. Балаларды қорғау.
12. Жуу уақытын жылдамдату батырмасы.
13. БАСТАУ/ТОҚТАТУ / Қайта жүктеу батырмасы.
14. Қуат батырмасы.

## ЭКРАНДАҒЫ БЕЛГІЛЕР

-  Есік құлыптаулы.
-  Балаларды қорғау.
-  Кешіктірілген бастау.
-  Алдын ала жуу.
-  Негізгі жуу.
-  Шаю.
-  Сығу.
-  Дақ түрі: тағам дақтары.
-  Дақтардың түрі: шарап пен басқа сусындардың дақтары.
-  Дақ түрі: Спорттық дақтар.
-  Дақтардың түрі: мұнай өнімдерінің дақтары (мотор майы, бояу және т.б.).
-  Дақ түрі: косметикалық дақтар.
-  Жуу уақытын жылдамдату.
-  Қосымша шаю.

1:28

Қалған жуу уақыты.

2H

Қалған кешіктірілген басталу уақыты.

30

Жуу температурасы (°C).

400

Сығу кезіндегі айналымдар саны.

End

Кір жуу аяқталды.

E 30

Қате коды.

## БІРІНШІ ЖУУ АЛДЫНДА

### ЕСКЕРТУ:

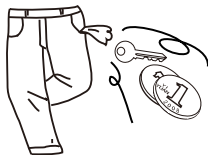
Өнімнің функционалды бөліктерінде қалдық су болуы және/немесе жаңа құрылғының манжетінде дақтардың болуы мүмкін. Бұл құбылыстар өнімнің жұмысқа жарамдылығын және оның сапасын зауытта тексерумен байланысты.

Жаңа машинаның барабанында зауыттық ластану іздері болуы мүмкін. Бұл жақсы. Сондықтан, киімді бірінші рет жуудың алдында келесі қадамдарды орындауды ұсынамыз:

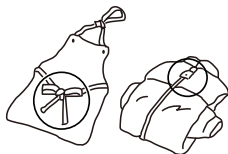
1. Кір жуғыш машинаны *бірінші іске қосу* үшін құрал алыңыз.
2. Қуат пен суды қосыңыз.
3. Құрылғыны қосыңыз.
4. Өнімді науаға құйып, оны жабыңыз.
5. Кем дегенде 60 °C температурасы бар жуу бағдарламасын таңдаңыз.
6. **D** батырмасын басыңыз.
7. Бағдарламаның соңына дейін күтіңіз.

## КИІМДІ ЖУУҒА ДАЙЫНДАУ

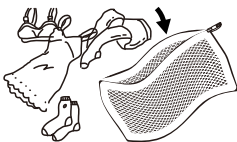
- Киімді бірінші рет жуған кезде олардың түсі өзгермейтініне көз жеткізіңіз. Киімнің түсі өзгергенін тексеру үшін сұйық жуғыш затқа малынған ақ сүлгіні пайдалануға болады.
- Шарфтарды және басқа төгілетін киімдерді, әсіресе басқа заттармен жуған кезде, жуу алдында бөлек шайыңыз.
- Жеңдердегі, жағалардағы және қалталардағы дақтарды тамаша әсер ету үшін машинада жуу алдында сұйық жуғыш затпен ақырын щеткамен сүртіңіз.
- Киімді жуу алдында киім өндірушісі тиісті белгілерде көрсетілген келесі сипаттамаларға сәйкес өнімдердің жіктелуіне назар аударыңыз.
- Сілтілі/оттегі ағартқышты қолданғанда абай болыңыз, себебі ол киімді зақымдауы мүмкін.
- Ұнтақталған жуғыш заттар киімде дақтар мен иіс қалдыруы мүмкін, сондықтан киімді жуғаннан кейін жақсылап шаю керек.
- Жуғыш зат тым көп пайдаланылса немесе судың температурасы жеткіліксіз болса, жуғыш заттың қалдықтары шлангтарға немесе кір жуғыш машинаның құрамдас бөліктеріне кептеліп, киімге дақ қалдыруы мүмкін.
- Кір жуғыш машинада жуу үшін арнайы жуғыш заттарды пайдаланыңыз.
- Жуғыш заттарды балалардың қолы жетпейтін құрғақ және қауіпсіз жерде сақтаңыз..
- Жуу алдында киім қалталарын мұқият тексеріңіз, өйткені зергерлік бұйымдар немесе сақиналар сияқты қатты заттар кір жуғыш машинаны зақымдауы мүмкін.



- Кейбір киімдер кір жуғыш машинаны зақымдауы мүмкін. «Найзағай» мықтап бекітіліп, түймелер немесе ілгектер ішінен сыртқа бекітілуі керек. Бос таңғыштар немесе таспалар бір-біріне байланған болуы керек.



- Ерекше нәзік жууды қажет ететін тоқыма бұйымдарын, мысалы, шілтерлі жиектерді, ұсақ заттарды (қалың шұлықтар, орамалдар, галстуктар және т.б.) арнайы торлы кір жууға арналған сөмкелерге салу керек.



- Жуу алдында заттарды жасалған материалға (мақта, жібек, жүн, синтетика, т.б.) қарай сұрыптаңыз.
- Ақ және түсті заттарды, әсіресе қанық түстерді ажыратыңыз.
- Жұмсақ заттарды бөлек жуу керек. Табиғи жүн мен жібектен жасалған жаңа заттар, соның ішінде перделер үшін жұмсақ жуу циклін таңдау керек.



- Барлық жаңа түсті заттарды бөлек жуу керек.
- Үлкен өлшемді және салмақты жалғыз заттарды жуу кезінде (мысалы, ванна сүлгілері, джинсы шалбарлар, курткалар және т.б.) ауырлық центрінің ығысуы мүмкін, нәтижесінде күшті теңгерімсіздік нәтижесінде дабыл беріледі. машинаның. Сондықтан бірлескен жууға, соның ішінде біркелкі айналдыруға арналған бір немесе бірнеше ұқсас заттарды қосу ұсынылады.
- Жуар алдында киімнен шаңды, кірді және үй жануарларының шаштарын кетіріңіз.
- Максималды жуу тиімділігіне қол жеткізу үшін қолмен жуу алдында ақ шұлықтар, жағалар және манжеттер сияқты оңай ластанған және түсі өзгерген киімдерді шайыңыз.
- Жүктелген киімнің салмағы машинаның сипаттамаларына сәйкес келетініне көз жеткізіңіз, машинаны шамадан тыс жүктемеңіз, бұл жуу тиімділігіне кері әсер етуі мүмкін.

## КІР ЖУҒЫШ МАШИНАДА ЖУУҒА АРНАЛМАҒАН КИІМ

Галстуктар, жилет және т.б. машинада жуған кезде жиырылуы мүмкін.

- Машинамен жуу арқылы деформациялануы мүмкін қатпарлары мен бедері бар киім.
- Толығымен немесе ішінара үлбірден жасалған киім.
- Әшекейлері бар киімдер.
- Өндірушінің жуу шарттарына қатысты нұсқауларына сәйкес келмейтін өнімдерді жуудан аулақ болыңыз.
- Бензинмен, керосинмен, дизельдік отынмен, бояумен, еріткішпен немесе спиртпен боялған киімдерді ешқашан жууға болмайды.
- Кір жуғыш машинада су өткізбейтін заттарды жууға болмайды. Әйтпесе, шаю және кептіру кезінде машина толып кетуі және су шашырауы немесе шамадан тыс діріл болуы мүмкін, бұл заттарды зақымдауы мүмкін (шаңғы костюмдері, пальтолар, қолшатырлар, көлік жамылғылары, шатырлар, ұйықтайтын қаптар және т.б.). Суды төгу кезінде су өткізбейтін өнімдерде жиналған суды толығымен төгуге болмайды және бір жерде жиналады, бұл кір жуғыш машинаның өте теңгерімсіздігіне және дірілдеуіне немесе қозғалуына әкеледі.

## БАЛАЛАРДЫҢ ЗАТТАРЫН ЖУУ

Балаларға арналған заттарды (балалар киімі мен сүлгілері), соның ішінде жаялықтарды бөлек жуу керек. Ересектерге арналған киіммен бірге жуған кезде оларға балалар үшін зиянды микроорганизмдер түсуі мүмкін. Жуғыш заттың қалдықтарын мұқият шаюды және тазалауды қамтамасыз ету үшін балалар киімін шаю уақытын ұзарту керек.

## ОҢАЙ ТҮТІЛІП КЕТУІ МҮМКІН ЗАТТАР

Оңай түтілетін заттарды (мысалы, төмен) жуу алдында сыртқа айналдыру керек. Мұндай заттарды бөлек жуған дұрыс, өйткені олар басқа нәрселерді бұзып, өзін нашарлатуы мүмкін. Дәл осы себепті қара және түсті мақтадан жасалған бұйымдарды бөлек жуған дұрыс.

# БАҒДАРЛАМАЛАРМЕН ЖҰМЫСТЫ БАСТАУ

## ЖУУ

Негізгі жуу бағдарламаларының кез келгенін қосу үшін:

- ☺ батырмасын басу арқылы машинаны қосыңыз.
- Кірді барабанға салыңыз.
- Арнайы бөліктерге жуғыш зат пен жұмсартқыш қосыңыз.
- Нөмірді пайдаланып қалаған жуу бағдарламасын таңдаңыз. Экранда жуу уақыты пайда болады.
- Қажет болса, температураны, айналымдар санын, шаюлар санын және басқа параметрлерді реттеңіз («Қосымша параметрлердің сипаттамасы» бөлімін қараңыз).
- Жууды бастау үшін ▷|| батырмасын басыңыз.

## ЕСКЕРТУ:

- Ең қолайлы бағдарламаны таңдау үшін «Негізгі бағдарламалардың сипаттамасы» бөлімін қараңыз.
- Кейбір бағдарламаларда алдын ала орнатылған параметрлер бар және оларды реттеу мүмкін емес («Бағдарламалар кестесі» бөлімін қараңыз).

## КИИМДІ ҚОСЫМША ЖҮКТЕУ

Бұл әрекетті жуу процесінде орындауға болады.

1. ▷|| батырмасын 3 секунд басып тұрыңыз.
2. Жуу процесі тоқтағанша және экрандағы есікті құлыптау белгішесі сөнгенше күтіңіз.
3. Кір жуғыш машинаның есігін ашып, кірді қайта салыңыз.
4. Есікті жауып, ▷|| батырмасын басыңыз.

## НАЗАР АУДАРЫҢЫЗ!

Барабанда тым көп су болса немесе судың температурасы 40 °C жоғары болса, қайта салмаңыз.

## КІР ЖУУҒА ҚАТЫСТЫ ҰСЫНЫСТАР

Ұсынылатын жуғыш зат	Мата түрі	Ұсынылатын жуу циклі	Ұсынылған t °C
Дақ кетіргіштер, оптикалық ағартқыштар	Ақ/ашық түсті мақта/зығыр	Мақта, Эко 40–60, Аралас маталар	40–90
Ағартқышсыз түсті заттарға арналған жуғыш зат	Қалың матадан жасалған түрлі-түсті бұйымдар	Мақта, Эко 40–60, Аралас маталар, Спорттық киім	20–40
Ағартқышсыз түрлі-түсті/нәзік заттарға арналған жуғыш зат	Түсті жұқа маталар/синтетика	Суық 20 °C	20
Нәзік заттарға арналған жуғыш зат	Нәзік матадан жасалған түрлі-түсті заттар: вискоза, жібек және т.б.	Жылдам 45'/15'	20
Жүннен жасалған киімдерге арналған жуғыш зат	Жүннен жасалған заттар	Жүн	20



## НЕГІЗГІ БАҒДАРЛАМАЛАРДЫҢ СИПАТТАМАСЫ

### АРАЛАС МАТАЛАР

Бағдарлама әртүрлі маталардан жасалған киімдерді жуу үшін қолданылады. Қараңғы маталарды ашық маталармен жууға болмайтынын ескеріңіз.

### ЖЫЛДАМ 45/15'

Аз ластанған заттарды 45/15 минут бойы жуыңыз. Әдепкі уақыт — 45 минут. 15 минутқа ауысу үшін «Жуу жылдамдығын арттыру» батырмасын басыңыз. 15 минут режимінде машина кірді 45 минут режиміне қарағанда сәл нашар айналдыруы мүмкін.

### БАЛАЛАР КИІМІ

Киімдегі жуғыш заттарды жақсырақ кетіру үшін балалар киімін қосымша шаю арқылы жуу.

### ЖҮН

Машинада жууға болатын жүн және трикотаж (белгілерді қараңыз). Киім жапсырмаларында көрсетілген температураны таңдаңыз.

### СПОРТ КИІМІ

Бағдарлама спорттық киімді жууға арналған.

### МАҚТА

Төсек, мақта немесе зығыр матаны жуу.

### СУЫҚ 20 °С

Түсін тез жоғалтатын заттардың аз саны үшін суық сумен жуыңыз.

### БУМЕН БАКТЕРИЯҒА ҚАРСЫ

Бумен өңдеу арқылы 60-тан 90 °С-қа дейінгі температурада жуу. Дезинфекциялауды қажет ететін киімдерге жарамды.

### ТЕК СЫҒУ

Бөлек айналдыру бағдарламасы.

### ДЖИНСЫ

Бағдарлама джинсы шалбарларды жууға арналған.

### ЭКО 40–60

Бұл бағдарлама ластану деңгейі орташа қалың маталарды жууға арналған. Бұл бағдарламаның температурасы цикл бойы 40-тан 60 °С-қа дейін өзгереді.

### СИНТЕТИКА

Бағдарлама жұқа синтетикалық матадан жасалған заттарды жууға арналған: жейде, күрте, шалбар және т.б.


### БАРАБАН ТАЗАЛАУ

Бағдарлама барабанды тазалау үшін арнайы жасалған. Бағдарлама кірді салуға рұқсат бермейді! («Өзін-өзі тазартатын ішкі бөліктер» бөлімін қараңыз).

## ҚОСЫМША ПАРАМЕТРЛЕРДІҢ СИПАТТАМАСЫ

### КЕЙІНГЕ ҚАЛДЫРУ

Бұл батырма арқылы жұмыстың басталуын белгілі бір уақытқа кейінге қалдыруға болады.

- Жуу бағдарламасын таңдаңыз.
- «Отсрочка» (Кейінге қалдыру) таңдау үшін (0-ден 24 сағатқа дейін) кешіктіру батырмасын басыңыз. Индикатор шамы  қосұлы. Жуу циклінің ұзақтығы реттелетін кешіктіру уақытына кіреді. загорится.
- Кешіктіру уақытын бастау үшін >|| батырмасын басыңыз. Қалған кешігу уақыты бағдарлама ұзақтығына тең болғанда бағдарлама басталады.
- Кешіктіруден бас тарту үшін, экранда «0 Н» пайда болғанша «Отсрочка» батырмасын басып тұрыңыз.

### ТЕМПЕРАТУРА

Бұл батырма арқылы қажетті жуу температурасын таңдауға болады.

Температура циклі: Суық / 20 °C / 30 °C / 40 °C / 60 °C / 90 °C.

### АЙНАЛЫМДАР

Бұл батырма арқылы жуу кезінде айналым санын орнатуға болады.

### ДАҚТАРДЫ КЕТІРУ



Бұл батырма шөп дақтары, шарап дақтары, қан дақтары, жидек дақтары, май дақтары және т.б. сияқты көптеген қиын дақтары бар киімдерді жууға мүмкіндік береді.

Сізге қолайлы опцияны (    ) таңдап, оны негізгі жуу бағдарламасын таңдағаннан кейін қосыңыз.

Белгі	Ластану түрі	Ұсынылатын бағдарламалар	Дақ көздері
	Тамақ	Мақта, синтетика, Аралас маталар, Балалар киімі, Джинсы	Көкөністер, жемістер, жидектер, дайын тағамдар
	Сусындар	Мақта, синтетика, Аралас маталар, Балалар киімі,	Қызыл шарап, кофе, шай және т.б.
	Спорт	Мақта, Синтетика, Аралас маталар, Спорттық киім	Шөп, шаң, тер
	Мұнай өнімдері	Мақта, Синтетика, Аралас маталар, Спорттық киім, Джинсы	Мотор майы, кір, күйе
	Косметика	Мақта, синтетика, Аралас маталар	Косметика, қан, дәрі-дәрмектер

## ҚОСЫМША ФУНКЦИЯЛАР


Бұл батырма 2 қосымша жуу функциясының бірін таңдауға мүмкіндік береді:

-  **Алдын ала жуу.** Бұл функция іске қосылғанда, машина кірді негізгі жууға дайындайды. Қатты ластанған заттарға жарамды. Бұл функцияны пайдалану үшін жуғыш затты II бөлімнен басқа I бөлімге қосу керек.
-  **Қосымша шаю.** Бұл батырма арқылы негізгі жуу бағдарламасына қосымша шаюды қосуға болады.

## ЖУУДЫ ТЕЗДЕТІҢІЗ

Бұл функция жуу уақытын азайтуға мүмкіндік береді. Бұл функция бағдарламаны бастамас бұрын орнатылуы керек.

## БАЛАЛАРДАН ҚОРҒАУ

Балалардан қорғауды қосу үшін Қосымша түймелерді басып тұрыңыз. функциялары» және «Жуу жылдамдығын арттыру» 3 с. Дыбыстық сигнал естіледі және  индикаторы жанады.

## ТАҢДАУЛЫЛАРҒА ҚОСУ

Жуу параметрлерін таңдаулыларға қосу үшін:

- Бағдарламаны таңдаңыз.
- Қосымша параметрлерді таңдаңыз (температура, RPM, дақтарды жою және т.б.).
- «Бұрылыстар» және «Дақтарды жою» түймелерін 3 секунд басып тұрыңыз.
- Құрылғы параметрлеріңізді Таңдаулылар бағдарламасына қосады. Келесі жуулар үшін айналмалы басқару құралын пайдаланып «Таңдаулыларды» таңдаңыз.


Ескертпе: таңдаулылар бағдарламасын алдыңғы параметрлерсіз пайдалансаңыз, машина Мақталар бағдарламасын қосымша параметрлерсіз пайдаланады.

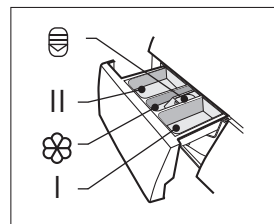
## ДЫБЫССЫЗ

Дыбыстық ескертулерді өшіру үшін «Дақтарды жою» және «Қосымша» түймелерін басып тұрыңыз. функциялары» 3 с. Дыбыстық ескертулерді қосу үшін де солай жасаңыз.

## ЖУҒЫШ ЗАТТЫ САЛУ

Жуғыш затты салу үшін:


1. Науаны тартып шығарыңыз.
2. II бөлімді (негізгі жууға арналған жуғыш зат) «MAX» белгісінен асырмай жуғыш затпен толтырыңыз.
3. Қажет болса, жуғыш зат I науасын қосыңыз (алдын ала жууға арналған).
4. Қажет болса, мата жұмсартқышты  бөліміне қосыңыз.
5. Науаны итеріңіз.



### \*Түсіндіру:

I — жуғыш затқа арналған бөлік (алдын ала жуу).

II — жуғыш затқа арналған бөлік (негізгі жуу).

 — кондиционерге арналған бөлік.

 — науаны шығару түймесі.

### Жуғыш затты пайдалану кестесі

Бағдарлама	Жуғыш зат		
	Сұйықтық	Ұнтақ	Кондиционер
Аралас маталар	●		○
Жылдам 45/15'	●		○
Балалар киімі	●		○
Жүн	●	—	○
Синтетика	●	—	○
Мақта	●		○
Спорт киімі	●		○
Джинсы	●		○
Бумен бактерияға қарсы	●		○
Суық 20 °C	●		○
Тек айналдыру	—		—
Эко 40–60	●		○
Барабан тазалау	—		—

### Ескерту:





«●» — жуғыш зат қажет.

«○» — кондиционерді қажет етеді.

«—» — жуғыш зат / кондиционер қажет емес.

*Осы кестеде келтірілген параметрлерді сілтеме ретінде пайдалануға болатынын ескеріңіз. Деректер әртүрлі факторлардың әсерінен нақты деректерден өзгеше болуы мүмкін.*

## БАҒДАРЛАМАЛАР КЕСТЕСІ

Бағдарламалар	Әдепкі су температурасы (°C)	Уақыт (сағ:мин)	Жүктеу (кг)	Әдепкі бойынша айналымдар	Қосымша мүмкіндіктерді пайдалану мүмкіндігі			
								
Аралас маталар	40	1:20	7	1000	иә			
Жылдам 45/15'	20	0:45/0:15	2	800	жоқ	иә		
Балалар киімі	60	2:01	7	1000	иә			
Жүн	40	1:07	2	600	жоқ	иә	жоқ	иә
Синтетика	40	1:25	3,5	1000	иә			
Мақта	40	1:28	7	1000	иә			
Спорт киімі	20	0:47	3,5	800	иә	иә	жоқ	иә
Джинсы	30	1:35	7	800	иә			
Бумен бактерияға қарсы	60	2:28	3,5	1000	иә			
Суық 20 °C	20	1:01	3,5	1000	жоқ	иә		
Тек сығу	---	0:12	7	1000	жоқ			иә
Эко 40-60	---	3:28	7	1200	жоқ			иә
Барабан тазалау	90	1:18	---	---	жоқ			иә

«—» – параметрлерді реттеу мүмкін емес.

**ЕСКЕРТПЕ:** Мақта, Аралас және Синтетикалық бағдарламаларды пайдаланған кезде машина кірдің салмағын өлшейді және қажетті жуу уақытын автоматты түрде есептейді.

## КҮТІМ ЖӘНЕ ҚЫЗМЕТ КӨРСЕТУ

### НАЗАР АУДАРЫҢЫЗ!

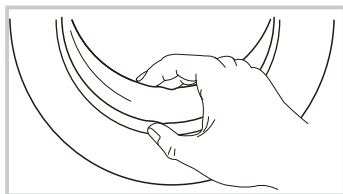
- Қызмет көрсету алдында қуат сымын розеткадан суырыңыз және сумен жабдықтауды өшіріңіз.
- Кір жуғыш машинаның зақымдалуын және улы және/немесе жарылғыш газдардың шығуын болдырмау үшін еріткіштерді қолдануға болмайды.
- Кір жуғыш машинаны жуу үшін суды пайдаланбаңыз.
- Кір жуғыш машинаны тазалаған кезде құрамында хлороксиленол (РСМХ) анти-септикі бар тазалағыштарды пайдаланбаңыз.

### КОРПУСТЫ ТАЗАЛАУ

Кір жуғыш машинаға дұрыс күтім жасау оның қызмет ету мерзімін ұзартуы мүмкін. Қажет болса, бетті сұйылтылған, абразивті емес, бейтарап тазартқыштармен тазалау керек. Су төгілген кезде төгілген суды дереу сорып алу үшін дымқыл шүберекті пайдаланыңыз. Корпусты тазалау кезінде өткір заттарды пайдаланбаңыз.

### ЕСІК ПЕН ТЫҒЫЗДАҒЫШТЫ ТАЗАЛАУ

- Әрбір жуу/кептіруден кейін кішкене заттарды, талшықтарды және шаңды кетіру үшін есікті және тығыздағышты сүртіңіз.
- Жағымсыз иістердің алдын алу үшін тазалаудан кейін есікті ашық қалдырыңыз.
- Кептірмей жуғаннан кейін, жуылған киімді ішінде ұзақ уақыт қалдырмаңыз — киім төгіліп, жағымсыз иіске ие болуы мүмкін.



## ІШКІ БӨЛІКТЕРДІ ӨЗДІГІНЕН ТАЗАЛАУ

Бұл машина барабан мен құбырдың ішкі бөлігін өздігінен тазалау функциясымен жабдықталған.

Барабан мен құбырды тазалау жуу сапасын жақсартады және ішкі бөліктерді зарарсыздандырады.

Барабанды тазалау үшін:

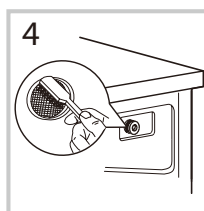
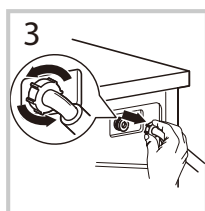
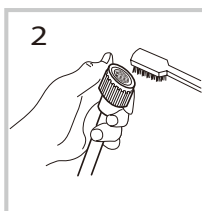
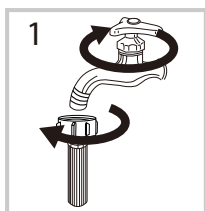
- Барабанда бөгде заттардың немесе киімдердің жоқтығына көз жеткізіңіз.
- Машинаны қосыңыз, арнайы жуғыш зат қосыңыз және «Барабанды тазалау» бағдарламасын таңдаңыз.
- Экранда бағдарлама уақыты (1:18 мин.) пайда болады. Бағдарлама автоматты түрде аяқталады.

## СУ ҚҰЯТЫН ШЛАНГ СҮЗГІСІН ТАЗАЛАУ

1. Су жіберетін шлангты қраннан ажыратыңыз.
2. Су құятын шлангтағы сүзгіні тазалаңыз.
3. Кір жуғыш машинадан су жіберетін шлангты ажыратып, сүзгіні алып тастаңыз.
4. Сүзгіні ағынды сумен шайып, ауыстырыңыз.

ЕСКЕРТУ:

- Алдымен шланг сүзгісін, содан кейін сүзгіні машинада жуыңыз.
- Электр тоғының соғуын болдырмау үшін жуу алдында қуат сымын ажыратыңыз.



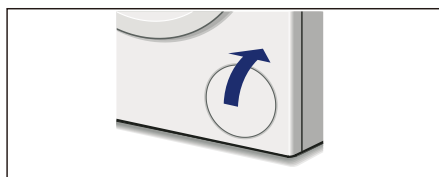
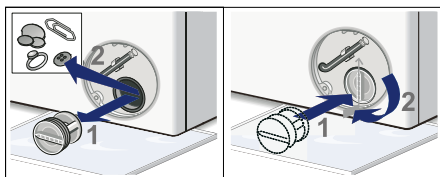
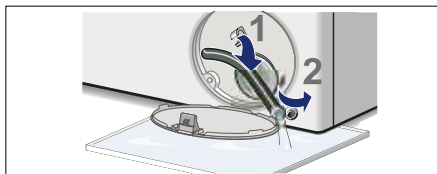
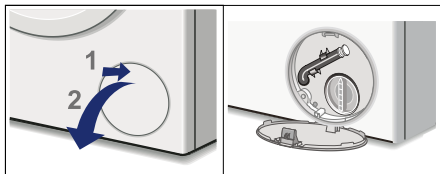
## СОРҒЫ СҮЗГІСІН ТАЗАЛАУ

- Су төгетін сорғы сүзгісі жуылатын заттардың ішінен мата қалдықтары мен ұсақ бөгде заттарды сүзе алады.
- Кір жуғыш машинаның қалыпты жұмысын қамтамасыз ету үшін сүзгіні жүйелі түрде тазалаңыз.
- Сорғыны, егер машина суды ағызбайды және/немесе сықса, сондай-ақ сорғыны бөгеп тұрған бөгде заттардың салдарынан суды төгу кезінде машина әдеттен тыс шу шығарса, тексеру керек.

1. Қақпақ панелін алыңыз.
2. Су төгетін шлангты алып тастаңыз, суды бұрын дайындалған ыдысқа ағызып, шлангты орнына қайтарыңыз.
3. Сүзгіні бұрап алыңыз, оны бөгде заттардан тазалаңыз, сүзгіні қайта орнатыңыз.
4. Панельді жабыңыз.

### НАЗАР АУДАРЫҢЫЗ!

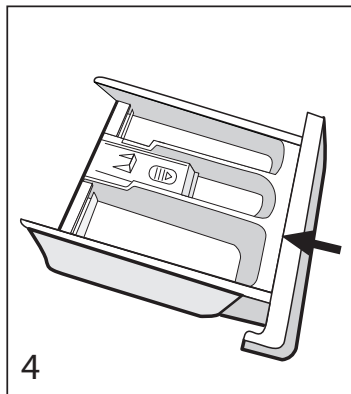
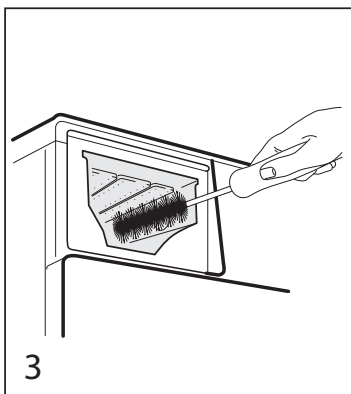
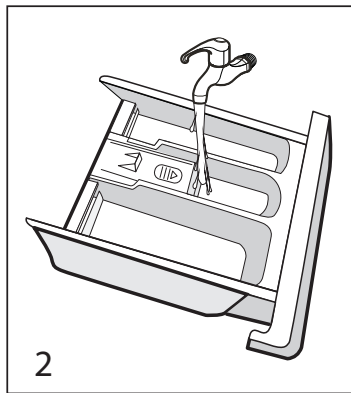
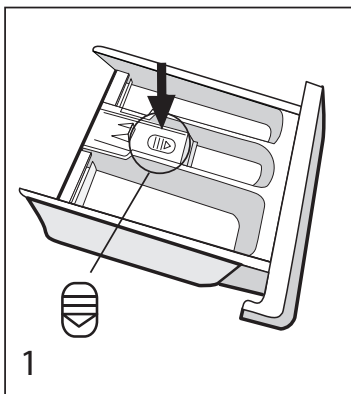
- Құрылғыны желіден ажыратып, су беру шүмегін жабыңыз.
- Жақында жуған болсаңыз, біраз күтіңіз.






## ЖУҒЫШ ЗАТ НАУАСЫН ТАЗАЛАУ

- 1-схемада көрсетілгендей құлыптау қойындысын басу арқылы науаны алыңыз.
- Науаны сумен шайып, құрғатып сүртіңіз.
- Жуғыш зат тартпасын сүртіңіз.
- Науаны орнына түскенше итеру арқылы ауыстырыңыз.



## АҚАУЛЫҚ СЕБЕБІН ІЗДЕУ ЖӘНЕ ТҮЗЕТУ

Құрал жұмыс кезінде қателер мен ақаулардың ең аз мүмкіндігімен ұзақ қызмет ету мерзіміне арналған және әзірленген. Бірақ ақаулыққа тап болсаңыз, құрылғының жұмысындағы бірқатар қателерді жоюдың ықтимал себептері мен ұсыныстарын көрсететін төмендегі кестені қараңыз. Егер мәселені шешу туралы ұсыныс сізді оны жоюға әкелмесе, сізге уәкілетті қызмет көрсету орталығына хабарласуды ұсынамыз.

Проблемалар	Мүмкін себептері және шешімі
Құрылғыға су кірмейді.	<ul style="list-style-type: none"> <li>• Су қабылдайтын шүмекті ашыңыз.</li> <li>• Сумен жабдықтау жүйесінде су бар-жоғын тексеріңіз.</li> <li>• Жібiту жасаңыз.</li> <li>• Сүзгiнi тазалаңыз.</li> </ul>
Есік ашылмайды.	Қуат көзін ажыратыңыз. Бағдарлама циклінің аяқталуын күтіңіз.
Қатты шу. Күшті діріл.	Тасымалдау болттарын босатыңыз. Машинаны іске қоспас бұрын, кірде бөгде заттардың бар-жоғын мұқият тексеріңіз.
Біртүрлі иіс бар.	Резеңкенің шамалы иісі болуы мүмкін құрылғының кейбір элементтері осы материал арқылы жасалған.
Жуу циклі кезінде су машинаға түседі.	Жуу кезінде су деңгейі төмендесе, машина оны автоматты түрде толтырады.
Тым көп көбік.	Науаға шамадан тыс ұнтақ қосылды. Қол жууға арналған ұнтақ.
Циклдың соңына дейінгі уақыт үнемі өзгеріп отырады.	Кір жуу кезінде жиналады, машина сапалы жууды орындау үшін цикл уақытын реттеп жатыр.
Құрылғы іске қосылмайды.	<ul style="list-style-type: none"> <li>• Есіктің тығыз жабылғанын тексеріңіз.</li> <li>• Қуат сымның ашасы дұрыс салынғанын тексеріңіз.</li> <li>• Су беру шүмегі ашық екенін тексеріңіз.</li> <li>•  батырмасы басылғанын тексеріңіз.</li> <li>• Жуу кідірісі орнатылғанын тексеріңіз.</li> </ul>
Жұмыс кезінде машинада су өте аз.	Кірдің берілген мөлшерімен таңдалған режимде жұмыс істеу үшін машина судың аз мөлшерін пайдаланады.
Электр қуаты үзілгеннен кейін құрылғы қайта қосылмайды.	Электр қуатының асқынуы немесе электр қуатының үзілуі жағдайында кір жуғыш машина автоматты түрде өшеді. Құрылғыны қайта іске қосу үшін қуат түймесін басып, бағдарламаны қалпына келтіріңіз.
Барабанда дақтар бар.	«Барабан тазалау» режимін іске қосыңыз.
Жуғыш зат тартпасы ағып жатыр.	Жуғыш зат тартпасы бітеліп қалған және оны тазалау керек. Судың қысымы тым жоғары. Құрылғы дұрыс тегістелмеген және алға еңкейтілмеген.
Көлік ағып жатыр.	Кіру/ағызу шланғысы бос. Қосылымның тығыздығын тексеріңіз. Құрылғының ішінен ағып кету орын алса, құрылғыны дереу розеткадан ажыратыңыз және уәкілетті қызмет көрсету орталығына хабарласыңыз.
Машина жақсы айнамайды.	Құрылғыда киім тым аз, сондықтан құрылғы теңгерілмеуді қорғанысты іске қосады. Жууды тоқтатып, көбірек киім салыңыз.

Проблемалар	Мүмкін себептері және шешімі
Машина суды ағызбайды / нашар ағызады / қате кодын E03 береді).	<ul style="list-style-type: none"> <li>Вестийден су төгетін шлангқа қосылған су төгетін шлангтың ұшы тым жоғары орнатылған. Су төгетін түтіктің ұшы еден деңгейінен кемінде 65 см және 100 см аспайтын биіктікте орналасуы тиіс. Шлангтың қосылу биіктігін өзгертіңіз.</li> <li>Сорғы сүзгісі бітеліп қалған. Сүзгіні тазалаңыз.</li> <li>Су төгетін шланг майысқан немесе қысылған. Шлангты бекітіңіз.</li> <li>Су төгетін шланг бітеліп қалған немесе қатып қалған. Шлангты тазалаңыз/ерітіңіз.</li> </ul>
Жаңа көліктегі су.	<ul style="list-style-type: none"> <li>Жаңа құрылғының барабанында судың қалдық болуы қолайлы. Бұл зауытта берілген құрылғының тұтастығы сынақтарының көрсеткіші.</li> </ul>

## ҚАТЕ КОДТАРЫ

Қате коды	Себеп	Мүмкін шешім
E10	Сумен қамтамасыз етілмейді.	<ul style="list-style-type: none"> <li>Су беру шүмегін тексеріңіз.</li> <li>Желілік кернеу мен су қысымын тексеріңіз.</li> <li>Құбырларды жібіту үшін ыстық суды пайдаланыңыз немесе бөлме температурасын көтеріңіз.</li> <li>Құбырларды тазалаңыз.</li> <li>Сүзгіні тазалаңыз.</li> </ul>
E21	Нашар су ағызу.	Сүзгіні тазалаңыз. Су төгетін түтіктің зақымдалмағанына немесе майыспағанына көз жеткізіңіз.
E30	Жуу кезінде есік тығыз жабылмайды немесе бітеліп қалмайды.	Есікті жауып, айналмалы қосқышты пайдаланып құрылғыны өшіріңіз. Содан кейін машинаны қайта қосыңыз, кез келген жуу бағдарламасын таңдап, ▶  батырмасын басыңыз. Мәселе шешілмесе, дисплейде қате коды көрсетіле береді және есік ашылмаса, уәкілетті қызмет көрсету орталығына хабарласыңыз.
E12	Артық су	Құрылғыны қайта іске қосыңыз.
EXX	Басқа себептер	Құрылғыны электр желісінен ажыратып, қызмет көрсету орталығына хабарласыңыз.

# ЭНЕРГИЯ ТИІМДІЛІГІ ТУРАЛЫ АҚПАРАТ



## ТЕХНИКАЛЫҚ СИПАТТАМАЛАРЫ

Үлгісі	Rein C series S1
Сауда белгісі	Eigen
Электр тогының соғуынан қорғау класы	I
Желілік кернеу	220–240 В
Жиілік	50 Гц
Номиналды қуат	2000 Вт
Қозғалтқыш түрі	Инвертор
Номиналды ток күші	10 А
Жууға арналған кірдің максималды салмағы	7 кг
Максималды сығу жылдамдығы	1200 айн/мин
Энергия тиімділігі класы	A+++
Жуу циклына тұтынылатын энергия	0,444 кВт·сағ
Жылына тұтынылатын энергия	145 кВт·сағ
Стандартты бағдарлама	ЭКО 40–60
Бір циклдегі тұтынылатын су (жуу)	45 л
Жалпы жылдық тұтынылатын су	11440 л
Барабан көлемі	45,5 л
Жуу кезіндегі шу деңгейі	66 дБА
Сығу кезіндегі шу деңгейі	72 дБА
Су қысымы	0,05–1 МПа
Су өткізбейтін класс	IPX4
Қуат сымның қондырма түрі	Y
Таза салмағы	55 кг
Өлшемдері (ЕхҰхБ)	600×470×850 мм
Жинақталым	<ul style="list-style-type: none"> <li>• Кір жуғыш машина</li> <li>• Су құятын түтік (1 дана)</li> <li>• Тасымалдау болттарына арналған саңылаулар (4 дана)</li> <li>• Кілт (1 дана)</li> <li>• Пайдалану бойынша нұсқаулық (1 дана)</li> <li>• Жылдам құрастыру нұсқаулығы</li> <li>• Дыбысты өшіретін таспа</li> </ul>

## МОНТАЖДАУ, САҚТАУ, ТАСЫМАЛДАУ (ТАСУ), ӨТКІЗУ ЖӘНЕ КӘДЕГЕ ЖАРАТУ ЕРЕЖЕЛЕРІ МЕН ШАРТТАРЫ

- Құрылғыны орнату ережелері мен шарттары осы нұсқаулықта «Орнату» бөлімінде сипатталған.
- Құрылғыны қаптамада, өндірушінің және тұтынушының жылытылатын үй-жайларында ауаның 5 және 40 °С аралығындағы температурада және ауаның 80%-дан аспайтын салыстырмалы ылғалдылығында сақтау керек. Үй-жайда жемірілуді тұдыратын жегі қоспалар (қышқылдардың, сілтілердің булары) болмауы тиіс.
- Құрылғының дұрыс тасымалдануын қамтамасыз ету үшін келесі талаптарды орындау қажет:
  - құрылғыдан барлық ішкі керек-жарақтарды, егер бар болса, алып тастаңыз және оларды бөлек ораңыз;
  - өнімділігі мен сыртқы түрін сақтау үшін құрылғының дұрыс оралғанына көз жеткізіңіз (үлкен өлшемді жабдықты полиэтиленмен немесе маңызды жерлерде гофрленген картон төсемімен көпіршікпен орау керек);
  - құрылғыны көліктің айналасында қозғалмауы үшін белдіктермен мықтап бекітіңіз;
  - сыртқы ортаның әсерін толығымен жою үшін тек ішкі көлікті пайдаланыңыз;
  - өңдеу кезінде қаптаманың аса сақтықпен өңделуін қамтамасыз етіңіз.
- Құрылғы ұқыпты өңдеуді талап етеді, оны шаң, кір, соққы, ылғал, от және т.б. әсерінен қорғаңыз.
- Құрылғыны сату жергілікті заңнамасына сәйкес жүргізілуі керек.
- Бұйымның қызмет ету мерзімі аяқталғаннан кейін оны қарапайым тұрмыстық қоқыспен бірге тастауға болмайды. Оның орнына, ол федералды немесе жергілікті заңнамаға сәйкес қайта өңдеу және қайта өңдеу үшін электрлік және электронды жабдықты тиісті қабылдау бекетіне қайта өңдеуге жіберіледі. Осы бұйымды дұрыс жоюды қамтамасыз ете отырып, сіз табиғи ресурстарды үнемдеуге және қоршаған ортаға және адамдардың денсаулығына зиян келтірмеуге көмектесесіз. Бұл бұйымды қабылдау және жою бекеттері туралы қосымша ақпаратты жергілікті муниципалды органдардан немесе тұрмыстық қалдықтарды шығаратын кәсіпорынан алуға болады.
- Құрылғының ақаулығы анықталған жағдайда, тез арада авторландырылған сервистік орталыққа хабарласу немесе құрылғыны кәдеге жарату керек.

## ҚОСЫМША АҚПАРАТ

Өндіруші: УСИ ЛИТТЛ СУОН ЭЛЕКТРИК КОМПАНИ ЛИМИТЕД.  
№ 18 ОҢТҮСТІК ЧАНЦЗЯН ТАС ЖОЛЫ, УСИ Қ., ЦЗЯНСУ ПРОВ., ҚЫТАЙ.

Қытайда жасалған.

**Импортер / юр. лицо, принимающее претензии в Республике Казахстан:** ТОО «ДНС КАЗАХСТАН», г. Астана, р-н Сарыарқа, пр-т Сарыарқа, эд. 12, Республика Казахстан.

**Импорттаушы / Қазақстан Республикасында талаптар қабылдайтын заңды тұлға:** «DNS QAZAQSTAN (ДНС КАЗАХСТАН)» ЖШС, Астана қ-ы, Сарыарқа ауданы, Сарыарқа д-лы, 12 ғ-т, Қазақстан Республикасы.

**Адрес электронной почты / электронды пошта мекен-жайы:** info@dns-shop.kz

Өнім Кеден одағының техникалық регламентінің талаптарына сәйкес келеді:

- «Төмен вольтты жабдықтың қауіпсіздігі туралы» КО ТР 004/2011;
- «Техникалық құралдардың электромагниттік үйлесімділігі» КО ТР 020/2011.

Тауар Еуразиялық экономикалық одақтың «Электртехника және радиоэлектроника бұйымдарында қауіпті заттарды қолдануды шектеу туралы» ЕАЭО ТР 037/2016 техникалық регламентінің талаптарына сәйкес келеді.

Құрылғының сыртқы түрі, оның сипаттамалары мен жабдығы пайдаланушыға алдын ала ескертусіз өзгертілуі мүмкін.

Осы тоңазытқыш үлгісінің көлемін есептеу кестесін веб-сайттан көруге болады  
<https://www.dns-shop.ru/>.



Өндіріс күні пайдаланушы нұсқаулығының орыс тіліндегі нұсқасында көрсетілген. V.3

## ЕСКЕРТПЕЛЕР



APPAREL CARE

Машинада жууға болатын жүн өнімдерін The Woolmark Company өнім жапсырмасындағы күтім нұсқауларын және кір жуғыш машина өндірушісінің ұсыныстарын сақтай отырып, осы кір жуғыш машинада мақұлдаған.

### ҚҰРҒАҚ КІРДІҢ ШАМАМЕН САЛМАҒЫ

#### Төсек жабыны

Төсек жабынының түрі	Шамамен салмағы (грамм)
Жастық қап	180–220
Сүлгі	220–600
Жайма	350–700
Көрпе жамылғысы	500–800

#### Киім

Киім түрі	Шамамен салмағы (грамм)		
	Ерлердікі	Әйелдер	Балаларға
Футболка	230–300	80–150	40–80
Блуза, көйлек	130–180	100–300	50–120
Костюм	1 300–2 000	800–1 000	650–800
Шалбар матасы	500–700	300–450	130–250
Джинсы шалбар	600–700	400–500	150–200
Халат	500–800	350–500	130–300
Шорттар	200–350	150–350	70–150
Свитер, жел қорғағыш	800–1 100	400–650	300–500
Аяқ пиджак, куртка	1 300–1 800	900–1 300	500–1 000



## КИИМДЕ КӨРСЕТИЛГЕН ПИКТОГРАММАЛАРДЫҢ МАҒЫНАСЫ

Таңба	Сипаттама	Ұсыныстар
	Қалыпты жуу	
	Киімді 95 °С температурада жуу	Ақ мақта немесе зығыр. Ыстыққа төзімді түсті зығыр
	Киімді 60 °С температурада жуу	Жіңішке мақта іш киім немесе полиэ- стерден жасалған киім
	Киімді 40 °С температурада жуу	Қара, түрлі-түсті мақта киімдері, полиэстер және басқа синтетикалық маталар
	Киімді 30 °С температурада жуу	Машинада жууға болатын жүн
	Қол жуу	Машинада жууға жарамайтын киім
	Жууға тыйым салынады	Химиялық тазалауды қолданыңыз
	Ағарту	–
	Құрамында хлор бар жуғыш заттармен ағарту	–
	Ағартуға болмайды	–
	Үтіктеу	–
	Жоғары температурада үтіктеу (макс. 200 °С)	Ылғал мақта, зығыр, тоқыма
	Орташа температурада үтіктеу (макс. 150 °С)	Аздап суланған мата (мақта, жібек, синтетикалық маталар)
	Төмен температурада үтіктеу (макс. 110 °С)	Әртүрлі синтетикалық маталар
	Үтіктеуге болмайды	–

КИИМДЕ КӨРСЕТИЛГЕН БАСҚА ПИКТОГРАММАЛАРДЫҢ МАҒЫНАСЫ

Таңба	Сипаттама
	Химиялық және құрғақ тазалау
	Барлық ықтимал тазалау әдістеріне рұқсат етіледі
	Перхлорэтиленді тазалау
	Арнайы еріткіштерге негізделген тазалау
	Таңбаның астындағы сызықша өнімді абайлап тазалау керектігін білдіреді
	Химиялық тазалауға жатпайды
	Электр кептіргіштерге рұқсат етіледі
	Қалыпты температурада құрғатыңыз
	Төмен температурада кептіргіште кептіріңіз (жұмсақ кептіру)
	Электр кептіргіштерге тыйым салынады
	Тік кептіру
	Көлденең беткейде кептіру
	Сығусыз кептіру
	Құрамында хлоры жоқ жуғыш заттармен ағарту

## ДАҚТАРДЫ КЕТИРУГЕ АРНАЛҒАН КЕҢЕСТЕР

Дақ түрі	Асылдандыру бойынша ұсыныстар
Таңқурай, құлпынай	Бір шай қасық сірке суы мен лимон шырынын қоспасын дайындаңыз, қоспаға матаны малып, дақты сүртіңіз
Көкжидек, қарақат	Дақтарды суық сумен шайыңыз, содан кейін лимон шырынын бірнеше минутқа жібітіңіз
Балмұздақ	Боялған матаны 1 шай қасық борак және 1 шай қасық су ерітіндісіне салып, содан кейін қалыпты түрде шайып, жуыңыз
Кофе	Глицерин, мұсатырлы спирт және судың тең бөліктерінің қоспасын дайындаңыз. Бұл композициямен дақты мұқият ылғалдандырып, 5 сағатқа қалдырыңыз, содан кейін сумен шайыңыз
Шоколад	Ыдысқа су құйып, 1 литр суға 1 ас қасық мөлшерінде тұз қосып, дақтары бар киімдерді осы суда жуыңыз
Қызыл вино	Қызыл шарап дағын тұзбен себіңіз, содан кейін қатты қаныққан шарап-тұз қоспасын щеткамен сүртіп, дақты таза, сіңіргіш шүберекпен сүртіңіз. Дақтарға суық су жағыңыз (дақтың таралмауы үшін әрқашан оның шетінен ортасына дейін жұмыс жасаңыз). Қайтадан сулаңыз және әдеттегідей тазалаңыз
Жеміс пен шырын	1/2 кесе суға 1 шай қасық сутегі асқын тотығының ерітіндісін дайындаңыз, оны даққа сүртіңіз және суық сумен шайыңыз
Шөп	Оларды өнеркәсіптік спиртпен ақырын сүртіңіз (ацетатты және триацетатты маталарға қолдануға болмайды!), содан кейін шайыңыз және жуыңыз
Шаш бояуы	Сутегі асқын тотығы мен аммиак ерітіндісін дайындап, дақты шүберекпен сүртіңіз
Қан	Қанға боялған киімді ыстық суға малуға немесе жууға болмайды. Дақтарды суық суға салып, содан кейін кір сабынмен жуыңыз
Йод	Дақтарды мұсатырлы спиртпен сүртіңіз
Кеңселік желім	Мақтаға тырнақ лак кетіргішті (ацетонсыз) жағып, дақты сүртіңіз
Сағыз	Элементті мұздатқышқа салыңыз. Сағыз қатайғаннан кейін оны заттан абайлап алып тастаңыз

# Кепілдік талоны

SN/IMEI: \_\_\_\_\_

Кепілдікке қойылған күні: \_\_\_\_\_

Өндіруші бүкіл кепілдік мерзімі ішінде құрылғының үздіксіз жұмыс істеуіне, сондай-ақ материалдар мен жинақтарда ақаулардың болмауына кепілдік береді. Кепілдік кезеңі бұйымды сатып алған сәттен басталады және тек қана жаңа өнімдерге қолданылады.

Кепілдік қызмет көрсетуге пайдаланушы нұсқаулығына сәйкес бұйымды пайдалану шартымен кепілдік мерзімі ішінде тұтынушының кесірінен істен шықпаған элементтерді тегін жөндеу немесе ауыстыру кіреді. Элементтерді жөндеу немесе ауыстыру уәкілетті сервистік орталықтардың аумағында жүргізіледі.

Кепілдік мерзімі: 2 жыл.

Пайдалану мерзімі: 10 жыл.

Инверторлы қозғалтқыштың кепілдік мерзімі: 10 жыл.

Сервистік орталықтардың өзекті тізімі келесі мекенжай бойынша:

<https://www.dns-shop.kz/service-center/>

Кепілдік міндеттемелер және тегін сервистік қызмет көрсету, егер оларды ауыстыру бұйымды бөлшектеуге байланысты болмаса, тауардың жиынтықтылығына кіретін, төменде аталған керек-жарақтарға қолданылмайды:

- ҚБП (Қашықтан басқару пультіне) арналған қуат элементтері (батареялар).
- Жалғағыш кәбілдер, антенналар және оларға арналған жалғастырғыш тетіктер, құлаққаптар, микрофондар, «HANDS-FREE» құрылғылары; жиынтықта жеткізілетін әртүрлі типтегі ақпарат тасымалдағыштар, бағдарламалық құрал (БҚ) және драйверлер (бұйымның қатты магниттік дискілердегі жинақтағышқа алдын ала орнатылған БҚ-ны қоса алғанда, бірақ онымен шектелмей), сыртқы енгізу-шығару құрылғылары және манипуляторлар.
- Қаптар, сөмкелер, белдіктер, тасымалдауға арналған баулар, монтаждық керек-жарақтар, құрал-саймандар, бұйымға қоса берілетін құжаттама.
- Табиғи тозуға ұшырайтын шығын материалдары мен бөлшектер.



Өндіруші келесі жағдайларда кепілдік міндеттемелерге ие болмайды:

- Кепілдік мерзімі аяқталды.
- Егер жеке (тұрмыстық, отбасылық) қажеттіліктерге арналған бұйым кәсіпкерлік қызметті жүзеге асыру үшін, сондай-ақ оның тікелей міндетіне сәйкес келмейтін басқа мақсаттарда пайдаланылған болса.
- Өндіруші бұйымды пайдалану кезінде пайдаланушы нұсқаулығының талаптарын бұзу, бұйымды орнату және оған қызмет көрсету жөніндегі ұсынымдарды, қосу ережелерін (бұйымның өзіне де, онымен байланысты бұйымдарға да сәйкес келмейтін желілік кернеудің әсері нәтижесінде туындаған қысқа тұйықталулар), бұйымды сақтау және тасымалдау кезінде өнім иесі және/немесе үшінші тұлғалар шеккен ықтимал материалдық, моральдық және өзге де зиян үшін жауапты болмайды.
- Механикалық зақымданудың барлық жағдайлары: өнімді пайдалану кезінде алынған сызаттар, жарықтар, деформациялар, соққы іздері, майысулар, көптелістер және т.б.
- Түрлендірулерді, рұқсат етілмеген жөндеулерді осындай жұмыстарды жүргізуге уәкілетті емес адамдар жүргізген жағдайлар. Егер ақаулық конструкцияны немесе бұйымның схемасын өзгерту, Өндіруші қарастырмаған сыртқы құрылғыларды қосу, Қазақстан Республикасының заңнамасына сай сәйкестік сертификаты жоқ құрылғыны пайдалану салдарынан туындаған болса.
- Егер бұйымның ақауы еңсерілмейтін күштің әсерінен (табиғи элементтер, өрт, су тасқыны, жер сілкінісі, тұрмыстық факторлар және Өндірушіге тәуелді емес басқа жағдайлар) немесе Өндіруші болжай алмаған үшінші тұлғалардың әрекеттерінен туындаса. Бұйымның толық немесе ішінара істен шығуына алып келген бұйымның ішіне бөгде заттардың, өзге денелердің, заттектердің, сұйықтықтардың, жәндіктердің немесе жануарлардың түсуінен, агрессивті ортаның әсерінен, жоғары ылғалдылықтан, жоғары температуралардан туындаған ақау.
- Бұйымды сәйкестендіру (сериялық нөмірі) жоқ немесе сәйкес келмейді. Егер зақымданулар (кемшіліктер) зиянды бағдарламалық қамтаманың; БҚ ұсынушысының осы қызметті ұсынбауына байланысты мүмкіндігінсіз бұйымның бағдарламалық ресурстарына қолжетімділіктің болмауына әкеп соққан құпиясөздерді (кодтарды) оларды жинау/қалпына келтіру мүмкіндігінсіз орнату, ауыстыру немесе жою әсерінен туындаса.
- Егер жұмыстың ақаулықтары қуат беруші, кәбілдік, телекоммуникациялық желілердің, радиосигнал қуатының стандарттарға немесе техникалық регламенттеріне сәйкес келмеуінен, оның ішінде бедер ерекшеліктерінен және басқа да осыған ұқсас сыртқы факторлардан, бұйымның желі әрекет ететін шекарада немесе аймақтан тыс жерде пайдаланылуынан туындаған болса.
- Егер зақымданулар стандартты емес (түпнұсқалық емес) және/немесе сапасыз (зақымданған) шығыс материалдарын, керек-жарақтарды, қосалқы бөлшектерді, қуат беру элементтерін, әртүрлі үлгідегі ақпарат тасымалдағыштарды (CD, DVD дискілерді, жад карталарын, SIM карталарын, картридждерді қоса алғанда) пайдаланудан туындаса.
- Егер кемшіліктер үйлесімсіз контентті (әуендерді, графиканы, бейне және басқа файлдарды, Java қосымшаларын және оларға ұқсас бағдарламаларды) алуға, орнатуға және пайдалануға байланысты туындаған болса.
- Осы бұйыммен жанаспай жұмыс істейтін басқа жабдыққа келтірілген залалға.



ЖАЗБАЛАР ҮШІН

---

---

---

---

---

---

---

---

---

---

---

---

---

---

---

---

---

---

---

---

---

---

---

---

---

---

---

---

---







eigen