

Руководство по эксплуатации

Строительный пылесос
AFP-1 220
AFP-1 425

finePower

Уважаемый покупатель!

Благодарим Вас за выбор нашей продукции.

Мы рады предложить Вам изделия и устройства, разработанные и изготовленные в соответствии с высокими требованиями к качеству, функциональности и дизайну. Перед началом эксплуатации внимательно прочитайте данное руководство, в котором содержится важная информация, касающаяся Вашей безопасности, а также рекомендации по правильному использованию продукта и уходу за ним. Позаботьтесь о сохранности настоящего Руководства и используйте его в качестве справочного материала при дальнейшей эксплуатации изделия.

Назначение устройства

Строительный пылесос предназначен для уборки пыли и загрязнений с поверхностей.

Меры предосторожности

- Перед сборкой и запуском внимательно ознакомьтесь с данным руководством по эксплуатации.
- Убедитесь, что напряжение сети соответствует техническим характеристикам данного устройства.
- Подключайте устройство только к надлежащей розетке 220-240 В, 50 Гц. Предохранитель электросети от 13 А.
- Отключайте устройство от сети, если устройство не используется, перед тем, как разобрать устройство, перед чисткой и обслуживанием устройства.
- Никогда не используйте растворители для чистки устройства.
- Не тяните за шнур питания при отключении устройства от сети.
- Не оставляйте устройство без присмотра, когда оно подготовлено к использованию.
- Внимательно следите за тем, чтобы не повредить шнур питания при использовании устройства. Не сдавливайте и не растягивайте шнур, не ставьте устройство на шнур и т.д.
- Не используйте устройство, если шнур питания поврежден.
- Если шнур питания поврежден, он должен быть заменен квалифицированными специалистами авторизованного сервисного центра.
- Не используйте данное устройство для уборки горящих спичек, горячего пепла, окурков сигарет, легковоспламеняющихся, коррозионных, пожароопасных или взрывоопасных веществ, жидкостей.
- Это устройство не предназначено для уборки опасной для здоровья пыли.
- Храните устройство в сухом месте.
- Не используйте поврежденное устройство.
- Не вскрывайте устройство и не производите ремонт самостоятельно. Обслуживание и ремонт должны осуществлять только квалифицированные специалисты авторизованного сервисного центра.

- Используйте устройство только по назначению, описанному в данном руководстве пользователя.
- Соблюдайте осторожность при чистке лестницы данным устройством.
- Используйте только насадки и запасные части, входящие в комплект устройства.
- Устройство не предназначено для использования в коммерческих целях.
- Устройство не предназначено для использования детьми и лицами с ограниченными физическими, сенсорными или умственными способностями, кроме случаев, когда над ними осуществляется контроль другими лицами, ответственными за их безопасность. Не позволяйте детям играть с устройством.

Срок службы изделия

- Срок службы изделия составляет 2 года. Указанный срок службы действителен при соблюдении потребителем требований настоящего руководства.

Перечень критических отказов

- Не используйте устройство при сильном искрении или при появлении сильной вибрации.
- Не используйте устройство с перебитым или оголенным электрическим кабелем.
- Не используйте устройство при появлении дыма непосредственно из корпуса устройства.

Возможные ошибочные действия персонала

- Не используйте устройство с поврежденной рукояткой или поврежденным защитным кожухом.
- Не используйте устройство на открытом пространстве во время дождя.
- Не включайте устройство при попадании воды в корпус.

Критерии предельных состояний

- Не допускайте перетиранья или повреждения электрического кабеля.
- Не допускайте повреждения корпуса устройства.

Схема устройства

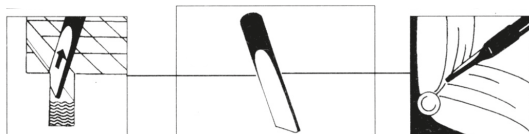


1. Ручка.
2. Переключатель.
3. Входной патрубок.
4. Корзина фильтра.
5. Предохранительный поплавковый клапан.
6. Защелка контейнера.
7. Контейнер.
8. Гнездо гибкого шланга.
9. Колеса.
10. Шланг гибкий.
11. Трубка удлинительная.
12. Воздухозаборный фильтр.
13. Большая насадка для пылесоса.
14. Пылесборный тканевый мешок.
15. Поролоновый фильтр.
16. Насадка для щелей.
17. Розетка (только для модели AFP-1425).

Насадки

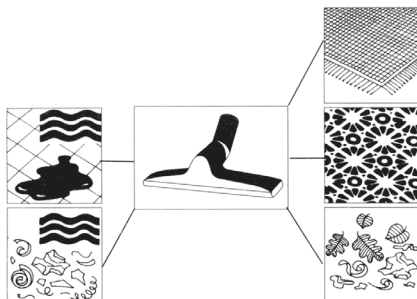
Насадка для щелей

Используйте данную насадку для уборки в таких труднодоступных местах, как щели, углы, полки и т.д.

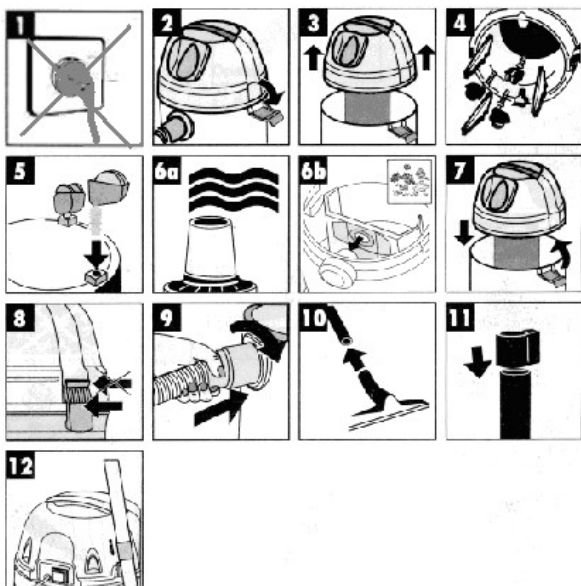


Большая насадка для пылесоса

Используйте данную насадку для уборки напольных покрытий.



Сборка

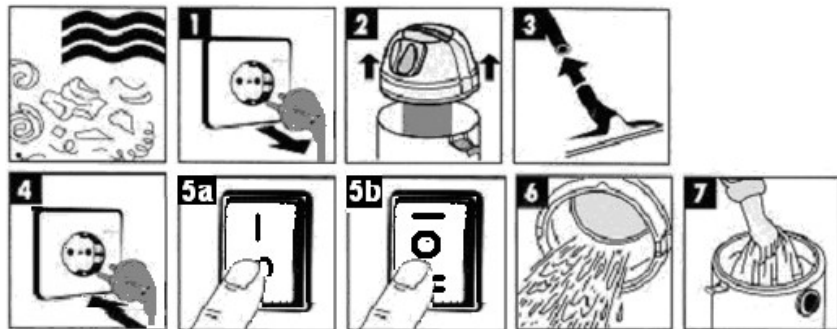


ПРИМЕЧАНИЕ:

Рис. 6а: для влажной уборки пылесосом используйте поролоновый фильтр из комплекта.

Рис. 6б: для сухой уборки пылесосом используйте пылесборный тканевый мешок.

Влажная уборка

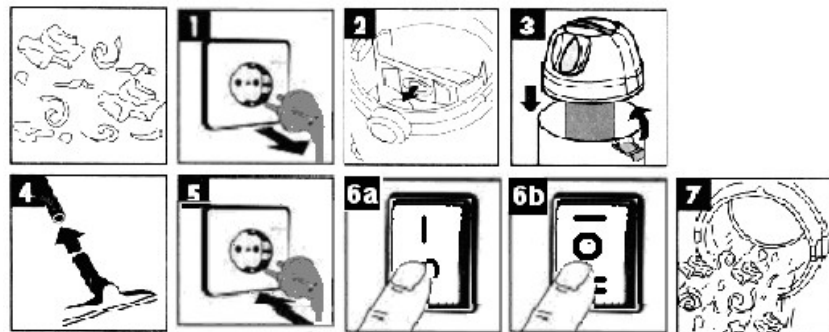


1. Отключите устройство от сети питания перед заменой фильтра (рис. 1).
2. Установите прилагаемый поролоновый фильтр на корзину фильтра (рис. 2).
3. Подключите вилку к розетке (рис. 4) и нажмите на переключатель, после чего устройство начнет работать (рис. 5а или 5б).

ПРИМЕЧАНИЕ: для включения пылесоса, переведите переключатель в положение «I», для выключения — в положение «O». При подсоединении шланга пылесоса к электроинструменту пылесос начнет работать через 3–5 секунд после подключения к сети и включения электроинструмента, пылесос перестает работать сразу после выключения электроинструмента.

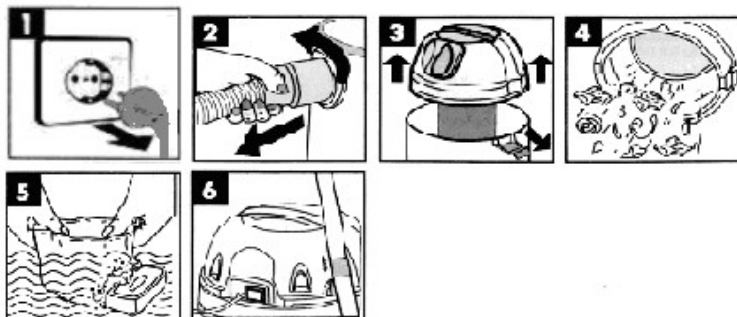
ВНИМАНИЕ: пылесборный тканевый мешок, входящий в комплект поставки, не подходит для влажной уборки пылесосом, используйте его только для сухой уборки.

Сухая уборка



1. Отключите устройство от сети питания перед заменой фильтра (рис. 1).
2. Выньте пылесборный тканевый мешок и очистите его от пыли или замените его. Установите пылесборный тканевый мешок на место (рис. 2).
3. Подключите вилку к розетке (рис. 5) и нажмите на переключатель, после чего устройство начнет работать (рис. 6а или 6б).

Обслуживание и уход



1. Отключите устройство от сети питания перед чисткой.
2. Снимите поролоновый фильтр (рис. 3) и промойте его в воде (рис.5).

ПРИМЕЧАНИЕ: не используйте моющие средства для очистки фильтра. Перед использованием устройства убедитесь, что фильтр полностью сухой.

Технические характеристики

Модель	AFP-1220	AFP-1425
Торговая марка	FinePower	
Параметры сети	220-240 В, 50 Гц	
Мощность	1200 Вт	1400 Вт
Объем контейнера	20 л	25 л
Выдув	Есть	
Разрежение	19 кПа	
Диаметр гибкого шланга	32 мм	
Длина гибкого шланга	2 м	
Материал изготовления	Нержавеющая сталь	
Фильтр	Поролоновый фильтр	Поролоновый фильтр, НЕРА-фильтр
Длина кабеля питания	4,5 м	
Класс защиты	II	
Степень защиты	IPX4	

Комплектация

- Устройство.
- Трубка удлинительная — 2 шт.
- Шланг гибкий.
- Пылесборный тканевый мешок.
- Поролоновый фильтр.
- Щетка для пола.
- Насадка для щелей.
- Колеса — 4 шт.
- Руководство по эксплуатации.

Правила и условия монтажа, хранения, перевозки (транспортировки), реализации и утилизации

- Устройство не требует какого-либо монтажа или постоянной фиксации.
- Хранение устройства должно производиться в упаковке в отапливаемых помещениях у изготовителя и потребителя при температуре воздуха от 5 °С до 40 °С и относительной влажности воздуха не более 80%. В помещениях не должно быть агрессивных примесей (паров кислот, щелочей), вызывающих коррозию.
- Перевозка устройства должна осуществляться в сухой среде.
- Устройство требует бережного обращения, оберегайте его от воздействия пыли, грязи, ударов, влаги, огня и т.д.
- Реализация устройства должна производиться в соответствии с местным законодательством.
- После окончания срока службы изделия его нельзя выбрасывать вместе с обычным бытовым мусором. Вместо этого оно подлежит сдаче на утилизацию в соответствующий пункт приема электрического и электронного оборудования для последующей переработки и утилизации в соответствии с федеральным или местным законодательством. Обеспечивая правильную утилизацию данного продукта, Вы помогаете сберечь природные ресурсы и предотвращаете ущерб для окружающей среды и здоровья людей, который возможен в случае ненадлежащего обращения. Более подробную информацию о пунктах приема и утилизации данного продукта можно получить в местных муниципальных органах или на предприятии по вывозу бытового мусора.
- При обнаружении неисправности устройства следует немедленно обратиться в авторизованный сервисный центр или утилизировать устройство.

Дополнительная информация

Изготовитель: ЮНКАН ЦЗЕНО Индастриал энд Трэйд Ко., ЛТД.
Промзона Сялиси, г. Юнкан, пров. Чжэцзян, Китай.

Manufacturer: YONGKANG JIENUO Industrial & Trade Co., LTD.
Xialixi Industrial Base, Yongkang City, Zhejiang Province, China.
Сделано в Китае.

Импортер в России / уполномоченное изготовителем лицо: ООО «Атлас»,
690068, Россия, Приморский край, г. Владивосток, проспект 100-летия Владивостока,
дом 155, корпус 3, офис 5.

Адрес электронной почты: atlas.llc@ya.ru

Товар соответствует требованиям технических регламентов Таможенного союза:

- ТР ТС 004/2011 «О безопасности низковольтного оборудования»;
- ТР ТС 020/2011 «Электромагнитная совместимость технических средств».

Товар соответствует требованиям технического регламента Евразийского экономического союза ТР ЕАЭС 037/2016 «Об ограничении применения опасных веществ в изделиях электротехники и радиоэлектроники».

Спецификации, информация о продукте, его комплектация и функционал могут быть изменены без предварительного уведомления пользователя. Фактический интерфейс устройства может отличаться от представленного в данном руководстве.

Адрес в Интернете: finepower.ru



Товар изготовлен (мм.гггг) / Тауар жасалған күні (аа.жжжж): _____ v.3

Производитель не несёт гарантийных обязательств в следующих случаях:

- Истек Гарантийный срок.
- Если изделие, предназначенное для личных (бытовых, семейных) нужд, использовалось для осуществления предпринимательской деятельности, а также в иных целях, не соответствующих его прямому назначению.
- Производитель не несет ответственности за возможный материальный, моральный и иной вред, понесенный владельцем изделия и/или третьими лицами, вследствие нарушения требований руководства пользователя при использовании, не соблюдения рекомендаций по установке и обслуживанию изделия, правил подключения (короткие замыкания, возникшие также в результате воздействия несоответствующего сетевого напряжения, как на само изделие, так и на изделия, сопряженные с ним), хранении и транспортировки изделия.
- Все случаи механического повреждения: сколы, трещины, деформации, следы ударов, вмятины, замятия и др., полученные в процессе эксплуатации изделия.
- Имеются следы сторонней модификации, несанкционированного ремонта лицами, не уполномоченными для проведения таких работ. Если дефект вызван изменением конструкции или схемы изделия, подключением внешних устройств, не предусмотренных Производителем, использованием устройства, не имеющего сертификата соответствия согласно законодательству Российской Федерации.
- Если дефект изделия вызван действием непреодолимой силы (природных стихий, пожаров, наводнений, землетрясений, бытовых факторов и прочих ситуаций, не зависящих от Производителя), либо действиями третьих лиц, которые Производитель не мог предвидеть. Дефект, вызван попаданием внутрь изделия посторонних предметов, инородных тел, веществ, жидкостей, насекомых или животных, воздействием агрессивных сред, высокой влажности, высоких температур, которые привели к полному или частичному выходу из строя изделия.
- Отсутствует или не соответствует идентификация изделия (серийный номер). Если повреждения (недостатки) вызваны воздействием вредоносного программного обеспечения; установкой, сменой или удалением паролей (кодов), приведшим к отсутствию доступа к программным ресурсам изделия, без возможности их сброса/восстановления, ввиду отсутствия предоставления данной услуги поставщиком ПО.
- Если дефекты работы вызваны несоответствием стандартам или техническим регламентам питающих, кабельных, телекоммуникационных сетей, мощности радиосигнала, в том числе из-за особенностей рельефа и других подобных внешних факторов, использования изделия на границе или вне зоны действия сети.
- Если повреждения вызваны использованием нестандартных (неоригинальных) и/или некачественных (поврежденных) расходных материалов, принадлежностей, запасных частей, элементов питания, носителей информации различных типов (включая, CD, DVD диски, карты памяти, SIM карты, картриджи).
- Если недостатки вызваны получением, установкой и использованием несовместимого контента (мелодии, графика, видео и другие файлы, приложения Java и подобные им программы).
- На ущерб, причиненный другому оборудованию, работающему в сопряжении с данным изделием.

Гарантийный талон

SN/IMEI: _____

Дата постановки на гарантию: _____

Производитель гарантирует бесперебойную работу устройства в течение всего гарантийного срока, а также отсутствие дефектов в материалах и сборке. Гарантийный период исчисляется с момента приобретения изделия и распространяется только на новые продукты.

В гарантийное обслуживание входит бесплатный ремонт или замена элементов, вышедших из строя не по вине потребителя в течение гарантийного срока при условии эксплуатации изделия согласно руководству пользователя. Ремонт или замена элементов производится на территории уполномоченных сервисных центров.

Срок гарантии: 12 месяцев.

Срок эксплуатации: 24 месяца.

Актуальный список сервисных центров по адресу:

<https://www.dns-shop.ru/service-center/>

Гарантийные обязательства и бесплатное сервисное обслуживание не распространяются на перечисленные ниже принадлежности, входящие в комплектность товара, если их замена не связана с разборкой изделия:

- Элементы питания (батарейки) для ПДУ (Пульт дистанционного управления).
- Соединительные кабели, антенны и переходники для них, наушники, микрофоны, устройства «HANDS-FREE»; носители информации различных типов, программное обеспечение (ПО) и драйверы, поставляемые в комплекте (включая, но не ограничиваясь ПО, предустановленным на накопитель на жестких магнитных дисках изделия), внешние устройства ввода-вывода и манипуляторы.
- Чехлы, сумки, ремни, шнуры для переноски, монтажные приспособления, инструменты, документацию, прилагаемую к изделию.
- Расходные материалы и детали, подвергающиеся естественному износу.



www.finepower.ru