

Руководство по эксплуатации

Тепловая пушка
дизельная
FDFH-200I
FDFH-300I

FinePower

Содержание

Назначение устройства	4
Меры предосторожности.....	4
Технические характеристики	7
Сборка	8
Установка	8
Эксплуатация устройства	10
Обслуживание, уход и хранение	11
Возможные проблемы и их решение	13
Правила и условия монтажа, хранения, перевозки (транспортировки), реализации и утилизации	15
Дополнительная информация	16

Уважаемый покупатель!

Благодарим Вас за выбор данной продукции.

Мы рады предложить Вам изделия и устройства, разработанные и изготовленные в соответствии с высокими требованиями к качеству, функциональности и дизайну. Перед началом эксплуатации внимательно прочитайте данное руководство, в котором содержится важная информация, касающаяся Вашей безопасности, а также рекомендации по правильному использованию продукта и уходу за ним. Позаботьтесь о сохранности настоящего Руководства и используйте его в качестве справочного материала при дальнейшей эксплуатации изделия.

Назначение устройства

Тепловая пушка предназначена для обогрева и просушки жилых и нежилых помещений.

Меры предосторожности

Безопасность на рабочем месте

- Рабочее место должно быть хорошо освещенным и содержаться в чистоте. Беспорядок или неосвещенные участки рабочего места могут привести к несчастным случаям.
- Не работайте с этим электроинструментом в помещении, в котором находятся горючие жидкости, воспламеняющиеся газы или пыль. Во время эксплуатации, а также при включении и выключении инструмент вырабатывает искры, что может привести к воспламенению пыли или паров.
- Во время работы с электроинструментом не допускайте близко к Вашему рабочему месту детей и посторонних лиц. Вы можете потерять контроль над электроинструментом.

Электробезопасность

- Штепсельная вилка электроинструмента должна соответствовать штепсельной розетке. Ни в коем случае не изменяйте штепсельную вилку. Не применяйте переходные штекеры для электроинструментов с защитным заземлением. Неизменные штепсельные вилки и соответствующие штепсельные розетки снижают риск поражения электротоком.
- Предотвращайте телесный контакт с заземленными поверхностями (с трубами, элементами отопления, кухонными плитами и холодильниками). При заземлении Вашего тела повышается риск поражения электротоком.
- Защищайте электроинструмент от дождя и сырости. Проникновение воды в электроинструмент повышает риск поражения электротоком.

- Не разрешается использовать шнур не по назначению, например, для транспортировки электроинструмента или для вытягивания вилки из штепсельной розетки. Защищайте шнур от воздействия высоких температур, масла, острых кромок или подвижных частей электроинструмента. Поврежденный или спутанный шнур повышает риск поражения электротоком.
- При работе с электроинструментом под открытым небом применяйте пригодные для этого кабели-удлинители. Применение пригодного для работы под открытым небом кабеля-удлинителя снижает риск поражения электротоком. Розетку следует оборудовать предохранителем или выключателем аварийного тока.

Личная безопасность

- Будьте внимательными, следите за тем, что Вы делаете и продуманно начинайте работу с инструментом. Не пользуйтесь инструментом в усталом состоянии или если Вы находитесь под воздействием лекарственных препаратов, в состоянии алкогольного или наркотического опьянения. Один момент невнимательности при работе с инструментом может привести к серьезным травмам.
- Применение средств индивидуальной защиты (защитной маски, обуви на нескользящей подошве, защитного шлема или средств защиты органов слуха) в зависимости от вида работы инструмента снижает риск получения травм.
- Носите подходящую рабочую одежду. Не носите широкую одежду и украшения. Держите волосы, одежду и рукавицы вдали от движущихся частей.
- Дизельное топливо и рабочая смесь для двигателя (далее ГСМ) — источники повышенной пожарной опасности. Во избежание несчастных случаев:
 - не курите вблизи мест хранения ГСМ, при их смешивании, переливании (в т.ч. заправке) и во время работы;
 - не храните, не смешивайте и не переливайте ГСМ вблизи источников открытого огня или повышенного тепла;
 - не запускайте двигатель в месте заправки и на удалении менее 3 м от него;
 - не запускайте двигатель, не вытерев насухо все пролития или подтеки ГСМ, а также не установив и не устранив причину протечки;
 - не производите никаких работ по обслуживанию изделия или замене вышедших из строя частей, не выключив двигатель;
 - не используйте изделие с поврежденными баками, трубопроводами и прокладками, допускающими утечку ГСМ.
- При хранении изделия или расходных материалов строго соблюдайте следующие рекомендации:
 - не храните изделие с заправленным топливным баком;

Примечание: при длительном хранении рабочая смесь (особенно при наличии воздуха в топливном баке) разлагается на составляющие, в т.ч. парафин, который откладывается на стенках бака и топливопроводов может привести к закупориванию топливных каналов.

- не храните изделие в помещениях, в которых есть источники повышенного тепла или возможно появление открытого огня;
- не храните изделие в помещениях, куда возможен доступ детей или животных;

- не используйте для хранения ГСМ емкости, не предназначенные для этого. Храните ГСМ только в плотно закрытых емкостях. Дизельное топливо и рабочая смесь являются агрессивными веществами для большинства видов пластика. Не используйте пластиковые и иные неподходящие емкости для хранения, смешивания и переливания ГСМ.

Перечень критических отказов

В случае появления нехарактерных запахов, дыма, огня, искр следует отключить изделие и обратиться в специализированный сервисный центр.

Критерии предельных состояний

В силу технической сложности изделия, критерии предельных состояний не могут быть определены пользователем самостоятельно. В случае явной или предполагаемой неисправности обратитесь к разделу «Возможные проблемы и методы их устранения». Если неисправности в перечне не оказалось или Вы не смогли устранить ее, обратитесь в специализированный сервисный центр.

Правильное использование инструмента

- Данное устройство не предназначено для использования в коммерческих целях.
- Не работайте с инструментом с неисправным выключателем. Инструмент, который не поддается включению или выключению, опасен и должен быть отремонтирован.
- До начала наладки инструмента, перед заменой принадлежностей и прекращением работы убедитесь, что инструмент выключен.
- Не допускайте использование инструмента лицами, которые незнакомы с ним или не читали настоящее руководство.
- Применяйте инструмент, принадлежности, насадки и т.п. в соответствии с настоящими инструкциями. Учитывайте при этом рабочие условия и выполняемую работу. Использование инструментов для непредусмотренных работ может привести к опасным ситуациям.
- Неиспользуемый инструмент должен храниться в сухом, закрытом месте.

Возможные ошибочные действия персонала

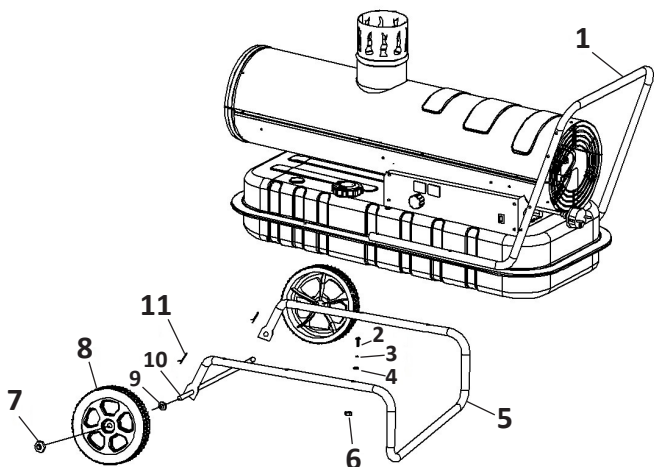
- Не используйте инструмент с поврежденной рукояткой или поврежденными защитными элементами.
- Не используйте инструмент на открытом пространстве во время дождя.
- Не включайте при попадании воды в корпус.

Технические характеристики

Модель	FDFH-200I	FDFH-300I
Торговая марка	FinePower	
Напряжение сети	220 В, 50 Гц	
Номинальная потребляемая мощность	230 Вт	340 Вт
Производительность	600 м ³ /ч	793 м ³ /ч
Максимальная тепловая мощность	20 кВт	30 кВт
Рекомендуемая площадь нагрева	150 м ²	200 м ²
Регулировка температуры	Есть	
Способ нагрева	Непрямой	
Тип топлива	Дизельное топливо	
Расход топлива	1,65 кг/ч	2,4 кг/ч
Степень защиты	IP20	
Автоматическое отключение	Есть	
Защита от перегрева	Есть	
Класс защиты от поражения током	I	
Индикация уровня топлива	Есть	
Уровень шума	75 дБ	
Комплектация	Тепловая пушка, подставка, руководство по эксплуатации	
Размеры	490 x 690 x 840 мм	515 x 695 x 1050 мм
Вес нетто	21,3 кг	26,5 кг

Сборка

Соберите устройство, следуя указаниям:

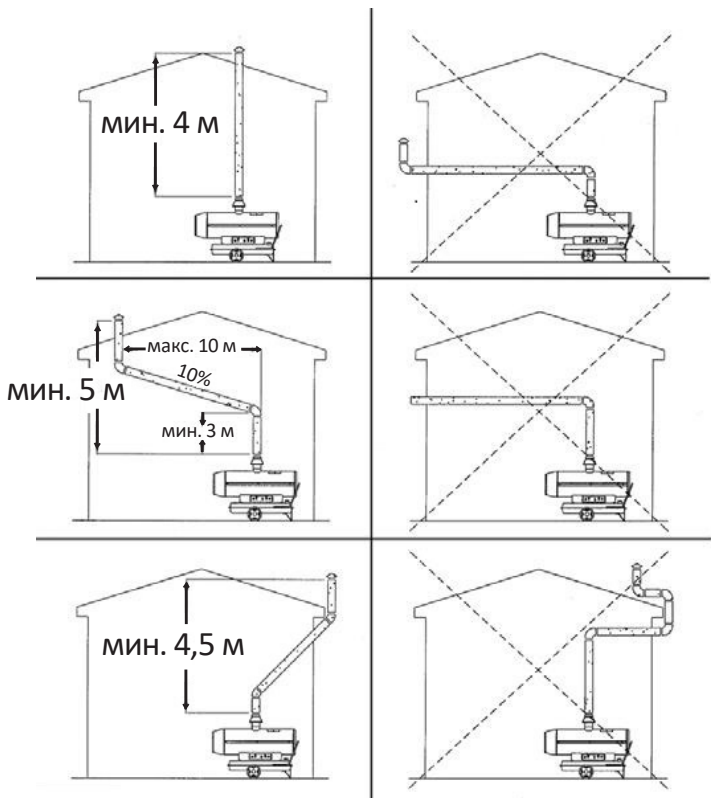


1. Вставьте **вал колеса (10)** в соответствующее отверстие **несущей рамы (5)**, вставьте **шплинт (11)** в соответствующие отверстия; установите **плоскую шайбу (8)** с двух сторон вала, надвиньте **колесо (9)** на **вал колеса (10)**, закрепите **гайку (7)**, чтобы закрепить колесо на валу.
2. Установите корпус пушки на **несущую раму**, убедитесь, что 4 отверстия **рукоятки (1)** направлены в сторону соответствующих 4 отверстий на несущей раме соответственно.
3. С помощью **винта (2)**, **пружинной шайбы (3)**, **плоской шайбы (4)** и **гайки (6)** закрепите несущую раму и ручку на баке.

Установка

- Расположите пушку на ровной, твердой, невоспламеняющейся поверхности.
- Выхлопные газы вредны для людей и животных при попадании в закрытое пространство без вентиляции.
- Пушки непрямого нагрева при использовании в помещении должны быть подключены к вытяжной трубе для отвода продуктов сгорания на улицу. Для поддержания оптимального уровня кислорода необходимо обеспечить приток воздуха объемом не менее 80 м³/ч.
- Подсоедините пушку к воздуховоду или вытяжному каналу. Для достижения надлежащей тяги в воздуховоде поток отходящих газов должен подниматься вверх. Минимальная протяженность воздуховода без изгибов составляет 3 м.

См. схему на следующей стр.



- Не устанавливайте пушку вблизи стен, углов или в помещениях с низким потолком.
- Не устанавливайте устройство под розеткой.
- Не ставьте пушку на движущиеся транспортные средства или туда, где она может опрокинуться.
- Используйте пушку вдали от легковоспламеняющихся, горючих, взрывоопасных материалов.
- Используйте устройство вдали от штор и подобных материалов, которые могут перекрыть вход и выход воздуха из пушки.
- Никогда не блокируйте и не ограничивайте вход и выход воздуха из пушки.
- Держите кабель питания вдали от источников тепла, острых кромок, режущих и движущихся предметов.
- Не размещайте пушку в непосредственной близости от ванны, душа или бассейна.
- **ВНИМАНИЕ:** обеспечьте следующие минимальные безопасные расстояния от материалов или предметов в окружении пушки:
 - Боковые стороны: 1 м.
 - Сторона входа воздуха: 1 м.
 - Верхняя сторона: 1,5 м.
 - Сторона выхода горячего воздуха: 3 м.
 - Пол: 0 м.
- Полы и потолки в месте эксплуатации устройства должны быть выполнены из огнеупорных материалов.

Эксплуатация устройства

Начало работы

1. Заполните бак свежим топливом. Используйте только дизельное топливо. В верхней части бака расположен указатель уровня топлива.
2. Подключите вилку шнура питания к электросети (заземление обязательно).
3. После этого в левом окне дисплея отобразится "--", а в правом окне дисплея отобразится значение температуры окружающей среды.
4. Установите переключатель питания в положение **ВКЛ**.
5. Значение температуры по умолчанию 20 °C отобразится в левом окне дисплея.
6. Если температура окружающей среды ниже температуры по умолчанию, электрод свечи зажигания даст искру, через 7 секунд включится нагреватель.
7. Если температура окружающей среды выше температуры по умолчанию, поверните регулятор до желаемой температуры, электрод свечи зажигания даст искру, через 7 секунд включится нагреватель.

ХОЛОДНЫЙ ЗАПУСК: при низкой температуре окружающей среды закройте отверстие вентиляции пальцем во время зажигания, чтобы облегчить запуск.

ВНИМАНИЕ: в случае неисправности (отсутствие нагрева, ослабевание потока воздуха и т.д.) работа пушки останавливается, индикатор начинает мигать (на дисплее отображается код режима блокировки).

РУЧНОЙ ПЕРЕЗАПУСК: если пушка находится в режиме блокировки, определите и устраните причину блокировки перед перезапуском. Для перезапуска поверните переключатель питания в положение **ВЫКЛ**, а затем снова на **ВКЛ**. При повторном возникновении неисправности обратитесь в авторизованный сервисный центр.

Отключение

Переведите переключатель питания в положение **ВЫКЛ**. Вентиляционная система охлаждает устройство в течение 90 секунд. Отключайте устройство от сети, если оно не используется в течение длительного времени.

Важно:

- Никогда не отключайте пушку от электросети, чтобы остановить ее во время работы.
- Не накрывайте устройство. Не блокируйте вход и выход воздуха.
- Во время работы и после использования вилка устройства очень горячая. Не прикасайтесь! При необходимости используйте средства индивидуальной защиты.
- Перед перемещением пушки отключите ее от электросети. Не тяните за кабель, чтобы отключить или переместить устройство.
- Во время использования не оставляйте пушку без присмотра.

Обслуживание, уход и хранение

Общие положения

- Регулярно протирайте корпус мягкой губкой или тканью. Для очень грязных деталей используйте губку, смоченную теплой водой с щадящим моющим средством, а затем вытрите насухо чистой тканью.
- Не допускайте попадания пыли и грязи в воздухозаборник и вентилятор. Для очистки внутренних деталей осторожно продуйте их сжатым воздухом через воздухозаборник.
- Регулярно проверяйте кабель питания: если он изношен, потрескался или поврежден, обратитесь в авторизованный сервисный центр для замены.
- Прежде чем поместить на хранение, всегда отключайте устройство и давайте ему полностью остыть. Если устройство не будет использоваться в течение длительного периода времени, положите его в оригинальную упаковку вместе с руководством по эксплуатации и храните в сухом проветриваемом помещении.

Важно:

- Перед началом технического обслуживания выключите устройство, выньте вилку из розетки и дайте пушке остыть не менее чем в течение 15 минут.
- Не пытайтесь самостоятельно ремонтировать оборудование. Если устройству требуется обслуживание или ремонт, обратитесь в авторизованный сервисный центр.
- При очистке следите за тем, чтобы вода не попадала внутрь устройства.
- Не открывайте корпус для очистки внутренних деталей. Не распыляйте воду внутрь пушки.
- Никогда не используйте для очистки нагревателя растворители, бензин, толуол и другие агрессивные химические вещества.

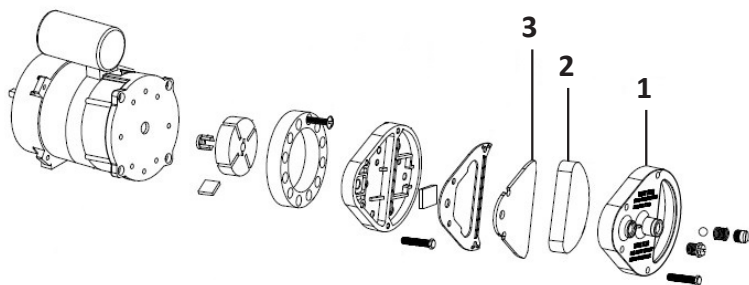
Перед каждым сезонным использованием рекомендуется проводить следующие проверки квалифицированными специалистами:

Сопло

Осторожно открутите сопло от штуцера. Пропустите сжатый воздух через отверстие сопла, чтобы очистить его от грязи. При необходимости замените сопло.

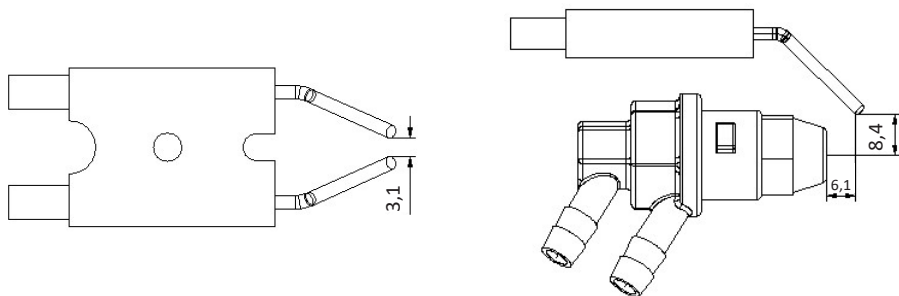
Воздушные фильтры

Очистите воздушные фильтры. Снимите торцевую крышку фильтра (1), промойте воздухозаборный фильтр (2) с использованием щадящего моющего средства и тщательно высушите его перед установкой на место. Заменяйте фильтр подачи воздуха (3) раз в год.



Электроды зажигания

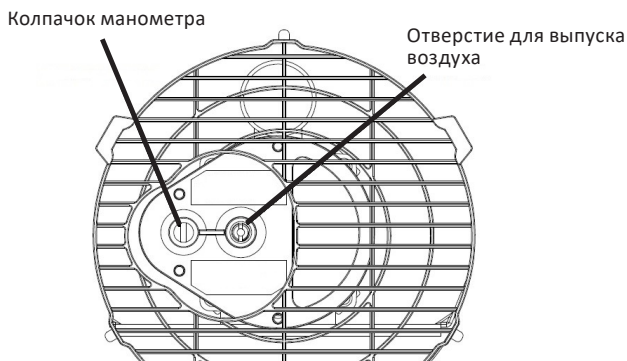
Очистите, отрегулируйте и при необходимости замените электроды. Зазоры между электродами (мм) изображены на схемах:



Регулировка давления компрессора

ВНИМАНИЕ: давление компрессора установлено на заводе-изготовителе и должно проверяться и регулироваться только квалифицированным техническим персоналом. Вскрытие устройства может быть опасным.

1. Снимите колпачок манометра.
2. Подсоедините манометр к отверстию для измерения давления на заднем кожухе.
3. Запустите нагреватель и прочитайте значение давления воздуха.
4. При необходимости отрегулируйте давление до нужного значения, поворачивая регулировочный винт (отверстие для выпуска воздуха в середине регулировочного винта) по часовой стрелке для увеличения, против часовой стрелки для уменьшения давления.



Возможные проблемы и их решение

Проблема	Возможная причина	Решение
Двигатель не запускается На дисплее отображается код ошибки E1	Отсутствие питания или низкое напряжение	Проверьте линию электропитания и напряжение
		Проверьте предохранитель и при необходимости замените его
	Неисправный или поврежденный шнур питания	Обратитесь в авторизованный сервисный центр
	Неисправный двигатель/ конденсатор	Обратитесь в авторизованный сервисный центр
	Блокировка прибора из-за перегрева	Определите причину перегрева, выключите устройство, проверьте впуск и выпуск воздуха, подождите несколько минут и перезапустите пушку

Проблема	Возможная причина	Решение
На дисплее отображается код ошибки E2	Температурный зонд неисправен или ослаблен разъем температурного зонда	Обратитесь в авторизованный сервисный центр
		Обратитесь в авторизованный сервисный центр
<p>Двигатель работает, но нагреватель не зажигается и через некоторое время блокируется</p> <p>На дисплее отображается код ошибки E1</p>	Пустой топливный бак, грязное или неправильное топливо	Удалите грязное топливо, заполните бак чистым дизельным топливом
	Топливный фильтр засорен	Очистите или замените топливный фильтр
	Утечка воздуха в топливном шланге	Проверьте шланги, подтяните соединения или замените топливный шланг
	Засорение сопла горелки	Очистите сопло сжатым воздухом, при необходимости замените
	Повышение вязкости топлива при низкой температуре	Смешайте дизельное топливо с 10–20% керосина
<p>Пламя выходит из дымохода</p> <p>На дисплее отображается код ошибки E1</p>	Недостаточный поток воздуха в камеру сгорания	Проверьте воздухозаборник, вентилятор, двигатель
	Слишком высокое давление компрессора	Проверьте давление воздуха, при необходимости отрегулируйте*
<p>Пушка останавливается во время работы</p> <p>Температура окружающей среды, отображаемая на экране</p>	Достигнута температура, установленная на термостате	Устройство в норме. Для запуска поверните регулятор температуры на более высокое значение
<p>Пушка останавливается во время работы</p> <p>На дисплее отображается код ошибки E1</p>	Отказ зажигания	Проверьте и устраните причину(-ны) неисправности. Перезапустите пушку вручную. Обратитесь в авторизованный сервисный центр, если проблема сохраняется
	Слабое сгорание	
	Слабый воздушный поток	
	Перегрев	
На экране отображается "LC"	После 3 неудачных попыток запуска, печатная плата блокируется и прекращает работу	Трехкратно поверните переключатель питания в положение ВКЛ в течение 10 секунд

*Регулировка давления должна осуществляться квалифицированным специалистом.

Правила и условия монтажа, хранения, перевозки (транспортировки), реализации и утилизации

- Инструкция по сборке и установке устройства описана в разделах "Сборка" и "Установка".
- Хранение устройства должно производиться в упаковке в отапливаемых помещениях у изготовителя и потребителя при температуре воздуха от 5 °С до 40 °С и относительной влажности воздуха не более 80%. В помещениях не должно быть агрессивных примесей (паров кислот, щелочей), вызывающих коррозию.
- Перевозка устройства должна осуществляться в сухой среде.
- Устройство требует бережного обращения, оберегайте его от воздействия пыли, грязи, ударов, влаги, огня и т.д.
- Реализация устройства должна производиться согласно местному законодательству.
- Утилизация данного изделия должна быть осуществлена согласно местным нормам и правилам по переработке отходов. Обеспечивая правильную утилизацию данного продукта, Вы помогаете предотвратить нанесение потенциального вреда окружающей среде и здоровью человека в результате неконтролируемого выброса отходов и рационально использовать материальные ресурсы. Более подробную информацию о пунктах приема и утилизации данного продукта можно получить в местных муниципальных органах или на предприятии по вывозу бытового мусора.
- При обнаружении неисправности устройства следует немедленно обратиться в авторизованный сервисный центр или утилизировать устройство.

Дополнительная информация

Изготовитель: Нинбо Баогун Электрикал Эпплайенс Ко., Лтд.
Промзона Фухай, Цыси, г. Нинбо, пров. Чжэцзян, Китай.

Manufacturer: Ningbo Baogong Electrical Appliance Co.,Ltd.
Fuhai Industrial Zone, Cixi City, Ningbo City, Zhejiang Province, P.R.China.
Сделано в Китае.

Импортер в России: ООО "ДНС ЛОДЖИСТИК".
690068, Приморский край, г.Владивосток, пр-кт 100 лет Владивостока, 155 к.3 оф.5
Уполномоченное изготовителем лицо: ООО «Атлас»,
690068, Россия, Приморский край, г. Владивосток, проспект 100-летия Владивостока,
дом 155, корпус 3, офис 5.
Адрес электронной почты: atlas.llc@mail.dlogistix.com

Внешний вид изделия, его характеристики и комплектация могут подвергаться изменениям без предварительного уведомления.

Товар изготовлен (мм.гггг) / Тауар жасалған күні (аа.жжжж): _____ V.2

Гарантийный талон

SN/IMEI:

Дата постановки на гарантию:

Производитель гарантирует бесперебойную работу устройства в течение всего гарантийного срока, а также отсутствие дефектов в материалах и сборке. Гарантийный период исчисляется с момента приобретения изделия и распространяется только на новые продукты.

В гарантийное обслуживание входит бесплатный ремонт или замена элементов, вышедших из строя не по вине потребителя в течение гарантийного срока при условии эксплуатации изделия согласно руководству пользователя. Ремонт или замена элементов производится на территории уполномоченных сервисных центров.

Срок гарантии: 12 месяцев.

Срок эксплуатации: 24 месяца.

Актуальный список сервисных центров по адресу:

<https://www.dns-shop.ru/service-center/>

Гарантийные обязательства и бесплатное сервисное обслуживание не распространяются на перечисленные ниже принадлежности, входящие в комплектность товара, если их замена не связана с разборкой изделия:

- Элементы питания (батарейки) для ПДУ (Пульт дистанционного управления).
- Соединительные кабели, антенны и переходники для них, наушники, микрофоны, устройства «HANDS-FREE»; носители информации различных типов, программное обеспечение (ПО) и драйверы, поставляемые в комплекте (включая, но не ограничиваясь ПО, предустановленным на накопитель на жестких магнитных дисках изделия), внешние устройства ввода-вывода и манипуляторы.
- Чехлы, сумки, ремни, шнуры для переноски, монтажные приспособления, инструменты, документацию, прилагаемую к изделию.
- Расходные материалы и детали, подвергающиеся естественному износу.



Производитель не несёт гарантийных обязательств в следующих случаях:

- Истек Гарантийный срок.
- Если изделие, предназначенное для личных (бытовых, семейных) нужд, использовалось для осуществления предпринимательской деятельности, а также в иных целях, не соответствующих его прямому назначению.
- Производитель не несет ответственности за возможный материальный, моральный и иной вред, понесенный владельцем изделия и/или третьими лицами, вследствие нарушения требований руководства пользователя при использовании, несоблюдения рекомендаций по установке и обслуживанию изделия, правил подключения (короткие замыкания, возникшие также в результате воздействия несоответствующего сетевого напряжения, как на само изделие, так и на изделия, сопряженные с ним), хранении и транспортировки изделия.
- Все случаи механического повреждения: сколы, трещины, деформации, следы ударов, вмятины, замятия и др., полученные в процессе эксплуатации изделия.
- Имеются следы сторонней модификации, несанкционированного ремонта лицами, не уполномоченными для проведения таких работ. Если дефект вызван изменением конструкции или схемы изделия, подключением внешних устройств, не предусмотренных Производителем, использованием устройства, не имеющего сертификата соответствия согласно законодательству Российской Федерации.
- Если дефект изделия вызван действием непреодолимой силы (природных стихий, пожаров, наводнений, землетрясений, бытовых факторов и прочих ситуаций, не зависящих от Производителя), либо действиями третьих лиц, которые Производитель не мог предвидеть.
- Дефект вызван попаданием внутрь изделия посторонних предметов, инородных тел, веществ, жидкостей, насекомых или животных, воздействием агрессивных сред, высокой влажности, высоких температур, которые привели к полному или частичному выходу из строя изделия.
- Отсутствует или не соответствует идентификация изделия (серийный номер). Если повреждения (недостатки) вызваны воздействием вредоносного программного обеспечения; установкой, сменой или удалением паролей (кодов), приведшим к отсутствию доступа к программным ресурсам изделия, без возможности их сброса/восстановления, ввиду отсутствия предоставления данной услуги поставщиком ПО.
- Если дефекты работы вызваны несоответствием стандартам или техническим регламентам питающих, кабельных, телекоммуникационных сетей, мощности радиосигнала, в том числе из-за особенностей рельефа и других подобных внешних факторов, использования изделия на границе или вне зоны действия сети.
- Если повреждения вызваны использованием нестандартных (неоригинальных) и/или некачественных (поврежденных) расходных материалов, принадлежностей, запасных частей, элементов питания, носителей информации различных типов (включая, CD, DVD диски, карты памяти, SIM карты, картриджи).
- Если недостатки вызваны получением, установкой и использованием несовместимого контента (мелодии, графика, видео и другие файлы, приложения Java и подобные им программы).
- На ущерб, причиненный другому оборудованию, работающему в сопряжении с данным изделием.



www.finepower.ru