

Руководство по эксплуатации

Электрогенератор
FDG-7000/3
FDG-8000DP/3
FDG-9500SS/3
FDG-10000/3

FinePower

Содержание

Назначение устройства	4
Меры предосторожности	4
Технические характеристики	6
Комплектация.....	7
Схема устройства	8
Перед началом работы	11
Начало работы.....	12
Прогрев.....	12
Запуск	12
Отключение.....	12
Плановое техобслуживание	13
Возможные проблемы и их решения	14
Правила и условия монтажа, хранения, перевозки (транспортировки), реализации и утилизации	15
Дополнительная информация	16

Уважаемый покупатель!

Благодарим Вас за выбор нашей продукции.

Мы рады предложить Вам изделия и устройства, разработанные и изготовленные в соответствии с высокими требованиями к качеству, функциональности и дизайну. Перед началом эксплуатации внимательно прочитайте данное руководство, в котором содержится важная информация, касающаяся Вашей безопасности, а также рекомендации по правильному использованию продукта и уходу за ним. Позаботьтесь о сохранности настоящего Руководства и используйте его в качестве справочного материала при дальнейшей эксплуатации изделия.

Назначение устройства

Электрогенератор предназначен для автономного электроснабжения.

Меры предосторожности

1. Используйте данное устройство только по назначению.
2. Оберегайте устройство от воздействия влаги, различных жидкостей, а также источников тепла.
3. Перед началом работы всегда заземляйте генератор (смотрите раздел «Заземление»).
4. Всегда осматривайте генератор, прежде чем завести его.
5. Никогда не подключайте генератор к бытовой электросети без квалифицированного электрика. Такие подключения должны быть согласованы с региональными законами по электричеству. Нарушение требований может привести к созданию обратного потока энергии и возникновению серьезных повреждений генератора.
6. Если генератор хранится на открытом воздухе, без защиты от погодных условий, перед каждым использованием проверяйте все электрические компоненты на панели управления. Влага или лед могут вызвать неисправность или короткое замыкание в электрических компонентах, что может привести к поражению электрическим током.
7. Не используйте устройство после падения, а также при наличии видимых повреждений, обратитесь в сервисный центр.
8. Устройство не предназначено для использования в коммерческих целях.
9. Устройство не предназначено для использования детьми и лицами с ограниченными физическими, сенсорными или умственными способностями, кроме случаев, когда над ними осуществляется контроль другими лицами, ответственными за их безопасность. Не позволяйте детям играть с устройством.
10. Генератор всегда должен работать на ровной, устойчивой поверхности. Избегайте установки генератора на песок и снег. Избегайте установки генератора под наклоном и в перевернутом состоянии.
11. Выхлопные газы содержат ядовитый угарный газ. Вдыхание выхлопных газов может вызвать головокружение, головную боль, потерю сознания и даже смерть.

12. При запуске генератора в замкнутом или даже частично замкнутом пространстве, в воздухе может скопиться опасное количество выхлопных газов. Чтобы предотвратить это, обеспечьте достаточную вентиляцию.
13. Не используйте генератор в помещении с недостаточной вентиляцией.
14. Держите генератор на расстоянии не менее 1 метра от зданий и других устройств в процессе эксплуатации.
15. Держите легковоспламеняющиеся и взрывоопасные продукты вдали от генератора.
16. Глушитель генератора сильно нагревается во время работы и после остановки двигателя остается горячим некоторое время. Ни в коем случае не достаивайтесь до горячего глушителя. Дайте двигателю остыть перед тем, как поставить генератор в помещение.
17. Дизель легко воспламеняется и при определенных условиях может быть взрывоопасным. Не курите и не допускайте возникновения пламени или искр в местах заправки генератора или хранения дизеля. Заправляйте генератор в хорошо проветриваемом помещении с остановленным двигателем.
18. Пары топлива легко воспламеняются и могут воспламениться после запуска двигателя. Перед запуском генератора убедитесь, что все пролитое топливо было вытерто.
19. Перед использованием генератора необходимо проконсультироваться с квалифицированным электриком, инспектором по электрике или соответствующим местным учреждением в отношении местных норм и правил, применимых к использованию генератора.
20. Не запускайте генератор при подключенной нагрузке.
21. Не допускайте переполнения топливного бака.
22. Не трогайте генератор влажными руками.
23. Перед началом эксплуатации генератора необходимо ознакомиться с вариантами аварийной остановки.
24. Не допускайте никого к работе с генератором без прочтения данной инструкции.
25. Всегда надевайте защитную обувь.
26. Держите детей и домашних животных вдали от генератора.
27. Не накрывайте генератор во время работы.

Технические характеристики

Модель	FDG-9500SS/3	FDG-10000/3	FDG-8000DP/3	FDG-7000/3
Торговая марка	FinePower			
Тип	Синхронный			
Номинальная мощность (кВт)	3,1/9,5	3,3/10	8/8	2,3/7
Максимальная мощность (кВт)	3,1/9,5	3,6/11	9/9	2,5/7,5
Частота (Гц)	50			
Напряжение (В)	230/380			
Выходной ток (А)	14,5	15	34,5/12	10,5
Розетки	2	3	2	2
Выход 12 (В)	Есть			
Запуск	Электрический			
Объем двигателя (см³)	954	954	667	531
Мощность двигателя (л.с)	20	20	16	14
Вид топлива	Дизельное топливо			
Рекомендуемое топливо	Легкое дизельное топливо			
Объем топливного бака (л)	35	30	25	11
Время непрерывной работы от одного бака при нагрузке 100 % (ч)	9	7,5	9	5
Количество цилиндров	2	2	1	1
Рабочий цикл двигателя	Четырехтактный; верхнеклапанный			
Объем моторного масла (л)	3,15	3,15	2,2	1,65
Глушитель	Да			

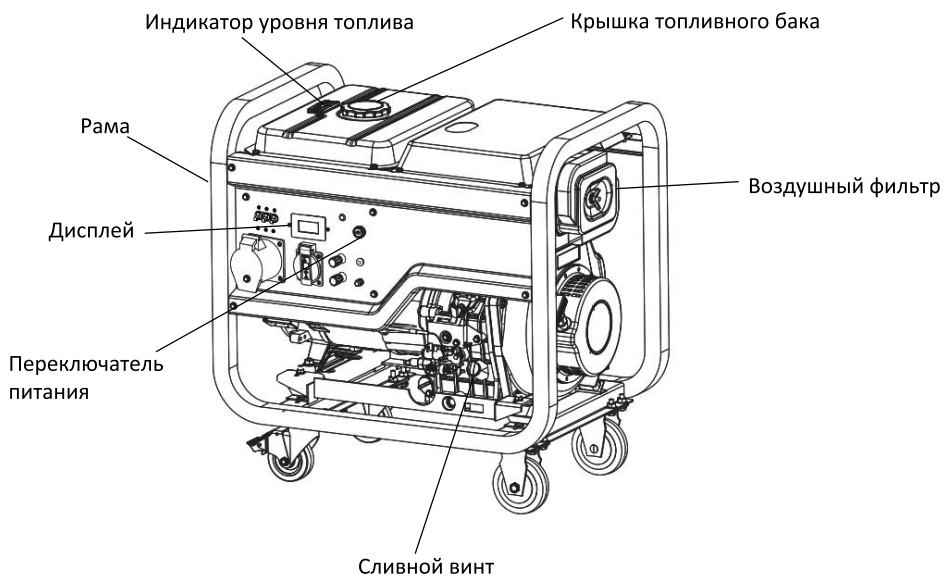
Модель	FDG-9500SS/3	FDG-10000/3	FDG-8000DP/3	FDG-7000/3
Торговая марка	FinePower			
Модель двигателя	LT290F	LT290F	LT1100F	LT195F
Приблизительное топлива (г/кВт·ч)	260	260	250	245
Индикатор уровня топлива	Да			
Индикатор уровня масла	Да			
Вольтметр	Да			
Защита от перегрузки	Да			
Класс защиты	IP23M			
Тип охлаждения двигателя	Воздушное охлаждение			
Уровень шума (дБ)	72	92	92	92
Габариты (Д x Ш x В), (мм)	1300 x 755 x 1008	980 x 660 x 790	820 x 620 x 760	770 x 540 x 670
Вес (кг)	285	192	146	117

Комплектация

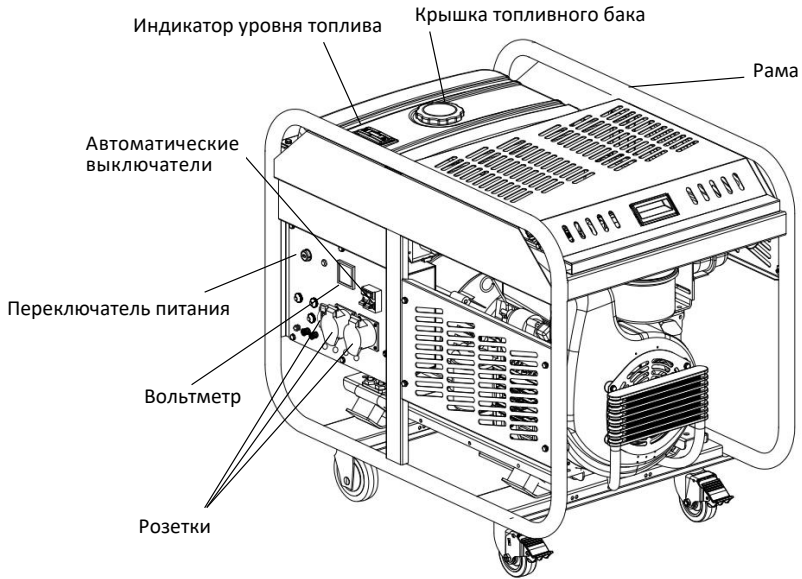
- Устройство.
- Инструкция по эксплуатации.
- Розетки.
- Набор колес.
- Ключ.

Схема устройства

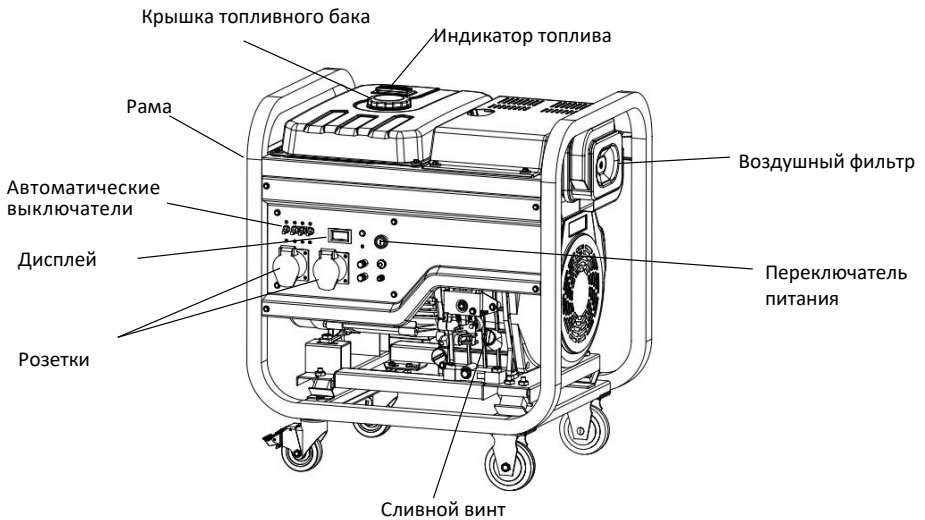
FDG-7000/3



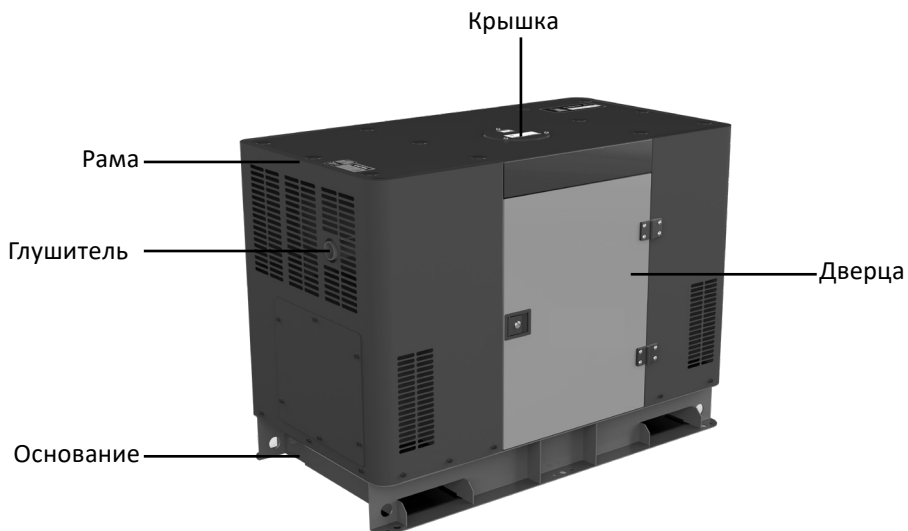
FDG-10000/3



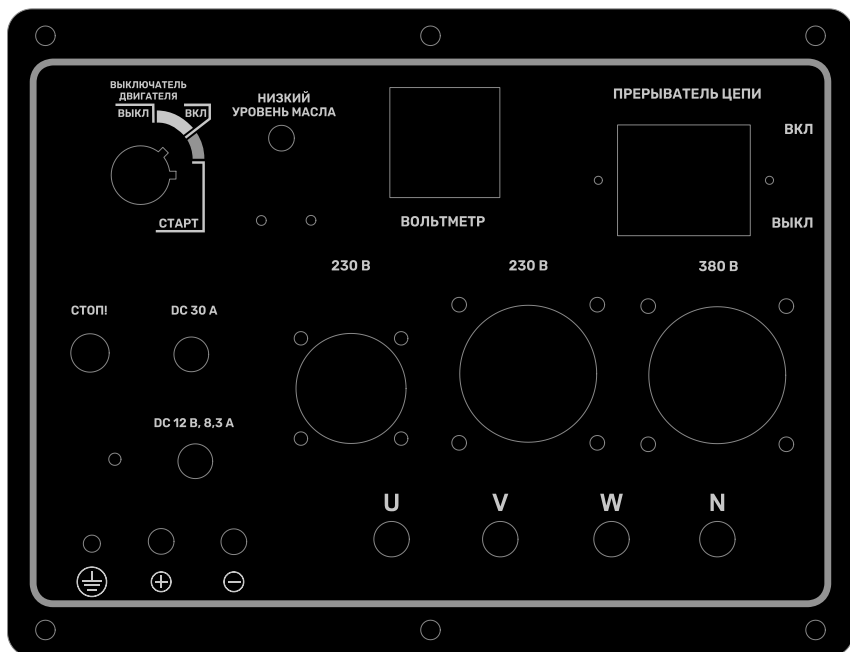
FDG-8000DP/3



FDG-9500SS/3



Панель управления FDG-9500SS/3



Перед началом работы

Проверьте уровень масла

Выньте масляной щуп и очистите его. Вставьте щуп снова, затем выньте его, чтобы проверить уровень масла.

Если уровень масла ниже нижнего предела, снимите крышку и залейте рекомендуемое масло, пока оно не поднимется до верхнего предела.

После заливки масла не забудьте установить щуп на место и затянуть крышку.

Проверьте уровень топлива

- Проверьте уровень топлива на топливометре.
- Заправьте топливный бак, если уровень топлива низкий. Не заливайте топливо выше ситечка горловины бака. Бензин легко воспламеняется и при определенных условиях взрывоопасен. Заправляйте топливо в хорошо проветриваемом помещении с заглушенным двигателем. Не курите и не допускайте появления пламени или искр в местах заправки двигателя или хранения бензина.
- Не переполняйте топливный бак (в заливной горловине не должно быть топлива). После заправки убедитесь, что крышка топливного бака плотно закрыта. Не проливайте топливо при заправке. Пролитое топливо или его пары могут воспламениться. Если топливо пролилось, тщательно вытрите его перед запуском двигателя.
- Избегайте продолжительного контакта топлива с кожей, а также вдыхания паров топлива.
- Храните топливо в недоступном для детей месте.

Проверьте уровень электролита в аккумуляторе

Проверьте уровень электролита, он должен находиться в положении между верхним и нижним пределом. Если уровень электролита ниже нижнего предела, выкрутите крышку и заливайте дистиллированную воду, пока она не поднимется до верхнего предела. Уровень электролита во всех ячейках должен быть почти на одной высоте.



Начало работы

Прогрев

1. Проверьте уровень топлива.
2. Проверьте уровень масла.
3. Установите переключатель аккумулятора в положение **ВКЛ.**
4. Установите переключатель питания в положение **ВЫКЛ.**
5. Поверните ключ выключателя двигателя в положение **СТАРТ.**
6. Прогрейте двигатель в течение трех-пяти минут.

Примечание: обороты двигателя были предустановлены изготовителем на необходимом уровне с помощью регулировочного винта. Не изменяйте положение винта самостоятельно, в противном случае обороты двигателя будут слишком высокие/низкие для оптимальной работы генератора. Инструкция по запуску зимой: выполните описанные выше 1–3 действия и установите переключатель предварительного нагрева в положение ВКЛ; после предварительного нагрева в течение 12 секунд загорится индикатор; выключите переключатель предварительного нагрева и выполните действия 4–7.

Запуск

1. Запустите устройства согласно шагам, указанным выше.
2. Проверьте показания вольтметра (230 В для однофазных, 380 В для трехфазных).
3. Установите переключатель питания в положение **ВКЛ.**
4. Подключите внешнюю нагрузку и проверьте напряжение.

Отключение

1. Установите переключатель питания в положение **ВЫКЛ.**
2. Переключите ключ двигателя в положение **ВЫКЛ.**
3. Отключите аккумулятор.

Плановое техобслуживание

Для поддержания электрогенератора в хорошем состоянии очень важно проводить плановые проверки и техобслуживание. Перед выполнением проверки необходимо отключить генератор.

	При каждом включении	После 1 месяца или 20 часов	Каждые 3 месяца или 100 часов	Каждые 6 месяцев или 500 часов	Каждый год или 100 часов
Проверить и залить топливо	•				
Слить топливо		•			
Проверить и залить моторное масло	•				
Проверить масло на предмет утечек	•				
Проверить и зафиксировать все части двигателя	•			○	
Сменить моторное масло		• (впервые)	• (во второй и след. разы)		
Очистить масляный фильтр		• (впервые)	• (во второй и след. разы)	Заменить при необходимости	
Заменить воздушный фильтр	Выполняйте процедуру чаще при использовании в пыльных помещениях.			•	
Очистить топливный фильтр				•	○ (заменить)
Проверить ТНВД				○	
Проверить топливную форсунку				○	
Проверить топливный шланг				○ (заменить при необходимости)	
Отрегулировать зазор впускных и выпускных клапанов		○ (впервые)		○	
Заменить поршневые кольца					○
Проверить аккумуляторную жидкость	Ежемесячно				○
Проверить коллекторную щетку и токосъемное кольцо.				○	

Знак «○» означает, что операция должна выполняться авторизованным сервисным центром.

ВНИМАНИЕ: неправильное техническое обслуживание или не устраненная перед началом работы проблема могут привести к сбою в работе устройства, что может повлечь за собой серьезную травму. Всегда следуйте рекомендованной периодичности осмотра и технического обслуживания.

Возможные проблемы и их решения

Проблема	Возможная причина	Решение
Двигатель не запускается.	Топливный бак пуст.	Заправьте топливный бак.
	Генератор не включен.	Установите рычаг пуска двигателя в положение «ВКЛ».
	Насос высокого давления и масляная форсунка неисправны или в баке недостаточно масла.	Замените масляную форсунку или заправьте устройство моторным маслом.
	Рычаг пуска двигателя находится не в положении «ВКЛ.».	Переведите рычаг пуска двигателя в положении «ВКЛ.».
	Недостаточная скорость и сила при запуске с помощью ручного стартера.	Запустите дизельный двигатель в соответствии с требованиями процедуры запуска.
	Засор масляной форсунки.	Очистите масляную форсунку.
	Низкий заряд аккумулятора.	Замените или зарядите аккумулятор.
	Другая причина.	Обратитесь в авторизованный сервисный центр.
Нет электричества в розетках переменного тока.	Автоматический выключатель переменного тока находится в положении «ВЫКЛ.».	Переведите автоматический выключатель переменного тока в положение «ВКЛ».
	Подключенное к генератору оборудование неисправно.	Замените оборудование, сдайте неисправное оборудование в ремонт.
	Другая причина.	Обратитесь к авторизованный сервисный центр.

Правила и условия монтажа, хранения, перевозки (транспортировки), реализации и утилизации

- Устройство не требует какого-либо монтажа или постоянной фиксации.
- Хранение устройства должно производиться в упаковке в отапливаемых помещениях у изготовителя и потребителя при температуре воздуха от 5 °С до 40 °С и относительной влажности воздуха не более 80%. В помещениях не должно быть агрессивных примесей (паров кислот, щелочей), вызывающих коррозию.
- Перевозка устройства должна осуществляться в сухой среде.
- Устройство требует бережного обращения, оберегайте его от воздействия пыли, грязи, ударов, влаги, огня и т.д.
- Реализация устройства должна производиться в соответствии с местным законодательством.
- После окончания срока службы изделия его нельзя выбрасывать вместе с обычным бытовым мусором. Вместо этого оно подлежит сдаче на утилизацию в соответствующий пункт приема электрического и электронного оборудования для последующей переработки и утилизации в соответствии с федеральным или местным законодательством. Обеспечивая правильную утилизацию данного продукта, Вы помогаете сберечь природные ресурсы и предотвращаете ущерб для окружающей среды и здоровья людей, который возможен в случае ненадлежащего обращения. Более подробную информацию о пунктах приема и утилизации данного продукта можно получить в местных муниципальных органах или на предприятии по вывозу бытового мусора.
- При обнаружении неисправности устройства следует немедленно обратиться в авторизованный сервисный центр или утилизировать устройство.

Дополнительная информация

Изготовитель: Лутянь Машинэри Ко., Лтд.

№ 1 шоссе Лутянь, Хэнцзе, Луцяо, г. Тайчжоу, пров. Чжэцзян, Китай.

Manufacturer: Lutian Machinery Co., Ltd.

No.1 Lutian Road, Hengjie, Luqiao, Taizhou, Zhejiang, China.

Сделано в Китае.

Импортер в России: ООО «ДНС ЛОДЖИСТИК».

690068, Приморский край, г. Владивосток, пр-кт 100 лет Владивостока, 155 к.3 оф.5.

Адрес электронной почты: dns-logistic.llc@mail.dlogistix.com

Уполномоченное изготовителем лицо: ООО «Атлас».

690068, Россия, Приморский край, г. Владивосток, проспект 100-летия Владивостока, дом 155, корпус 3, офис 5.

Адрес электронной почты: atlas.llc@mail.dlogistix.com

Товар соответствует требованиям ТР ТС (ЕАЭС).

Спецификации, информация о продукте и его внешний вид могут быть изменены без предварительного уведомления пользователя в целях улучшения качества нашей продукции.



Товар изготовлен (мм.гггг.): _____ V.2

Гарантийный талон

SN/IMEI: _____

Дата постановки на гарантию: _____

Производитель гарантирует бесперебойную работу устройства в течение всего гарантийного срока, а также отсутствие дефектов в материалах и сборке. Гарантийный период исчисляется с момента приобретения изделия и распространяется только на новые продукты.

В гарантийное обслуживание входит бесплатный ремонт или замена элементов, вышедших из строя не по вине потребителя в течение гарантийного срока при условии эксплуатации изделия согласно руководству пользователя. Ремонт или замена элементов производится на территории уполномоченных сервисных центров.

Срок гарантии: 24 месяца.

Срок эксплуатации: 48 месяцев.

Актуальный список сервисных центров по адресу:

<https://www.dns-shop.ru/service-center/>

Гарантийные обязательства и бесплатное сервисное обслуживание не распространяются на перечисленные ниже принадлежности, входящие в комплектность товара, если их замена не связана с разборкой изделия:

- Элементы питания (батарейки) для ПДУ (Пульт дистанционного управления).
- Соединительные кабели, антенны и переходники для них, наушники, микрофоны, устройства «HANDS-FREE»; носители информации различных типов, программное обеспечение (ПО) и драйверы, поставляемые в комплекте (включая, но не ограничиваясь ПО, предустановленным на накопитель на жестких магнитных дисках изделия), внешние устройства ввода-вывода и манипуляторы.
- Чехлы, сумки, ремни, шнуры для переноски, монтажные приспособления, инструменты, документацию, прилагаемую к изделию.
- Расходные материалы и детали, подвергающиеся естественному износу.



Производитель не несёт гарантийных обязательств в следующих случаях:

- Истек Гарантийный срок.
- Если изделие, предназначенное для личных (бытовых, семейных) нужд, использовалось для осуществления предпринимательской деятельности, а также в иных целях, не соответствующих его прямому назначению.
- Производитель не несет ответственности за возможный материальный, моральный и иной вред, понесенный владельцем изделия и/или третьими лицами, вследствие нарушения требований руководства пользователя при использовании, несоблюдения рекомендаций по установке и обслуживанию изделия, правил подключения (короткие замыкания, возникшие также в результате воздействия несоответствующего сетевого напряжения, как на само изделие, так и на изделия, сопряженные с ним), хранении и транспортировки изделия.
- Все случаи механического повреждения: сколы, трещины, деформации, следы ударов, вмятины, замятия и др., полученные в процессе эксплуатации изделия.
- Имеются следы сторонней модификации, несанкционированного ремонта лицами, не уполномоченными для проведения таких работ. Если дефект вызван изменением конструкции или схемы изделия, подключением внешних устройств, не предусмотренных Производителем, использованием устройства, не имеющего сертификата соответствия согласно законодательству Российской Федерации.
- Если дефект изделия вызван действием непреодолимой силы (природных стихий, пожаров, наводнений, землетрясений, бытовых факторов и прочих ситуаций, не зависящих от Производителя), либо действиями третьих лиц, которые Производитель не мог предвидеть.
- Дефект вызван попаданием внутрь изделия посторонних предметов, инородных тел, веществ, жидкостей, насекомых или животных, воздействием агрессивных сред, высокой влажности, высоких температур, которые привели к полному или частичному выходу из строя изделия.
- Отсутствует или не соответствует идентификация изделия (серийный номер). Если повреждения (недостатки) вызваны воздействием вредоносного программного обеспечения; установкой, сменой или удалением паролей (кодов), приведшим к отсутствию доступа к программным ресурсам изделия, без возможности их сброса/восстановления, ввиду отсутствия предоставления данной услуги поставщиком ПО.
- Если дефекты работы вызваны несоответствием стандартам или техническим регламентам питающих, кабельных, телекоммуникационных сетей, мощности радиосигнала, в том числе из-за особенностей рельефа и других подобных внешних факторов, использования изделия на границе или вне зоны действия сети.
- Если повреждения вызваны использованием нестандартных (неоригинальных) и/или некачественных (поврежденных) расходных материалов, принадлежностей, запасных частей, элементов питания, носителей информации различных типов (включая CD, DVD диски, карты памяти, SIM-карты, картриджи).
- Если недостатки вызваны получением, установкой и использованием несовместимого контента (мелодии, графика, видео и другие файлы, приложения Java и подобные им программы).
- На ущерб, причиненный другому оборудованию, работающему в сопряжении с данным изделием.



finePOWER