

Пайдалану бойынша нұсқаулық

Құрылыс шаңсорғыш
MFP-2460

FinePower

Мазмұны

Құрылғы мақсаты	4
Сақтық шаралары	4
Жұмыс орнындағы қауіпсіздік	4
Электр қауіпсіздігі	4
Жеке қауіпсіздік	5
Құралды дұрыс пайдалану	6
Сыни бас тартулар тізімі	6
Шектеулі күйлердің критерийлері	6
Құрылғы схемасы	7
Техникалық сипаттамалары	8
Жинақталым	8
Құрастыру	9
Сүзгі орнату	11
Пайдалану	12
Сүзгіні тазалау функциясы	12
Дренаж	13
Күтім және қызмет көрсету	13
Монтаждау, сақтау, тасымалдау (тасу), өткізу және кәдеге жарату ережелері мен шарттары	14
Қосымша ақпарат	15

Құрметті сатып алушы!

Біздің өнімді таңдағаныңыз үшін алғыс айтамыз.

Біз Сізге сапалы, функционалды және жоғары талаптарға сәйкес әзірленген және жасалған өнімдер мен құрылғыларды ұсынуға қуаныштымыз. Пайдалануды бастамас бұрын, Сіздің қауіпсіздігіңізге қатысты маңызды ақпаратты, сондай-ақ өнімді дұрыс пайдалану және оған күтім жасау бойынша ұсыныстарды қамтитын осы нұсқаулықты мұқият оқып шығыңыз. Осы Нұсқаулықтың сақталуына назар аударыңыз және оны өнімді одан әрі пайдалану кезінде анықтамалық материал ретінде пайдаланыңыз.

Құрылғы мақсаты

Құрылыс шаңсорғышы беттерден шаң мен ластануды тазалауға арналған.

Сақтық шаралары

Жұмыс орнындағы қауіпсіздік

- Жұмыс орны жақсы жарықтандырылған және таза болуы керек. Жұмыс орнындағы ретсіз немесе жарықсыз аумақтар жазатайым оқиғаларға әкелуі мүмкін.
- Бұл электр құралын құрамында жанғыш сұйықтықтар, тұтанғыш газдар немесе шаң бар жерде пайдаланбаңыз. Құрал жұмыс кезінде және қосу және өшіру кезінде ұшқындарды тудырады, бұл шаң немесе түтіннің тұтануы мүмкін.
- Электр құралдарымен жұмыс істеп жатқанда балалар мен қасындағы адамдарды жұмыс аймағыңыздан алыс ұстаңыз. Электр құралын басқаруды жоғалтуыңыз мүмкін.
- Бұл құралды жанғыш немесе жарылғыш материалдардың жанында, жоғары ылғалдылықта, жаңбыр астында немесе жақын адамдардан 5 метр қашықтықта қолданбаңыз.
- Тек күндізгі жарықта немесе жақсы жасанды жарықта жұмыс істеңіз.

Электр қауіпсіздігі

- Электр құралының ашасы розеткаға сәйкес келуі керек. Ашаны ешбір жолмен өзгертпеңіз. Қорғаныш жерге тұйықталған электр құралы адаптерінің ашаларын пайдаланбаңыз. Өзгертілмеген ашалар мен сәйкес розеткалар электр тогының соғу қаупін азайтады.
- Денені жерге тұйықталған беттерге (құбырлар, қыздыру элементтері, пештер және тоңазытқыштар) тигізбеңіз. Денені жерге қосу электр тогының соғу қаупін арттырады.
- Электр құралдарын жаңбыр мен ылғалдан қорғаңыз. Электр құралына судың түсуі электр тогының соғу қаупін арттырады.

- Сымды электр құралын тасымалдау немесе ашаны розеткадан тарту сияқты басқа мақсаттарда пайдалануға болмайды. Сымды қызудан, майдан, өткір жиктерден немесе электр құралдарының қозғалатын бөліктерінен қорғаңыз. Зақымдалған немесе оралған сым электр тогының соғу қаупін арттырады.
- Көшеде электр құралдарымен жұмыс істегенде, сәйкес ұзартқыш кәбілдерді пайдаланыңыз. Сыртта пайдалануға жарамды ұзартқыш кәбілді пайдалану электр тогының соғу қаупін азайтады. Розетка сақтандырғышпен немесе авариялық ток қосқышымен жабдықталуы керек.

Жеке қауіпсіздік

- Сергек болыңыз, не істеп жатқаныңызды бақылаңыз және электр құралын дұрыс пайдаланыңыз. Шаршаған кезде немесе есірткінің, алкогольдің немесе есірткінің әсерінен электр құралдарын пайдаланбаңыз. Электр құралын пайдалану кезінде бір сәт назар аудармау ауыр жарақатқа әкелуі мүмкін.
- Электр құралының жұмыс түріне байланысты жеке қорғаныс құралдарын (бет қалқан, тайғақ емес аяқ киім, қалпақ немесе есту қабілетін қорғау) пайдалану жарақат алу қаупін азайтады.
- Сәйкес жұмыс киімін киіңіз. Бос киім немесе зергерлік бұйымдарды кимеңіз. Шашты, киім мен қолғапты қозғалатын бөліктерден алыс ұстаңыз.
- Электр құралын байқаусызда қосуға жол бермеңіз. Электр құралын қуат көзіне және/немесе аккумуляторға қоспас бұрын құрылғының өшірілгеніне көз жеткізіңіз. Коммутатор арқылы қосылатын құралды ұстамаңыз.
- Электр құралын қоспас бұрын орнату құралын немесе кілттерді алыңыз. Электр құралының айналмалы бөлігіне қойылған құрал немесе кілт жарақатқа әкелуі мүмкін.
- Құралды пайдалану кезінде табиғи емес позаны ұстамаңыз. Әрқашан тұрақты позицияны алыңыз және тепе-теңдікті сақтаңыз. Бұл күтпеген жағдайларда электр құралын жақсырақ басқаруға мүмкіндік береді.
- Электр қуаты өшіп қалса немесе электр құралы басқа байқаусызда сөніп қалса, құрылғыны дереу өшіріңіз. Электр қуаты өшіп қалған кезде құрылғы қосұлы қалса, қуат қалпына келтірілгенде ол өздігінен іске қосылады, бұл пайдаланушының жарақат алуына және/немесе мүліктің зақымдалуына әкелуі мүмкін.
- Тиісті пайдалану және қауіпсіздік нұсқауларын орындамау электр тогының соғуына, өртке және/немесе ауыр жарақатқа әкелуі мүмкін.
- Өндіруші және оның уәкілетті өкілдері құралды осы нұсқаулықтағы нұсқауларды орындамаған жағдайда пайдалану нәтижесінде келтірілген зиян үшін жауапты болмайды.

Құралды дұрыс пайдалану

- Бұл құрылғы коммерциялық пайдалануға арналмаған.
- Ақаулы ажыратқышы бар құралды пайдаланбаңыз. Қосуға немесе өшіруге болмайтын құрал қауіпті және жөндеуді қажет етеді.
- Құралды орнатпас бұрын, керек-жарақтарды ауыстырмас бұрын және жұмысты тоқтатар алдында құралдың өшірілгеніне көз жеткізіңіз.
- Онымен таныс емес немесе осы нұсқаулықты оқымаған кез келген адамға құралды пайдалануға рұқсат бермеңіз.
- Құралдарды, керек-жарақтарды, қосымшаларды және т.б. пайдаланыңыз. осы нұсқауларға сәйкес. Жұмыс жағдайын және атқарылатын жұмыстарды қарастырыңыз. Құралдарды мақсатсыз жұмыс үшін пайдалану қауіпті жағдайларға әкелуі мүмкін.
- Қолданбаған кезде құралды құрғақ, жабық жерде сақтау керек.
- Бұл құралды жанып тұрған сіріңке, ыстық күл, темекі тұқылы, тұтанғыш, коррозиялық, тұтанғыш немесе жарылғыш заттарды, сұйықтықтарды алу үшін пайдаланбаңыз.
- Құрылғыны құрғақ жерде сақтаңыз.
- Бұл құрылғымен баспалдақтарды тазалау кезінде абай болыңыз.
- Құрылғымен бірге жеткізілген қондырмаларды және қосалқы бөлшектерді ғана пайдаланыңыз.
- Сүзгісіз шаңсорғышты пайдаланбаңыз.
- Агрессивті, жанғыш және майлаушы, тұтқыр және суспензиялы сұйықтықтарды (эмульсиялар, суспензиялар, мастикалар, желім, әктеу, су негізіндегі бояулар және т.б.), сондай-ақ қолмен жұмыс кезінде қолданылатын кескіш сұйықтықтарды жинауға, жылжымалы және стационарлық машиналар мен станоктар.
- Түтіннен немесе шаңнан денсаулыққа қауіп төндірмеу үшін улы материалдарды жинамаңыз.
- Осы шаңсорғыш үшін рұқсат етілген қуаттан асатын электр құралын шаңсорғышқа қосуға тыйым салынады.
- Қағаз және желім қасиеттерін жоғалтпау үшін қағаз сүзгісін салыстырмалы ылғалдылығы 70% жоғары бөлмелерде пайдалану және сақтау ұсынылмайды.
- Металл чиптерін, бетон шаңын, тастарды және үлкен қатты өткір қосындылары бар қоспаларды жинау үшін қағаз қапты пайдалану ұсынылмайды.

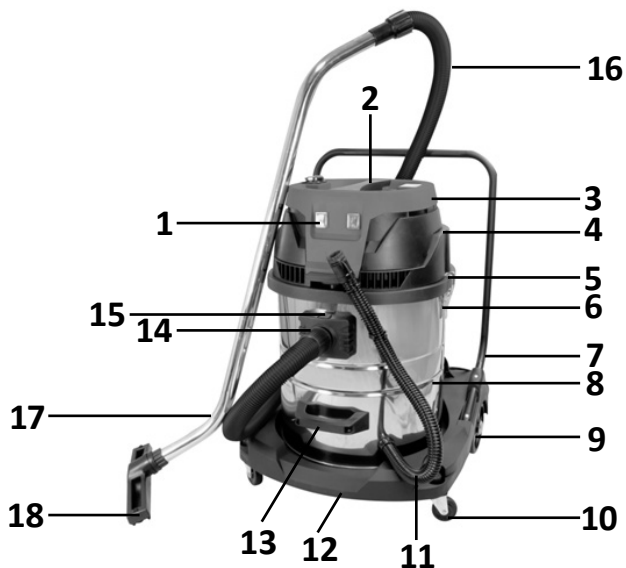
Сыни бас тартулар тізімі

- Күшті ұшқындармен қолданбаңыз.
- Қатты діріл пайда болса, қолданбаңыз.
- Түтін өнімнің корпусынан тікелей пайда болса, қолданбаңыз.

Шектеулі күйлердің критерийлері

- Бұйым корпусының кез келген зақымдалуының болуы: жарықтар, деформациялар және негізгі құрастыру қондырғыларының сыртқы және ішкі беттерінің механикалық зақымдануы, құрылғының герметикалығы мен жұмыс қабілеттілігін жоғалтуға әкеледі.
- Белгіленген қызмет ету мерзімін әзірлеу.

Құрылғы схемасы



19



20



21



22



23



24

- | | |
|-----------------------|--------------------------------------|
| 1. Қуат батырмасы. | 14. Кіріс саңылау. |
| 2. Тұтқа. | 15. Шланг блокаторы. |
| 3. Жоғарғы қақпақ. | 16. Шланг. |
| 4. Бас бөлігі. | 17. Металл түтік. |
| 5. Контейнер қақпағы. | 18. Ылғал тазалауға арналған щетка. |
| 6. Ұстағыш. | 19. Құрғақ тазалауға арналған щетка. |
| 7. Негізгі тұтқа. | 20. Дөңгелек щетка. |
| 8. Контейнер. | 21. Жарықтарға арналған саптама. |
| 9. Артқы дөңгелек. | 22. HEPA сүзгісі. |
| 10. Алдыңғы дөңгелек. | 23. Поролон сүзгі. |
| 11. Су төгетін түтік. | 24. Шаң жинайтын қағаз қап. |
| 12. Негіз. | 25. Тоқылмаған сүзгі қап. |
| 13. Төменгі тұтқа. | |

Техникалық сипаттамалары

Сауда белгісі	FinePower
Үлгісі	MFP-2460
Қуат параметрлері	230 В, 50 Гц
Қуат	2400 Вт
Контейнер көлемі	60 л
Макс. өнімділік	43 л/с
Сирету	19 кПа
Сору шлангінің диаметрі	32 мм
Сору шлангісінің ұзындығы	3 м
Өндірістік материал	Тот баспайтын болат
Сүзгі	Қағаз, поролон, өзін-өзі тазалау функциясы бар жоғары тиімді HEPA сүзгісі, мата емес сүзгі пакеті
Қуат кәбілінің ұзындығы	5,5 м
Шаң класы	L
Қорғаныс класы	II
Қорғау дәрежесі	IPX4
Дыбыс қысымының деңгейі Lpa (K=2,5), дБ(A)	85
Қуат сымының қондырма түрі	Y

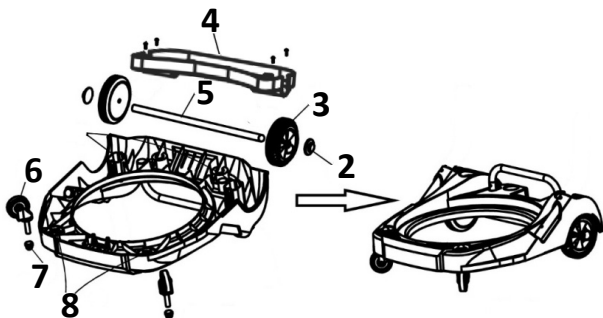
Жинақталым

- Шаңсорғыш.
- Ұзартқыш түтік — 3 дана.
- Сорғыш шланг.
- Шаң жинайтын қағаз қап.
- Көбік сүзгісі.
- Еден щеткасы.
- Жарықтарға арналған саптама.
- Дөңгелек щетка.
- HEPA сүзгісі.
- Дөңгелек — 4 дана.
- Пайдалану бойынша нұсқаулық.

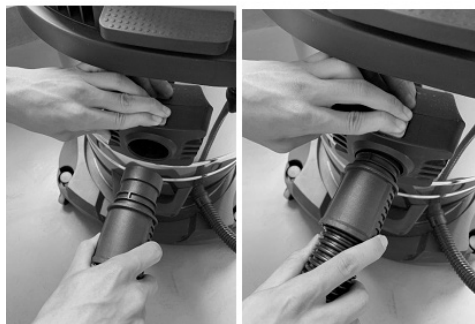
Құрастыру

5-ке **3** (2 дана) салыңыз, содан кейін **2** (2 дана) **5** арқылы бекітіңіз. Оларды **1**-негізге орнатыңыз.

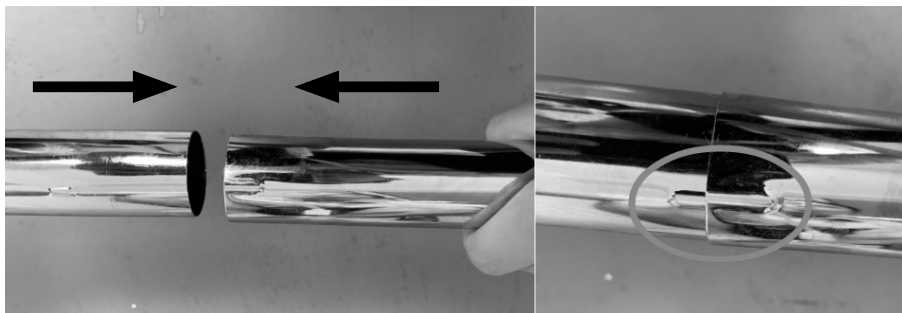
Содан кейін бекіту бұрандасын **4** (2 дана) пайдаланыңыз. **6** (2 дана) және **7** (2 дана) сәйкес **8** позициясына мықтап бекітіңіз.



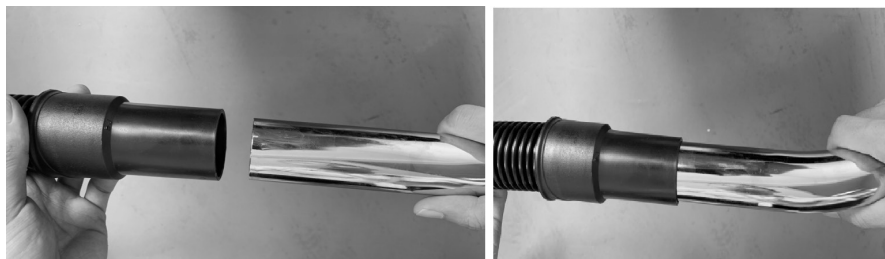
Соруды құлыптау батырмасын басып, түтікті салыңыз.



Түтіктерді бір-біріне қосыңыз.



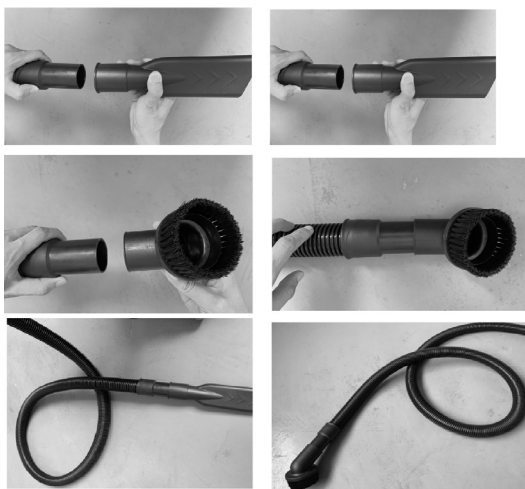
Шланг пен түтікті қосыңыз.



Щетка мен түтікті қосыңыз.

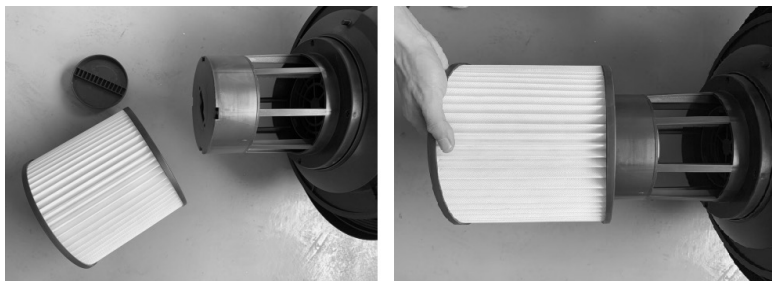


Дөңгелек щетка мен саңылау құралын пайдалану: Дөңгелек щетка мен саңылау құралын кәдімгі щетка сияқты түтікке қосуға болмайтынын ескеріңіз. Оны тек сору шлангінің ұшына қосуға болады.



Сүзгі орнату

HEPA сүзгісін суретте көрсетілгендей ұстағышқа қойып, оны бүкіл ұстағышты жабатынша итеріңіз.



HEPA сүзгісін пластик бұрандамен бекітіңіз.



Пайдалану

Құрылғыны қосу/өшіру

- Жұмысты бастамас бұрын сүзгінің орнатылғанын тексеріңіз.
- Ылғал тазалау алдында резервуарды тазалауды ұмытпаңыз.
- Құрылғыны пайдаланған кезде қуат сымын қосқыш терминалының оң жақ артқы жағына қойыңыз.
- Ашаны розеткаға қосыңыз.
- Жұмысты бастау үшін қуат батырмаларын басыңыз.
 - Құрылғыны қосу үшін қуат батырмаларын **I** күйіне жылжытыңыз.
 - Құрылғыны өшіру үшін қуат батырмаларын **O** күйіне жылжытыңыз.
 - Сіз тек бір қуат батырмасын **I** күйіне жылжыта аласыз, содан кейін құрылғы жарты қуатта жұмыс істейді.

Сүзгіні тазалау функциясы

1. Сору портын қолыңызбен жабыңыз немесе сорғыш шлангты жабыңыз;
2. Шаңды шайқау батырмасын суретте көрсетілгендей шамамен 5 рет басыңыз;
3. Шаңды шайқағаннан кейін сору күші шамамен 65-70% қалпына келеді;
4. Шаңды шайқағаннан кейін сору қуаты қалпына келмейтінін байқасаңыз, сүзгіні және шаң қорабын тазалаңыз.

Бұл функцияны тек бітелудің алдын алу үшін пайдаланыңыз, құрылғыны ұзақ пайдаланғаннан кейін сүзгіні өз бетіңізше тазалау керек!



Дренаж

Су төгетін түтіктің көмегімен сіз құйылатын ыдыстан суды төгуге болады.



Күтім және қызмет көрсету

Контейнер

1. Бекіткіштерді босатыңыз және контейнердің қақпағын көтеріңіз.
2. Сүзгі қалтасын алып, шаңды кетіріңіз.
3. Сүзгі қалтасының контейнер қақпағын қайта орнатыңыз.

Сүзгі

1. Бекіткіштерді босатыңыз және контейнердің қақпағын көтеріңіз.
2. Сүзгіні алып тастаңыз.
3. Жылы сумен шайыңыз.
4. Сүзгіні құрғатыңыз.
5. Сүзгіні және контейнер қақпағын қайта орнатыңыз.

Монтаждау, сақтау, тасымалдау (тасу), өткізу және кәдеге жарату ережелері мен шарттары

- Құрылғыны орнату ережелері мен шарттары осы нұсқаулықтың «Құрастыру» бөлімінде сипатталған.
- Құрылғыны қаптамада, өндірушінің және тұтынушының жылытылатын үй-жайларында ауаның 5 және 40 °С аралығындағы температурада және ауаның 80%-дан аспайтын салыстырмалы ылғалдылығында сақтау керек. Үй-жайда жемірілуді тудыратын жегі қоспалар (қышқылдардың, сілтілердің булары) болмауы тиіс.
- Құрылғының тасымалдануы құрғақ ортада жүзеге асырылуы тиіс.
- Құрылғы ұқыпты өңдеуді талап етеді, оны шаң, кір, соққы, ылғал, от және т.б. әсерінен қорғаңыз.
- Құрылғыны сату жергілікті заңнамасына сәйкес жүргізілуі керек.
- Бұйымның қызмет ету мерзімі аяқталғаннан кейін оны қарапайым тұрмыстық қоқыспен бірге тастауға болмайды. Оның орнына, ол федералды немесе жергілікті заңнамаға сәйкес қайта өңдеу және қайта өңдеу үшін электрлік және электронды жабдықты тиісті қабылдау бекетіне қайта өңдеуге жіберіледі. Осы бұйымды дұрыс жоюды қамтамасыз ете отырып, сіз табиғи ресурстарды үнемдеуге және қоршаған ортаға және адамдардың денсаулығына зиян келтірмеуге көмектесесіз. Бұл бұйымды қабылдау және жою бекеттері туралы қосымша ақпаратты жергілікті муниципалды органдардан немесе тұрмыстық қалдықтарды шығаратын кәсіпорыннан алуға болады.
- Құрылғының ақаулығы анықталған жағдайда, тез арада авторландырылған сервистік орталыққа хабарласу немесе құрылғыны кәдеге жарату керек.

Қосымша ақпарат

Өндіруші: Чжэцзян Мицадэ Индастри энд Трейд Ко., Лтд.

2-ші Цзинхэн тас жолы №13, Цюаньси, Уи уезі, Цзиньхуа, Чжэцзян пров., Қытай.

Қытайда жасалған.

Импортер / юр. лицо, принимающее претензии в Республике Казахстан:

ТОО «ДНС КАЗАХСТАН», г. Астана, р-н Сарыарқа, пр-т Сарыарқа, зд. 12, Республика Казахстан.

Импорттаушы / Қазақстан Республикасында талаптар қабылдайтын заңды тұлға: «DNS QAZAQSTAN (ДНС КАЗАХСТАН)» ЖШС, Астана қ-ы, Сарыарқа ауданы, Сарыарқа д-лы, 12 ғ-т, Қазақстан Республикасы.

Адрес электронной почты / электронды пошта мекен-жайы: info@dns-shop.kz

Өнім Кеден одағының техникалық регламентінің талаптарына сәйкес келеді:

- «Төмен вольтты жабдықтың қауіпсіздігі туралы» КО ТР 004/2011;
- «Техникалық құралдардың электромагниттік үйлесімділігі» КО ТР 020/2011.

Тауар Еуразиялық экономикалық одақтың «Электртехника және радиоэлектроника бұйымдарында қауіпті заттарды қолдануды шектеу туралы» ЕАЭО ТР 037/2016 техникалық регламентінің талаптарына сәйкес келеді.

Өнімнің сапасын жақсарту үшін ерекшеліктер, өнім туралы ақпарат, оның жинақталымы және функционалы пайдаланушыға алдын ала ескертусіз өзгертілуі мүмкін. Құрылғының нақты интерфейсі осы нұсқаулықта көрсетілгеннен өзгеше болуы мүмкін.

Интернеттегі мекен-жайы: finepower.ru



Өндіріс күні пайдаланушы нұсқаулығының орыс тіліндегі нұсқасында көрсетілген. V.2

Өндіруші келесі жағдайларда кепілдік міндеттемелерге ие болмайды:

- Кепілдік мерзімі аяқталды.
- Егер жеке (тұрмыстық, отбасылық) қажеттіліктерге арналған бұйым кәсіпкерлік қызметті жүзеге асыру үшін, сондай-ақ оның тікелей міндетіне сәйкес келмейтін басқа мақсаттарда пайдаланылған болса.
- Өндіруші бұйымды пайдалану кезінде пайдаланушы нұсқаулығының талаптарын бұзу, бұйымды орнату және оған қызмет көрсету жөніндегі ұсынымдарды, қосу ережелерін (бұйымның өзіне де, онымен байланысты бұйымдарға да сәйкес келмейтін желілік кернеудің әсері нәтижесінде туындаған қысқа тұйықталулар), бұйымды сақтау және тасымалдау кезінде өнім иесі және/немесе үшінші тұлғалар шеккен ықтимал материалдық, моральдық және өзге де зиян үшін жауапты болмайды.
- Механикалық зақымданудың барлық жағдайлары: өнімді пайдалану кезінде алынған сызаттар, жарықтар, деформациялар, соққы іздері, майысулар, кептелістер және т.б.
- Түрлендірулерді, рұқсат етілмеген жөндеулерді осындай жұмыстарды жүргізуге уәкілетті емес адамдар жүргізген жағдайлар. Егер ақаулық конструкцияны немесе бұйымның схемасын өзгерту, Өндіруші қарастырмаған сыртқы құрылғыларды қосу, Қазақстан Республикасының заңнамасына сай сәйкестік сертификаты жоқ құрылғыны пайдалану салдарынан туындаған болса.
- Егер бұйымның ақауы еңсерілмейтін күштің әсерінен (табиғи элементтер, өрт, су тасқыны, жер сілкінісі, тұрмыстық факторлар және Өндірушіге тәуелді емес басқа жағдайлар) немесе Өндіруші болжай алмаған үшінші тұлғалардың әрекеттерінен туындаса. Бұйымның толық немесе ішінара істен шығуына алып келген бұйымның ішіне бөгде заттардың, өзге денелердің, заттектердің, сұйықтықтардың, жәндіктердің немесе жануарлардың түсуінен, агрессивті ортаның әсерінен, жоғары ылғалдылықтан, жоғары температуралардан туындаған ақау.
- Бұйымды сәйкестендіру (сериялық нөмірі) жоқ немесе сәйкес келмейді. Егер зақымданулар (кемшіліктер) зиянды бағдарламалық қамтаманың; БҚ ұсынушысының осы қызметті ұсынбауына байланысты мүмкіндігінсіз бұйымның бағдарламалық ресурстарына қолжетімділіктің болмауына әкеп соққан құпиясөздерді (кодтарды) оларды жинау/қалпына келтіру мүмкіндігінсіз орнату, ауыстыру немесе жою әсерінен туындаса.
- Егер жұмыстың ақаулықтары қуат беруші, кәбілдік, телекоммуникациялық желілердің, радиосигнал қуатының стандарттарға немесе техникалық регламенттеріне сәйкес келмеуінен, оның ішінде бедер ерекшеліктерінен және басқа да осыған ұқсас сыртқы факторлардан, бұйымның желі әрекет ететін шекарада немесе аймақтан тыс жерде пайдаланылуынан туындаған болса.
- Егер зақымданулар стандартты емес (түпнұсқалық емес) және/немесе сапасыз (зақымданған) шығыс материалдарын, керек-жарақтарды, қосалқы бөлшектерді, қуат беру элементтерін, әртүрлі үлгідегі ақпарат тасымалдағыштарды (CD, DVD дискілерді, жад карталарын, SIM карталарын, картридждерді қоса алғанда) пайдаланудан туындаса.
- Егер кемшіліктер үйлесімсіз контентті (әуендерді, графиканы, бейне және басқа файлдарды, Java қосымшаларын және оларға ұқсас бағдарламаларды) алуға, орнатуға және пайдалануға байланысты туындаған болса.
- Осы бұйыммен жанасып жұмыс істейтін басқа жабдыққа келтірілген залалға.



Кепілдік талоны

SN/IMEI: _____

Кепілдікке қойылған күні: _____

Өндіруші бүкіл кепілдік мерзімі ішінде құрылғының үздіксіз жұмыс істеуіне, сондай-ақ материалдар мен жинақтарда ақаулардың болмауына кепілдік береді. Кепілдік кезеңі бұйымды сатып алған сәттен басталады және тек қана жаңа өнімдерге қолданылады.

Кепілдік қызмет көрсетуге пайдаланушы нұсқаулығына сәйкес бұйымды пайдалану шартымен кепілдік мерзімі ішінде тұтынушының кесірінен істен шықпаған элементтерді тегін жөндеу немесе ауыстыру кіреді. Элементтерді жөндеу немесе ауыстыру уәкілетті сервистік орталықтардың аумағында жүргізіледі.

Кепілдік мерзімі: 24 ай.

Пайдалану мерзімі: 48 ай.

Сервистік орталықтардың өзекті тізімі келесі мекенжай бойынша:

<https://www.dns-shop.kz/service-center/>

Кепілдік міндеттемелер және тегін сервистік қызмет көрсету, егер оларды ауыстыру бұйымды бөлшектеуге байланысты болмаса, тауардың жиынтықтылығына кіретін, төменде аталған керек-жарақтарға қолданылмайды:

- ҚБП (Қашықтан басқару пультіне) арналған қуат элементтері (батареялар).
- Жалғағыш кәбілдер, антенналар және оларға арналған жалғастырғыш тетіктер, құлаққаптар, микрофондар, «HANDS-FREE» құрылғылары; жиынтықта жеткізілетін әртүрлі типтегі ақпарат тасымалдағыштар, бағдарламалық құрал (БҚ) және драйверлер (бұйымның қатты магниттік дискілердегі жинақтағышқа алдын ала орнатылған БҚ-ны қоса алғанда, бірақ онымен шектелмей), сыртқы енгізу-шығару құрылғылары және манипуляторлар.
- Қаптар, сөмкелер, белдіктер, тасымалдауға арналған баулар, монтаждық керек-жарақтар, құрал-саймандар, бұйымға қоса берілетін құжаттама.
- Табиғи тозуға ұшырайтын шығын материалдары мен бөлшектер.



www.finepower.ru