

Пайдалану бойынша нұсқаулық

Электр құралдарының
жиынтығы
FinePower OneBase
СК1

FinePower

Мазмұны

FinePower OneBase CIDBL180 бұрағышы	5
Құрылғы мақсаты	6
Сақтық шаралары	6
Жұмыс орнындағы қауіпсіздік	6
Электр қауіпсіздігі	6
Жеке қауіпсіздік	6
Өнімнің қызмет ету мерзімі	7
Маңызды сәтсіздіктер тізімі.....	7
Персоналдың мүмкін қате әрекеттері	7
Шекті күйлердің критерийлері	7
Құрылғыны пайдалану кезіндегі сақтық шаралары	8
Аккумуляторлы батареямен жұмыс бойынша ұсыныстар (Li-pol/Li-ion)	8
Құрылғы схемасы	11
Техникалық сипаттамалары	12
Жинақ жинақталымы	12
Аккумулятор мен зарядтау құрылғысын пайдалану	13
Аккумуляторды орнату және шешу	13
Аккумуляторды зарядтау	13
Аккумулятор зарядының күйі	14
Аккумуляторды/құралды қорғау жүйесі	14
Құрастыру	15
Биттерді орнату немесе жою	15
Белдікке бекіту үшін қапсырманы орнату.....	16
Пайдалану	16
Құралды қосу/өшіру.....	16
Жарық.....	17
Айналу бағытын ауыстыру	17
Бұрандаларды бұрау.....	18
Бекіту болттары.....	18
Қызмет көрсету және күтім	20
Ықтимал проблемалар және олардың шешімі	20
Монтаждау, сақтау, тасымалдау (тасу), өткізу және кәдеге жарату ережелері мен шарттары	21
FinePower OneBase CDHBL50 бұрамшегесі	22
Құрылғы мақсаты	23
Сақтық шаралары	23
Жұмыс орнындағы қауіпсіздік	23
Электр қауіпсіздігі	23
Жеке қауіпсіздік	23
Құрылғыны пайдалану кезіндегі сақтық шаралары	24
Аккумуляторлық блоктарды зарядтауға арналған нұсқаулық.....	25
Өнімнің қызмет ету мерзімі	25

Сыни бас тартулар тізімі	25
Персоналдың мүмкін қате әрекеттері	25
Шекті күйлердің критерийлері	25
Аккумуляторлы батареямен жұмыс бойынша ұсыныстар (Li-pol/Li-ion).....	26
АКБ-ның табиғи тозуы	26
Аккумулятордың сыйымдылығы және зарядтау-разряд циклдерінің саны	26
Температура режимін сақтаңыз	27
Бөлшектемеңіз, өртемеңіз немесе зақымдалған АКБ-ны пайдаланбаңыз	27
Құрылғы схемасы	28
Құрастыру	29
Биттерді және бұрғыларды орнату немесе алу	29
Белдікке бекіту үшін қапсырманы орнату	29
Пайдалану бойынша нұсқаулық	30
Құрылғыны қосу	30
Жарық диодты қосу	30
Айналу бағытын ауыстыру	31
Жылдамдықтарды ауыстыру	31
Тарту моментін реттеу	32
Жұмыс режимін таңдау	33
Жұмыс басы	34
Бұрандалар мен бұрамашегелерді қатайту	34
Соқпалы бұрғылау	35
Бұрғылау	35
Аккумулятор мен зарядтау құрылғысын пайдалану	36
Аккумуляторды зарядтау	36
Аккумулятор зарядының күйі	37
Жабдықты қорғау жүйесі	38
Техникалық сипаттамалары	38
Жинақ жинақталымы	38
Қызмет көрсету	39
Монтаждау, сақтау, тасымалдау (тасу), өткізу және кәдеге жарату ережелері мен шарттары	39
Қосымша ақпарат	40

**FinePower OneBase
CIDBL180
бұрағышы**

Құрметті сатып алушы!

Біздің өнімді таңдағаныңыз үшін алғыс айтамыз. Біз Сізге сапалы, функционалды және жоғары талаптарға сәйкес әзірленген және жасалған өнімдер мен құрылғыларды ұсынуға қуаныштымыз. Пайдалануды бастамас бұрын, Сіздің қауіпсіздігіңізге қатысты маңызды ақпаратты, сондай-ақ өнімді дұрыс пайдалану және оған күтім жасау бойынша ұсыныстарды қамтитын осы нұсқаулықты мұқият оқып шығыңыз. Осы нұсқаулықтың сақталуына назар аударыңыз және оны өнімді одан әрі пайдалану кезінде анықтамалық материал ретінде пайдаланыңыз.

Құрылғы мақсаты

Бұрауыш бұрандаларды/болттарды ағашқа, металлға және пластикке бұруға арналған.

Сақтық шаралары

Жұмыс орнындағы қауіпсіздік

- Жұмыс орны жақсы жарықтандырылған және таза болуы керек. Жұмыс орнының ретсіз немесе жарықсыз жерлері жазатайым оқиғаларға әкелуі мүмкін.
- Бұл электр құралын құрамында жанғыш сұйықтықтар, тұтанғыш газдар немесе шаң бар жерде пайдаланбаңыз. Жұмыс кезінде және қосу және өшіру кезінде құрал ұшқын шығарады, олар шаңды немесе буларды тұтандыруы мүмкін.
- Электр құралдарымен жұмыс істегенде, балалар мен бөгде адамдарды жұмыс аймағыңыздан алыс ұстаңыз. Электр құралын басқаруды жоғалтуыңыз мүмкін.

Электр қауіпсіздігі

- Электр тогының соғуына қарсы қажетті сақтық шараларын орындаңыз. Құрал корпусының құбырлар, жылытқыштар, тоңазытқыштар сияқты жерге тұйықталған беттермен жанасуын болдырмаңыз.
- Электр құралдарын ылғалдан, жаңбырдан және судан қорғаңыз. Электр құралына судың түсуі электр тогының соғу қаупін арттырады.

Жеке қауіпсіздік

- Абайлаңыз, не істеп жатқаныңызды қадағалаңыз және электр құралын ақылмен пайдаланыңыз. Егер сіз шаршаған болсаңыз немесе дәрі-дәрмектің, алкогольдің немесе есірткінің әсерінен болсаңыз, электр құралдарын пайдаланбаңыз. Электр құралын пайдалану кезінде бір сәт назар аудармау ауыр жарақатқа әкелуі мүмкін.

- Қолданылатын электр құралының түріне сәйкес жеке қорғаныс құралдарын (бет қалқан, тайғақ емес аяқ киім, қатты қалпақ немесе есту қабілетін қорғау) кию жарақат алу қаупін азайтады.
- Сәйкес жұмыс киімін киіңіз. Бос киім немесе зергерлік бұйымдарды киімеңіз. Шашты, киім мен қолғапты қозғалатын бөліктерден алыс ұстаңыз.
- Электр құралының байқаусызда іске қосылуын болдырмаңыз. Электр құралын қуат көзіне және/немесе аккумуляторға қоспас бұрын, құрылғының өшірілгеніне көз жеткізіңіз. Қосылған құралды ажыратқыштан ұстамаңыз.
- Электр құралын қоспас бұрын орнату құралдарын немесе кілттерді алыңыз. Электр құралының айналмалы бөлігіне қойылған құрал немесе кілт адам жарақатына әкелуі мүмкін.
- Құралды пайдалану үшін табиғи емес позаны қабылдамаңыз. Әрқашан тұрақты позицияны және тепе-теңдікті сақтаңыз. Бұл күтпеген жағдайларда электр құралын жақсырақ басқаруға мүмкіндік береді.
- Қуат өшіп қалса немесе электр құралы күтпеген жерден өшіп қалса, құралды дереу өшіріңіз. Электр қуатын жоғалту кезінде құрылғы қосулы күйде қалса, қуат қалпына келтірілгенде ол өздігінен жұмыс істей бастайды, бұл пайдаланушының жарақат алуына және/немесе мүліктің зақымдалуына әкелуі мүмкін.
- Пайдалану және қауіпсіздік нұсқауларын орындамау электр тогының соғуына, өртке және/немесе ауыр жарақатқа әкелуі мүмкін. Өндіруші және оның уәкілетті өкілдері құралды осы нұсқаулыққа сәйкес келмейтін түрде пайдалану нәтижесінде келтірілген зақым үшін жауапты емес.

Өнімнің қызмет ету мерзімі

Өнімнің қызмет ету мерзімі — 4 жыл.

Көрсетілген қызмет мерзімі тұтынушы осы нұсқаулықтың талаптарын орындаған жағдайда жарамды болып табылады.

Маңызды сәтсіздіктер тізімі

- Күшті ұшқын жағдайында қолданбаңыз.
- Қатты діріл болса қолданбаңыз.
- Түтін тікелей өнім корпусынан шықса қолданбаңыз.

Персоналдың мүмкін қате әрекеттері

- Зақымдалған тұтқамен немесе зақымдалған қорғаныспен қолданбаңыз.
- Жаңбыр кезінде ашық ауада пайдаланбаңыз.
- Корпусқа су кірсе, қоспаңыз.

Шекті күйлердің критерийлері

- Өнімнің корпусы зақымдалған.

Құрылғыны пайдалану кезіндегі сақтық шаралары

- Жұмыстың нақты жағдайларын ескере отырып, осы нұсқауларға сәйкес құралдарды, тетіктерді, биттерді және т.б. Электр құралын мақсатынан басқа мақсатта пайдалану қауіпті.
- Қосқышты пайдаланып өшіріп-қосу мүмкін болмаса, құралды пайдаланбаңыз.
- Бұл құрылғы балалардың немесе физикалық, сенсорлық немесе ақыл-ой қабілеттері шектеулі адамдардың қауіпсіздігіне жауапты біреудің қадағалауынсыз пайдалануына арналмаған. Балаларға құрылғымен ойнауға рұқсат бермеңіз.
- Құралдың қозғалмалы бөліктерінің мықтап бекітілгеніне және жақсы жұмыс күйінде екеніне көз жеткізіңіз. Құрал зақымдалған болса, оны жөндеу керек.
- Батареяны тек өндіруші көрсеткен зарядтағышпен зарядтаңыз. Батареяның бір түріне жарамды зарядтағыш батареялардың басқа түрлерімен пайдаланылған кезде өрт қаупін тудыруы мүмкін.
- Батареяларды салғанда немесе шығарып алған кезде қуатты өшіріңіз.
- Жұмысты аяқтағаннан кейін құралды бір жаққа қоймас бұрын, оны өшіріп, айналмалы бөліктердің тоқтағанын күтіңіз.
- Зарядтау құрылғысында шаң мен кір жоқ екеніне көз жеткізіңіз.
- Қызмет көрсетуді білікті мамандар түпнұсқа қосалқы бөлшектерді пайдаланатын отырып жүзеге асыруы керек. Бұл электр құралының қауіпсіздігін қамтамасыз етеді.
- Биттер немесе компоненттер жасырын кәбілдермен жанасуы мүмкін орталарда жұмыс істегенде құралды оқшауланған тұтқасынан ұстаңыз. Ол ток өткізетін кәбілдерге тиіп кетсе, құралдың металл бөліктері өткізгіш болып, электр тогының соғуына әкелуі мүмкін.
- Тек қызмет көрсетілетін құрамдастарды пайдаланыңыз.
- Бұрғы битінің астыңғы бетке зақым келтірместен бөлікке енетініне көз жеткізіңіз.
- Құралды өшіргеннен кейін битке бірден қол тигізбеңіз.
- Қолыңызды дайындаманың астына қоймаңыз.
- Жарғанақтың жанындағы үгінділерді немесе қиқымдарды қолыңызбен алып тастамаңыз.
- Сіз алаңдамай тұрып, жұмысыңызды аяқтап, құралды өшіріңіз.
- Электр құралының бұрандалы қосылымдарын жүйелі түрде тексеріңіз.

Аккумуляторлы батареямен жұмыс бойынша ұсыныстар (Li-pol/Li-ion)

Құрметті пайдаланушы, бұл құрылғы қуат көзі ретінде литий негізіндегі аккумуляторды пайдаланатынын ескеріңіз. Төмендегі ақпаратты мұқият оқып шығыңыз, ол аккумулятордың қызмет ету мерзімін ұзартуға және оны пайдалану кезінде жағымсыз салдардың алдын алуға көмектеседі.

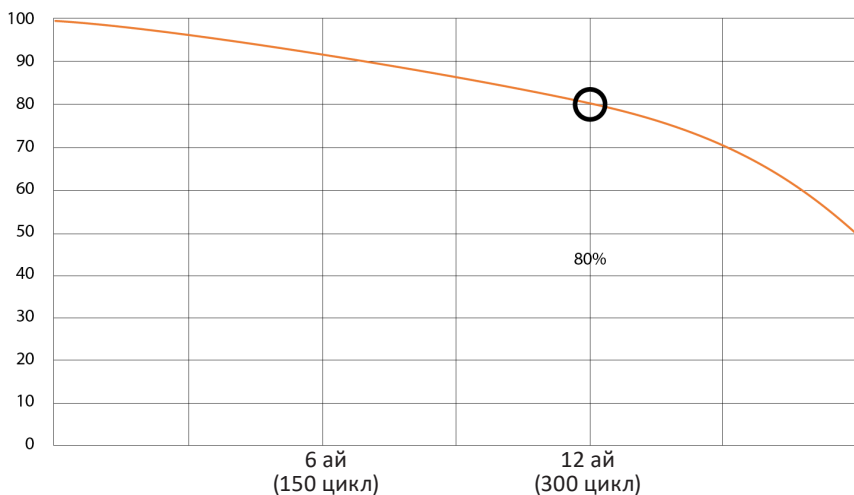
АКБ-ның табиғи тозуы

Құрылғыны ұзақ сақтау және пайдалану кезінде аккумулятор (бұдан әрі «АКБ» деп аталады) заряды мен сыйымдылығын жоғалтуға бейім. Құрылғыны пайдалану кезеңінде 300 зарядтау-разряд циклінен кейін (құрылғыны пайдаланудың шамамен бір жылы) АКБ сыйымдылығы номиналдыдан 80% дейін төмендеуі мүмкін деп күтуге болады. 400 зарядтау-разряд циклінен кейін АКБ-ның сыйымдылығын номиналды сыйымдылықтың 60%-на дейін азайтуға болады. Белгіленген шектерде және уақыт кезеңдерінде сыйымдылықтың ішінара төмендеуі АКБ-ның табиғи тозуы болып табылады, бұл ақаулық емес.

Аккумулятордың сыйымдылығы және зарядтау-разряд циклінің саны

АКБ құрылғыдан бөлек сақталса да зарядын жоғалтады. Өздігінен разряд айына шамамен 5% құрайды. АКБ құрылымы бойынша қысқа мерзімді және олар жұмыс істейтініне немесе пайдаланбағанына қарамастан үнемі тозып отырады. Бұл деградация неғұрлым қарқынды болса, соғұрлым жоғары температура және зарядтың мәні «оңтайлыдан» (қауіпсіздік тұрғысынан) 40% тең деп есептеледі. Басқаша айтқанда, егер АКБ пайдаланылмаса, зарядты 40–50% деңгейінде ұстау мағынасы бар.

Аккумулятордың сыйымдылығы және зарядтау-разряд циклдерінің саны



Тек түпнұсқа зарядтау құрылғысын пайдаланыңыз

Батареяны зарядтау/разрядтау мүмкіндігі оған орнатылған контроллер арқылы басқарылады. Li-ion үшін сыртқы зарядтағыштардағы мәжбүрлі «жылдам зарядтау» режимдері өте қарсы, өйткені зарядтау және разряд токтары шектеулі. Li-ion батареяларда «жад эффектісі» жоқ. Аккумуляторларды зарядтауды/зарядтауды кез келген заряд деңгейінен бастауға болады.

Көптеген құрылғыларда зарядтау/разрядтау дәрежесі бойынша шектеулер бар — контроллер, мысалы, заряд 90% жоғары болса, батареяны зарядтауға рұқсат бермеуі мүмкін. Ол сондай-ақ аккумулятордың толығымен зарядсыздануын болдырмайды, бұл ұяшықтардың бұзылуына жол бермейді. Құрылғы электр желісі арқылы жұмыс істесе де, кем дегенде айына бір рет литий-ионды аккумулятор толық зарядтау/разрядтау циклінен өтуі керек («батарея заряды аз» хабары пайда болғанға дейін). Батареяның толық зарядсыздануына жол бермеңіз. Li-ion батареялар зарядсызданған күйде ұзақ уақыт сақталса, тез бұзылады. Егер бұл орын алса, оны дереу зарядтаңыз. Егер аккумулятор 2 апта немесе одан да көп зарядсыз күйде болса, батарея ұяшықтарында сыйымдылықты жоғалтудың қайтымсыз процесі жүреді, бұл батареяның өзі істен шығады.

Температура режимін сақтаңыз

Батареяларды зарядталған күйде ауаның қалыпты ылғалдылығымен +15 °C-тан +35 °C-қа дейінгі температурада сақтау керек. Батареялар өте жоғары (40 °C жоғары) және өте төмен (-10 °C төмен) қоршаған орта температураларында ұзақ жұмыс істеуге шыдамайды. Батареяны тікелей күн сәулесінің астында қалдырмаңыз.

Зақымдану белгілері бар батареяларды бөлшектемеңіз, өртемеңіз немесе пайдаланбаңыз.

Ешбір жағдайда батареяларды бөлшектемеңіз немесе олардың ұяшықтарын өзіңіз зарядтамаңыз.

Қажет болса, мамандандырылған қызмет көрсету орталықтарына хабарласыңыз. Элементтердің тесілуі немесе жаншылуы ішкі қысқа тұйықталуға, содан кейін өрт пен жарылысқа әкелуі мүмкін. Литийді жоғары температурадан балқыту да жарылыс тудыруы мүмкін. Қысым түсірілсе, су элементке енуі мүмкін немесе атмосфералық ылғал конденсациялануы мүмкін, бұл сутегі мен өрттің бөлінуімен реакцияға әкелуі мүмкін. Батареяның ағымдағы күйін, мысалы, әрбір дерлік құрылғыда болатын батарея күйінің индикаторында көруге болады (сатып алу кезінде оның орналасқан жері мен жұмыс принципін тексеруге болады).

Сақ болыңыз: зақымдалған батареялар зиянды заттарды шығаруы мүмкін.

Батарея ауыстырылатын (алынатын) болса, оның жұмысына қатысты ақауларды тапсаңыз, қызмет көрсету орталығына хабарласыңыз (кепілдік талонындағы кепілдік мерзімін қараңыз).

Батарея алынбайтын болса (батарея құрылғының ажырамас бөлігі болып табылады), кепілдік құрылғының өзіне қолданылады. Сондай-ақ қызмет көрсету орталығына хабарласу керек.

Ақаулы аккумуляторды жөндеуге неғұрлым тезірек жіберсеңіз, оны ең аз шығынмен жөндеу мүмкіндігі соғұрлым жоғары болады.

Назар аударыңыз: батареяның қызмет ету мерзімі көптеген басқа факторларға байланысты және батареяның нақты қызмет ету мерзімі көрсетілгендей болмауы мүмкін.

Батареяда зарядтау циклдарының шектеулі саны бар және біраз уақыттан кейін ауыстыруды қажет етуі мүмкін (батареяның шектеулі кепілдік шарттарын кепілдік картасын қараңыз). Батареяның қызмет ету мерзімі пайдалану мен параметрлерге байланысты өзгереді.

Құрылғы схемасы



1. 1/4" алтыбұрышты патрон.
2. Қосу/өшіру батырмасы
3. Тұтқа.
4. Жарық.
5. Айналу бағытының қосқышы.
6. Белдікке бекітуге арналған қысқыш.

Техникалық сипаттамалары

Сауда белгісі	FinePower
Үлгісі	CIDBL180
Акумулятор түрі	Li-ion
Акумулятор кернеуі	20 В
Қозғалтқыш түрі	Щеткасыз
Шпиндель жылдамдығы	0–2200 айн/мин.
Соққы жиілігі	0–3300 соққы/мин.
Макс. айналу моменті	180 Н·м
Патрон түрі	1/4" HEX
Бекіту сыйымдылығы	
- металға арналған бұранда	M4–M8
- стандартты болт	M5–M16
- жоғары берік болт	M5–M14
Қорғау дәрежесі	IP20
Дыбыс қысымының деңгейі LpA (K=3)	87,8 дБ (A)
Дыбыс қуатының деңгейі LwA (K=3)	95,8 дБ (A)
Жұмыс режиміндегі діріл деңгейі (K=1,5)	5,21 м/с ²
Акумуляторсыз салмақ	1,11 кг

Жинақ жинақталымы

- FinePower OneBase CDHBL50 бұрағыш.
- FinePower OneBase CIDBL180 бұрағыш.
- Аксессуарлары бар қорап:
 - металл бұрғылар: \varnothing 2 / 2,5 / 3/4/5/6 мм.
 - биттер: PH1 / PH2 / PZ1 / PZ2 / SL5 / SL6.
 - магниттік бит ұстағыш.
- Белдікке бекітуге арналған қысқыш.
- Пайдалану бойынша нұсқаулық.
- Акумуляторы батарея B20 (2 дана).
- Зарядтағыш C124.
- Кейс

Аккумулятор мен зарядтау құрылғысын пайдалану

НАЗАР АУДАРЫҢЫЗ:

- Функцияларды орнату немесе тексеру алдында құралдың өшірілгенін және батареяның алынғанын тексеріңіз.
- Осы электр құралымен үйлесімді керек-жарақтарды ғана пайдаланыңыз.

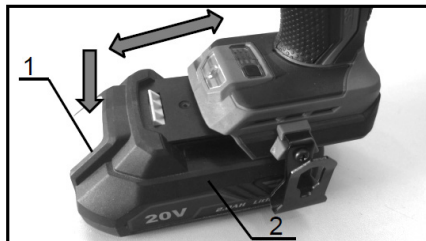
Аккумулятор Li-ion	Finepower OneBase B20 / Finepower OneBase B40 / Finepower OneBase B60 / Finepower OneBase S40 / Finepower OneBase S80
Зарядтау құрылғысы	Finepower OneBase C124 / Finepower OneBase C135 / Finepower OneBase C230 / Finepower OneBase C180

Аккумуляторды орнату және шешу

НАЗАР АУДАРЫҢЫЗ:

- Аккумуляторды орнату немесе алу алдында әрқашан құралды өшіріңіз.
- Аккумуляторды орнатқанда немесе шығарып алған кезде құрал мен батареяны мықтап ұстаңыз. Құрал мен оның жабдығына зақым келтірмеу үшін құралды немесе батареяны түсіріп алмаңыз.
- Әрқашан аккумуляторды соңына дейін салыңыз. Босаған аккумулятор жұмыс істеп тұрған кезде құралдан ажырап, құралға немесе пайдаланушыға зақым келтіруі мүмкін.
- Аккумуляторды орнату кезінде шамадан тыс күш қолданбаңыз. Батарея оңай салынбаса, орнату дұрыс орындалмаған.

1. Аккумуляторды құралдан ажырату үшін батареядағы босату түймесін (1) басып, батареяны электр құралынан (2) абайлап шығарып алыңыз.
2. Аккумуляторды қайта орнату үшін батарея картридждегі құлақшаны қораптағы ойықпен тұралаңыз және оны орнына итеріңіз. Оны толығымен салыңыз, батарея орнына құлыпталатын кезде сипаттамалық шертуді естисіз.



Аккумуляторды зарядтау

- Аккумуляторды электр құралынан ажыратыңыз.
- Зарядтағышты электр желісіне қосыңыз. Индикатор жасыл түске айналады.

НАЗАР АУДАРЫҢЫЗ: зарядтағышты желіден ажыратқан кезде сымды тартпаңыз.



Аккумулятор	Номиналды* аккумулятор қызмет ету мерзімі
B20 2,0 А·сағ	≥42 мин
B40 4,0 А·сағ	≥84 мин
B60 6,0 А·сағ	≥126 мин
S40 4,0 А·сағ	≥85 мин
S80 8,0 А·сағ	≥170 мин

Заряд деңгейінің көрсеткіші	Қалған төлем (%)
Жасыл Қызғылт сары Қызыл	75–100 %
Қызғылт сары Қызыл	25–50 %
Қызыл	10–25 %

* Жеңіл жүктеме режимінде толық зарядталған батареямен құрылғының шамамен жұмыс істеу уақыты.

Аккумулятор зарядының күйі

Аккумулятор жинақтарының қалған зарядын көрсету үшін заряд деңгейінің индикаторы батырмасын басыңыз.

ЕСКЕРТУ: пайдалану шарттары мен қоршаған орта температурасына байланысты батарея зарядының көрсеткіші нақты қуаттан сәл өзгеше болуы мүмкін.

Аккумуляторды/құралды қорғау жүйесі

Құрал құралдың қызмет ету мерзімін қысқартпау үшін құрылғыны автоматты түрде өшіретін батареяны/құралдан қорғау жүйесімен жабдықталған. Құрал мен батарея келесі жағдайларда автоматты түрде өшеді:

- **Құралдың шамадан тыс жүктелуі**

Аккумулятор шамадан тыс ток тартса, құрал автоматты түрде тоқтайды. Бұл жағдайда құралды өшіріп, құралдың шамадан тыс жүктелуіне себеп болған әрекетті тоқтатыңыз. Содан кейін құралды қайта қосыңыз.

- **Құралдың қызып кетуі**

Құрал немесе аккумулятор қызып кетсе, құрал автоматты түрде тоқтайды. Бұл жағдайда құралды қайта қоспас бұрын құралды/батареяны суытыңыз.

- **Аккумулятор заряды төмен**

Егер жұмыс кезінде аккумулятор заряды минимумға дейін төмендесе, аспаптың артқы жарығы өшеді — бұл қорғаныс жүйесінің іске қосылуы және ақаулық емес. Аккумуляторды шығарып, зарядтаңыз.

Құрастыру

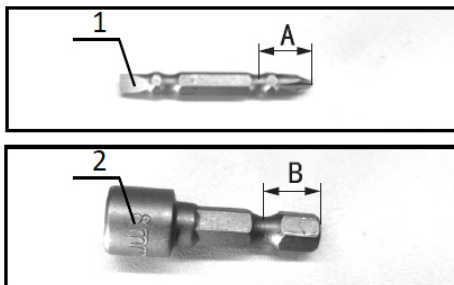
НАЗАР АУДАРЫҢЫЗ: құралмен кез келген жұмысты орындамас бұрын, әрқашан құралдың өшірілгеніне және аккумулятордың шығарылғанына көз жеткізіңіз.

Биттерді орнату немесе жою

Құралға төмендегі суретте (А, В) көрсетілген кірістіру бөлігі бар саңылаулары бар (1) немесе ұяшықты (2) ғана пайдаланыңыз. Басқа бит түрін пайдаланбаңыз.

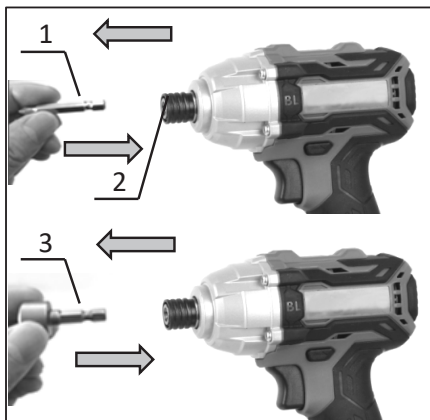
A = 12 мм
B = 9 мм

Тек осы бит түрлерін пайдаланыңыз.



Битті (1, 3) орнату үшін патронды (2) көрсеткімен көрсетілген бағытта тартыңыз және қашуды патронға ол тоқтағанша кіргізіңіз. Содан кейін қашуды құралға бекіту үшін патронды босатыңыз.

Битті алу үшін патронды кері бағытта тартыңыз және қашуды алыңыз.



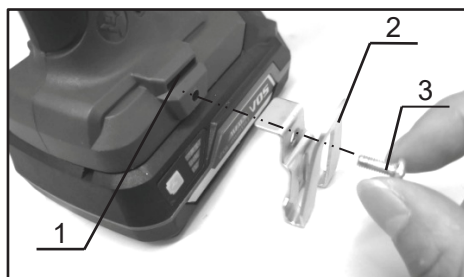
ЕСКЕРТПЕЛЕР:

- Егер қашау патронға мықтап орнатылмаса, патрон бастапқы орнына оралмайды және қашау бекітілмейді. Бұл жағдайда жоғарыдағы нұсқауларға сәйкес патронға битті қайта орнатып көріңіз.
- Егер бит мықтап салынбаса немесе құлап кетсе, оны ауыстырыңыз.

Белдікке бекіту үшін қапсырманы орнату

НАЗАР АУДАРЫҢЫЗ: кронштейнді орнатқан кезде оны әрқашан бұрандамен мықтап бекітіңіз. Әйтпесе, ол құралдан ажырап, зақым келтіруі немесе жарақат алуы мүмкін.

Кронштейн жұмыс кезінде оператордың белдігіне құралды уақытша бекітуге ыңғайлы. Оны құралдың сол жағына орнатуға болады. Кронштейнді (2) орнату үшін оны құрал корпусының сол жағындағы ойыққа (1) салыңыз, содан кейін бұрандамен (3) бекітіңіз. Алу үшін бұранданы босатыңыз және кронштейнді құралдан алыңыз.



Пайдалану

Құралды қосу/өшіру

НАЗАР АУДАРЫҢЫЗ: аккумуляторлы батареяны құралға орнатпас бұрын әрқашан қосу/өшіру батырмасы дұрыс жұмыс істеп тұрғанын және босатылған кезде «ӨШІРУ» күйіне оралатынын тексеріңіз.

Құралды іске қосу үшін қосу/өшіру батырмасын (1) басыңыз. Батырмадағы қысымды арттыру арқылы құралдың жылдамдығы артады. Құралды тоқтату үшін қосу/өшіру батырмасын босатыңыз.



Жарық

НАЗАР АУДАРЫҢЫЗ: жарық сәулесін көзіңізге бағыттамаңыз немесе жарық көзіне қарамаңыз.

Қосқыш басылған кезде артқы жарық автоматты түрде жанады, қосқыш басылғанда қосулы болып қалады және қосқыш босатылғаннан кейін шамамен 10 секундтан кейін сөнеді.



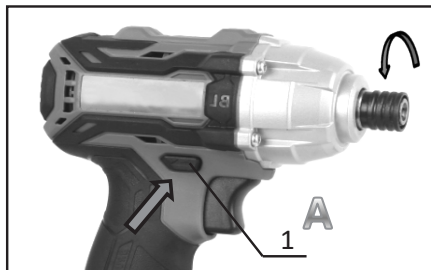
ЕСКЕРТУ: артқы жарық линзасын тазалау үшін құрғақ шүберекті пайдаланыңыз. Сақ болыңыз және артқы жарықтың анықтығын төмендетпеу үшін линзаны сызаттардан қорғауға тырысыңыз.

Айналу бағытын ауыстыру

НАЗАР АУДАРЫҢЫЗ:

- Жұмысты бастамас бұрын әрқашан айналу бағытын тексеріңіз.
- Айналуды өзгерту қосқышын құрал толық тоқтағаннан кейін ғана пайдаланыңыз. Құрал тоқтамай тұрып айналу бағытын өзгерту құралды зақымдауы мүмкін.
- Құрал жұмыс істемей тұрғанда, айналу бағытының қосқышын әрқашан бейтарап күйге қойыңыз.

Бұл электр құралы айналу бағытын ажыратқышпен жабдықталған. Ауыстырғышты сағат тілімен айналдыру үшін А күйіне немесе сағат тіліне қарсы бұру үшін В күйіне жылжытыңыз. Егер қосқыш бейтарап күйде болса, құралды ауыстырып-қосқышты басу мүмкін емес.



Бұрандаларды бұрау

Бұранданы бұрау үшін құралды мықтап ұстап, орнатылған қашау ұшын бұранданың басына салыңыз. Ұштың бұрандадан сырғып кетуіне жол бермеу үшін құралды төмен басыңыз және жұмысты бастау үшін құралды қосыңыз.



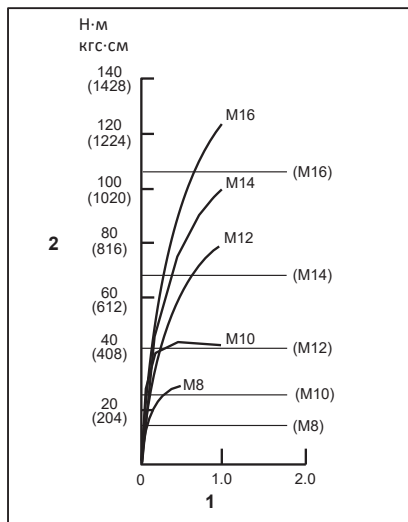
Бекіту болттары

Құралды мықтап ұстап, болттарды бекіту үшін аспап патронына орнатылған розетканың ұшын болттың немесе гайканың үстіне қойыңыз. Құралды қосыңыз және оны бекітіңіз.

Бекіту моменті бұранданың/болттың түріне немесе өлшеміне, бекітілетін бөліктің материалына және т.б. байланысты өзгеруі мүмкін. Бекіту моменті мен бекіту уақыты арасындағы байланыс төмендегі графиктерде көрсетілген.

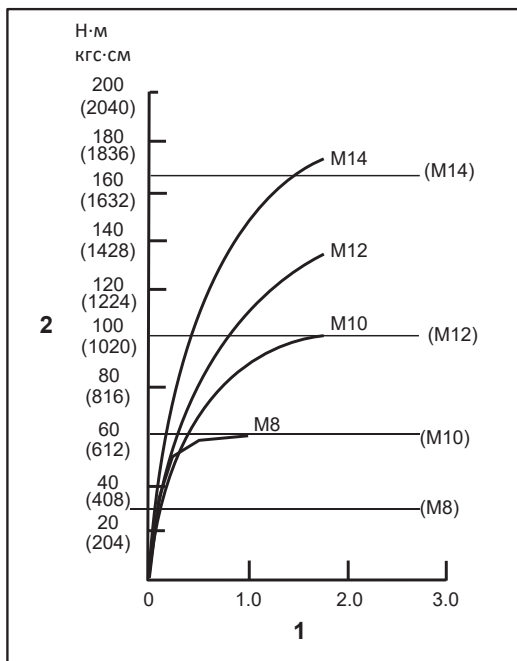
Стандартты болт үшін бекіту моменті

1. Бекіту уақыты (секунд); 2. Бекіту сәті



Жоғары берік болт үшін бекіту моменті

1. Бекіту уақыты (секунд); 2. Бекіту сәті



ЕСКЕРТПЕЛЕР:

- Жұмыс істеп жатқан бұранданың/болттың басы үшін дұрыс битті пайдаланыңыз.
- M8 бұрандасын немесе кішірек бұранданы бекіткенде, құрал қосқышындағы қысым мөлшерін мұқият реттеңіз. Бұранданың зақымдалуы мүмкін.
- Құралды тікелей бұрандаға бағыттаңыз.
- Тарту жылдамдығы өте жылдам болса немесе бұранданы жоғарыдағы графиктерде көрсетілгеннен ұзағырақ тартсаңыз, бұранда немесе қашау зақымдалуы мүмкін. Жұмысты бастамас бұрын, бұранданың дұрыс уақытын анықтау үшін әрқашан сынақ қатайтуды орындаңыз.
- Жұмыс кезінде желдету саңылауларын жаппаңыз, себебі бұл құралдың қызып кетуіне және зақымдалуына әкелуі мүмкін.
- Бұрандаларды/болттарды қатайтуды аяқтағаннан кейін әрқашан бұрауыш кілтінің көмегімен олардың мықтап бекітілгенін тексеріңіз.

Бекіту сәтіне факторлардың кең ауқымы әсер етеді, мысалы:

- Аккумулятор деңгейі төмен.
- Қате бит өлшемі.
- Болт диаметрі.
- Болт түрі мен ұзындығы.
- Болттар/бұрандалар бекітілген жұмыс материалының орналасуы.
- Құралдың төмен жылдамдығы.

Қызмет көрсету және күтім

- Бұл электр құралы ең аз техникалық қызмет көрсетумен ұзақ уақыт жұмыс істеуге арналған. Құралдың қызмет ету мерзімі мен сенімділігі дұрыс күтім мен жүйелі тазалау кезінде артады.
- Жарақаттарды болдырмау үшін керек-жарақтарды орнату немесе алу немесе параметрлерді жасау немесе өзгерту алдында батареяны құрылғыдан ажыратыңыз. Қосу/өшіру батырмасы төмен басылғанын тексеріңіз. Құралды байқаусызда іске қосу жарақатқа әкелуі мүмкін.
- Жұмысты аяқтаған сайын құрал корпусын және желдеткіш тесіктерді кір мен шаңнан жұмсақ шүберекпен немесе майлықпен тазалау ұсынылады. Қатты дақтарды сабынды суға малынған жұмсақ шүберекпен кетіру ұсынылады. Ластаушы заттарды кетіру үшін еріткіштерді қолдануға болмайды: бензин, алкоголь және т.б. Еріткіштерді пайдалану аспап корпусын зақымдауы мүмкін.
- Егер картридж зақымдалған немесе тозған болса, оны дереу ауыстырыңыз. Құрылғының ішіне шаң кірсе, ол дұрыс жұмыс істемейді мүмкін.

Ықтимал проблемалар және олардың шешімі

Мәселенің сипаттамасы	Ықтимал себеп	Мүмкін шешім
Электр құралы жұмыс істемейді.	Аккумулятор заряды аз. Аккумулятор ақаулы немесе зақымдалған.	Аккумуляторды қайта зарядтаңыз. Аккумуляторды ауыстырыңыз.
Электр құралының қозғалтқышы баяу жұмыс істейді/жылдамдығын жоғалтады.	Аккумулятор заряды аз. Аккумулятор ақаулы немесе зақымдалған.	Аккумуляторды қайта зарядтаңыз. Аккумуляторды ауыстырыңыз.
Батарея зарядталмай жатыр/зарядтау құрылғысының индикатор шамы жұмыс істемейді.	Зарядтағыш ақаулы.	Өкілетті қызмет көрсету орталығына хабарласыңыз.

Монтаждау, сақтау, тасымалдау (тасу), өткізу және кәдеге жарату ережелері мен шарттары

- Құрылғыны орнату ережелері мен шарттары осы нұсқаулықтың «Құрастыру» бөлімінде сипатталған.
- Құрылғыны қаптамада, өндірушінің және тұтынушының жылытылатын үй-жайларында ауаның 5 және 40 °С аралығындағы температурада және ауаның 80%-дан аспайтын салыстырмалы ылғалдылығында сақтау керек. Үй-жайда жемірілуді тудыратын жегі қоспалар (қышқылдардың, сілтілердің булары) болмауы тиіс.
- Құрылғы ұқыпты өңдеуді талап етеді, оны шаң, кір, соққы, ылғал, от және т.б. әсерінен қорғаңыз.
- Құрылғыны сату жергілікті заңнамасына сәйкес жүргізілуі керек.
- Құрылғының тасымалдануы құрғақ ортада жүзеге асырылуы тиіс.
- Құрылғының ақаулығы анықталған жағдайда, тез арада авторландырылған сервистік орталыққа хабарласу немесе құрылғыны кәдеге жарату керек.
- Бұйымның қызмет ету мерзімі аяқталғаннан кейін оны қарапайым тұрмыстық қоқыспен бірге тастауға болмайды. Оның орнына, ол федералды немесе жергілікті заңнамаға сәйкес қайта өңдеу және қайта өңдеу үшін электрлік және электронды жабдықты тиісті қабылдау бекетіне қайта өңдеуге жіберіледі. Осы бұйымды дұрыс жоюды қамтамасыз ете отырып, сіз табиғи ресурстарды үнемдеуге және қоршаған ортаға және адамдардың денсаулығына зиян келтірмеуге көмектесесіз. Бұл бұйымды қабылдау және жою бекеттері туралы қосымша ақпаратты жергілікті муниципалды органдардан немесе тұрмыстық қалдықтарды шығаратын кәсіпорыннан алуға болады.

**FinePower OneBase
CDHBL50
бұрамашегесі**

Құрметті сатып алушы!

Біздің өнімді таңдағаныңыз үшін алғыс айтамыз.

Біз Сізге сапалы, функционалды және жоғары талаптарға сәйкес әзірленген және жасалған өнімдер мен құрылғыларды ұсынуға қуаныштымыз. Пайдалануды бастамас бұрын, Сіздің қауіпсіздігіңізге қатысты маңызды ақпаратты, сондай-ақ өнімді дұрыс пайдалану және оған күтім жасау бойынша ұсыныстарды қамтитын осы нұсқаулықты мұқият оқып шығыңыз. Осы нұсқаулықтың сақталуына назар аударыңыз және оны өнімді одан әрі пайдалану кезінде анықтамалық материал ретінде пайдаланыңыз.

Құрылғы мақсаты

Бұл электр құралы металл, ағаш және пластмассадан бұрандаларды бұрғылауға және тесіктерді бұрғылауға арналған.

Сақтық шаралары

Жұмыс орнындағы қауіпсіздік

- Жұмыс орны жақсы жарықтандырылған және таза болуы керек. Жұмыс орнының ретсіз немесе жарықсыз жерлері жазатайым оқиғаларға әкелуі мүмкін.
- Бұл электр құралын құрамында жанғыш сұйықтықтар, тұтанғыш газдар немесе шаң бар жерде пайдаланбаңыз. Жұмыс кезінде және қосу және өшіру кезінде құрал ұшқын шығарады, олар шаңды немесе буларды тұтандыруы мүмкін.
- Электр құралдарымен жұмыс істегенде, балаларды және рұқсат етілмеген адамдарды жұмыс аймағыңыздан алыс ұстаңыз. Электр құралын басқаруды жоғалтуыңыз мүмкін.

Электр қауіпсіздігі

- Электр тогының соғуына қарсы қажетті сақтық шараларын орындаңыз. Құрал корпусының жылыту құбырлары мен тоңазытқыштар сияқты жерге тұйықталған беттермен жанасуын болдырмаңыз.
- Электр құралдарын ылғалдан, жаңбырдан және ылғалдан қорғаңыз. Электр құралына судың түсуі электр тогының соғу қаупін арттырады.

Жеке қауіпсіздік

- Абайлаңыз, не істеп жатқаныңызды қадағалаңыз және электр құралын ақылмен пайдаланыңыз. Егер сіз шаршаған болсаңыз немесе дәрі-дәрмектің, алкогольдің немесе есірткінің әсерінен болсаңыз, электр құралдарын пайдаланбаңыз. Электр құралын пайдалану кезінде бір сәт назар аудармау ауыр жарақатқа әкелуі мүмкін.
- Электр құралын қоспас бұрын орнату құралдарын немесе кілттерді алыңыз. Электр құралының айналмалы бөлігіне қойылған құрал немесе кілт адам жарақатына әкелуі мүмкін.

- 2 сағаттан астам жұмыс істегенде құлаққапты немесе есту қабілетін қорғауды пайдаланыңыз.
- Сәйкес жұмыс киімін киіңіз. Бос киім немесе зергерлік бұйымдарды кимеңіз. Шашты, киім мен қолғапты қозғалатын бөліктерден алыс ұстаңыз.
- Электр құралының байқаусызда іске қосылуын болдырмаңыз. Электр құралын қуат көзіне және/немесе батареяға қоспас бұрын, құрылғының өшірілгеніне көз жеткізіңіз. Қосылған құралды ажыратқыштан ұстамаңыз.
- Құралды пайдалану үшін табиғи емес позаны қабылдамаңыз. Әрқашан тұрақты позицияны және тепе-теңдікті сақтаңыз. Бұл күтпеген жағдайларда электр құралын жақсырақ басқаруға мүмкіндік береді.
- Электр қуатының жоғалуы немесе электр құралының күтпеген жерден өшуі орын алса, құралды дереу өшіріңіз. Электр қуатын жоғалту кезінде құрылғы қосулы күйде қалса, қуат қалпына келтірілгенде ол өздігінен жұмыс істей бастайды, бұл пайдаланушының жарақат алуына және/немесе мүліктің зақымдалуына әкелуі мүмкін.
- Пайдалану және қауіпсіздік нұсқауларын орындамау электр тогының соғуына, өртке және/немесе ауыр жарақатқа әкелуі мүмкін. Өндіруші және оның уәкілетті өкілдері құралды осы нұсқаулыққа сәйкес келмейтін түрде пайдалану нәтижесінде келтірілген зақым үшін жауапты емес.

Құрылғыны пайдалану кезіндегі сақтық шаралары

- Жұмыстың нақты жағдайларын ескере отырып, осы нұсқауларға сәйкес құралдарды, тетіктерді, биттерді және т.б. Электр құралын мақсатынан басқа мақсатта пайдалану қауіпті.
- Қосқышты пайдаланып өшіріп-қосу мүмкін болмаса, құралды пайдаланбаңыз.
- Бұл құрылғы балалардың немесе физикалық, сенсорлық немесе ақыл-ой қабілеттері шектеулі адамдардың қауіпсіздігіне жауапты біреудің қадағалауынсыз пайдалануына арналмаған. Балаларға құрылғымен ойнауға рұқсат бермеңіз.
- Құралдың қозғалмалы бөліктерінің мықтап бекітілгеніне және жақсы жұмыс күйінде екеніне көз жеткізіңіз. Құрал зақымдалған болса, оны жөндеу керек.
- Батареяны тек өндіруші көрсеткен зарядтағышпен зарядтаңыз. Батареяның бір түріне жарамды зарядтағыш батареялардың басқа түрлерімен пайдаланылған кезде өрт қаупін тудыруы мүмкін.
- Батареяларды салғанда немесе шығарып алған кезде қуатты өшіріңіз.
- Зарядтау құрылғысында шаң мен кір жоқ екеніне көз жеткізіңіз.
- Жұмысты аяқтағаннан кейін құралды бір жаққа қоймас бұрын, оны өшіріп, айналмалы бөліктердің тоқтағанын күтіңіз.
- Қызмет көрсетуді білікті мамандар түпнұсқа қосалқы бөлшектерді пайдалана отырып жүзеге асыруы керек. Бұл электр құралының қауіпсіздігін қамтамасыз етеді.
- Биттер немесе компоненттер жасырын кабельдермен жанасуы мүмкін орталарда жұмыс істегенде құралды оқшауланған тұтқасынан ұстаңыз. Ол ток өткізетін кабельдерге тиіп кетсе, құралдың металл бөліктері өткізгіш болып, электр тогының соғуына әкелуі мүмкін.
- Тек қызмет көрсетілетін құрамдастарды пайдаланыңыз.
- Бұрғы битінің астыңғы бетке зақым келтірместен бөлікке енетініне көз жеткізіңіз.

- Құралды өшіргеннен кейін битке бірден қол тигізбеңіз.
- Қолыңызды дайындаманың астына қоймаңыз.
- Жарғанақтың жанындағы үгінділерді немесе үгінділерді қолыңызбен алып тастамаңыз.
- Сіз алаңдамай тұрып, жұмысыңызды аяқтап, құралды өшіріңіз.
- Электр құралының бұрандалы қосылымдарын жүйелі түрде тексеріңіз.

Аккумуляторлық блоктарды зарядтауға арналған нұсқаулық

- Зарядтау құрылғысын жаңбырдан/ылғалдан алыс ұстаңыз. Зарядтау құрылғысына су түссе, электр тогының соғу қаупін арттырады.
- Қолданар алдында әрқашан зарядтағышты, кәбілді және ашаны тексеріңіз. Зарядтау құрылғысы ақаулы болса, пайдаланбаңыз.
- Балаларға немесе олардың әрекеттерін қадағаламайтын және осы нұсқаулықты оқымаған адамдарға зарядтағышты пайдалануға рұқсат бермеңіз.

Өнімнің қызмет ету мерзімі

Өнімнің қызмет ету мерзімі — 4 жыл.

Көрсетілген қызмет мерзімі тұтынушы осы нұсқаулықтың талаптарын орындаған жағдайда жарамды болып табылады.

Сыни бас тартулар тізімі

- Күшті ұшқын пайда болған жағдайда қолданбаңыз.
- Қатты діріл болса қолданбаңыз.
- Түтін тікелей өнім корпусынан шықса қолданбаңыз.

Персоналдың мүмкін қате әрекеттері

- Зақымдалған тұтқамен немесе зақымдалған қорғаныспен қолданбаңыз.
- Жаңбыр кезінде ашық ауада пайдаланбаңыз.
- Корпусқа су кірсе, қоспаңыз.

Шектеу күйінің критерийлері

- Өнімнің корпусы зақымдалған.

Аккумуляторлы батареямен жұмыс бойынша ұсыныстар (Li-pol/Li-ion)

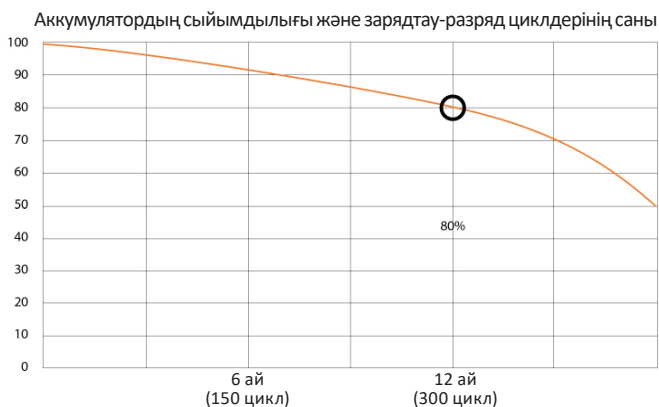
Құрметті пайдаланушы, бұл құрылғы қуат көзі ретінде литий негізіндегі аккумуляторды пайдаланатынын ескеріңіз. Төмендегі ақпаратты мұқият оқып шығыңыз, ол аккумулятордың қызмет ету мерзімін ұзартуға және оны пайдалану кезінде жағымсыз салдардың алдын алуға көмектеседі.

АКБ-ның табиғи тозуы

Құрылғыны ұзақ сақтау және пайдалану кезінде аккумулятор (бұдан әрі «АКБ» деп аталады) заряды мен сыйымдылығын жоғалтуға бейім. Құрылғыны пайдалану кезеңінде 300 зарядтау-разряд циклінен кейін (құрылғыны пайдаланудың шамамен бір жылы) АКБ сыйымдылығы номиналдыдан 80% дейін төмендеуі мүмкін деп күтуге болады. 400 зарядтау-разряд циклінен кейін АКБ-ның сыйымдылығын номиналды сыйымдылықтың 60%-на дейін азайтуға болады. Белгіленген шектерде және уақыт кезеңдерінде сыйымдылықтың ішінара төмендеуі АКБ-ның табиғи тозуы болып табылады, бұл ақаулық емес.

Аккумулятордың сыйымдылығы және зарядтау-разряд циклдерінің саны

АКБ құрылғыдан бөлек сақталса да зарядын жоғалтады. Өздігінен разряд айына шамамен 5% құрайды. АКБ құрылымы бойынша қысқа мерзімді және олар жұмыс істейтініне немесе пайдаланбағанына қарамастан үнемі тозып отырады. Бұл деградация неғұрлым қарқынды болса, соғұрлым жоғары температура және зарядтың мәні «оңтайлыдан» (қауіпсіздік тұрғысынан) 40% тең деп есептеледі. Басқаша айтқанда, егер АКБ пайдаланылмаса, зарядты 40–50% деңгейінде ұстау мағынасы бар.



Тек түпнұсқа зарядтау құрылғысын пайдаланыңыз

Батареяны зарядтау/разрядтау мүмкіндігі оған орнатылған контроллер арқылы басқарылады. Li-ion үшін сыртқы зарядтағыштардағы мәжбүрлі «жылдам зарядтау» режимдері өте қарсы, өйткені зарядтау және разряд токтары шектеулі.

Li-ion батареяларда «жад эффектісі» жоқ. Батареяларды зарядтауды/зарядтауды кез келген заряд деңгейінен бастауға болады.

Көптеген құрылғыларда зарядтау/разрядтау дәрежесі бойынша шектеулер бар - контроллер, мысалы, заряд 90% жоғары болса, батареяны зарядтауға рұқсат бермеуі мүмкін. Ол сондай-ақ батареяның толығымен зарядсыздануын болдырмайды, бұл ұяшықтардың бұзылуына жол бермейді. Құрылғы электр желісі арқылы жұмыс істесе де, кем дегенде айына бір рет литий-ионды аккумулятор толық зарядтау/разрядтау циклінен өтуі керек («батарея заряды аз» хабары пайда болғанға дейін). Батареяның толық зарядсыздануына жол бермеңіз. Ли-ионды аккумуляторлар зарядсызданған күйде ұзақ уақыт сақталса, тез бұзылады. Егер бұл орын алса, оны дереу зарядтаңыз. Батарея 2 апта немесе одан да көп зарядсыз күйде болса, батарея ұяшықтарында сыйымдылықты жоғалтудың қайтымсыз процесі жүреді, бұл батареяның өзі істен шығады.

Температура режимін сақтаңыз

Батареяларды зарядталған күйде ауаның қалыпты ылғалдылығымен +15 °C-тан +35 °C-қа дейінгі температурада сақтау керек. Батареялар өте жоғары (40 °C жоғары) және өте төмен (-10 °C төмен) қоршаған орта температураларында ұзақ жұмыс істеуге шыдамайды. Батареяны тікелей күн сәулесінің астында қалдырмаңыз.

Бөлшектемеңіз, өртемеңіз немесе зақымдалған АКБ-ны пайдаланбаңыз

Ешбір жағдайда батареяларды бөлшектемеңіз немесе олардың ұяшықтарын өзіңіз зарядтамаңыз.

Қажет болса, мамандандырылған қызмет көрсету орталықтарына хабарласыңыз. Элементтердің тесілуі немесе жаншылуы ішкі қысқа тұйықталуға, содан кейін өрт пен жарылысқа әкелуі мүмкін. Литийді жоғары температурадан балқыту да жарылыс тудыруы мүмкін. Қысым түсірілсе, су элементке енуі мүмкін немесе атмосфералық ылғал конденсациялануы мүмкін, бұл сутегі мен өрттің бөлінуімен реакцияға әкелуі мүмкін. Батареяның ағымдағы күйін, мысалы, әрбір дерлік құрылғыда болатын батарея күйінің индикаторында көруге болады (сатып алу кезінде оның орналасқан жері мен жұмыс принципін тексеруге болады).

Сақ болыңыз: зақымдалған батареялар зиянды заттарды шығаруы мүмкін.

Батарея ауыстырылатын (алынатын) болса, оның жұмысына қатысты ақауларды тапсаңыз, қызмет көрсету орталығына хабарласыңыз (кепілдік талонындағы кепілдік мерзімін қараңыз).

Батарея алынбайтын болса (батарея құрылғының ажырамас бөлігі болып табылады), кепілдік құрылғының өзіне қолданылады. Сондай-ақ қызмет көрсету орталығына хабарласу керек.

Ақаулы аккумуляторды жөндеуге неғұрлым тезірек жіберсеңіз, оны ең аз шығынмен жөндеу мүмкіндігі соғұрлым жоғары болады.

НАЗАР АУДАРЫҢЫЗ: батареяның қызмет ету мерзімі көптеген басқа факторларға байланысты және батареяның нақты қызмет ету мерзімі көрсетілгендей болмауы мүмкін. Батареяда зарядтау циклдарының шектеулі саны бар және біраз уақыттан кейін ауыстыруды қажет етуі мүмкін (батареяның шектеулі кепілдік шарттарын кепілдік картасын қараңыз). Батареяның қызмет ету мерзімі пайдалану мен параметрлерге байланысты өзгереді.

Құрылғы схемасы



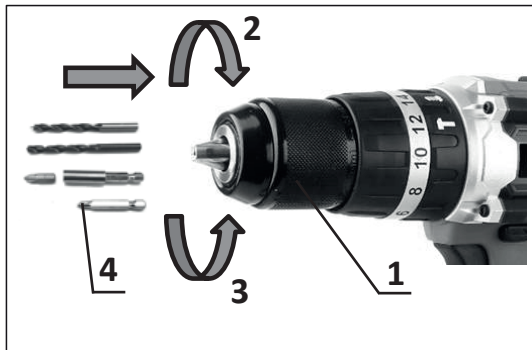
1. Жылдам қысқыш патрон.
2. Айналым момент реттегіші.
3. Жұмыс режимінің реттегіші.
4. Жылдамдық ауыстырғыш.
5. Қосу/өшіру батырмасы.
6. Айналу бағытының қосқышы.
7. Тұтқа.
8. Жарық диод.
9. Аккумуляторды құлыптау батырмасы.
10. Аккумулятор.

Құрастыру

НАЗАР АУДАРЫҢЫЗ: құралмен кез келген жұмысты орындамас бұрын, әрқашан құралдың өшірілгеніне және батареяның шығарылғанына көз жеткізіңіз.

Биттерді және бұрғыларды орнату немесе алу

Қысқыш жақтарды ашу үшін муфтаны сағат тіліне қарсы бұраңыз. Бұрғы немесе қашауды патронға мүмкіндігінше тереңірек енгізіңіз. Патронды қатайту үшін жеңді сағат тілімен бұраңыз. Битті немесе бұрғыны алу үшін патронды сағат тіліне қарсы бұраңыз.

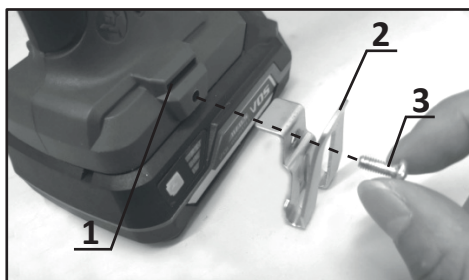


1. Муфта.
2. Патронды қатайтыңыз.
3. Патронды ашыңыз.
4. Биттар мен бұрғылар.

Белдікке бекіту үшін қапсырманы орнату

НАЗАР АУДАРЫҢЫЗ: кронштейнді орнатқан кезде оны әрқашан бұрандамен мықтап бекітіңіз. Әйтпесе, кронштейн шығып, құралға зақым келтіруі немесе жарақат алуы мүмкін.

Кронштейн құралды белдікке іліп қоюға арналған. Оны құралдың оң немесе сол жағына орнатуға болады. Кронштейнді (2) орнату үшін оны құрал корпусындағы ойыққа (1) салып, бұрандамен (3) бекітіңіз. Кронштейнді алу үшін алдымен бұранданы босатыңыз, содан кейін оны алыңыз.



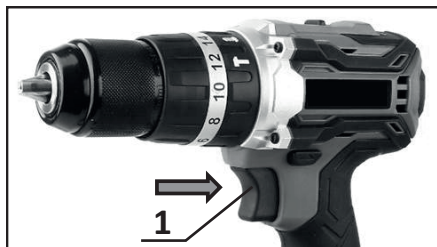
1. Қапсырмаға арналған ойық.
2. Белдікке бекітуге арналған қысқыш.
3. Бұранда.

Пайдалану бойынша нұсқаулық

Құрылғыны қосу

Ескерту: батареяны құрылғыға жалғамас бұрын, қосу/өшіру батырмасы дұрыс жұмыс істеп тұрғанын және босатылған кезде оның бастапқы қалпына келетін-келмейтінін тексеріңіз.

- Қосқышты басу арқылы айналу бағытын орнатыңыз.
- Қосу/өшіру батырмасын басу арқылы құралды қосыңыз. Коммутатордағы қысым артқан сайын жылдамдық артады. Құралды өшіру үшін қосқышты босатыңыз.



1. Қосу/өшіру батырмасы.

Жарық диодты қосу

НАЗАР АУДАРЫҢЫЗ: жарық немесе жарық көзіне тікелей қарамаңыз.

Жарық диодты шам нашар жарықтандырылған жерлерде жұмыс аймағын жарықтандыруға арналған. Құрылғының қосу/өшіру батырмасын басқан кезде, жарық диоды автоматты түрде жанады және құрылғының қосу/өшіру батырмасын босатылғаннан кейін шамамен 5 секундтан кейін сөнеді.



1. Жарық диод.

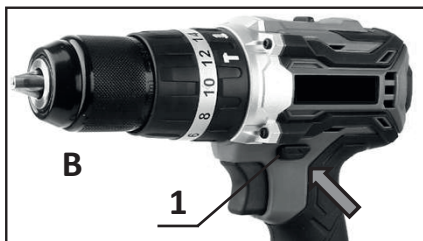
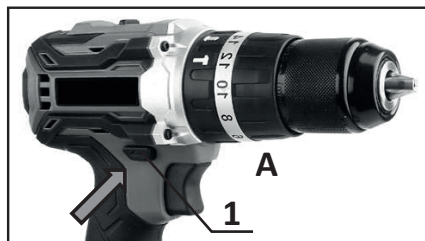
Ескертпелер:

- Линзаны құрғақ шүберекпен тазалаңыз. Жарық диодты линзаны сызып тастаудан аулақ болыңыз, себебі бұл жарықтандыруды азайтады.
- Қызып кету орын алса, құрылғы автоматты түрде өшеді және жарық диоды жыпылықтайды. Қосу/өшіру батырмасын босатып, құрылғыны суытыңыз.

Айналу бағытын ауыстыру

НАЗАР АУДАРЫҢЫЗ:

- Жұмысты бастамас бұрын әрқашан белгіленген айналу бағытын тексеріңіз.
- Құрал толық тоқтағанға дейін айналу бағытын өзгерту құралды зақымдауы мүмкін.
- Құрал пайдаланылмай тұрғанда, айналу бағытының қосқышын әрқашан бейтарап күйге қойыңыз.



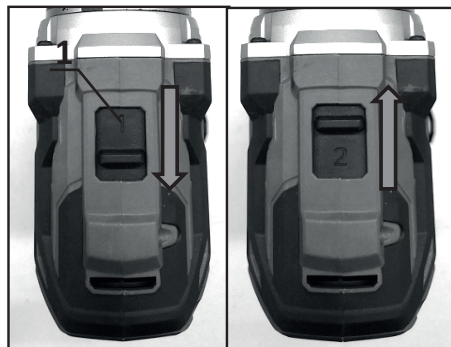
1. Айналу бағытының қосқышы.

Айналу бағытын сағат тілімен орнату үшін «А» жағындағы айналу бағытының қосқышын басыңыз. Айналу бағыттарын сағат тіліне қарсы орнату үшін «В» жағындағы айналу бағытының қосқышын басыңыз. Коммутатор бейтарап күйде болғанда, қосу/өшіру түймесі құлыпталады.

Ауысу жылдамдығы

НАЗАР АУДАРЫҢЫЗ:

- Жылдамдық таңдағышын әрқашан позициялардың біріне орнатыңыз. Ауыстырғышты бейтарап күйге («1» мен «2» арасында) қоймаңыз, себебі бұл құралды зақымдауы мүмкін.
- Құрал жұмыс істеп тұрған кезде жылдамдық қосқышын қолданбаңыз, себебі бұл құралды зақымдауы мүмкін.
- «2» күйінде жұмыс істегенде айналу жылдамдығы айтарлықтай төмендесе, қосқышты «1» күйіне ауыстырып, жұмысты жалғастырыңыз.



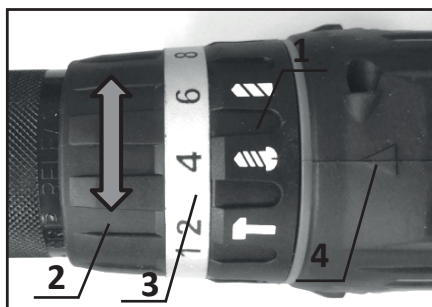
1. Жылдамдық ауыстырғыш.

Көрсеткіш	Жылдамдық	Айналым мо- менті	Қолдану
1	Төмен	Жоғары	Ауыр жүктеме астында жұмыс істеу
2	Жоғары	Төмен	Төмен жүктеме жұмысы

1. Құралды өшіріңіз.
2. Жылдамдық таңдағышын жоғары жылдамдық үшін 2-позицияға немесе төмен жылдамдық, бірақ жоғары айналу моменті үшін 1-позицияға жылжытыңыз.

Ескерту: жұмысқа кіріспес бұрын, жылдамдық қосқышы қажетті күйге орнатылғанына көз жеткізіңіз.

Тарту моментін реттеу



1. Жұмыс режимінің реттегіші.
2. Момент реттегіші.
3. Бөлім.
4. Көрсеткіш.



Тарту моментін реттегішті (2) бұрау арқылы оның бөлімдері (3) бұрағыш корпусындағы көрсеткішпен (4) теңестіру арқылы 16 бөлікте реттеуге болады.

Тарту моменті 1 саны көрсеткішпен тураланған кезде ең аз, ал 16 белгісі меңзермен тураланған кезде ең жоғары болады.

Жұмысты бастамас бұрын, осы нақты қолданба үшін қажетті тарту моментін анықтау үшін материалға немесе ұқсас материалдың бөлігіне сынақ бұрандасын тартыңыз.

Жұмыс режимін таңдау

НАЗАР АУДАРЫҢЫЗ:

- Әрқашан дискіні қажетті режим белгісіне толығымен бұраңыз. Құралды режим белгілерінің ортасында циферблатпен басқарсаңыз, бұл құралды зақымдауы мүмкін.
- Орынды «» режимінен басқа режимдерге ауыстырған кезде жұмыс режимінің басқару элементін жылжыту қиын болуы мүмкін. Бұл жағдайда құралды қосыңыз, оны «» күйінде бір секунд жұмыс істеуге қалдырыңыз, содан кейін құралды тоқтатып, басқару элементін қажетті орынға жылжытыңыз.



1. Жұмыс режимінің реттегіші.
2. Бөлім.
3. Белгі.

Бұл құралдың үш жұмыс режимі бар:

- Бұрғылау режимі (тек айналу).
- Балға режимі (соққымен айналу).
- Бұрауыш режимі (ілінісу сырғанауымен айналу).

Жұмысыңыз үшін режимдердің бірін таңдаңыз. Жұмыс режимінің дискін бұрап, таңдалған режимді құрал корпусындағы белгімен туралаңыз.

Жұмыс басы

НАЗАР АУДАРЫҢЫЗ:

- Аккумуляторды әрқашан розеткаға толығымен орнатылғанша салыңыз, әйтпесе ол құралдан түсіп кетуі мүмкін.
- Жұмыс кезінде жылдамдық төмендей бастаса, жүктемені азайтыңыз немесе құралға зақым келтірмеу үшін оны пайдалануды тоқтатыңыз.



Жұмыс кезінде құралды жақсырақ басқару үшін бір қолыңызбен құрал тұтқасын, ал екінші қолыңызбен батареяның түбін ұстаңыз.

Желдету саңылауларын жаппаңыз, әйтпесе бұл қызып кетуге және құралдың зақымдалуына әкелуі мүмкін.



1. Желдету саңылаулары.

Бұрандалар мен бұрамашегелерді қатайту

1. Момент реттегішін жұмысыңызға сәйкес параметрлерге орнатыңыз.


НАЗАР АУДАРЫҢЫЗ: биттің бұранда басына тікелей салынғанын тексеріңіз, әйтпесе бұранда және/немесе бит зақымдалуы мүмкін.

2. Биттің ұшын бұранданың немесе бұранданың басына салып, құралды төмен басыңыз. Құралды баяу жылдамдықпен қосыңыз, содан кейін оны біртіндеп арттырыңыз.
3. Ілініс қосыла салысымен қосу/өшіру батырмасын босатыңыз.

Ескерту: бұранданы ағашқа бұрау кезінде жұмысты жеңілдету және ағаштың сынуын болдырмау үшін сынақ тесіктерін (бұранда диаметрінің шамамен 2/3 бөлігі) бұрғылаңыз.


Соқпалы бұрғылау

НАЗАР АУДАРЫҢЫЗ: бетонға ендірілген арматураны соққанда, саңылау ағаш жоңқаларымен және бөлшектерімен бітеліп қалғанда немесе бұрғыланып жатқан саңылау өтіп кеткенде, құрал/бұрғы бірден елеулі бұралу күшіне ұшырайды.

Жұмыс режимінің басқару тетігін құрал корпусындағы көрсеткіш  белгісінде болатындай етіп бұраңыз. Бұл режимде жұмыс істеу үшін айналу моментін басқару құралын кез келген мәнге орнатуға болады.

Вольфрам карбиді басы бар бұрғылауды пайдаланыңыз. Бұрғы ұшын қажетті бұрғылау орнына орналастырыңыз, содан кейін қосу/өшіру батырмасын басыңыз. Құралға шамадан тыс күш қолданбаңыз. Құралға аздап күш түсіру жақсы нәтижелерге әкеледі. Құралды орнында мықтап ұстаңыз және оның бұрғылау орнынан сырғып кетуіне жол бермеңіз. Бұрғыланып жатқан тесік ағаш жоңқаларымен немесе бөгде бөлшектермен бітеліп қалса, құралға қосымша қысым жасамаңыз. Оның орнына құралды бос тұрып қалдырыңыз, содан кейін бұрғыны жартылай тесіктен шығарыңыз. Егер бұл процесс бірнеше рет қайталанса, тесік тазартылады және қалыпты бұрғылауды жалғастыруға болады.

Бұрғылау

Құрал корпусындағы меңзер  мәніне жеткенше айналу моментін басқару тетігін бұраңыз.

Ағашты бұрғылау

Ағашты бұрғылау кезінде ең жақсы нәтижелерге бағыттаушы бұрандамен жабдықталған бұрғылау қашаулары арқылы қол жеткізіледі. Бағыттаушы бұранда бұрғылауды дайындамаға тарту арқылы бұрғылауды жеңілдетеді.

Металды бұрғылау

Жұмыс кезінде бұрғылау битінің сырғып кетуіне жол бермеу үшін ортаңғы тескішпен немесе балғамен бұрғылау орындалатын жерде шегініс жасаңыз. Бұрғылау ұшын ойыққа салып, бұрғылауды бастаңыз.

Ескерту: металдарды бұрғылау кезінде кесетін майлау материалын қолданыңыз. Ерекшелік — бұл шойын мен жез, оларды құрғақ бұрғылау керек.

НАЗАР АУДАРЫҢЫЗ:

- Құралға шамадан тыс қысым бұрғылау процесін тездетпейді. Сонымен қатар, шамадан тыс қысым бұрғы ұшына зақым келтіріп, құрал өнімділігін төмендетеді және құралдың қызмет ету мерзімін қысқартады.
- Бұрауышты мықтап ұстаңыз және бұрғы бит дайындамадан өте бастағанда абай болыңыз. Бұрғы дайындамадан өткен сәтте құралға/бұрғыға айтарлықтай күш түседі.
- Айналу бағытын ауыстырып-қосқышты кері айналдыруға орнату арқылы кептеліп қалған бұрғылауды алып тастауға болады. Дегенмен, құрал мықтап ұсталмаса, тым тез кері айналуы мүмкін.
- Кішкентай дайындамаларды әрқашан тірекке немесе соған ұқсас қысқыш құрылғыға бекітіңіз.
- Егер құрал батарея заряды таусылғанша үздіксіз жұмыс істесе, зарядталған батареяны пайдаланбас бұрын 15 минуттық үзіліс жасаңыз.

Аккумулятор мен зарядтау құрылғысын пайдалану

Ескерту: бұл электр құралына аккумулятор немесе зарядтағыш кірмейді. Кестеде осы электр құралымен үйлесімді аккумулятор мен зарядтағыш үлгілері көрсетілген.

НАЗАР АУДАРЫҢЫЗ: осы электр құралымен үйлесімді керек-жарақтарды ғана пайдаланыңыз.

Аккумулятор Li-ion	FinePower OneBase B20 / FinePower OneBase B40 / FinePower OneBase B60 / FinePower OneBase S40 / FinePower OneBase S80
Зарядтағыш	FinePower OneBase C124 / FinePower OneBase C135 / FinePower OneBase C230 / FinePower OneBase C180S

Аккумулятор	Номиналды* батареяның қызмет ету мерзімі
B20 2,0 А·сағ	≥ 26 мин
B40 4,0 А·сағ	≥ 52 мин
B60 6,0 А·сағ	≥ 78 мин
S40 4,0 А·сағ	≥ 53 мин
S80 8,0 А·сағ	≥ 107 мин

* Жеңіл жүктеме режимінде толық зарядталған батареясы бар құрылғының шамамен жұмыс уақыты.

Аккумуляторды зарядтау

1. Батареяны электр құралынан ажыратыңыз. Мұны істеу үшін батареядағы босату түймесін басып, батареяны электр құралынан абайлап алыңыз.
2. Зарядтағышты электр желісіне қосыңыз. Көрсеткіш жасыл түске айналады.



Құлыптау батырмасы

3. Батареяны зарядтағышқа салып, қосылымның дұрыстығына көз жеткізіңіз.
4. Зарядтау жүріп жатқанын көрсету үшін индикатор қызыл болып жанады.

1. Зарядтау аяқталған кезде индикатор жасыл болып жанады. Зарядтағышты ажыратып, батареяны шығарып алыңыз.

НАЗАР АУДАРЫҢЫЗ: зарядтағышты желіден ажыратқан кезде сымды тартпаңыз.



1. Зарядталған.
2. Зарядталуда.

Аккумулятор зарядының күйі

Аккумулятор жинақтарының қалған зарядын көрсету үшін заряд деңгейінің индикаторы батырмасын басыңыз.

Заряд деңгейінің көрсеткіші	Қалған заряд
<p>Жасыл Қызғылт сары Қызыл</p>	75–100%
<p>Қызғылт сары Қызыл</p>	25–50%
<p>Қызыл</p>	10–25%

Жабдықты қорғау жүйесі

Бұл құрылғы батареяның қызмет ету мерзімін ұзарту үшін қуатты автоматты түрде өшіретін қозғалтқыш пен батареяны қорғау жүйесімен жабдықталған. Қуат келесі жағдайларда өшеді:

- **Шамадан тыс жүктемеден қорғау.**

Жабдықты пайдалану кезінде ток максималды рұқсат етілген мәннен асып кетсе, құрылғы автоматты түрде жұмысын тоқтатады. Жұмысты жалғастыру үшін құрылғыны өшіріп, шамадан тыс жүктеменің себебін жойыңыз.

- **Қызып кетуден қорғау.**

Жұмыс кезінде батарея қызып кетсе, құрылғы жұмысын автоматты түрде тоқтатады. Жұмысты жалғастырмас бұрын құрылғының суығанын күтіңіз.

- **Аккумуляторды қорғау.**

Батарея заряды тым төмен болса, құрылғы автоматты түрде жұмысын тоқтатады. Батарея жинағын шығарып, батареяны зарядтаңыз.

Техникалық сипаттамалары

Үлгісі	CDHBL50
Сауда белгісі	FinePower
Кернеу (В)	20
Айналымдар (айн/мин)	0–500 / 0–1700
Момент кезеңдерінің саны	16+1+1
Соққылар (соққы/мин)	0–7500 / 0–25500
Макс. айналу моменті (Н·м)	50
Патрон түрі	жылдам қысқыш
Жарық	бар
Ылғал мен шаңнан қорғау дәрежесі	IP20
Дыбыс қысымының деңгейі LpA (K=5), дБ(A)	77,2
Дыбыс қуатының деңгейі LwA (K=5), дБ(A)	88,2
Жұмыс режиміндегі діріл деңгейі (K=1,5), м/с ²	2,58

Жинақ жинақталымы

- FinePower OneBase CDHBL50 бұрағыш.
- FinePower OneBase CIDBL180 бұрағыш.
- Аксессуарлары бар қорап:
 - металл бұрғылар: $\varnothing 2 / 2,5 / 3/4/5/6$ мм.
 - биттер: PH1 / PH2 / PZ1 / PZ2 / SL5 / SL6.
 - магниттік бит ұстағыш.
- Белдікке бекітуге арналған қысқыш.
- Пайдалану бойынша нұсқаулық.
- Аккумуляторлы батарея B20 (2 дана).
- Зарядтағыш C124.
- Кейс.

Қызмет көрсету

НАЗАР АУДАРЫҢЫЗ:

- Кез келген тексеру немесе техникалық қызмет көрсету жұмыстарын орындамас бұрын, әрқашан құралдың өшірілгеніне және батареяның шығарылғанына көз жеткізіңіз.
- Бензинді, нафтаны, сұйылтқышты, спиртті және т.б. қолданбаңыз. Бұл түс өзгеруіне, деформациялануына немесе жарылуына әкелуі мүмкін.

Жөндеу, кез келген басқа техникалық қызмет көрсету немесе реттеулер уәкілетті қызмет көрсету орталықтарында жүргізілуі керек.

Құрылғыны жұмсақ, дымқыл шүберекпен сүртіңіз. Агрессивті жуғыш заттарды қолданбаңыз. Құралды ылғалға ұшыратпаңыз.

Монтаждау, сақтау, тасымалдау (тасу), өткізу және кәдеге жарату ережелері мен шарттары

- Құрылғы қандай да болмасын монтаждауды немесе бекітуді талап етпейді.
- Құрылғыны қаптамада, өндірушінің және тұтынушының жылытылатын үй-жайларында ауаның 5 және 40 °C аралығындағы температурада және ауаның 80%-дан аспайтын салыстырмалы ылғалдылығында сақтау керек. Үй-жайда жемірілуді тудыратын жегі қоспалар (қышқылдардың, сілтілердің булары) болмауы тиіс.
- Құрылғының тасымалдануы құрғақ ортада жүзеге асырылуы тиіс.
- Құрылғы ұқыпты өңдеуді талап етеді, оны шаң, кір, соққы, ылғал, от және т.б. әсерінен қорғаңыз.
- Құрылғыны сату жергілікті заңнамасына сәйкес жүргізілуі керек.
- Бұйымның қызмет ету мерзімі аяқталғаннан кейін оны қарапайым тұрмыстық қоқыспен бірге тастауға болмайды. Оның орнына, ол федералды немесе жергілікті заңнамаға сәйкес қайта өңдеу және қайта өңдеу үшін электрлік және электронды жабдықты тиісті қабылдау бекетіне қайта өңдеуге жіберіледі. Осы бұйымды дұрыс жоюды қамтамасыз ете отырып, сіз табиғи ресурстарды үнемдеуге және қоршаған ортаға және адамдардың денсаулығына зиян келтірмеуге көмектесесіз. Бұл бұйымды қабылдау және жою бекеттері туралы қосымша ақпаратты жергілікті муниципалды органдардан немесе тұрмыстық қалдықтарды шығаратын кәсіпорыннан алуға болады.
- Құрылғының ақаулығы анықталған жағдайда, тез арада авторландырылған сервистік орталыққа хабарласу немесе құрылғыны кәдеге жарату керек.

Қосымша ақпарат

Өндіруші: Нинбо Лянъе Электрик Эпплайнсис Ко., Лтд.

Цяньхоучэнь ауылы, Юньлун, Иньчжоу ауданы, Нинбо қаласы, Чжэцзян провинциясы, Қытай.

Қытайда жасалған.

Импортер / юр. лицо, принимающее претензии в Республике Казахстан:

ТОО «ДНС КАЗАХСТАН», г. Астана, р-н Сарыарқа, пр-т Сарыарқа, зд. 12, Республика Казахстан.

Импорттаушы / Қазақстан Республикасында талаптар қабылдайтын заңды тұлға: «DNS QAZAQSTAN (ДНС КАЗАХСТАН)» ЖШС, Астана қ-ы, Сарыарқа ауданы, Сарыарқа д-лы, 12 ғ-т, Қазақстан Республикасы.

Адрес электронной почты / электронды пошта мекен-жайы: info@dns-shop.kz

Тауар КО ТР (ЕАЭО) талаптарына сәйкес келеді.

Өнімнің сыртқы түрі, оның сипаттамалары мен жабдықтары пайдаланушыға алдын ала ескертусіз өзгертілуі мүмкін.

Құрылғының нақты интерфейсі осы нұсқаулықта көрсетілгеннен өзгеше болуы мүмкін.

Интернеттегі мекен-жайы: finerpower.ru



Өндіріс күні пайдаланушы нұсқаулығының орыс тіліндегі нұсқасында көрсетілген.V.1

Кепілдік талоны

SN/IMEI: _____

Кепілдікке қойылған күні: _____

Өндіруші бүкіл кепілдік мерзімі ішінде құрылғының үздіксіз жұмыс істеуіне, сондай-ақ материалдар мен жинақтарда ақаулардың болмауына кепілдік береді. Кепілдік кезеңі бұйымды сатып алған сәттен басталады және тек қана жаңа өнімдерге қолданылады.

Кепілдік қызмет көрсетуге пайдаланушы нұсқаулығына сәйкес бұйымды пайдалану шартымен кепілдік мерзімі ішінде тұтынушының кесірінен істен шықпаған элементтерді тегін жөндеу немесе ауыстыру кіреді. Элементтерді жөндеу немесе ауыстыру уәкілетті сервистік орталықтардың аумағында жүргізіледі.

Кепілдік мерзімі: 24 ай.

Пайдалану мерзімі: 48 ай.

Сервистік орталықтардың өзекті тізімі келесі мекенжай бойынша:

<https://www.dns-shop.kz/service-center/>

Кепілдік міндеттемелер және тегін сервистік қызмет көрсету, егер оларды ауыстыру бұйымды бөлшектеуге байланысты болмаса, тауардың жиынтықтылығына кіретін, төменде аталған керек-жарақтарға қолданылмайды:

- ҚБП (Қашықтан басқару пультіне) арналған қуат элементтері (батареялар).
- Жалғағыш кәбілдер, антенналар және оларға арналған жалғастырғыш тетіктер, құлаққаптар, микрофондар, «HANDS-FREE» құрылғылары; жиынтықта жеткізілетін әртүрлі типтегі ақпарат тасымалдағыштар, бағдарламалық құрал (БҚ) және драйверлер (бұйымның қатты магниттік дискілердегі жинақтағышқа алдын ала орнатылған БҚ-ны қоса алғанда, бірақ онымен шектелмей), сыртқы енгізу-шығару құрылғылары және манипуляторлар.
- Қаптар, сөмкелер, белдіктер, тасымалдауға арналған баулар, монтаждық керек-жарақтар, құрал-саймандар, бұйымға қоса берілетін құжаттама.
- Табиғи тозуға ұшырайтын шығын материалдары мен бөлшектер.



Өндіруші келесі жағдайларда кепілдік міндеттемелерге ие болмайды:

- Кепілдік мерзімі аяқталды.
- Егер жеке (тұрмыстық, отбасылық) қажеттіліктерге арналған бұйым кәсіпкерлік қызметті жүзеге асыру үшін, сондай-ақ оның тікелей міндетіне сәйкес келмейтін басқа мақсаттарда пайдаланылған болса.
- Өндіруші бұйымды пайдалану кезінде пайдаланушы нұсқаулығының талаптарын бұзу, бұйымды орнату және оған қызмет көрсету жөніндегі ұсынымдарды, қосу ережелерін (бұйымның өзіне де, онымен байланысты бұйымдарға да сәйкес келмейтін желілік кернеудің әсері нәтижесінде туындаған қысқа тұйықталулар), бұйымды сақтау және тасымалдау кезінде өнім иесі және/немесе үшінші тұлғалар шектен ықтимал материалдық, моральдық және өзге де зиян үшін жауапты болмайды.
- Механикалық зақымданудың барлық жағдайлары: өнімді пайдалану кезінде алынған сызаттар, жарықтар, деформациялар, соққы іздері, майысулар, кептелістер және т.б.
- Түрлендірулерді, рұқсат етілмеген жөндеулерді осындай жұмыстарды жүргізуге уәкілетті емес адамдар жүргізген жағдайлар. Егер ақаулық конструкцияны немесе бұйымның схемасын өзгерту, Өндіруші қарастырмаған сыртқы құрылғыларды қосу, Қазақстан Республикасының заңнамасына сай сәйкестік сертификаты жоқ құрылғыны пайдалану салдарынан туындаған болса.
- Егер бұйымның ақауы еңсерілмейтін күштің әсерінен (табиғи элементтер, өрт, су тасқыны, жер сілкінісі, тұрмыстық факторлар және Өндірушіге тәуелді емес басқа жағдайлар) немесе Өндіруші болжай алмаған үшінші тұлғалардың әрекеттерінен туындаса. Бұйымның толық немесе ішінара істен шығуына алып келген бұйымның ішіне бөгде заттардың, өзге денелердің, заттектердің, сұйықтықтардың, жәндіктердің немесе жануарлардың түсуінен, агрессивті ортаның әсерінен, жоғары ылғалдылықтан, жоғары температуралардан туындаған ақау.
- Бұйымды сәйкестендіру (сериялық нөмірі) жоқ немесе сәйкес келмейді. Егер зақымданулар (кемшіліктер) зиянды бағдарламалық қамтаманың; БҚ ұсынушысының осы қызметті ұсынбауына байланысты мүмкіндігінсіз бұйымның бағдарламалық ресурстарына қолжетімділіктің болмауына әкеп соққан құпиясөздерді (кодтарды) оларды жинау/қалпына келтіру мүмкіндігінсіз орнату, ауыстыру немесе жою әсерінен туындаса.
- Егер жұмыстың ақаулықтары қуат беруші, кәбілдік, телекоммуникациялық желілердің, радиосигнал қуатының стандарттарға немесе техникалық регламенттеріне сәйкес келмеуінен, оның ішінде бедер ерекшеліктерінен және басқа да осыған ұқсас сыртқы факторлардан, бұйымның желі әрекет ететін шекарада немесе аймақтан тыс жерде пайдаланылуынан туындаған болса.
- Егер зақымданулар стандартты емес (түпнұсқалық емес) және/немесе сапасыз (зақымданған) шығыс материалдарын, керек-жарақтарды, қосалқы бөлшектерді, қуат беру элементтерін, әртүрлі үлгідегі ақпарат тасымалдағыштарды (CD, DVD дискілерді, жад карталарын, SIM карталарын, картридждерді қоса алғанда) пайдаланудан туындаса.
- Егер кемшіліктер үйлесімсіз контентті (әуендерді, графиканы, бейне және басқа файлдарды, Java қосымшаларын және оларға ұқсас бағдарламаларды) алуға, орнатуға және пайдалануға байланысты туындаған болса.
- Осы бұйыммен жанасып жұмыс істейтін басқа жабдыққа келтірілген залалға.



www.finepower.ru