

# Руководство по эксплуатации

---

FinePower OneBase  
Электрорубанок  
CPBR15

FinePower

# Содержание

<b>Назначение устройства</b> .....	<b>3</b>
<b>Меры предосторожности</b> .....	<b>3</b>
Безопасность на рабочем месте .....	3
Электробезопасность .....	3
Личная безопасность .....	3
Правильное использование инструментов.....	4
Меры предосторожности при работе с устройством .....	4
Срок службы изделия .....	5
Обслуживание .....	5
Перечень критических отказов.....	6
Возможные ошибочные действия персонала .....	6
Критерии предельных состояний.....	6
<b>Рекомендации по работе с аккумуляторной батареей (Li-pol/Li-ion)</b> .....	<b>6</b>
<b>Схема устройства</b> .....	<b>9</b>
<b>Эксплуатация аккумулятора и зарядного устройства</b> .....	<b>10</b>
<b>Сборка</b> .....	<b>12</b>
Хранение рожкового ключа .....	12
Установка и снятие ножей.....	12
Изменение направления выброса стружки .....	14
Пылесборник .....	14
Подключение пылесоса .....	15
Установка и снятие параллельного упора .....	15
Установка и снятие направляющей для выборки четверти .....	16
<b>Инструкция по эксплуатации</b> .....	<b>17</b>
Обычное строгание.....	17
Выборка четверти .....	17
Снятие фаски .....	18
<b>Обслуживание и уход</b> .....	<b>19</b>
<b>Комплектация</b> .....	<b>19</b>
<b>Правила и условия монтажа, хранения, перевозки (транспортировки), реализации и утилизации</b> .....	<b>20</b>
<b>Дополнительная информация</b> .....	<b>21</b>

# Уважаемый покупатель!

Благодарим Вас за выбор нашей продукции. Мы рады предложить Вам изделия и устройства, разработанные и изготовленные в соответствии с высокими требованиями к качеству, функциональности и дизайну. Перед началом эксплуатации внимательно прочитайте данное руководство, в котором содержится важная информация, касающаяся Вашей безопасности, а также рекомендации по правильному использованию продукта и уходу за ним. Позаботьтесь о сохранности настоящего руководства и используйте его в качестве справочного материала при дальнейшей эксплуатации изделия.

## Назначение устройства

Электрорубанок предназначен для строгания деревянных изделий, таких как брусья и доски, расположенных на устойчивой опоре.

## Меры предосторожности

### Безопасность на рабочем месте

- Рабочее место должно быть хорошо освещенным и содержаться в чистоте. Беспорядок или неосвещенные участки рабочего места могут привести к несчастным случаям.
- Не работайте с этим электроинструментом в помещении, в котором находятся горючие жидкости, воспламеняющиеся газы или пыль. Во время эксплуатации, а также при включении и выключении инструмент вырабатывает искры, что может привести к воспламенению пыли или паров.
- Во время работы с электроинструментом не допускайте близко к Вашему рабочему месту детей и посторонних лиц. Вы можете потерять контроль над электроинструментом.

### Электробезопасность

- Предотвращайте телесный контакт с заземленными поверхностями (с трубами, элементами отопления, кухонными плитами и холодильниками). При заземлении Вашего тела повышается риск поражения электротоком.
- Защищайте электроинструмент от дождя и сырости. Проникновение воды в электроинструмент повышает риск поражения электротоком.

### Личная безопасность

- Будьте внимательными, следите за тем, что Вы делаете, и продуманно начинайте работу с электроинструментом. Не пользуйтесь электроинструментом в усталом состоянии или если Вы находитесь под воздействием лекарственных препаратов, в состоянии алкогольного или наркотического опьянения. Один момент невнимательности при работе с электроинструментом может привести к серьезным травмам.
- Применение средств индивидуальной защиты (защитной маски, обуви на нескользящей подошве, защитного шлема или средств защиты органов слуха) в зависимости от вида работы электроинструмента снижает риск получения травм.

- Носите подходящую рабочую одежду. Не носите широкую одежду и украшения. Держите волосы, одежду и рукавицы вдали от движущихся частей.
- Предотвращайте непреднамеренное включение электроинструмента. Перед подключением электроинструмента к электропитанию и/или к аккумулятору убедитесь, что устройство выключено. Не держите подключаемый инструмент за переключатель.
- Убирайте установочный инструмент или рожковые ключи до включения электроинструмента. Инструмент или ключ, находящийся во вращающейся части электроинструмента, может привести к травмам.
- Не принимайте неестественную позу для работы с инструментом. Всегда занимайте устойчивое положение и держите равновесие. Благодаря этому Вы можете лучше контролировать электроинструмент в непредвиденных ситуациях.
- При потере электропитания или другом самопроизвольном выключении электроинструмента немедленно выключите устройство. Если при потере напряжения машина осталась включенной, то при возобновлении подачи питания она самопроизвольно заработает, что может привести к причинению вреда здоровью пользователя и/или материальному ущербу.
- Несоблюдение правил эксплуатации, а также техники безопасности может привести к поражению электрическим током, возгоранию и/или серьезным травмам. Производитель и его уполномоченные представители не несут ответственности за повреждения, вызванные использованием инструмента с несоблюдением требований данного руководства.
- Устройство не предназначено для использования детьми и лицами с ограниченными физическими, сенсорными или умственными способностями, кроме случаев, когда над ними осуществляется контроль другими лицами, ответственными за их безопасность. Не позволяйте детям играть с устройством.

## **Правильное использование инструментов**

- Данное устройство не предназначено для использования в коммерческих целях.
- Не работайте с инструментом с неисправным выключателем. Инструмент, который не поддается включению или выключению, опасен и должен быть отремонтирован.
- До начала наладки инструмента, перед заменой принадлежностей и прекращением работы убедитесь, что инструмент выключен.
- Не допускайте использование инструмента лицами, которые незнакомы с ним или не читали настоящее руководство.
- Применяйте инструмент, принадлежности, насадки и т. п. в соответствии с настоящими инструкциями. Учитывайте при этом рабочие условия и выполняемую работу. Использование инструментов для непредусмотренных работ может привести к опасным ситуациям.
- Неиспользуемый инструмент должен храниться в сухом, закрытом месте.

## **Меры предосторожности при работе с устройством**

- Прежде чем ставить инструмент куда-либо дождитесь остановки барабана. Открытый вращающийся барабана способен зацепиться за поверхность, что может привести к потере контроля над инструментом и серьезной травме.

- Закрепляйте и фиксируйте заготовку с помощью струбцин или иным надежным способом на прочном основании. Если удерживать заготовку только рукой или прижимать к туловищу, она остается подвижной, что может привести к потере контроля.
- Избегайте случайной резки гвоздей инструментом. Осмотрите заготовку на предмет гвоздей и снимите их перед работой.
- Держите руки подальше от движущихся частей инструмента.
- Перед включением инструмента убедитесь, что нож не касается заготовки.
- Всегда выключайте инструмент и ждите, пока нож полностью остановится прежде чем проводить регулировку инструмента.
- Дождитесь, пока нож инструмента приобретет полную скорость прежде чем приступить к работе над заготовкой.
- Никогда не засовывайте палец в патрубок.
- Патрубок может забиться при резке влажной древесины, в этом случае очистите патрубок с помощью палки.
- Всегда своевременно меняйте ножи и корпус барабана, в противном случае равновесие инструмента может нарушиться, возникнет чрезмерная вибрация, что приведет к сокращению срока службы инструмента.
- Неиспользуемая часть ножа должна быть всегда закрыта.
- Перед использованием инструмента на заготовке дайте ему поработать некоторое время. Проверьте, не вибрирует и не раскачивается ли инструмент и его детали. Вибрация и раскачивание могут указывать на неправильную установку или плохо сбалансированный нож.
- Используйте только острые ножи. Аккуратно обращайтесь с ножами при работе.
- Перед началом работы убедитесь, что все болты надежно затянуты.
- Крепко держите инструмент обеими руками.

## **Руководство по использованию зарядного устройства для аккумуляторных блоков**

- Держите зарядное устройство вдали от дождя/влаги. Попадание воды в зарядное устройство увеличивает риск удара током.
- Каждый раз проверяйте зарядное устройство, кабель и вилку перед использованием. Не используйте зарядное устройство при обнаружении дефектов.
- Не допускайте к пользованию зарядным устройством детей, а также лиц, не контролирующих свои действия и не ознакомившихся с данным руководством.

## **Срок службы изделия**

Срок службы изделия составляет 4 года.

Указанный срок службы действителен при соблюдении потребителем требований настоящего руководства.

## **Обслуживание**

Техническое обслуживание электроинструмента должно проводиться квалифицированным специалистом, а также с использованием оригинальных деталей для замены.

## Перечень критических отказов

В случае появления нехарактерных запахов, дыма, огня, искр следует отключить изделие и обратиться в специализированный сервисный центр.

## Возможные ошибочные действия персонала

- Запрещается использование инструмента с поврежденной рукояткой или поврежденными защитными элементами.
- Запрещается использование инструмента на открытом пространстве во время дождя.
- Запрещается использование инструмента при попадании воды в корпус.

## Критерии предельных состояний

Поврежден корпус изделия.

## Рекомендации по работе с аккумуляторной батареей (Li-pol/Li-ion)

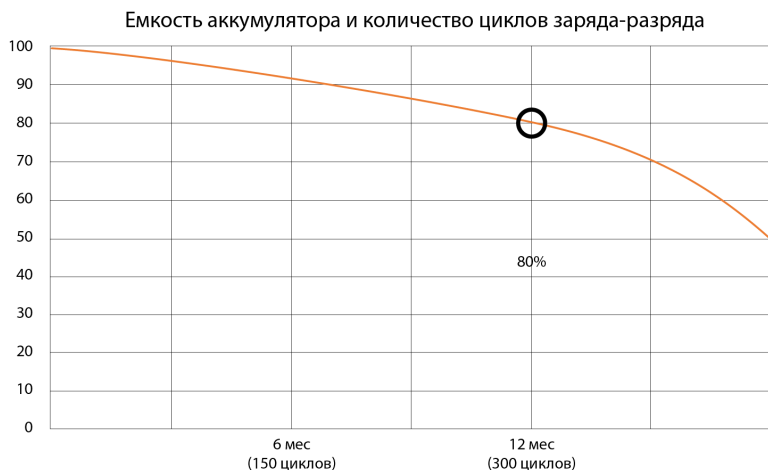
Уважаемый пользователь, обращаем Ваше внимание, что данное устройство использует в своем составе аккумулятор на основе лития в качестве источника питания. Внимательно ознакомьтесь с нижеуказанной информацией, она поможет Вам продлить срок службы Вашего аккумулятора и предотвратить нежелательные последствия при его эксплуатации.

## Естественный износ АКБ

При длительном хранении и использовании устройства, аккумулятор (далее по тексту — «АКБ») имеет свойство терять заряд и емкость. В период использования устройства, можно ожидать, что после 300 циклов заряда-разряда (примерно год использования устройства), емкость АКБ может снизиться до 80% от номинальной. Емкость АКБ после 400 заряд-разрядных циклов может снизиться до 60% от номинальной емкости. Частичное снижение емкости в указанных пределах и временных периодах — это естественный износ АКБ, который не является дефектом.

## Емкость аккумулятора и количество циклов заряда-разряда

АКБ теряет заряд, даже если она хранится отдельно от устройства. Саморазряд составляет около 5% в месяц. АКБ по своему строению недолговечны и постоянно деградируют вне зависимости от того, эксплуатируются они или нет. Данная деградация тем интенсивней, чем выше температура, и чем дальше величина заряда от «оптимального» (с точки зрения сохранности), который принято считать равным 40%. Другими словами, если АКБ не используется, то имеет смысл держать заряд на уровне 40–50%.



## Используйте только оригинальное зарядное устройство

Способность заряда/разряда батареи управляется встроенным в нее контроллером. Крайне противопоказаны принудительные режимы «быстрой зарядки» во внешних зарядных устройствах для Li-ion, т. к. токи заряда и разряда ограничены. У Li-ion батареей отсутствует так называемый «эффект памяти». Начинать разряжать/заряжать аккумуляторы можно с любого уровня заряда.

В большинстве устройств стоит ограничение по степени заряда/разряда — контроллер может не позволить заряжать аккумулятор, если, например, заряд уже больше 90%. Также он не позволит полностью разрядить аккумулятор, препятствуя выходу из строя элементов. Даже если работа устройства осуществляется посредством электрической сети — хотя бы раз в месяц, Li-ion батарея должна проходить полный цикл заряда/разряда (до появления сообщения «о разрядке батареи»). Нельзя доводить батарею до полной разрядки. Li-ion аккумулятор быстро деградирует при длительном хранении в разряженном состоянии. Если это все-таки произошло, сразу же установите его на зарядку. Если батарея находится в разряженном состоянии 2 недели и более, то происходит необратимый процесс потери емкости в элементах батареи, следствием чего является выход из строя самой батареи.

## Соблюдайте температурный режим

Батареи должны храниться в заряженном состоянии при температуре от +15 °С до +35 °С при нормальной влажности воздуха. Батареи плохо переносят длительную эксплуатацию при очень высоких (выше 40 °С) и очень низких (ниже -10 °С) температурах окружающей среды. Нельзя оставлять батарею под прямыми солнечными лучами.

## Не разбирайте, не сжигайте, не используйте батареи со следами повреждений

Ни в коем случае нельзя самостоятельно разбирать батареи и заряжать их элементы. В случае необходимости обращайтесь в специализированные сервис-центры. Прокол элементов или смятие может привести к внутреннему короткому замыканию с последующим возгоранием и взрывом. Расплавление лития от высокой температуры может также привести к взрыву. При разгерметизации внутрь элемента может попасть вода или сконденсироваться атмосферная влага, что может привести к реакции с выделением водорода и возгоранию. Посмотреть текущее состояние батареи можно, например, на индикаторе состояния батареи, который есть практически в каждом устройстве (можно уточнить его местонахождение и принцип работы при покупке).

**Будьте осторожны:** поврежденные батареи могут выделять вредные вещества. Если батарея сменная (съёмная), при обнаружении проблем с ее работоспособностью следует обратиться в сервисный центр (см. гарантийный срок в гарантийном талоне).

Если батарея несъемная (АКБ является неотъемлемой частью устройства), гарантия действует как на само устройство. Необходимо также обратиться в сервисный центр.

Чем раньше Вы отдадите неисправную батарею в ремонт, тем больше вероятность, что она может быть восстановлена с наименьшими затратами.

**ВНИМАНИЕ:** время работы аккумулятора зависит от многих других факторов, действительное время работы может не совпадать с указанным.

Аккумулятор допускает ограниченное число циклов зарядки и по прошествии некоторого времени может потребовать замены (условия ограниченной гарантии на аккумулятор смотрите в гарантийном талоне). Время работы аккумулятора зависит от режима использования и настроек.



## Схема устройства



1. Ручка регулировки глубины строгания.
2. Рычаг изменения направления выброса стружки.
3. Левое отверстие выброса стружки.
4. Кнопка предохранителя.
5. Курковый выключатель.
6. Основная рукоятка.
7. Кнопка фиксации аккумулятора.
8. Аккумулятор (не входит в комплект).
9. Параллельный упор.
10. Ножи.
11. Передняя подошва.
12. Задняя подошва.
13. Зажимной винт «С».
14. Направляющая для выборки четверти.
15. Рожковый ключ.
16. Пылесборник.
17. Зажимной винт «А».
18. Зажимной винт «В».
19. Правое отверстие выброса стружки.
20. Барабан.

## Эксплуатация аккумулятора и зарядного устройства

**Примечание:** в комплектацию данного электроинструмента не входят аккумулятор и зарядное устройство. В таблице представлены модели аккумуляторов и зарядных устройств, совместимые с данным электроинструментом.

**ВНИМАНИЕ:** используйте только аксессуары, совместимые с данным электроинструментом.

<b>Аккумулятор Li-ion</b>	FinePower OneBase B20 / FinePower OneBase B40 / Finepower OneBase B60 / FinePower OneBase S40 / FinePower OneBase S80
<b>Зарядное устройство</b>	FinePower OneBase C124 / FinePower OneBase C135 / FinePower OneBase C230 / FinePower OneBase C180S

<b>Аккумулятор</b>	<b>Номинальное время работы от батареи*, мин</b>
B20 2,0 А·ч	≥ 13 мин
B40 4,0 А·ч	≥ 26 мин
B60 6,0 А·ч	≥ 39 мин
S40 4,0 А·ч	≥ 28 мин
S80 8,0 А·ч	≥ 54 мин

\* Приблизительное время работы устройства при полном заряде аккумулятора в режиме небольшой нагрузки.

### Зарядка аккумулятора

1. Отсоедините аккумулятор от электроинструмента. Для этого нажмите на кнопку фиксации на аккумуляторе и осторожно снимите аккумулятор с электроинструмента.



2. Подключите зарядное устройство к электросети. Индикатор загорится зеленым цветом.
3. Вставьте аккумулятор в зарядное устройство и убедитесь в корректности соединения.
4. Индикатор будет светиться красным светом, показывая, что идет зарядка.

5. Когда зарядка завершится, индикатор загорится зеленым светом. Отсоедините зарядное устройство от сети и извлеките аккумулятор.

**ВНИМАНИЕ:** при отключении зарядного устройства от сети не тяните за провод.



1. Заряжен.
2. Заряжается.

## Статус заряда аккумуляторов

Для отображения оставшегося заряда аккумуляторных блоков нажмите кнопку индикатора уровня заряда.

## Система защиты оборудования

Данное устройство оборудовано системой защиты двигателя и аккумулятора, автоматически отключающей питание для продления срока их службы. Питание отключается в следующих случаях:

- **Защита от перегрузки.**

Если при работе оборудования сила тока превышает предельно допустимое значение, устройство автоматически прекращает работу. Для возобновления работы отключите устройство и ликвидируйте то, что послужило причиной перегрузки.

- **Защита от перегрева.**

Если аккумулятор перегревается при работе, устройство автоматически прекращает работу. Подождите, пока устройство остынет, прежде чем продолжать работу.

- **Защита аккумулятора.**

При слишком низком заряде аккумулятора устройство автоматически прекращает работу. Снимите аккумуляторный блок и зарядите аккумулятор.



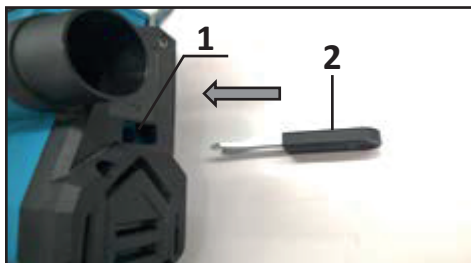
Индикатор уровня заряда	Остаток заряда (%)
<ul style="list-style-type: none"> <li>Зеленый</li> <li>Оранжевый</li> <li>Красный</li> </ul>	75–100%
<ul style="list-style-type: none"> <li>Оранжевый</li> <li>Красный</li> </ul>	25–50%
<ul style="list-style-type: none"> <li>Красный</li> </ul>	10–25%

## Сборка

**ВНИМАНИЕ:** перед проведением каких-либо работ с инструментом всегда проверяйте, чтобы инструмент был выключен, а аккумулятор снят.

### Хранение рожкового ключа

Если рожковый ключ не используется, храните его в специальном отсеке на корпусе устройства.



1. Отсек для хранения.
2. Рожковый ключ.

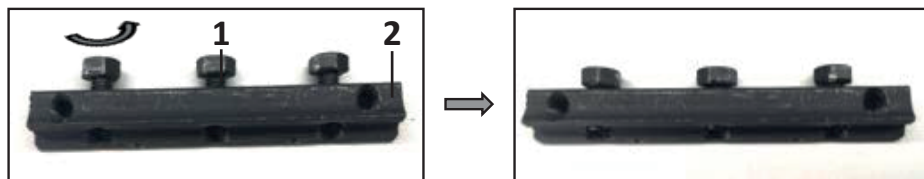
### Установка и снятие ножей

**ВНИМАНИЕ:**

- При креплении ножей к инструменту уделяйте внимание затяжке установочных болтов. Незатянутые установочные болты могут стать причиной поломки инструмента или травм. Всегда проверяйте, крепко ли они затянуты.
- Обращайтесь с ножами очень осторожно. Используйте перчатки или тряпки для защиты пальцев и рук при снятии и установке ножей.
- Для снятия или установки лезвий пользуйтесь только специальным ключом, входящим в комплект поставки. Несоблюдение данного требования может привести к перетяжке или недостаточной затяжке установочных болтов, что может повлечь за собой травму.

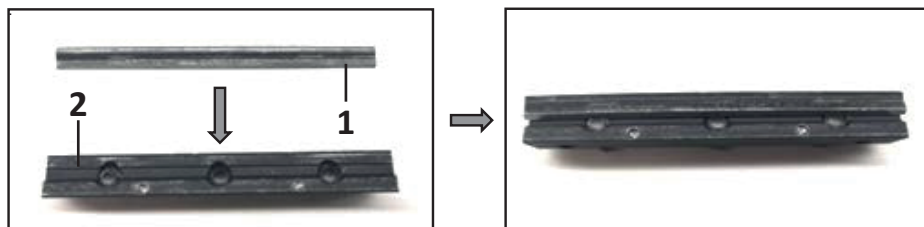
Чтобы установить ножи выполните следующие действия:

1. С помощью рожкового ключа из комплекта поставки затяните 3 болта на держателе ножа, поворачивая их против часовой стрелки, пока шляпки этих болтов не коснутся поверхности держателя ножа.



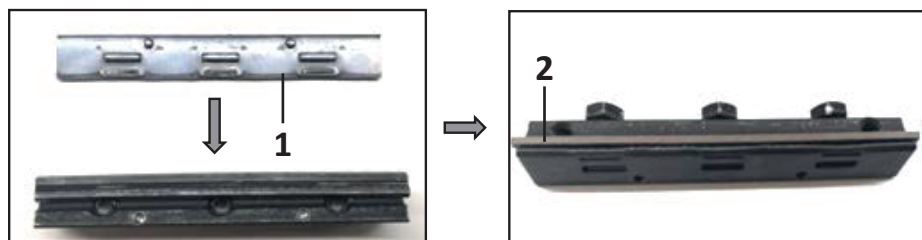
1. Болт.
2. Держатель ножа.

2. Поместите нож в держатель ножа, как это показано на изображении.



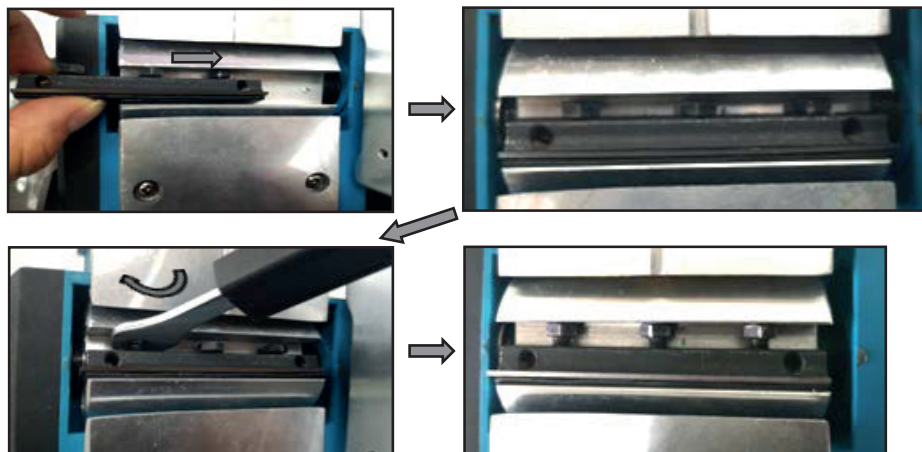
1. Нож.
2. Держатель ножа.

3. Установите прижимную пластину на держатель ножа. Отрегулируйте положение ножа, чтобы убедиться, что он правильно зафиксирован между деталями. Чтобы полностью зафиксировать получившуюся конструкцию, совместите пазы на прижимной пластине и держателе ножа.



1. Прижимная пластина.
2. Нож.

4. Получившуюся конструкцию разместите в разъеме на барабане так, чтобы края держателя ножа идеально совпадали с боковой кромкой барабана, как показано на изображениях. Затем затяните 3 болта на держателе ножа с помощью рожкового ключа. Поворачивайте болты по часовой стрелке, пока шляпки болтов не коснутся поверхности барабана. Всегда проверяйте, крепко ли затянуты болты.

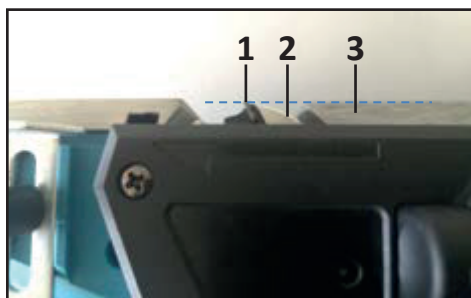


5. Чтобы извлечь нож выполните данную процедуру в обратном порядке.

**Примечание:** перед установкой ножей сначала очистите барабан и ножи от пыли, опилок и прочего мусора. Используйте ножи тех же размеров и веса, иначе произойдет колебание/вибрация барабана, что приведет к ухудшению строгания, и, в результате, к поломке инструмента.

### Правильная установка ножа

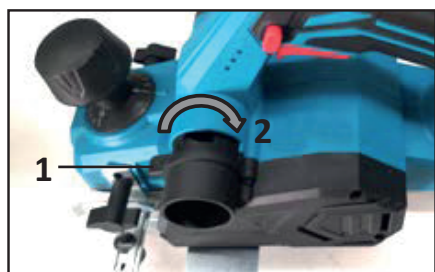
Обрабатываемая поверхность будет неровной и неравномерной, если нож установлен неправильно. Нож необходимо установить так, чтобы режущий край был абсолютно ровным, то есть, параллельным по отношению к поверхности задней подошвы.



1. Режущий край ножа.
2. Барабан.
3. Задняя подошва.

### Изменение направления выброса стружки

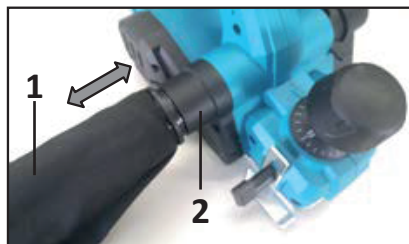
Чтобы изменить направление выброса стружки, поверните рычаг, указанный на изображении в положение 2 (для выброса стружки слева) или в положение 3 (для выброса стружки справа).



1. Рычаг изменения направления выброса стружки.
2. Положение для выброса стружки слева.
3. Положение для выброса стружки справа.

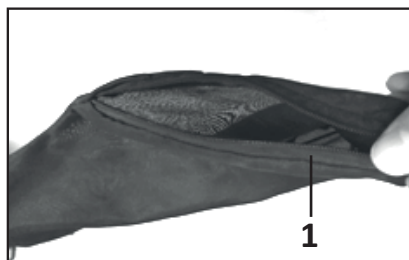
### Пылесборник

Пылесборник устанавливается на левое или правое отверстие для выброса стружки. Вставьте крепление пылесборника в отверстие для выброса стружки до упора. Крепление пылесборника должно как можно глубже войти в отверстие для выброса стружки, чтобы он не выпал во время работы.



1. Пылесборник.
2. Отверстие для выброса стружки.

Когда пылесборник будет наполовину полон, снимите его с инструмента и очистите, расстегнув замок. Слегка постучите по нему или встряхните, чтобы очистить пылесборник от стружки, которая прилипла к его внутренней части.



1. Замок.

## Подключение пылесоса

Для обеспечения чистоты при строгании, подключите к инструменту пылесос. Подсоедините патрубок пылесоса к одному из отверстий для выброса стружки, как это показано на изображении.



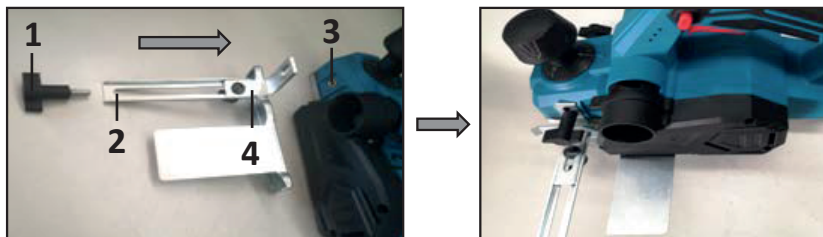
1. Пылесос.
2. Патрубок пылесоса.
3. Отверстие для выброса стружки.

## Установка и снятие параллельного упора

**ВНИМАНИЕ:** при установке параллельного упора всегда надежно фиксируйте конструкцию прилагаемыми зажимными винтами. Иначе параллельный упор может соскочить с инструмента и нанести травмы пользователю.

Параллельный упор должен быть установлен с левой стороны инструмента. Закрепите скобу в отверстии (3) с помощью зажимного винта «А», предварительно надев на него уплотнительное кольцо. Закручивайте винт по часовой стрелке. Расположите параллельный упор под скобой. Сверху скобы вставьте в оставшееся отверстие болт М6×12. Наденьте уплотнительное кольцо на вставленный болт и закрепите его с помощью зажимного винта «В», закрутив по часовой стрелке.

Чтобы снять параллельный упор, сначала открутите зажимной винт «А» и «В», повернув их против часовой стрелки, а затем снимите скобу и сам параллельный упор.

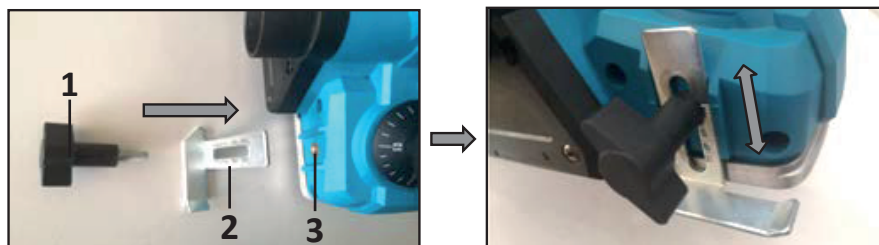


1. Зажимной винт «А».
2. Параллельный упор.
3. Отверстие для зажимного винта «А».
4. Скоба.

## Установка и снятие направляющей для выборки четверти

Данная направляющая необходима для регулировки и контроля глубины строгания при выполнении выборки четверти. Направляющая должна быть установлена с правой стороны инструмента.

- Закрепите направляющую на правой стороне корпуса инструмента с помощью зажимного винта «С».
- Установите уплотнительное кольцо на зажимной винт и закручивайте его по часовой стрелке, как это указано на изображении.
- Установите направляющую на отметке от 0 мм до 20 мм. Регулировка глубины производится с помощью ослабления зажимного винта «С».
- Чтобы снять направляющую, сначала открутите зажимной винт «С», повернув его против часовой стрелки, а затем снимите направляющую.



1. Зажимной винт «С».
2. Направляющая для выборки четверти.
3. Отверстие для вкручивания зажимного винта «С».



# Инструкция по эксплуатации

## Обычное строгание

Во время работы удерживайте инструмент одной рукой за основную рукоятку, а второй — за ручку регулировки глубины строгания.

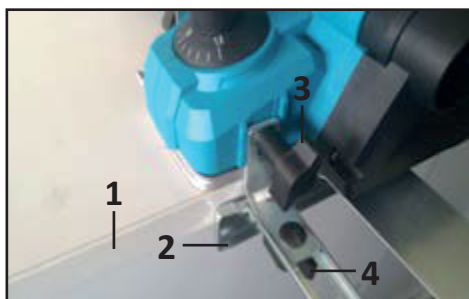


Положите переднюю подошву инструмента на поверхность заготовки так, чтобы ножи не касались самой заготовки. Включите инструмент и подождите, пока барабан с ножами не наберет скорость. Затем осторожно начинайте продвигать инструмент вдоль заготовки. В начале строгания следует давить на переднюю часть инструмента, а в конце — на заднюю, чтобы обрабатываемая поверхность получилась плоской. Стругание будет легче, если Вы наклоните обрабатываемую деталь в устойчивом положении, чтобы можно было осуществить строгание по направлению вниз.

Тип обработки определяется скоростью и глубиной выреза. Электрорубанок продолжает резку на скорости, которая не приводит к засорению щепками. Для грубой резки глубину выреза можно увеличить, а для более гладкого результата обработки нужно уменьшить глубину выреза и продвигать инструмент медленнее.

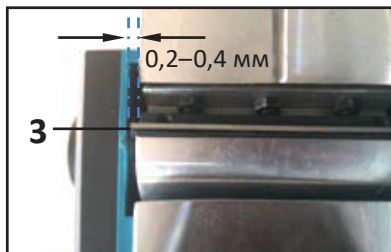
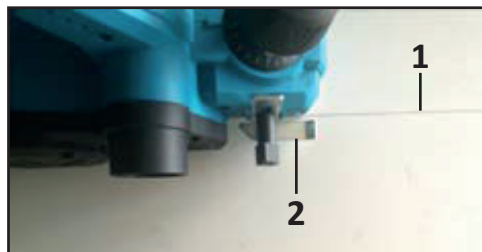
## Выборка четверти

Для выборки четверти используйте параллельный упор. Установите параллельный упор на инструмент, закрепив его зажимным винтом «А». Ослабьте зажимной винт «В» и отрегулируйте параллельный упор так, чтобы он соприкасался с боковой стороной заготовки. После чего затяните зажимной винт «В».



1. Боковая сторона заготовки.
2. Параллельный упор.
3. Зажимной винт «А».
4. Зажимной винт «В».

Сделайте разметку на заготовке. Выверните край ножа с разметкой. Задайте глубину строгания с помощью направляющей для выборки четверти. При строгании перемещайте инструмент так, чтобы параллельный упор находился вровень с боковой стороной заготовки.

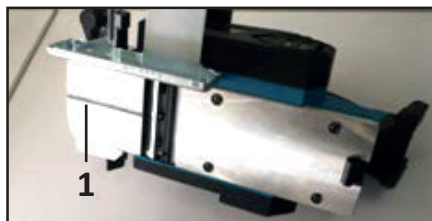


1. Разметка.
2. Направляющая для выборки четверти.
3. Край ножа.

**Примечание:** край ножа должен выступать примерно на 0,2–0,4 мм.

## Снятие фаски

Для снятия фаски совместите выемку в форме «V» на передней подошве с краем обрабатываемой детали и выполните ее строгание.



1. Выемка в форме «V».
2. Край обрабатываемой детали.

# Обслуживание и уход

## ВНИМАНИЕ:

- Перед проведением проверки или работ по обслуживанию, всегда проверяйте, что инструмент выключен, а аккумулятор извлечен.
- Запрещается использовать бензин, лигроин, растворитель, спирт и т. п. Это может привести к изменению цвета, деформации и появлению трещин.

Ремонт, любое другое техобслуживание или регулировку необходимо производить в авторизованных сервисных центрах.

Протирайте устройство мягкой влажной тканью. Не используйте агрессивные моющие средства. Не подвергайте инструмент воздействию влаги.

## Технические характеристики

Модель	CPBR15
Торговая марка	FinePower
Напряжение	20 В
Выборка паза	8 мм
Частота вращения	16000 об/мин.
Ширина строгания	82 мм
Глубина строгания	1,5 мм
Степень защиты	IPX0
Уровень звукового давления $L_{pa}$ (K=3), дБ(А)	95,2
Уровень звуковой мощности $L_{pa}$ (K=3), дБ(А)	106,2
Уровень вибрации (K=1,5), $m/s^2$	10,16

## Комплектация

- Устройство.
- Руководство по эксплуатации.
- Пылесборник.
- Болты М6×12.
- Зажимные винты — 3 шт.
- Параллельный упор.
- Уплотнительные кольца — 3 шт.
- Направляющая для выборки четверти.
- Рожковый ключ.
- Шестигранник.
- Пенал для ключа и шестигранника.
- Скоба.

## **Правила и условия монтажа, хранения, перевозки (транспортировки), реализации и утилизации**

- Устройство не требует какого-либо монтажа или постоянной фиксации.
- Хранение устройства должно производиться в упаковке в отапливаемых помещениях у изготовителя и потребителя при температуре воздуха от 5 °С до 40 °С и относительной влажности воздуха не более 80 %. В помещениях не должно быть агрессивных примесей (паров кислот, щелочей), вызывающих коррозию.
- Перевозка устройства должна осуществляться в сухой среде.
- Устройство требует бережного обращения, оберегайте его от воздействия пыли, грязи, ударов, влаги, огня и т. д.
- Реализация устройства должна производиться в соответствии с местным законодательством.
- После окончания срока службы изделия его нельзя выбрасывать вместе с обычным бытовым мусором. Вместо этого оно подлежит сдаче на утилизацию в соответствующий пункт приема электрического и электронного оборудования для последующей переработки и утилизации в соответствии с федеральным или местным законодательством. Обеспечивая правильную утилизацию данного продукта, Вы помогаете сберечь природные ресурсы и предотвращаете ущерб для окружающей среды и здоровья людей, который возможен в случае ненадлежащего обращения. Более подробную информацию о пунктах приема и утилизации данного продукта можно получить в местных муниципальных органах или на предприятии по вывозу бытового мусора.
- При обнаружении неисправности устройства следует немедленно обратиться в авторизованный сервисный центр или утилизировать устройство.

## Дополнительная информация

**Изготовитель:** Нинбо Лянъе Электрик Эпплайнсис Ко., Лтд.

Д. Цяньхоучэнь, Юньлун, р-н Иньчжоу, г. Нинбо, пров. Чжэцзян, Китай.

**Manufacturer:** Ningbo Liangye Electric Appliances Co., Ltd.

Qianhouchen Village, Yunlong Town, Yinzhou District, Ningbo City, Zhejiang, China.

Сделано в Китае.

**Импортер в России:** ООО «ДНС ЛОДЖИСТИК».

690068, Россия, Приморский край, г. Владивосток, проспект 100-летия Владивостока, дом 155, корпус 3, офис 5.

**Адрес эл. почты:** dns-logistic.llc@mail.dlogistix.com

**Уполномоченное изготовителем лицо:** ООО «Атлас».

690068, Россия, Приморский край, г. Владивосток, проспект 100-летия Владивостока, дом 155, корпус 3, офис 5.

**Адрес эл. почты:** atlas.llc@mail.dlogistix.com

Товар соответствует требованиям ТР ТС (ЕАЭС).

Спецификации, информация о продукте, его комплектация и функционал могут быть изменены без предварительного уведомления пользователя.



Товар изготовлен (мм.гггг): \_\_\_\_\_ V.2

## **Производитель не несет гарантийных обязательств в следующих случаях:**

- Истек Гарантийный срок.
- Если изделие, предназначенное для личных (бытовых, семейных) нужд, использовалось для осуществления предпринимательской деятельности, а также в иных целях, не соответствующих его прямому назначению.
- Производитель не несет ответственности за возможный материальный, моральный и иной вред, понесенный владельцем изделия и/или третьими лицами, вследствие нарушения требований руководства пользователя при использовании, несоблюдения рекомендаций по установке и обслуживанию изделия, правил подключения (короткие замыкания, возникшие также в результате воздействия несоответствующего сетевого напряжения, как на само изделие, так и на изделия, сопряженные с ним), хранения и транспортировки изделия.
- Все случаи механического повреждения: сколы, трещины, деформации, следы ударов, вмятины, замятия и др., полученные в процессе эксплуатации изделия.
- Имеются следы сторонней модификации, несанкционированного ремонта лицами, не уполномоченными для проведения таких работ. Если дефект вызван изменением конструкции или схемы изделия, подключением внешних устройств, не предусмотренных Производителем, использованием устройства, не имеющего сертификата соответствия согласно местному законодательству.
- Если дефект изделия вызван действием непреодолимой силы (природных стихий, пожаров, наводнений, землетрясений, бытовых факторов и прочих ситуаций, не зависящих от Производителя), либо действиями третьих лиц, которые Производитель не мог предвидеть.
- Дефект вызван попаданием внутрь изделия посторонних предметов, инородных тел, веществ, жидкостей, насекомых или животных, воздействием агрессивных сред, высокой влажности, высоких температур, которые привели к полному или частичному выходу из строя изделия.
- Отсутствует или не соответствует идентификация изделия (серийный номер). Если повреждения (недостатки) вызваны воздействием вредоносного программного обеспечения; установкой, сменой или удалением паролей (кодов), приведшим к отсутствию доступа к программным ресурсам изделия, без возможности их сброса/восстановления, ввиду отсутствия предоставления данной услуги поставщиком ПО.
- Если дефекты работы вызваны несоответствием стандартам или техническим регламентам питающих, кабельных, телекоммуникационных сетей, мощности радиосигнала, в том числе из-за особенностей рельефа и других подобных внешних факторов, использования изделия на границе или вне зоны действия сети.
- Если повреждения вызваны использованием нестандартных (неоригинальных) и/или некачественных (поврежденных) расходных материалов, принадлежностей, запасных частей, элементов питания, носителей информации различных типов (включая CD, DVD диски, карты памяти, SIM-карты, картриджи).
- Если недостатки вызваны получением, установкой и использованием несовместимого контента (мелодии, графика, видео и другие файлы, приложения Java и подобные им программы).
- На ущерб, причиненный другому оборудованию, работающему в сопряжении с данным изделием.

# Гарантийный талон

SN/IMEI: \_\_\_\_\_

Дата постановки на гарантию: \_\_\_\_\_

Производитель гарантирует бесперебойную работу устройства в течение всего гарантийного срока, а также отсутствие дефектов в материалах и сборке. Гарантийный период исчисляется с момента приобретения изделия и распространяется только на новые продукты.

В гарантийное обслуживание входит бесплатный ремонт или замена элементов, вышедших из строя не по вине потребителя в течение гарантийного срока при условии эксплуатации изделия согласно руководству пользователя. Ремонт или замена элементов производится на территории уполномоченных сервисных центров.

Срок гарантии: 24 мес.

Срок эксплуатации: 48 мес.

Актуальный список сервисных центров по адресу:

<https://www.dns-shop.ru/service-center/>

**Гарантийные обязательства и бесплатное сервисное обслуживание не распространяются на перечисленные ниже принадлежности, входящие в комплектность товара, если их замена не связана с разборкой изделия:**

- Элементы питания (батарейки) для ПДУ (Пульт дистанционного управления).
- Соединительные кабели, антенны и переходники для них, наушники, микрофоны, устройства «HANDS-FREE»; носители информации различных типов, программное обеспечение (ПО) и драйверы, поставляемые в комплекте (включая, но не ограничиваясь ПО, предустановленным на накопитель на жестких магнитных дисках изделия), внешние устройства ввода-вывода и манипуляторы.
- Чехлы, сумки, ремни, шнуры для переноски, монтажные приспособления, инструменты, документацию, прилагаемую к изделию.
- Расходные материалы и детали, подвергающиеся естественному износу.



fine**Power**